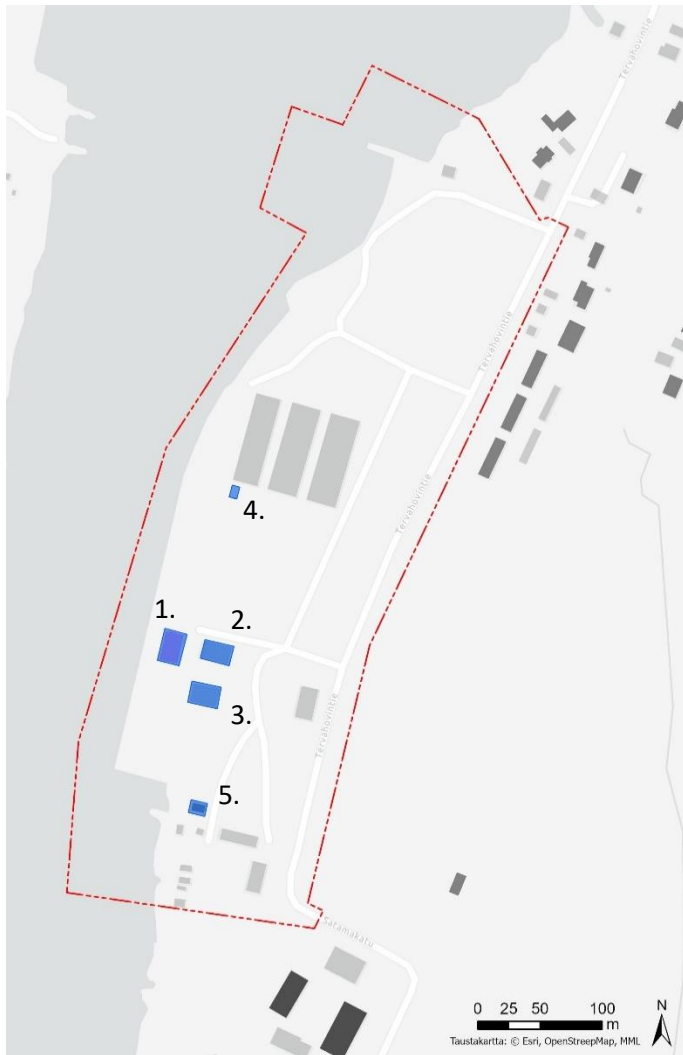


# SISÄSATAMAN ASEMAKAAVA KULTTUURIYMPÄRISTÖ- JA MAISEMASELVITYS RAKENNUSINVENTOINTIKORTIT



## INVENTOINTIKOhteet:

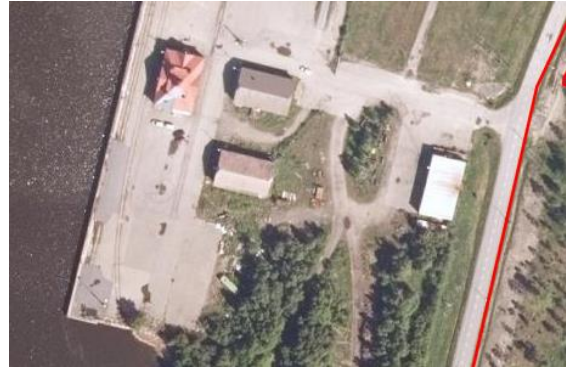
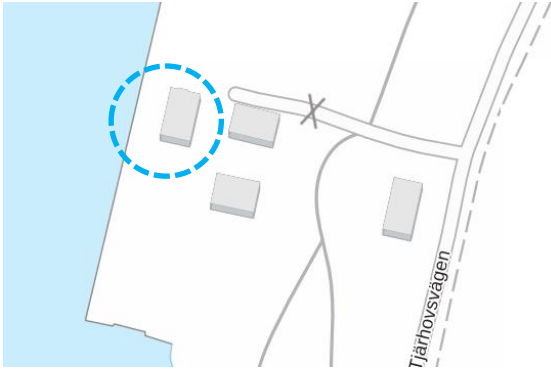
1. Satamakonttori ja tullitalo
2. Keltainen makasiini
3. Punainen makasiini
4. Sataman vanha käymälä
5. Luotsituvan pihapiiri

**KOHTEN SIJAINTI**

Kohteen nimi	Satamakonttori ja tullitalo
Osoite	Satama-alue, Tervahovintie
Kiinteistönumero	287-401-14-0

**YMPÄRISTÖN KUVAUS**

Vanha tulli- ja pakkahuone, jota nykyisin kutsutaan satamakonttoriksi, sijaitsee vanhan sataman alueella. Rakennus on alueen näyttävin rakennus ja sijaitsee näkyvällä paikalla lähimpänä veden rajaa. Rakennuksen itäpuolella on kaksi laajaa vanhaa makasiinirakennusta, jotka on todennäköisesti siirretty nykyiselle paikalleen satama-alueella 1800-luvulla ja 1900-luvun alussa sijainneesta tervahovista.



MML taustakarttaan on merkitty rakennuksen sijainti sinisellä ympyrällä, oikealla ilmakuva.

**KAAVATILANNE**

Rakennus sijaitsee voimassa olevassa asemakaavassa venesatama-alueella (LS).

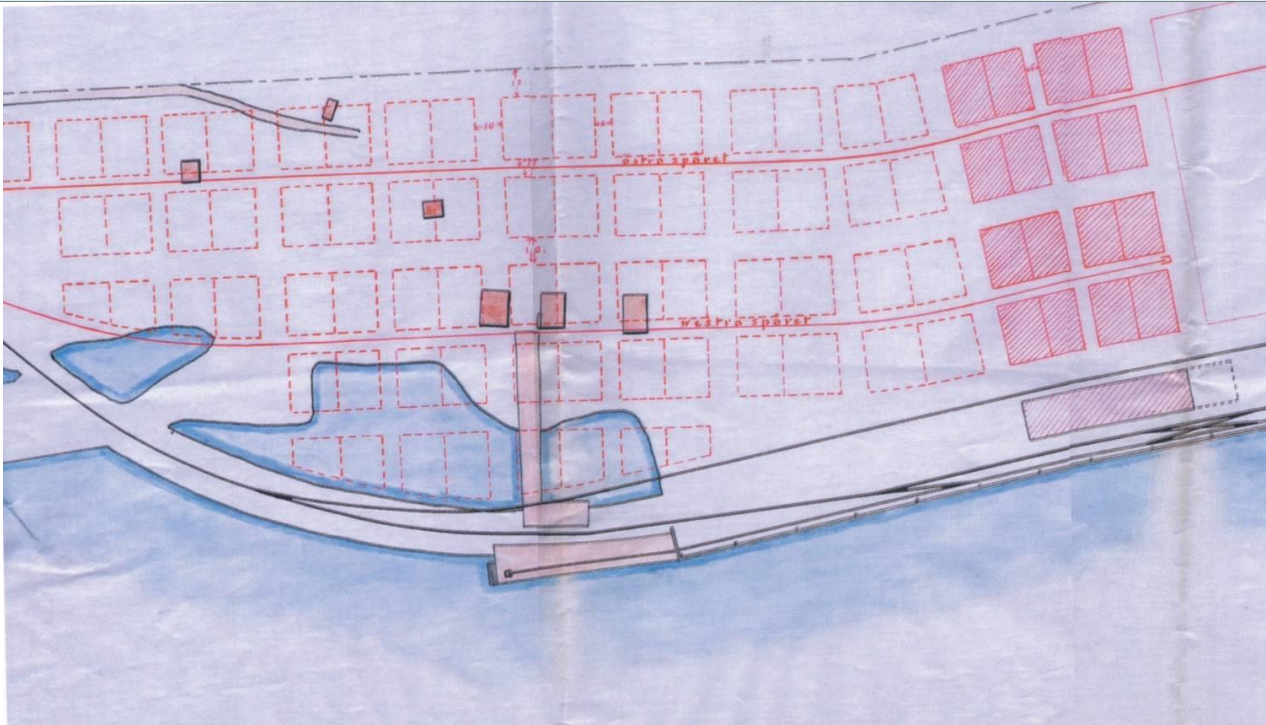
**VALOKUVIA**

Satamakonttori ja tullitalo sekä taustalla näkyy vanha makasiini.



Satamakonttori ja tullitalo sekä makasiinit.

## VANHOJA VALOKUVIA/PIIRUSTUKSIA



Satama-alueen asemakaava vuodelta 1912. Kuvassa näkyy 3 jäljelle jäänyttä makasiinia sekä tulli- ja pakkahuoneelle kaavailtu paikka. Kuvan on piirtänyt H. Sourander. (Lähde: Kristiinankaupungin Merimuseo).

### RAKENNUKSEN KUVAUS

<b>Nykyinen käyttötarkoitus</b>	Rakennuksessa on toimitiloja
<b>Entinen käyttötarkoitus</b>	tulli- ja pakkahuone sekä satamakonttori
<b>Rakennusvuosi</b>	1914
<b>Suunnittelija</b>	Sune Viktor Maconi
<b>Kerroskorkeus</b>	1½
<b>Perustus</b>	luonnonkivi
<b>Runkomateriaali</b>	hirsi
<b>Katon muoto ja materiaali</b>	aumakatto, saumattu punainen peltikate
<b>Julkisivun väri ja materiaali</b>	vaalea vaakasuora puu panelointi
<b>Muuta</b>	valkoiset ikkunanpuitteet, rakennuksen kanssa saman väriset nurkkalaudat, ruutuikkunat, kissanpenkit, katossa kupoliyksityiskohta

### RAKENNUSHISTORIA

Satamakonttori on rakennettu vuonna 1914 tulli ja pakkahuoneeksi uudelle satama-alueelle. Rakennuksessa toimi myös satamakonttori. Satamakomitea katsoi rakennuksen näkyvän paikan vaativan hyvin edustavaa arkkitehtuuria. Rakennus rakennettiin täten arkkitehti S. Maconin piirustusten mukaan. Rakennuksessa on viitteitä venäläistyisestä arkkitehtuurista (sipulin muotoinen kupoli), jota nähtiin Suomessa autonomian ajalla 1809-1917. Rakennuksen kummaltakin puolen kulki rautatieaite, jotka ovat edelleen havaittavissa Maanmittauslaitoksen ilmakuvassa. Jatkosodan aikana 1940-luvulla rakennusta laajennettiin etelään päin. Sotavuosina saksalaiset joukot säilyttivät joitakin varastoja rakennuksessa sekä muualla satamassa. Satamakonttorissa ns. laboratoriohuoneeseen oli majoitettu saksalainen upseeri. Rakennuksen laajennusosa purettiin muutamia vuosia sodan jälkeen. (Norrviik, 1999, s. 552)

Kevään 1981 aikana satamakonttorin ja tullikamarin päässä sijaitsevat varistorakennukset purettiin, sillä varastotilat vaikeuttivat nykyaikaista lastausta. Suunpohjien Sanomien 8.4.1981 julkaiseman artikkelin "Kristiinankonttorin vanhat varastotilat puretaan" mukaan laituripaikalla ei ole voitu lastata sahatavaraa, sillä trukit eivät ole voineet kulkea kapealla laiturilla, myös varastojen pienet ovat olleet esteenä varastojen käytössä satamatoimintaan. Lisätilaa tarvittiin satamassa turvekuljetuksille.

Rakennus on hyvin pitkälti säilyttänyt alkuperäisen ulkomuotonsa. Ikkunat ja ovet ovat alkuperäiset, eikä julkisivuun ole tehty muutoksia. Katemateriaali on todennäköisesti uusittu. Vanhan valokuvan mukaan sisäänkäynnin yhteydessä julkisivulla ovat sijainneet lippusalot molemmin puolin. Rakennuksen eteläisellä julkisivulla on käynti satamapajaan, joka aukko on mahdollisesti lisätty 80-luvun jälkeen, jolloin varasto-osa purettiin tai sitten varastosta on ollut kulku tullitaloon.

Vuonna 2016 rakennuksessa on toiminut kahvila sekä projektitila, jota ylläpitivät Vinkel Homes -kiinteistönvälitystoimistoa Kristiinassa pyörittävä Petri Monola ja Yleisradion ruotsinkielisen toimituksen Ström-  
sön puuseppänä tunnettu Jim Björni. Tätä ennen rakennus toimi pitkään kaupungin varastotilana.

## SUOJELUPERUSTE

Rakennus on hienosti säilyttänyt alkuperäisen ulkomuotonsa, vaikka varasto-osa onkin purettu. Rakennuksen alkuperäiset tyylipiireet ovat hyvin nähtävissä. Rakennus on maisemallisesti, rakennustaiteellisesti sekä historiallisesti tärkeä. Rakennus on harvinainen ja edustaa autonomian ajan venäläistyylistä arkkitehtuuria. Rakennus sijaitsee avoimella paikalla ja näkyy maisemassa kauas, myös kaupungin lahden toiselle puolelle. Tulli- ja pakkahuone muodostaa makasiinirakennusten kanssa ajallisesti ja historiallisesti yhtenäisen kokonaisuuden. Historialliset arvot liittyvät sataman kehityksen historiaan 1900-luvulla.

**Rakennus suositellaan suojeltavan. Rakennukseen tehtävien peruskorjauksien tulisi olla tämän kulttuurihistoriallisesti arvokkaan luonteen säilyttäviä.**

<b>Rakennushistoriallisesti arvokas</b>	<b>x</b>	<b>Historiallisesti arvokas</b>	<b>x</b>	<b>Maisemallisesti arvokas</b>	<b>x</b>
---	----------	---------------------------------	----------	--------------------------------	----------

## VALOKUVIA



Julkisivu itään.



Julkisivut itä-pohjoinen



Julkisivut pohjoinen-itä



Julkisivut etelä-länsi



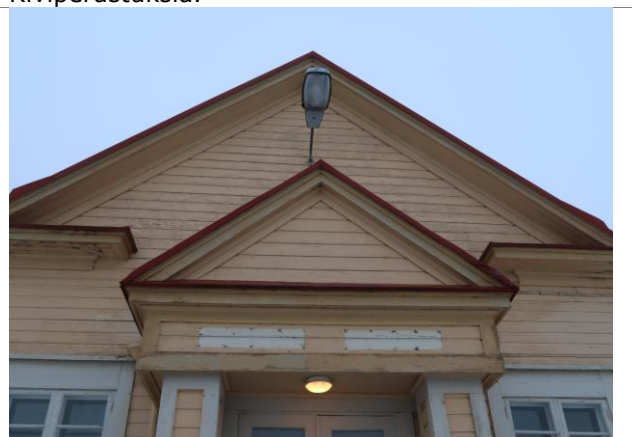
Sisäänkäynnin yksityiskohta.



Kiviperustuksia.



Katon yksityiskohtia.



Kuistin frontoni.



Kulku satamapajaan eteläisellä julkisivulla.

#### VANHOJA VALOKUVIA/PIIRUSTUKSIA



Valokuvaote tullij- ja pakkahuoneen rakentamisen ajalta vuodelta 1914 (Lähde: Haavisto, 1999)

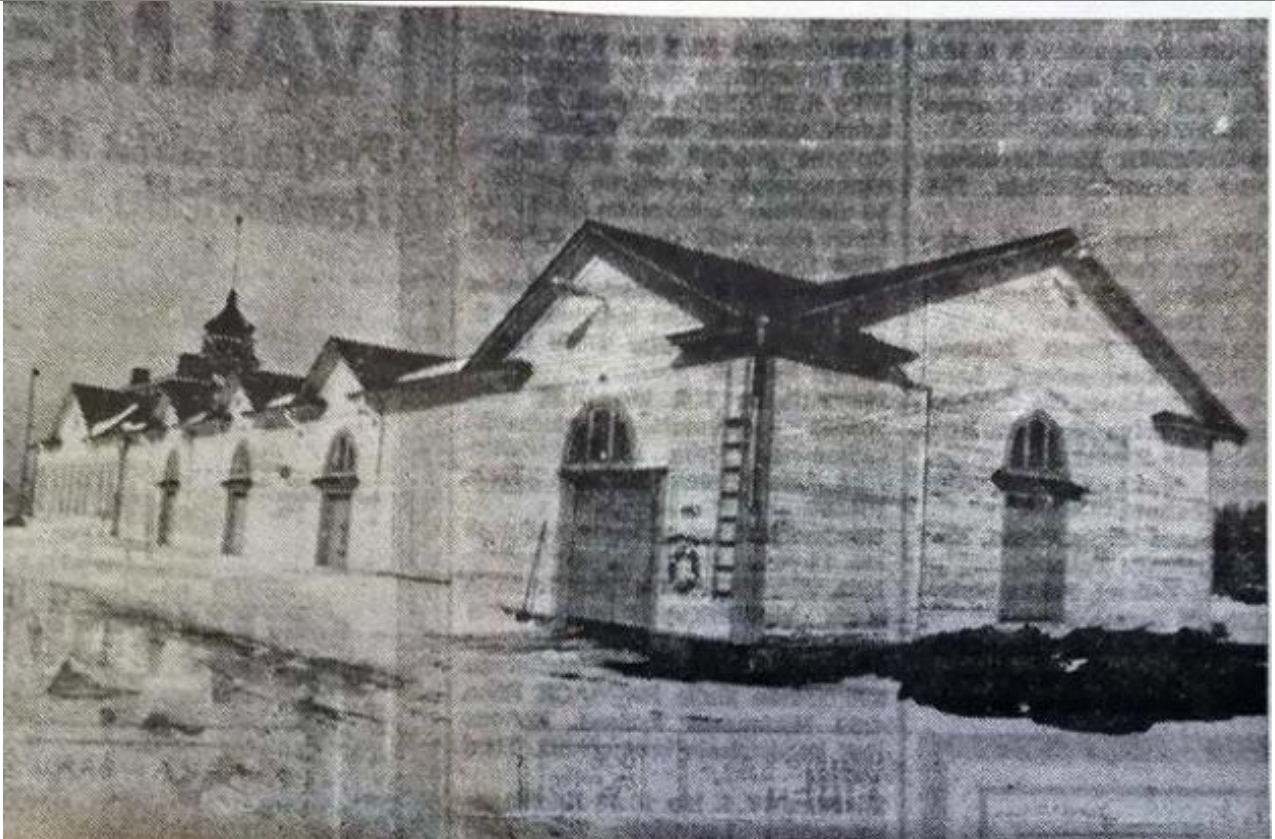


Ote viistoilmakuvasta noin 1920-luvulta (Lähde: Haavisto, 1999).



Viistoilmakuvaote 9362 postikortista, vuodelta 1952. Kuvaaja: Veljekset Karhumäki. Kuvaote Jarkko Ikkela-Kosken kokoelmasta. Valokuvassa näkyy tulli- ja pakkahuoneen eteläosan laajennus, joka rakennettiin 40-luvulla ja purettiin 50-luvulla.





## Kristiinan satamakonttorin vanhat varastotilat puretaan

Kristiinan satamakonttorin ja tullikamarin päässä olevat varastorakennukset puretaan kevään aikana. Tekninen lautakunta päätti maanantaina, että kaupunki järjestää huutokaupan varastotilojen purkamiseksi. Satamalaitoksen taholta on esitetty useita kertoja, että varastorakennukset poistettaisiin, koska ne eivät palvele nykyaikaista satamatoimintaa. Tilat eivät ole moniin vuosiin olleet satamatoiminnan käytössä. Vuokralaisina ovat olleet Tavaratalo A. Talas, Esko Jylli Oy ja Lainapeite.

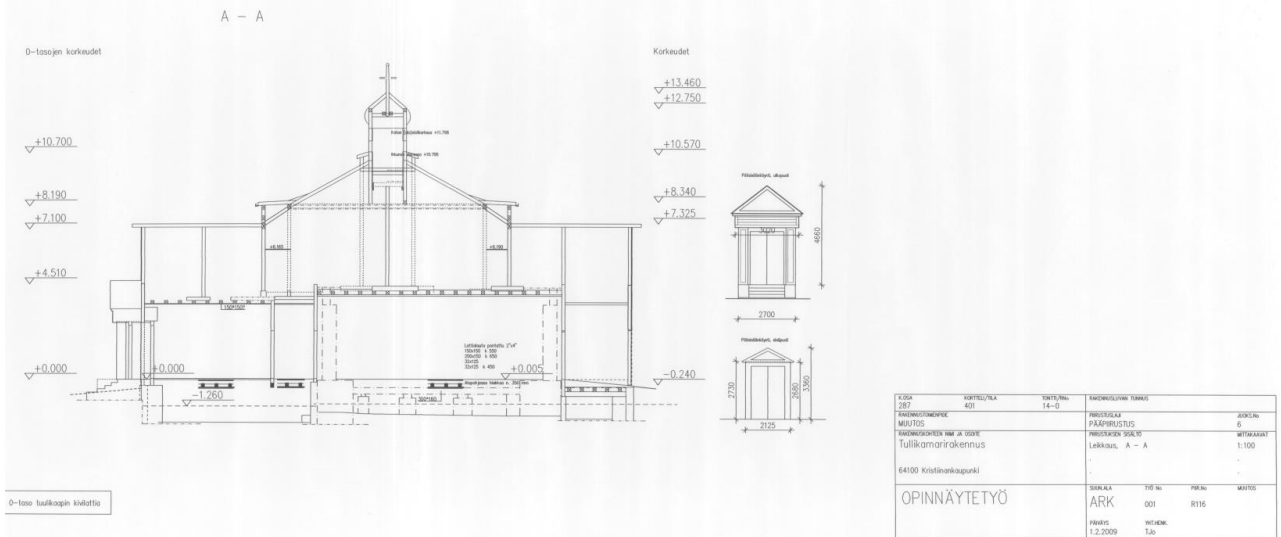
lissä samanaikaisesti satamakonttorin ja tullikamarin kans-  
Varastorakennukset on tehty joskus 1910-luvun puolivä-  
sa. Varastotilat ovat aikoinaan palvelleet tuontia, sillä tavarat on voitu kantaa tai karrätä sisätiloihin. Osittain laiturin päällä sijaitsevat varastot ovat hankaloittaneet nykyaikaista lastausta. Laituripalkalla ei ole voitu lastata sahatavaraa, sillä trukit eivät ole voineet kuljettaa nippuja kapealla laiturilla. Varastojen pienet ovet ovat estäneet niiden käytön satamatoimintaan, sillä trukeilla ei ole päässyt sisälle tai jos

siinä on onnistuttu, niin tilojen jakaminen aikoinaan pieniin yksiköihin on muodostunut varastoinnille epäkäytännölliseksi.

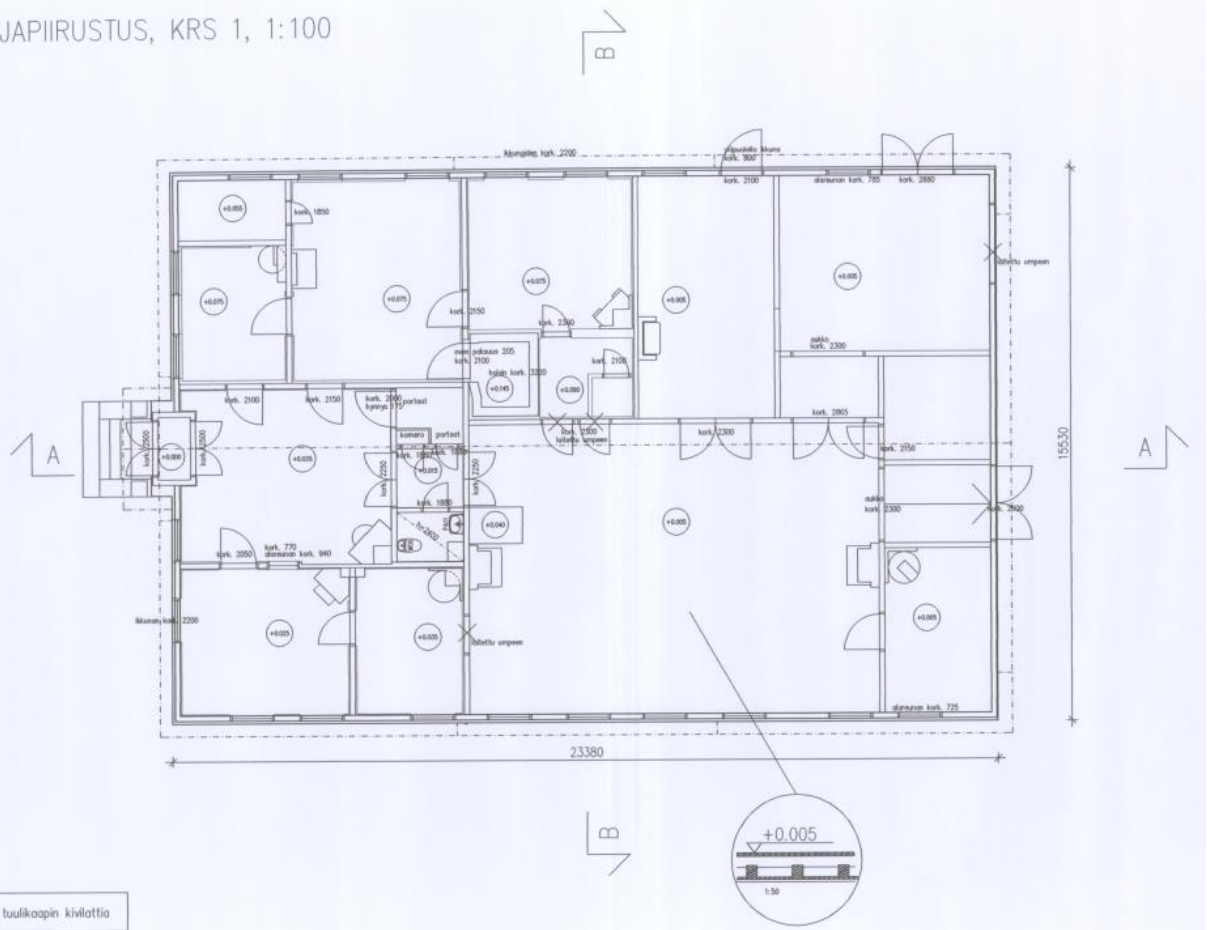
Puurakenteiset varastotilat ovat kohtalaisessa kunnossa, mutta katto olisi pitänyt uusita tänä vuonna. Mahdollisesti muitakin kunnostustöitä olisi tarvittu.

Tullikamarilla on ollut varastotiloissa myös pienehkö soppi tilapäistavaroita varten. Tilapäistavaroita varten on luvattu päärakennuksen isosta salista tilat. Tätä ei kuitenkaan tullin taholta pidetä hyvänä ratkaisuna.

LEIKKAUS, A-A, 1:100



POHJAPIIRUSTUS, KRS 1, 1:100



Muutospiirustukset, opinnäytetyö vuodelta 2009.

## LÄHTEET

Asemakaava 60, Asemakaava ja asemakaavan muutos osille IV ja V kaupunginosaa. kaupunginosa, (kv 1985). Kristiinankaupunki  
 Haavisto, Olle (1999). Kristiinankaupunki – Pikkukaupunki-idylli 350-vuotta. Kristiinankaupunki.  
 Kristiinankaupungin rakennusvalvonta  
 Norrvik, Christer (1999). Purjeiden kaupunki: Kristiinankaupungin merenkulku vuoden 1809 jälkeen.  
 Kristiinankaupungin kaupunki.  
<https://ilkkapohjalainen.fi/arkisto/sataman-tullikamari-herasi-uuteen-1.2071244>, 30.3.2021

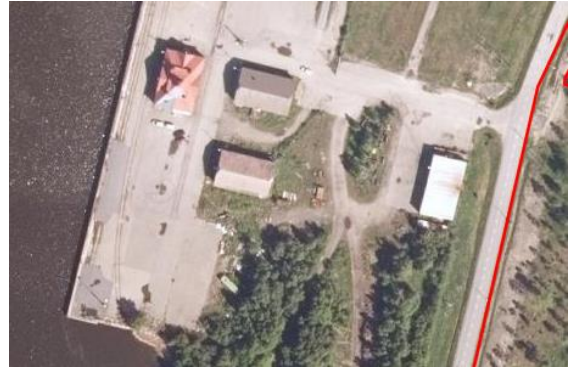
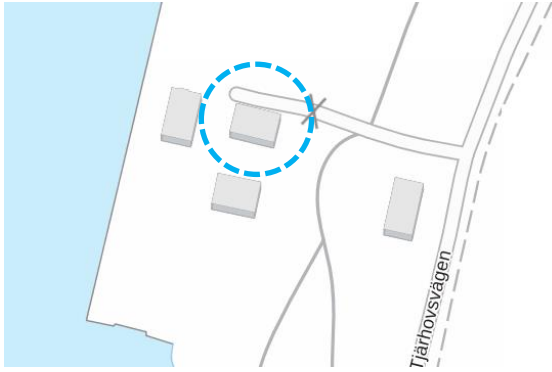
## NIMI JA PÄIVÄMÄÄRÄ

Stina Karhunmaa

KOHTEEN SIJAINTI	
Kohteen nimi	Keltainen makasiini
Osoite	Satama-alue, Tervahovintie
Kiinteistönumero	287-401-14-0

**YMPÄRISTÖN KUVAUS**

Makasiinirakennus sijaitsee näkyvällä paikalla vanhan sataman alueella avoimessa maastossa. Rakennus on entisen tulli- ja pakkahuoneen (satamakonttorin) takana ja tämän vierellä on samantyyppinen (mitta-kaava, tyyli, muoto) toinen makasiinirakennus.



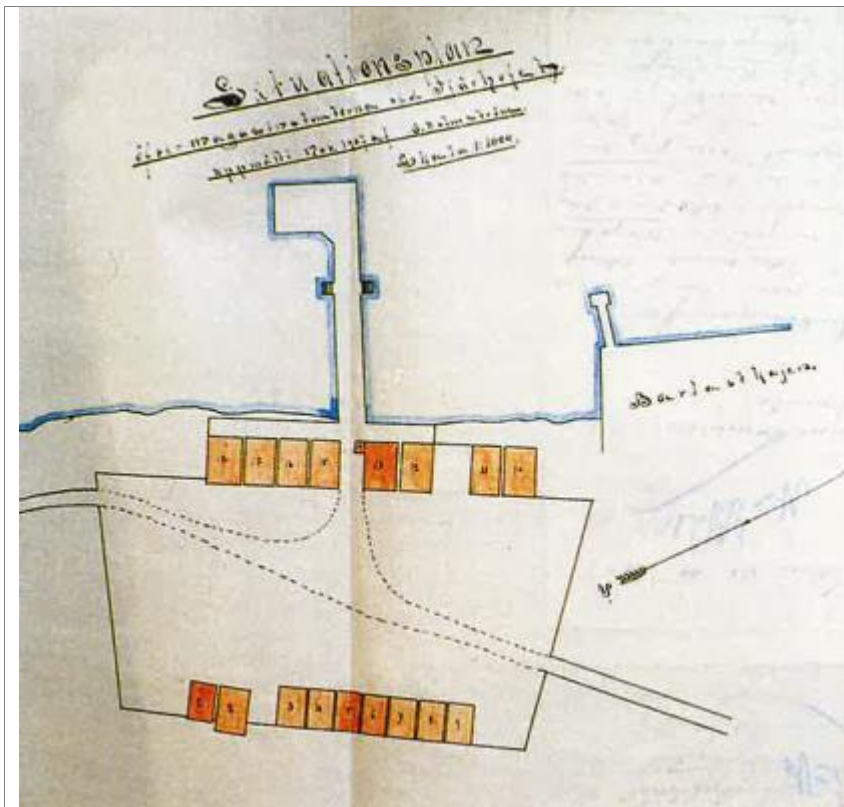
MML taustakarttaan on merkitty rakennuksen sijainti sinisellä ympyrällä, oikealla ilmakuva.

**KAAVATILANNE**

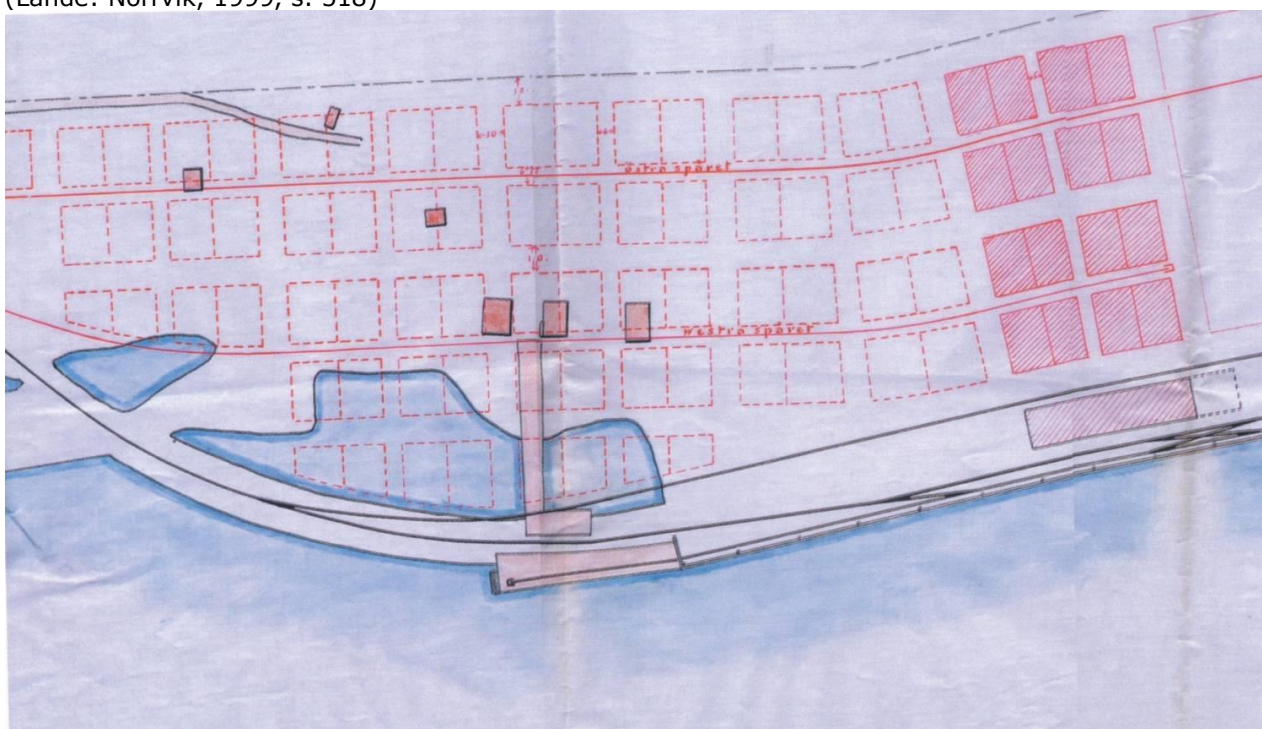
Rakennus sijaitsee voimassa olevassa asemakaavassa venesatama-alueella (LS).

**VALOKUVIA**

Satamakonttori ja tullitalo sekä makasiinit.  
**VANHOJA VALOKUVIA/PIIRUSTUKSIA**



Tervahovi vuonna 1907. Kuva Christer Norrvikin hallussa. Kuvassa näkyy tervahovin makasiineja. (Lähde: Norrvik, 1999, s. 518)



Satama-alueen asemakaava vuodelta 1912. Kuvassa näkyy 3 jäljelle jäänyttä makasiinia sekä tull- ja pakkahuoneelle kaavailtu paikka. Kuvan on piirtänyt H. Sourander. (Lähde: Kristiinankaupungin merimuseo).

#### RAKENNUKSEN KUVAUS

<b>Nykyinen käyttötarkoitus</b>	rakennus on tyhjillään
<b>Entinen käyttötarkoitus</b>	Makasiini
<b>Rakennusvuosi</b>	todennäköisesti 1800-luvun loppu
<b>Suunnittelija</b>	-
<b>Kerroskorkeus</b>	2
<b>Perustus</b>	luonnonkivi

<b>Runkomateriaali</b>	hirsi
<b>Katon muoto ja materiaali</b>	satulakatto, konesaumattu musta pelti
<b>Julkisivun väri ja materiaali</b>	keltainen/okra peiterimoitettu pystyaukkoitus
<b>Muuta</b>	valkoiset ikkunanpuitteet ja yksityiskohdat, kissanpenkit, katossa päädyissä aumayksityiskohdat

## RAKENNUSHISTORIA

Makasiini on pitkänurkkainen hirsirakennus, mikä antaisi viitteitä rakennuksen rakennusajankohdasta 1800-luvulla. Tämä tarkoittaisi sitä, että makasiinit on todennäköisesti siirretty tervahovista nykyiselle paikalleen 1900-luvun alussa, jolloin satamaa uudistettiin. Samoihin aikoihin vuonna 2014 arkkitehti Sune Maconin suunnittelema tulli- ja pakkahuone rakennettiin alueelle. Suurin osa tervahovin makasiineista purettiin historiankirja ”Purjeiden kaupunki: Kristiinankaupungin merenkulku vuoden 1809 jälkeen” mukaan vuonna 1916. Kaksi makasiineista on siis mahdollisesti näihin aikoihin siirretty tulli- ja pakkahuoneen taakse. Vuoden 1912 asemakaavassa on vielä jäljellä kolme makasiinia. Samaisessa kirjassa mainitaan, että toinen makasiineista on toiminut satamatyöläisten ruokalana. Koska toisessa puolisessa makasiinissa ei ole ikkunoita, todennäköisesti ruokalana on toiminut keltainen makasiini. Rakennus on ollut kauan tyhjiällä ja sitä on käytetty viime vuosina lähinnä varastointiin. 1950-luvun ilmakuvan mukaan rakennuksen vierellä on sijainnut pienempi rakennus.

Rakennuksen ikkunat ovat alkuperäiset. Katemateriaali on uusittu. Rakennukseen on lisätty öljylämmitys todennäköisesti 1960-luvulla, jolloin öljylämmitys Suomessa yleistyi (tarkistettava).

## SUOJELUPERUSTE

Rakennus on hienosti säilyttänyt kulttuurihistoriallisesti arvokkaan luonteensa ja on todennäköisesti säilyttänyt alkuperäisen ulkomuotonsa hyvin. Rakennus on tärkeä osa satama-alueen kulttuurihistoriallisesti arvokasta kokonaisuutta, johon kuuluu toinen makasiinirakennus sekä entinen tulli- ja pakkahuone. Rakennus näkyy ympäristöönsä hyvin. Rakennuksen historialliset arvot liittyvät sataman varhaiseen historiaan 1800-1900-luvulta

**Rakennus suositellaan suojeltavan. Rakennukseen tehtävien peruskorjauksien tulisi olla tämän kulttuurihistoriallisesti arvokkaan luonteen säilyttäviä.**

<b>Rakennushistoriallisesti arvokas</b>		<b>Historiallisesti arvokas</b>	x	<b>Maisemallisesti arvokas</b>	x
---	--	---------------------------------	---	--------------------------------	---

## VALOKUVIA



Julkisivu etelä-itä.



Julkisivu länteen.



Julkisivu itään.



Julkisivut etelä-länsi.



Sisäänkäynnin yksityiskohta.



Sortunut savuhormi.



Kissanpenkki.

**VANHOJA VALOKUVIA/PIIRUSTUKSIA**



Ote viistoilmakuvasta noin 1920-luvulta (Lähde: Haavisto, 1999).



Viistoilmakuvaote 9362 postikortista, vuodelta 1952. Kuvaaja: Veljekset Karhumäki. Kuvaote Jarkko Ikkela-Kosken kokoelmasta.



Valokuva satamasta noin 1920-luvulta. Kuvassa rahtialus Pella ja taustalla näkyy tull- ja pakkahuone sekä keltainen makasiini (Lähde: Haavisto, 1999).



**LÄHTEET**

Asemakaava 60, Asemakaava ja asemakaavan muutos osille IV ja V kaupunginosaa. kaupunginosa, (kv 1985). Kristiinankaupunki

Haavisto, Olle (1999). Kristiinankaupunki – Pikkukaupunki-idylli 350-vuotta. Kristiinankaupunki.

Kristiinankaupungin rakennusvalvonta

Norrvik, Christer (1999). Purjeiden kaupunki: Kristiinankaupungin merenkulku vuoden 1809 jälkeen. Kristiinankaupungin kaupunki.

Kristiinankaupungin merimuseo, Christer Norrvik

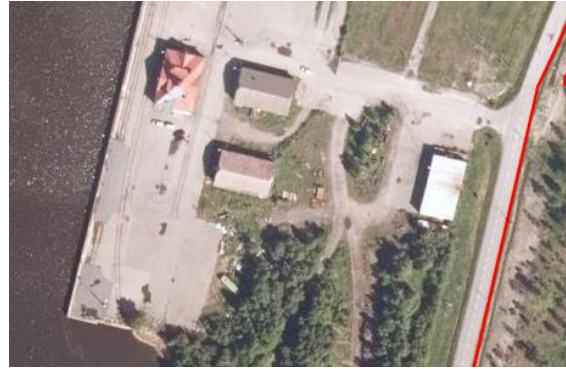
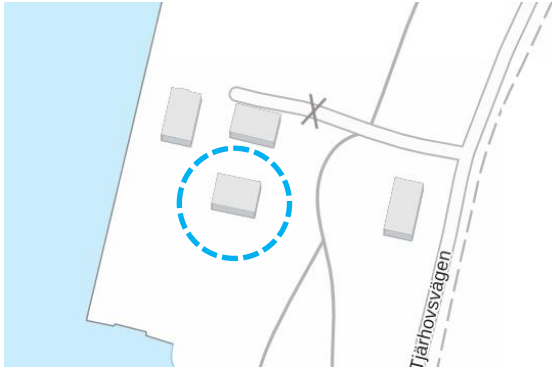
**NIMI JA PÄIVÄMÄÄRÄ**

Stina Karhunmaa 30.4.2021

KOHTIEN SIJAINTI	
Kohteen nimi	Punainen makasiini
Osoite	Satama-alue, Tervahovintie
Kiinteistönumero	287-401-14-0

**YMPÄRISTÖN KUVAUS**

Makasiinirakennus sijaitsee näkyvällä paikalla vanhan sataman alueella avoimessa maastossa. Rakennus on entisen tulli- ja pakkahuoneen (satamakonttorin) takana ja tämän vierellä on samantyyppinen (mitta-kaava, tyyli, muoto) toinen makasiinirakennus.



MML taustakarttaan on merkitty rakennuksen sijainti sinisellä ympyrällä, oikealla ilmakuva.

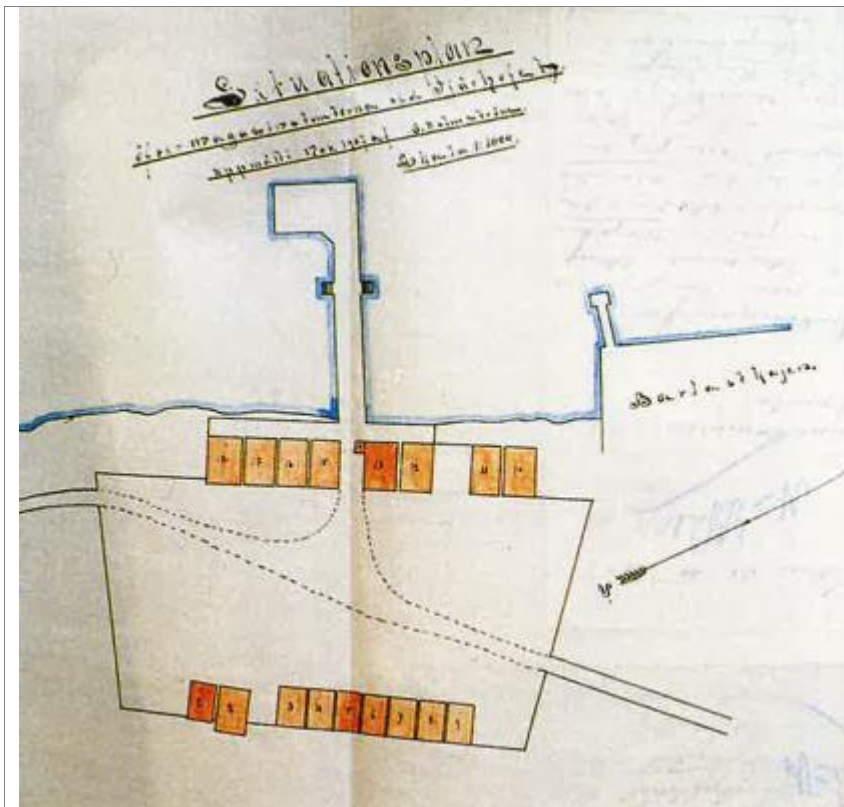
**KAAVATILANNE**

Rakennus sijaitsee voimassa olevassa asemakaavassa venesatama-alueella (LS).

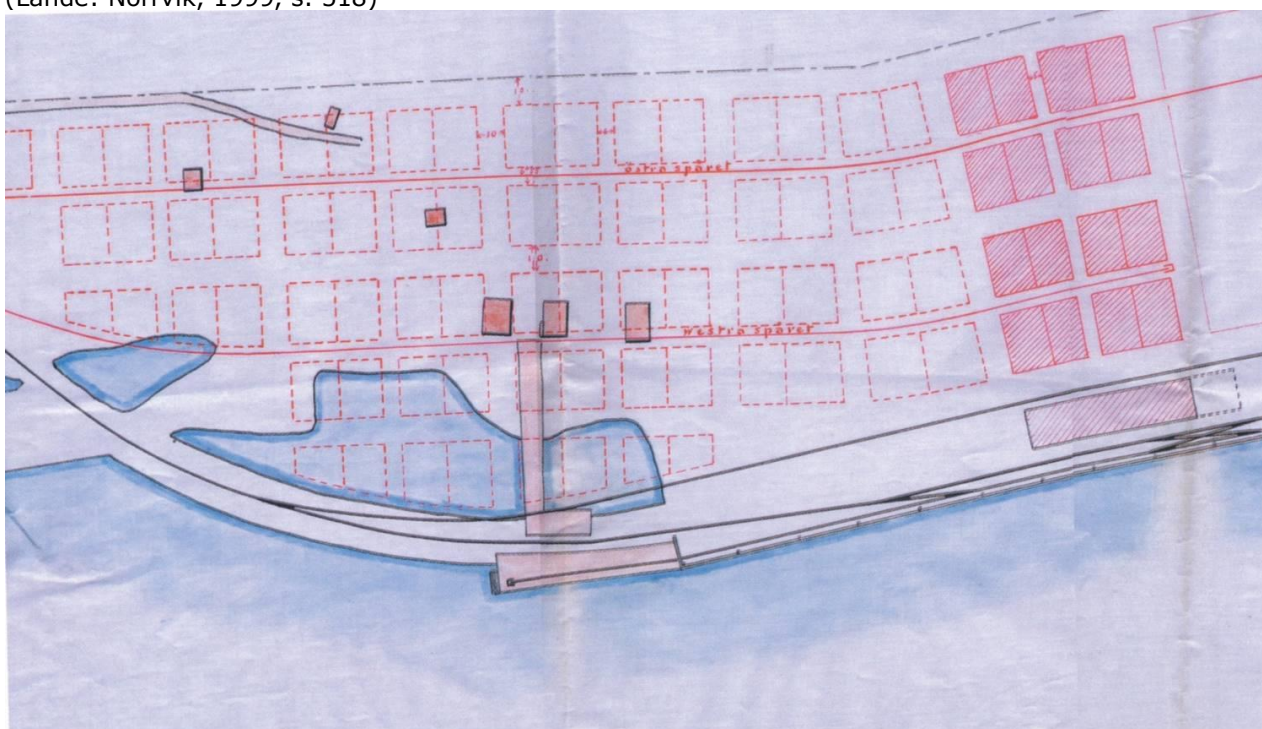
**VALOKUVIA**

Satamakonttori ja tullitalo sekä kaksi makasiinirakennusta.

**VANHOJA VALOKUVIA/PIIRUSTUKSIA**



Tervahovi vuonna 1907. Kuva Christer Norrvikin hallussa. Kuvassa näkyy tervahovin makasiineja. (Lähde: Norrvik, 1999, s. 518)



Satama-alueen asemakaava vuodelta 1912. Kuvassa näkyy 3 jäljelle jäänyttä makasiinia sekä tulli- ja pakkahuoneelle kaavailtu paikka. Kuvan on piirtänyt H. Sourander. (Lähde: Kristiinankaupungin merimuseo).

#### RAKENNUKSEN KUVAUS

<b>Nykyinen käyttötarkoitus</b>	rakennus on tyhjillään
<b>Entinen käyttötarkoitus</b>	Makasiini
<b>Rakennusvuosi</b>	todennäköisesti 1800-luvun loppu 1900-luvun alku
<b>Suunnittelija</b>	-
<b>Kerroskorkeus</b>	2
<b>Perustus</b>	luonnonkivi

<b>Runkomateriaali</b>	hirsi
<b>Katon muoto ja materiaali</b>	satulakatto, tiilikatto
<b>Julkisivun väri ja materiaali</b>	Laudoitettu punainen julkisivu
<b>Muuta</b>	valkoiset ikkunanpuitteet ja yksityiskohdat, kissanpenkit, katossa päädyissä aumayksityiskohdat, pystyföljärit

### RAKENNUSHISTORIA

Makasiini on mahdollisesti siirretty tervahovista nykyiselle paikalleen 1900-luvun alussa, jolloin satamaa uudistettiin. Samoihin aikoihin vuonna 2014 arkkitehti Sune Maconin suunnittelema tulli- ja pakkahuone rakennettiin alueelle. Suurin osa tervahovin makasiineista purettiin historiankirja "Purjeiden kaupunki: Kristiinankaupungin merenkulku vuoden 1809 jälkeen" mukaan vuonna 1916. Kaksi makasiineista on siis mahdollisesti näihin aikoihin siirretty tulli- ja pakkahuoneen taakse. Vuoden 1912 asema-kaavassa on vielä jäljellä kolme makasiinia. Rakennus on ollut kauan tyhjillään ja sitä on käytetty viime vuosina lähinnä varastointiin.

Rakennukseen on lisätty ikkuna eteläiselle julkisivulle vuoden 1952 jälkeen (viistoilmakuva). Muuten rakennuksen aukotukset ovat todennäköisesti alkuperäiset. Läntisellä julkisivulla oviaukko on osittain ummessa ja alkuperäisen oven tilalle on laitettu vihreä ovi profiilipelistä. Rakennuksen räystäslinja on osittain rikkoutunut pohjoisella julkisivulla.

### SUOJELUPERUSTE

Rakennus on hyvin säilyttänyt kulttuurihistoriallisesti arvokkaan luonteensa pienistä muutostoimenpiteistä huolimatta. Rakennus on tärkeä osa satama-alueen kulttuurihistoriallisesti arvokasta maisemallista ja historiallista kokonaisuutta, johon kuuluvat molemmat makasiinirakennukset sekä entinen tulli- ja pakkahuone. Rakennus näkyy ympäristöönsä hyvin. Rakennuksen historialliset arvot liittyvät sataman varhaiseen historiaan 1800-1900-luvulta. **KUNTO?**

**Rakennus suositellaan suojeltavan/säilytettävän yksittäisenä rakennuksena tai osana sataman vanhan rakennuskannan kokonaisuutta, johon kuuluu tulli- ja pakkahuone sekä kaksi makasiinirakennusta. Rakennukseen tehtävien peruskorjauksien tulisi olla tämän kulttuurihistoriallisesti arvokkaan luonteen säilyttäviä.**

<b>Rakennushistoriallisesti arvokas</b>		<b>Historiallisesti arvokas</b>	<b>x</b>	<b>Maisemallisesti arvokas</b>	<b>x</b>
---	--	---------------------------------	----------	--------------------------------	----------

### VALOKUVIA



Julkisivu etelä-länsi.



Pääty itään.



Julkisivut pohjoinen-länsi.



Pohjoinen julkisivu.



Eteläinen julkisivu.

**VANHOJA VALOKUVIA/PIIRUSTUKSIA**



Ote viistoilmakuvasta noin 1920-luvulta (Lähde: Haavisto, 1999).



Viistoilmakuvaote 9362 postikortista, vuodelta 1952. Kuvaaja: Veljekset Karhumäki. Kuvaote Jarkko Ikkela-Kosken kokoelmasta.

#### LÄHTEET

Asemakaava 60, Asemakaava ja asemakaavan muutos osille IV ja V kaupunginosaa. kaupunginosa, (kv 1985). Kristiinankaupunki

Kristiinankaupungin rakennusvalvonta

Norrvik, Christer (1999). Purjeiden kaupunki: Kristiinankaupungin merenkulku vuoden 1809 jälkeen. Kristiinankaupungin kaupunki.

Kristiinankaupungin merimuseo, Christer Norrvik

#### NIMI JA PÄIVÄMÄÄRÄ

Stina Karhunmaa 30.4.2021

KOHTIEN SIJAINTI	
Kohteen nimi	Sataman vanha käymälä
Osoite	Satama-alue, Tervahovintie
Kiinteistönumero	287-401-14-0

**YMPÄRISTÖN KUVAUS**

Vanha käymälärakennus sijaitsee avoimessa maisemassa sataman alueella 80-luvulla rakennettujen laajojen varastohallien kupeessa, näiden eteläpuolella.



MML taustakarttaan on merkitty rakennuksen sijainti sinisellä nuolella, oikealla ilmakuvalla.

**KAAVATILANNE**

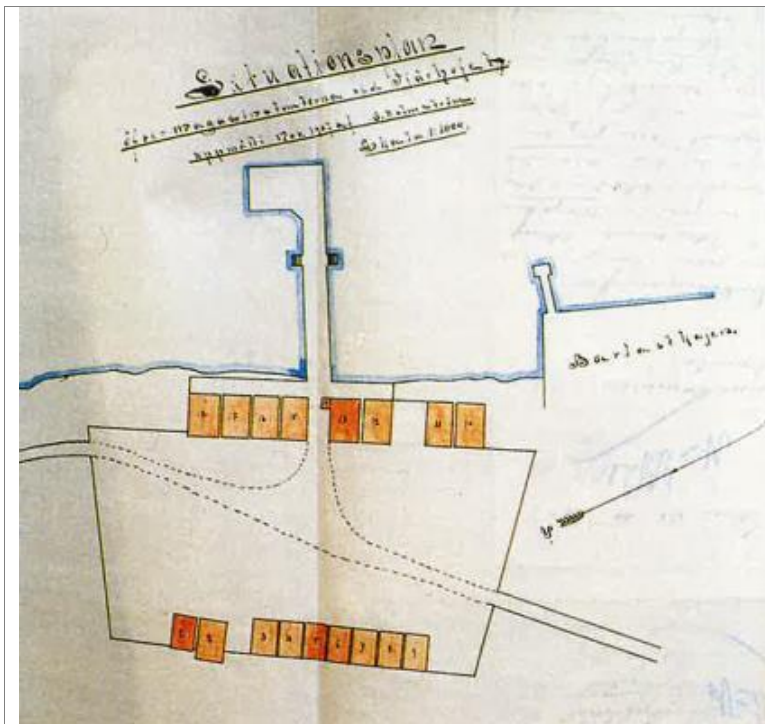
Rakennus sijaitsee voimassa olevassa asemakaavassa venesatama-alueella (LS).

**VALOKUVIA**

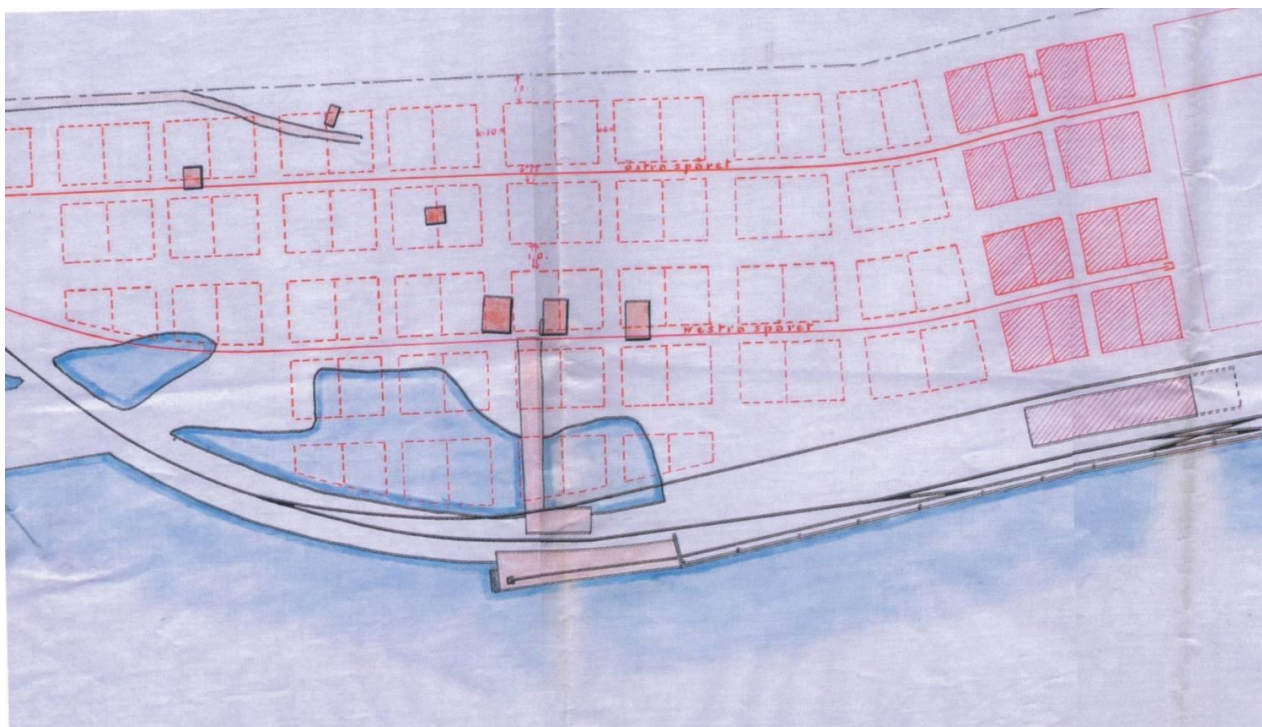
Käymälärakennus laajojen varastohallien kupeessa.

**VANHOJA VALOKUVIA/PIIRUSTUKSIA**





Tervahovi vuonna 1907. Kuva Christer Norrvikin hallussa. Kuvassa näkyy tervahovin makasiineja. (Lähde: Norrvik, 1999, s. 518)



Satama-alueen asemakaava vuodelta 1912. Kuvassa näkyy 3 jäljelle jäänyttä makasiinia sekä tulli- ja pakkahuoneelle kaavailtu paikka. Kuvan on piirtänyt H. Sourander. (Lähde: Kristiinankaupungin merimuseo).

RAKENNUKSEN KUVAUS	
Nykyinen käyttötarkoitus	rakennus on tyhjillään
Entinen käyttötarkoitus	Käymälä
Rakennusvuosi	todennäköisesti 1900-luvun alku
Suunnittelija	-
Kerroskorkeus	1
Perustus	porakivi
Runkomateriaali	hirsi
Katon muoto ja materiaali	aumakatto, saumattu punainen peltikate
Julkisivun väri ja materiaali	vaakasuuntainen keltainen lautavuoraus
Muuta	valkoiset ikkunanpuitteet ja yksityiskohdat, taitekattoinen frontoni

### RAKENNUSHISTORIA

Rakennus on mahdollisesti 1900-luvun alusta tervahovin ajalta ja siirretty nykyiselle paikalleen. Rakennus sijaitsee kuitenkin alkuperäisellä tervahovin alueella lähellä 1900-luvun alussa rakennettua kivilaituria. Vanhasta noin 1920-30-luvulla otetusta valokuvasta päätellen rakennus on sijainnut lähellä nykyistä paikkaa. Rakennuksen kattomuodossa on havaittavissa jugend-tyyliä. Rakennuksessa on piirteitä 1900-luvun alun rakentamisesta.

### SUOJELUPERUSTE

Pieni ja kaunis käymälärakennus on säilyttänyt kulttuurihistoriallisesti arvokkaan luonteensa hyvin ja kertoo sataman varhaisesta historiasta 1900-luvun alusta. Käymälärakennus on harvinainen, poikkeuksellisen koristeellinen ja hyvin säilynyt. **Kenelle tehty, kenen käytössä ollut?**

**Rakennus suositellaan suojeltavan. Rakennuksen siirto esim. muun sataman alueella säilyneen kulttuurihistoriallisesti arvokkaan rakennuskannan yhteyteen on mahdollista. Rakennukseen tehtävien korjaustoimenpiteiden tulisi olla rakennuksen kulttuurihistoriallisesti arvokkaan luonteen säilyttäviä.**

Rakennushistoriallisesti arvokas	x	Historiallisesti arvokas	x	Maisemallisesti arvokas	
----------------------------------	---	--------------------------	---	-------------------------	--

### VALOKUVIA



Läntinen julkisivu.



Pääty etelään.



Julkisivut itään.



Yksityiskohta itäiseltä julkisivulta, jossa näkyy käymälän tyhjennysluukku.

#### **VANHOJA VALOKUVIA/PIIRUSTUKSIA**



Vanha valokuva noin 1920-30-luvulta (Lähde: Haavisto, 1999, s.89)

#### **LÄHTEET**

Asemakaava 60, Asemakaava ja asemakaavan muutos osille IV ja V kaupunginosaa. kaupunginosa, (kv 1985). Kristiinankaupunki

Haavisto, Olle (1999). Kristiinankaupunki – Pikkukaupunki-idylli 350-vuotta. Kristiinankaupunki.

Kristiinankaupungin rakennusvalvonta

Kristiinankaupungin merimuseo, Christer Norrvik

Norrvik, Christer (1999). Purjeiden kaupunki: Kristiinankaupungin merenkulku vuoden 1809 jälkeen. Kristiinankaupungin kaupunki.

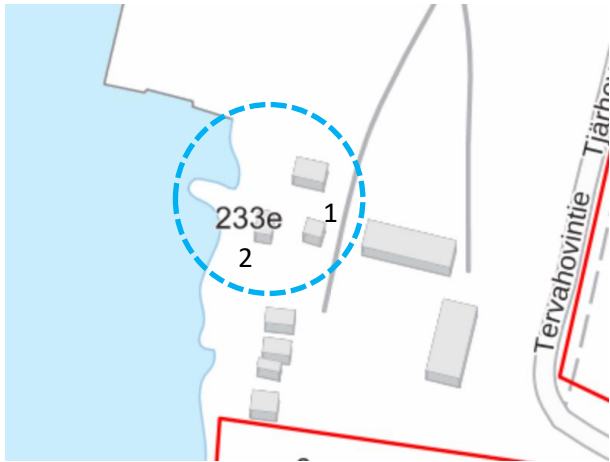
#### **NIMI JA PÄIVÄMÄÄRÄ**

Stina Karhunmaa 30.4.2021

KOHTeen SIJAINTI	
Kohteen nimi	Luotsitupa
Osoite	Tervahovintie 233e
Kiinteistönumero	287-401-14-0

### YMPÄRISTÖN KUVAUS

Vanha luotsitupa sijaitsee sataman eteläpuolella puuston ympäröimässä lehtomaisessa pihapiirissä erillään satamassa sijaitsevasta muusta vanhasta rakennuskannasta. Pihapiiriin kuuluu luotsitupa, liiteri, käymälä sekä rantavaja. Pihassa on myös kaivo. Vanhasta vuoden 1930-luvun ilmakuvasta voidaan todeta luotsituvan ympäristön olevan suojaisa jo näinä aikoina, joskin yhteys tulli- ja pakkahuoneen alueelle on avoin. Luotsituvan pihapiirin eteläpuolella on sijainnut sataman varastoaluetta.



MML taustakarttaan on merkitty pihapiirin sijainti sinisellä ympyrällä, oikealla ilmakuva.

### KAAVATILANNE

Rakennus sijaitsee voimassa olevassa asemakaavassa satama-alueella (LS-1).

### VALOKUVIA



Luotsituvan pihapiiri, taustalla näkyvä satamakonttori.



Näkymä tieltä. Kuvassa luositupa sekä liiteri.

#### **VANHOJA VALOKUVIA/PIIRUSTUKSIA**



Ote vuoden 1930-luvun viistoilmakuvasta (Lähde: Haavisto, 1999).

#### **PÄÄRAKENNUKSEN KUVAUS**

<b>Nykyinen käyttötarkoitus</b>	kesäasunto
<b>Entinen käyttötarkoitus</b>	luositupa
<b>Rakennusvuosi</b>	1700-luku
<b>Suunnittelija</b>	-
<b>Kerroskorkeus</b>	1½
<b>Perustus</b>	luonnonkivi
<b>Runkomateriaali</b>	hirsi
<b>Katon muoto ja materiaali</b>	harjakatto, musta profiilipelti, huopa (umpikuistissa), pelti sisäänkäynnissä.
<b>Julkisivun väri ja materiaali</b>	punainen peiterimoitettu pystylauditus
<b>Muuta</b>	valkoiset ikkunapuitteet, ruutuikkunat sekä yksi kaksijakoinen ikkuna

#### **RAKENNUSHISTORIA**

Luotsitupa on toiminut Kristiinankaupungin kaupunkiluotsien vartiotupana. Rakennuksessa ei ole luotsitoimintaan viittaavia erityispiirteitä ja sitä on vaikea tunnistaa luotsituvaksi. Rakennus on Museoviraston vuoden 2009 selvityksen mukaan Suomen vanhin yksittäinen luotsipäivystykseen liittyvä rakennus. Rakennuksen omistajan mukaan luotsiasema on aiemmin sijainnut lähempänä keskustaa, missä satamakin on aiemmin sijainnut. Rakennus on siirretty nykyiselle paikalleen ennen kuin uutta satamaa alettiin rakentamaan 1900-luvun alussa.

Rakennuksen ikkunat ovat alkuperäiset, katemateriaali on uusittu. Rakennuksen umpikuisti on rakennettu ikkunoiden ja ulko-oven perusteella myöhemmin, mahdollisesti noin 50-luvulla. Rakennuksen alimmat laudat ovat osin lahonneet.

## SUOJELUPERUSTE

Rakennus on hyvin säilyttänyt kulttuurihistoriallisesti arvokkaan luonteensa sekä alkuperäisen ulkomuotonsa ja on olennainen osa vanhan sataman rakennushistoriallista kokonaisuutta, vaikka tämän yhteys vanhaan satama-alueeseen on metsittyneisyyden takia epäselvä. Pihapiiri edustaa perinteistä pihapiiriä aikakaudeltaan. Rakennuksen historia liittyy sataman varhaiseen historiaan ja kehitykseen 1900-luvun alussa. Pihapiiri on maisemallisesti tärkeällä paikalla rannassa, josta näkyvyys vastarannalle on selkeä.

**Rakennus suositellaan suojeltavan. Rakennukseen suositellaan rakennuksen kulttuurihistoriallisesti arvokkaan luonteen säilyttäviä peruskorjauksia.**

<b>Rakennushistoriallisesti arvokas</b>	<b>x</b>	<b>Historiallisesti arvokas</b>	<b>x</b>	<b>Maisemallisesti arvokas</b>	<b>x</b>
---	----------	---------------------------------	----------	--------------------------------	----------

## VALOKUVIA



Eteläinen julkisivu.



Läntinen pääty.



Pohjoinen julkisivu.



Sisäänkäynti.



Itäinen pääty.



Yksityiskohtia itäiseltä päädyltä



Yksityiskohtia itäiseltä päädyltä.



Kivijalka.



Ikkunayksityiskohta.



Pohjoinen julkisivu ja kivijalkaa.





Läntinen pääty.

**VANHOJA VALOKUVIA/PIIRUSTUKSIA**



Valokuvia Museoviraston inventoinnista vuodelta 1999, kuvaajana Harri Nyman.

## ULKORAKENNUKSET

### KUVAUS

#### 1. Ulkorakennus

Todennäköisesti luotsituvan siirron aikaan 1900-luvun alussa paikalle rakennettu ulkorakennus. Rakennuksessa on punainen pystylauditus sekä profiilipeltikate. Rakennuksessa on kaksi pientä ikkunaa.

### SUOJELUPERUSTE

Talusrakennus on melko hyvin säilynyt ja liittyy luotsiaseman historiaan ja on osa pihapiirin maisemallista kokonaisuutta.

**Talusrakennus suositellaan huomioitavan osana aluekokonaisuutta.**

**Rakennushistoriallisesti arvokas**

**Historiallisesti arvokas**

**x**

**Maisemallisesti arvokas**

**x**

### VALOKUVIA



Ulkorakennus/varasto ja käymälä.



Rakennuksen itäinen ja pohjoinen julkisivu.

### VANHOJA VALOKUVIA/PIIRUSTUKSIA

-

### KUVAUS

#### 2. Rantavaja

Noin 1900-luvun puolessavälissä rakennettu rantavaja. Rakennuksessa on punainen pystylauditus ja profiilipeltikatto. Rakennuksen ulko-ovi on todennäköisesti vaihdettu.

### SUOJELUPERUSTE

Rakennuksella on historiallista arvoa, joka liittyy sataman rakentamisen ja luotsituvan historiaan.

**Talusrakennusta ei suositella suojeltavan.**

**Rakennushistoriallisesti arvokas**

**Historiallisesti arvokas**

**x**

**Maisemallisesti arvokas**

### VALOKUVIA



Ulkorakennus/varasto ja käymälä.

### MUUT ULKORAKENNUKSET/RAKENNELMAT

#### 3. Käymälä



#### 4. Kaivo



### SUOJELUPERUSTE

Rakennuksilla/rakennelmilla on historiallista arvoa, joka liittyy sataman rakentamisen ja luotsituvan historiaan ja ovat osa luotsituvan pihapiirin maisemallista kokonaisuutta.

**Kaivo ja käymälä suositellaan huomioitavan osana aluekokonaisuutta.**

<b>Rakennushistoriallisesti arvokas</b>		<b>Historiallisesti arvokas</b>	<b>x</b>	<b>Maisemallisesti arvokas</b>	<b>x</b>
---	--	---------------------------------	----------	--------------------------------	----------

### LÄHTEET

Asemakaava 64, Asemakaava ja asemakaavan muutos osille IV ja V kaupunginosaa. kaupunginosa, (kv 1985). Kristiinankaupunki.

Haavisto, Olle (1999). Kristiinankaupunki – Pikkukaupunki-idylli 350-vuotta. Kristiinankaupunki.

Nyman, Harri (2009). Meriväylien rakennusperintö. Museovirasto.

Pohjanmaan museo, Outi Orhanen

### NIMI JA PÄIVÄMÄÄRÄ

Stina Karhunmaa 30.4.2021.