

# Naturinventering/miljökonsekvensbedömning för en planändring/förflyttning av en obebyggd tomt för fritidsbostäder (RA) från Storskären till Småskårsgrundet i Skaftung, Kristinestad år 2022



NATURE-INVEST

Ingvar Fagerholm (FM, biolog)

Korsholm 2022

# Naturinventering/miljökonsekvensbedömning för en planändring/förflyttning av en obebyggd tomt för fritidsbostäder (RA) från Storskären till Småskärsgrundet i Skaftung, Kristinestad år 2022

NATURE-INVEST

Ingvar Fagerholm (FM, biolog)

Björksundsvägen 3

66580 Kuni

Mobiltelefon 0505901848

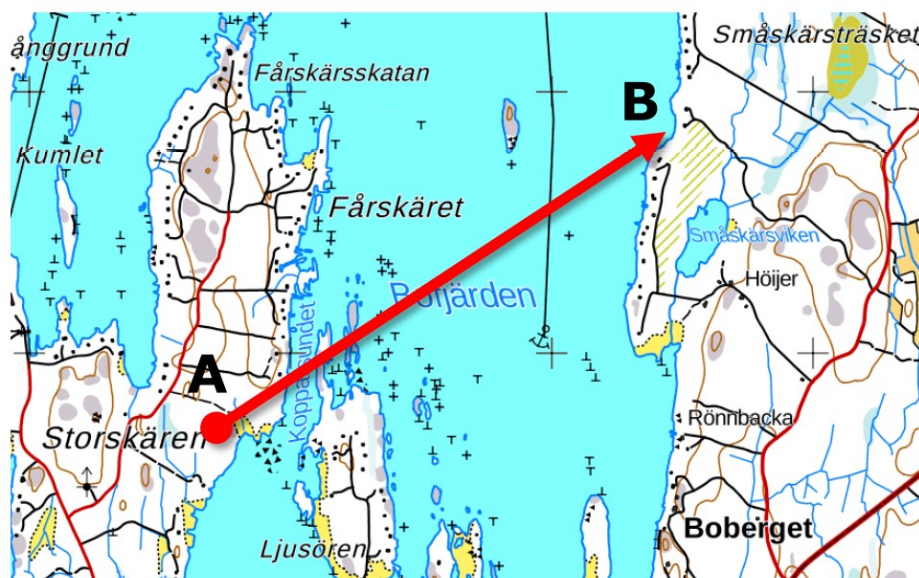
Email: [Nature-Invest@netikka.fi](mailto:Nature-Invest@netikka.fi)

## Innehållsförteckning

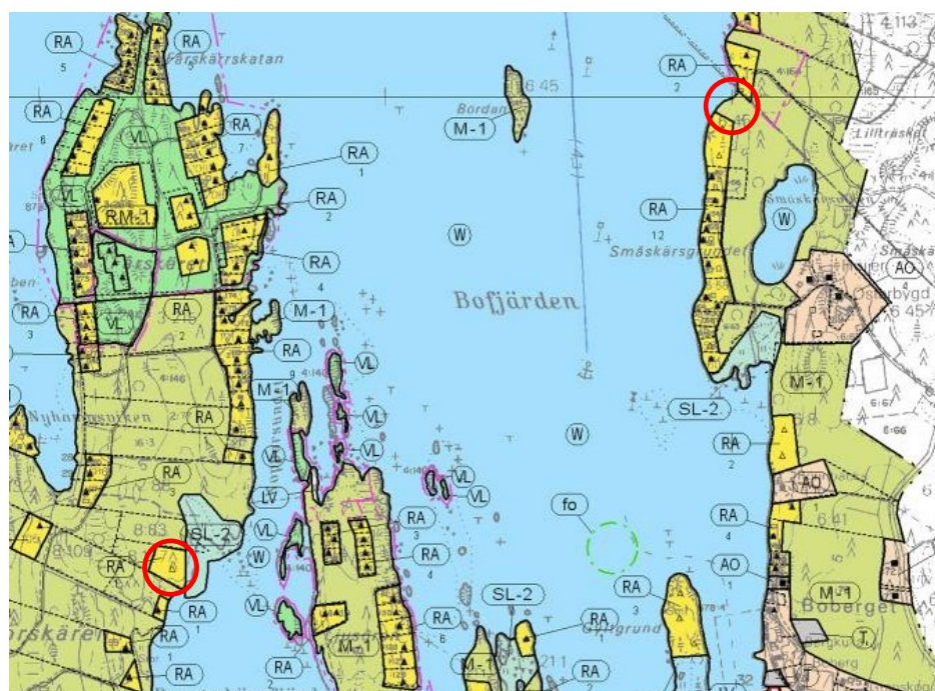
1	Bakgrund.....	2
2	Metodik.....	3
3	Beskrivning av de olika undersökningsområdena .....	3
3.1	RA-tomten vid Storskären.....	3
3.2	Nya placering av RA-tomten vid Småskärsgrundet.....	6
4	Komplettering utgående från nu gällande lagstiftning. ....	8
4.1	Skyddsprogram/Natura 2000.....	8
	4.1.1 Naturvårdslagen (20.12. 1996/1096).....	8
	4.1.2 Skogslagen (12.12.1996/1093).....	9
	4.1.3 Vattenlag (27.5. 2011/587).....	11
4.2	Förekomsten av hotade och skyddade arter enligt gällande lagstiftning.....	11
	4.2.1 Hotade arter (46§ o 47§ Naturvårdslagen (20.12.1996/1096)/ 21§ och 22§ Naturvårdsförordningen (14.2.1997/160)).....	11
	4.2.2 49§ Naturvårdslagen (20.12.1996/1096) samt 23§ Naturvårdsförordningen (14.2.1997/160) Habitattdirektivets bilaga 5 .....	12
5	Hotade fågelarter inom undersökningsområdet.....	14
6	Sammanfattning/konsekvensbedömning.....	15
7	Litteratur.....	15

## 1 Bakgrund

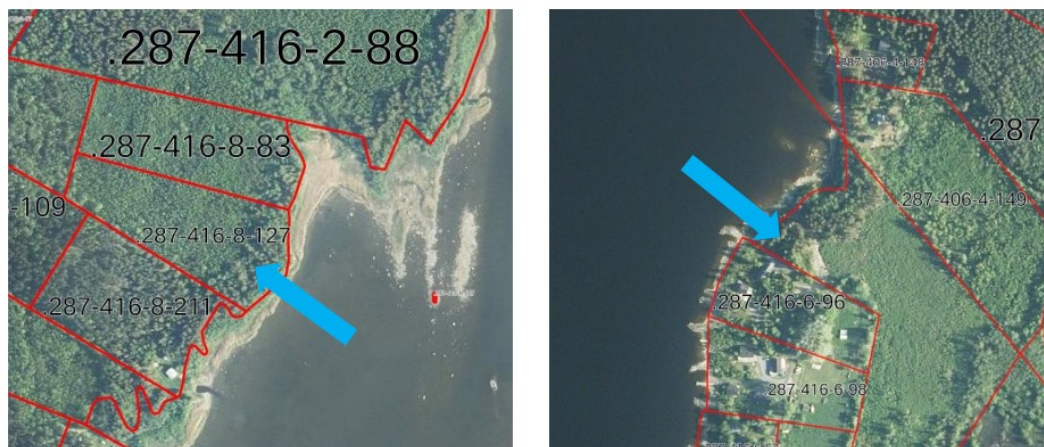
I samband med en planering av en förflyttning av en obebyggd tomt för fritidsbostäder (RA) inom Kristinestads strandgeneralplan utfördes en miljöinventering/-konsekvensbedömning av förflyttningen. Planläggningen berör två delområden, det ena finns ute på Storskären medan det andra finns vid Småskärsgrundet. De fastigheter som berörs av planläggningen är från fastighet Nr 287-416-8-127 till fastighet Nr 287-419-6-80. Influensområde utgörs av Kristinestads kommun.



Figur 1. Flyttningen.



Figur 2. RA-tomtens placering vid Storskären nere till vänster och den nya placeringen vid Småskärsgrundet uppe till höger.



Figur 3. Området varifrån RA tomten flyttas (vänster bild) och vart den RA-tomten planers flyttas (höger bild)

## 2 Metodik

Områdena undersöktes i fält den 7 maj 2022. Väderförhållanden: Svagt regn, svag vind, temp.ca 10 C°.

## 3 Beskrivning av de olika undersökningsområdena

### 3.1 RA-tomten vid Storskären

RA-tomten vid Storskären är belägen mot öster inne i en grund vassvik.



Figur 4. Området är ett av de få områden som har kvar en lite längre orörd strand i området.



*Bild 1. Vattendjupet är väldigt grunt utanför RA-tomten in mot vassviken.*



*Bild 2. Vy mot öster.*



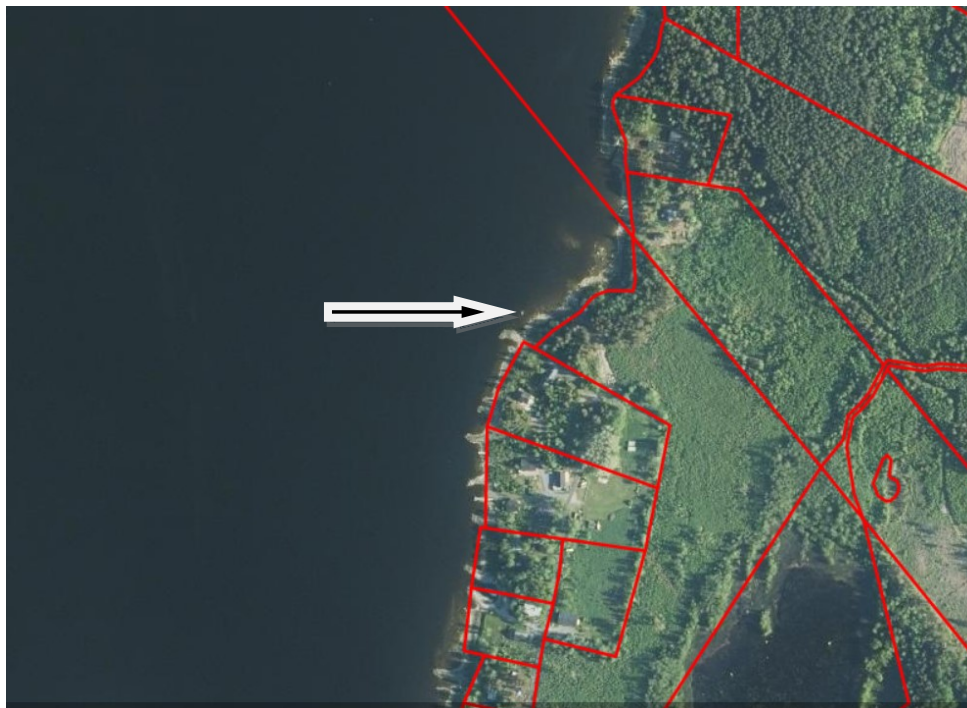
*Bild 3. Själva tomten är ganska höglänt med relativt mycket dött virke, högre upp är skiftet avverkat.*

**Kommentarer:**

- *Området skogsbeståndet består av gammal granskogremsa med inslag av dött virke längs med stränderna.*
- *Där RA-tomten nu är placerade är vattendjupet mycket litet och en exploatering av området skulle medför stora behov av muddring och delvis avverkning av den gamla granskogen.*
- *Genom en flytt av RA tomten så förblir större delen av området orörd vilket förbättrar områdets miljöstatus.*
- *Området utanför tomten har beteckningen SL-2 i strandgeneralplanen vilket betyder att man t.ex. har svårt att få tillstånd för muddringar i området.*
- *Området är också en del av Finiba-nätverket för viktiga fågelområden i Finland.*

### 3.2 Nya placering av RA-tomten vid Småskärsgrundet

Vid Småskärsgrundet planeras RA-tomten att flyttas till ett strandområde som vetter mot väster (figur 5). Skogsbeståndet är delvis avverkat och det finns en granplantering högre upp. Smalt strandalbälte med låglänt stenig strand finns utanför.



Figur 5. Ny placering av en RA-tomt.



Bild 4. Området där RA-tomten är tänkt att flyttas vid Björkgrund består av delvis tät granskog med en granplantering högre upp.



*Bild 5. Stranden är stenig vid den nya placeringen.*



*Bild 6. Utsikten är vacker vid den nya placeringen.*

**Kommentarer:**

- *En flytt av RA-tomten skulle inte föra med sig någon miljöpåverkan pga. att området redan är bebyggt både norr och söder om området.*
- *På själva tomten och ut mot vattnet finns inga egentliga miljövärden.*



## 4 Komplettering utgående från nu gällande lagstiftning.

### 4.1 Skyddsprogram/Natura 2000

#### 4.1.1 Naturvårdslagen (20.12. 1996/1096)

Utgående från naturvårdslagen bör de områden som omfattas av planeringen utredas enligt de paragrafer som berörs i gällande lagstiftning.

##### **Riksomfattande skyddsprogram (NVL 77§)**

- 1) programmet för utvecklande av nationalparks- och naturparksnätet (24.2.1978, kompletterat 2.4.1980, 19.12.1985 och 16.6.1988)
- 2) basprogrammet för myrskydd (19.4.1979 och 26.3.1981)
- 3) programmet för skydd av fågelrika insjöar och havsvikar (3.6.1982)
- 4) lundskyddsprogrammet (13.4.1989)
- 5) skyddsbeslutet för Mickelsörarna (24.8.1989)
- 6) strandskyddsprogrammet (20.12.1990)
- 7) skyddsprogrammet för gamla skogar (27.6.1996)

##### **Kommentarer:**

- *Inom de begränsade planeområdena vid Storskären och Småskärsgrundet i Skaftung, Kristinestad finns inga områden som ingår i de riksomfattande skyddsprogrammen (NVL77§).*

##### **Natura 2000 (NVL 61§ 1 mom.)**

##### **Kommentarer:**

- *Inom de begränsade planeområdena vid Storskären och Småskärsgrundet i Skaftung, Kristinestad finns inga områden som ingår i Natura 2000 programmet.*

##### **Skyddade naturtyper enligt naturvårdslagen (NVL 29§)**

- naturliga dungar som till betydande del består av ädla lövträd
- hassellundar
- klibbalskärr
- sandstränder i naturtillstånd
- ängar vid havsstranden
- trädlösa eller av naturen trädfattiga sanddyner
- enbevuxen ängsmark
- lövängar

- stora enstaka träd och trädgrupper som dominerar ett öppet landskap

**Kommentarer:**

- *Inom de begränsade planeområdena vid Storskären och Småskärsgrundet i Skaftung, Kristinestad finns inga skyddade naturtyper i enlighet med naturvårdslagen (NVL 29§).*

#### **4.1.2 Skogslagen (12.12.1996/1093)**

##### **10 § (20.12.2013/1085)**

Att bevara mångfalden samt särskilt viktiga livsmiljöer

Skogarna ska skötas och användas så att de allmänna förutsättningarna tryggas för att bevara de livsmiljöer som är viktiga för skogens biologiska mångfald.

Livsmiljöer som är särskilt viktiga för mångfalden är områden i naturtillstånd eller ett tillstånd som påminner om detta, när de avviker tydligt från den omkringliggande skogsnaturen. De särdrag som områdena kännetecknas av är:

- 1) omedelbara närmiljöer för källor, bäckar, sådana rännilar som bildar bäddar för fortgående rinnande vatten och tjärnar på högst 0,5 hektar, när de kännetecknas av särskilda vegetationsförhållanden och mikroklimat som beror på närheten till vatten och träd- och buskskiktet,
- 2) följande i underpunkterna a–e angivna torvmarksmiljöer när de gemensamt kännetecknas av vattenhushållning i naturtillstånd eller ett tillstånd som påminner om detta:
  - a) lund- och örtekärr som kännetecknas av frodig och krävande vegetation, varierande trädbestånd och buskvegetation,
  - b) sammanhängande skogsfräken- och hjortrongrankärr som kännetecknas av varierande trädbestånd och förhärskande enhetlig skogsfräken- eller hjortronvegetation,
  - c) brunmossar som kännetecknas av att de har näringsrik jordmån, är trädfattiga och har krävande vegetation;
  - d) trädfattiga myrar på impediment eller tvinmark, och
  - e) madkärr som kännetecknas av varierande lövträdsbestånd eller buskvegetation och av att ytvattnet där har bestående påverkan,
- 3) bördiga mindre lundområden som kännetecknas av mull, krävande vegetation samt trädbestånd och buskvegetation i naturtillstånd eller ett tillstånd som påminner om detta,
- 4) skogsholmar med fastmarksskog på odikade torvmarker eller torvmarker där den naturliga vattenhushållningen huvudsakligen finns bevarad i oförändrat skick,

5) huvudsakligen minst tio meter djupa klyftor och raviner med branta väggar i berggrunden eller mineraljordar, när de kännetecknas av en från omgivningen avvikande vegetation,

6) huvudsakligen minst tio meter höga stup och skogsbestånd vid stupens nedre del,

7) sandfält, berg i dagen, stenbunden mark och blockfält som i virkesproduktionshänseende avkastar mindre än lavmoar, när de kännetecknas av ett tämligen glest trädbestånd.

De särskilt viktiga livsmiljöer som avses i 2 mom. ska vara små områden eller områden av mindre betydelse i skogsbrukshänseende. En livsmiljöes ekonomiska värde ska uppskattas med beaktande av 11 §.

Närmare bestämmelser om naturtillstånd, tillstånd som påminner om detta och om särdrag hos särskilt viktiga livsmiljöer utfärdas vid behov genom förordning av statsrådet.

#### **10a § (20.12.2013/1085)**

Allmänna principer för och förbjudna åtgärder vid behandling av livsmiljöer: Särskilt viktiga livsmiljöer enligt 10 § 2 mom. får skötas och användas genom försiktiga åtgärder där livsmiljöernas särdrag bevaras eller stärks. När åtgärderna vidtas ska den för livsmiljön utmärkande särskilda vattenhushållningen, strukturen på trädbeståndet, gamla överståndare, döda och murkna träd bevaras och vegetation, variation i terrängen och jordmån beaktas.

Åtgärder för skötsel och användning där särdragen stärks är planmässiga naturvårdsåtgärder och åtgärder för återställande av naturtillstånd. Åtgärder för skötsel och användning som bevarar särdragen är försiktig avverkning genom plockhuggning, upptagning av enskilda fläckar med hacka och plantering av plantor eller sådd av frön till träd som hör till Finlands naturliga flora. Det är tillåtet att med iakttagande av särskild försiktighet transportera virke och ta sig över bäckfåror i särskilt viktiga livsmiljöer, men detta får inte äventyra särdragen.

Åtgärder som inte är tillåtna i särskilt viktiga livsmiljöer är förnyelseavverkning, byggande av skogsväg, markberedning som skadar den för växtplatsen utmärkande vegetationen, dikning, rensning av bäckar och rännilar och användning av kemiska bekämpningsmedel.

#### ***Kommentarer:***

- *Inom de begränsade planeområdena vid Storskären och Småskärsgrundet i Skaftung, Kristinestad finns inga områden som är uppräknade i skogslagens 10§ och 10a§.*

### 4.1.3 Vattenlag (27.5. 2011/587)

#### 11§ Skydd av vissa typer av vattennatur

Det är förbjudet att äventyra de naturliga förhållandena i flador eller glon på högst tio hektar eller källor eller, någon annanstans än i landskapet Lappland, tjärnar eller sjöar på högst en hektar eller rännilar.

Tillståndsmyndigheten kan i enskilda fall på ansökan bevilja undantag från förbudet i 1 mom., om målen för skyddet av de typer av vattennatur som nämns i momentet inte avsevärt äventyras. Om ett projekt för vilket tillstånd enligt denna lag har sökts har sådana följder som avses i 1 mom., ska frågan om beviljande av undantag prövas på tjänstens vägnar i samband med tillståndsärendet. I fråga om undantag gäller i tillämpliga delar det som föreskrivs om tillstånd som tillståndsmyndigheten beviljat.

#### **Kommentarer:**

- *Inom de begränsade planeområdena vid Storskären och Småskärsgrundet i Skaftung, Kristinestad finns inga skyddade typer av vattennatur i enlighet med vattenlagen (VL 11§).*

## 4.2 Förekomsten av hotade och skyddade arter enligt gällande lagstiftning

### 4.2.1 Hotade arter (46§ o 47§ Naturvårdslagen (20.12.1996/1096)/ 21§ och 22§ Naturvårdsförordningen (14.2.1997/160))

Enligt 46§ "Hotade arter" och 47§ "Skydd av platser där arter förekommer" (29.5.2009/384) i Naturvårdslagen (20.12.1996/1096) kan stadgas kan stadgas att en sådan hotad art som uppenbart hotas av utrotning åtnjuter särskilt skydd. Miljöministeriet skall vid behov utarbeta program för att återuppliva beståndet eller bestånden av arter som kräver särskilt skydd.

Det är förbjudet att förstöra eller försämra förekomstplatser som är viktiga för att en art som kräver särskilt skydd skall kunna fortleva.

Det är förbjudet att förstöra eller försämra förekomstplatser som är av betydelse för att en gynnsam skyddsnivå ska uppnås eller bibehållas för de arter som avses i 5a§ 1 mom. 2 punkten. På ikraftträdande och upphävning av förbud tillämpas 3 och 4 mom. i denna paragraf. (29.5.2009/384). Vilka arter som klassas som hotade finns listade i Naturvårdsförordningens bilaga 4. (endast arter som kräver särskilt skydd listade)

#### **Bilaga 4 ([19.6.2013/471](#))**

#### **HOTADE ARTER**

#### **Däggdjur:**

**Kommentarer:**

- Inga av de arter som kräver särskilt skydd förekommer inom planeområdena.

**Fåglar: (observationer från tiira.fi mellan åren 2010-2021)****Kommentarer:**

- Ingen av de hotade fågelarterna förekommer i närheten av planeområdena.

#### **4.2.2 49§ Naturvårdslagen (20.12.1996/1096) samt 23§ Naturvårdsförordningen (14.2.1997/160) Habitatdirektivets bilaga 5**

Enligt 49§ i Naturvårdslagen och 23§ i Naturvårdsförordningen är det förbjudet att förstöra och försämra platser där djurarter som nämns i bilaga IV (a) i habitatdirektivet parar sig och rastar. Dessa arter hör till dem som omfattas av ett så kallat strikt skyddssystem. De arter som förekommer i Finland finns uppräknade i naturvårdsförordningens bilaga 5. Förbudet gäller alla parnings- och rastplatser; det behöver med andra ord inte finnas något särskilt fattat beslut om dem.

Den regionala miljöcentralen kan bevilja undantag från förbudet endast på strikt definierade grunder som anges i artikel 16 (1) i habitatdirektivet.

#### **I Finland förekommande djurarter som nämns i habitatdirektivets bilaga IV (a) (23§ i Naturvårdsförordningen (14.2.1997/160), bilaga 5)**

**Däggdjur:**

- brandts mustaschfladdermus, *Myotis brandti*
- brunbjörn, *Ursus arctos*
- buskmus, *Sicista betulina*
- dammfladdermus, *Myotis dasycneme*
- fjällräv, *Alopex lagopus*
- flygekorre, *Pteromys volans*
- fransfladdermus, *Myotis nattereri*
- gråskimlig fladdermus, *Vespertilio murinus*
- lo, *Lynx lynx*
- långörad fladdermus, *Plecotus auritus*
- mustaschfladdermus, *Myotis mystacinus*
- nordisk fladdermus, *Eptesicus nilssoni*
- pipistrell *Pipistrellus pipistrellus*
- saimenvikare, *Phoca hispida saimensis*
- stor fladdermus, *Nyctalus noctula*

- trollfladdermus, *Pipistrellus nathusii*
- tumlare, *Phocoena phocoena*
- utter, *Lutra lutra*
- varg, *Canis lupus* (inte inom renskötselområden)
- vattenfladdermus, *Myotis daubentoni*

**Kräldjur:**

- hasselsnok, *Coronella austriaca*

**Groddjur:**

- större vattenödla, *Triturus cristatus*
- åkergroda, *Rana arvalis*

**Blötdjur:**

- tjockskalig målarmussla, *Unio crassus*

**Fjärilar:**

- apollofjäril, *Parnassius apollo*
- bokmätfjäril, *Hypodryas maturna*
- dårgräsfjäril, *Lopinga achine*
- mnemosynefjäril, *Parnassius mnemosyne*
- stor guldvinge, *Lycaena dispar*
- svartfläckig blåvinge, *Maculinea arion*
- violett guldvinge, *Lycaena helle*

**Skalbaggar:**

- bredkantad dykare, *Dytiscus latissimus*
- cinnoberbagge, *Cucujus cinnaberinus*
- eremitbagge, *Osmoderma eremita*
- rödhalsad brunbagge, *Phryganophilus ruficollis*
- smalbandad flatdykare, *Graphoderus bilineatus*
- större barkplattbagge (*Pytho kolwensis*)

**Sländor:**

- bred kärrtrollslända, *Leucorrhinia caudalis*
- citronfläckad kärrtrollslända, *Leucorrhinia pectoralis*
- grön flodtrollslända, *Ophiogomphus cecilia*
- grön mosaikslända, *Aeshna viridis*
- pudrad kärrtrollslända, *Leucorrhinia albifrons*

Utgående från inventeringstillfället i maj 2022 sammanställning av litteratur och andra inventeringar kan följande slutsatser dras:

**Kommentarer:**

*Däggdjur:*

*Björn, varg, lo:*

- Förekommer inte inom planeområdena.

*Utter:*

- Förekommer inte inom planeområdena.

*Flygekorre:*

- Flygekorre förekommer inte inom planeområdena.

*Fladdermöss samt övriga däggdjursarter:*

- vad det gäller de 11 arter av fladdermöss som finns uppräknade i habitatdirektivet gjordes ingen kartering på grund av de begränsade områdena.
- Övriga hotade däggdjur inventerades inte på grund av den låga sannolikheten att de förekommer inom områdena.

*Åkergroda samt övriga skyddade kräldjursarter:*

- Inga observationer gjordes av åkergroda.

## 5 Hotade fågelarter inom undersökningsområdet

I Finland förekommer 86 hotade fågelarter enligt bilaga I till fågeldirektivet. Genom egna observationer den 7 maj 2022 och sökningar i Tiira.fi och andra informationskanaler kan konstateras att ingen häckning av någon av de 86 hotade arterna konstaterades år 2022.

Enligt Bird Lifes lista över hotade fågelarter i Finland år 2021 kan följande bedömning göras av undersökningsområdena:

**Kommentarer:**

- *Av de akut hotade (CR) 18 arter, utrotningshotade (EN) 33 arter, sårbara (VU) 35 arter och missgynnade (NT) 34 arter förekommer ingen inom de begränsade planeområdena.*
- *Ej heller gjordes några andra observationer av fåglar inom de olika delområdena.*

## 6 Sammanfattning/konsekvensbedömning

En förflyttning av RA-tomten från Storskären skulle leda till förbättring av miljövärdena genom att det är ett SL-2 område utanför tomten. SL-2 beteckningen indikerar att det finns miljövärden i den omedelbara närheten av den gamla placeringen. Stranden skulle förbli orörd och skogsbeståndet skulle kunna lämnas intakt. Inget behov av muddringar eller annan mänsklig verksamhet är nödvändig. Längre in torde också viken kunna verka som både som lekvik för fisk och häckningsområde för andfåglar.

Den nya placeringen vid Småskärsgrundet medför ingen märkbar miljöpåverkan för området. En exploatering av området skulle inte medföra att några miljövärden går förlorade. Där finns också infra utbyggt färdigt i form av väg och också vattenledning i den omedelbara närheten av tomten.

Naturinventeringen och konsekvensbedömningen är gjord enligt gällande lagstiftning och torde vara en tillräcklig grund för att planen skall kunna slutföras utan några tilläggsinventeringar.

## 7 Litteratur

Finlands Lag II. 1997. S:t Michel 1997.

Huttunen, A. & Pahtamaa T. 2002: *Luontoselvitykset yleis- ja asemakaavoissa*. Pohjois-Pohjanmaan ympäristökeskus. Oulu 2002.

Laine, J. 1996: *Suomalainen lintuopas*. Gummerus Jyväskylä 1996.

Meriluoto, M. & Soininen, T. 1998: *Värdefulla livsmiljöer i skogsnaturen*. Skogsbrukets utvecklingscentral Tapio. Tavastehus 1998. 191 s.

Mäkelä, K. & Salo, P. 2021: *Luontoselvitykset ja luontovaikutuksen arviointi*. Opas tekijälle, tilaajalle ja viranomaiselle. Suomen ympäristökeskuksen raportteja 47/2021.

[SYKEra 47 2021 Luontoselvitykset-ja-luontovaikutusten-arviointi.pdf](#)

Nieminen, M. & Ahola, A. (toim.) 2017: Euroopan unionin luontodirektiivin liitteen IV lajien (pl. lepakot) esittelyt. – Suomen ympäristö 1/2017: 1–278. [SY 1 2017.pdf \(valtioneuvosto.fi\)](#)

Södersman, Tarja 2003: *Luontoselvitykset ja luontovaikutuksen arviointi*. 109 Ympäristöopas, Vammala 2003 196 s.

Suomen lajien uhanalaisuus – Punainen kirja 2019/Rödlistan 2019 <https://punainenkirja.laji.fi/sv>

Forststyrelsens karttjänst för "Särskilt viktiga livsmiljöer enligt skogslagen" <https://metsakeskus.maps.arcgis.com/apps/MapSeries/index.html?appid=a29ae4c4eb7240f0895d4ff93f04df1c>

<http://www.sammakkolampi.fi/lajit/viitasammakko.html>



<https://www.birdlife.fi/suojelu/lajit/uhanalaisuus/>

<https://www.birdlife.fi/suojelu/lajit/uhanalaisuus/suomi/>

<https://www.birdlife.fi/suojelu/lajit/uhanalaisuus/alue/>

[http://www.ymparisto.fi/default.asp?node=9045&lan=fi,](http://www.ymparisto.fi/default.asp?node=9045&lan=fi)

<http://www.sammakkolampi.fi/lajit/viitasammakko.html>

Bird Life [www.tiira.fi](http://www.tiira.fi)

Lepakkoyhdistys r.f [www.lepakko.fi](http://www.lepakko.fi)

Kristinestads strandgeneralplan

[https://kristiinankaupunki.karttatiimi.fi/?setlanguage=sv&e=21522052&n=6892346&r=64&w=\\*&l=ykaava%2Cykaavaind&o=100%2C100](https://kristiinankaupunki.karttatiimi.fi/?setlanguage=sv&e=21522052&n=6892346&r=64&w=*&l=ykaava%2Cykaavaind&o=100%2C100)