

KRISTIINANKAUPUNKI aurinkovoimapuiston arkeologinen inventointi 2022



Antti Bilund
Timo Sepänmaa



Tilaaja: Kristinestad Solpark Ab

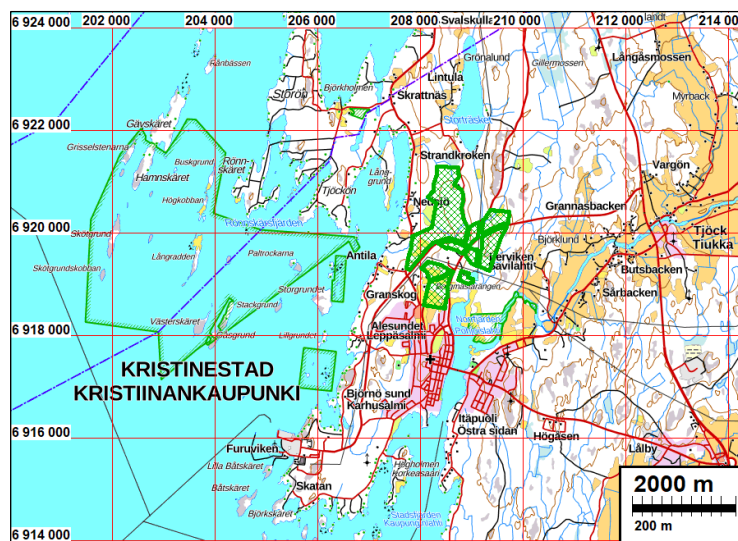
Sisältö

Perustiedot	2
Kartat	3
Vanhoja karttoja	4
Inventointi	4
Alueen kuvaus.....	4
Maastotyö.....	6
Tulokset.....	7
Muu kulttuuriperintökohte	8
1 Kristiinankaupunki, Pohjoislahti 1	8
Lähdeluettelo	12

Kansikuva: Kohteen Pohjoislahti 1 kiviaitaa. Kuvattu lounaaseen. Kuva: Timo Sepänmaa.

Perustiedot

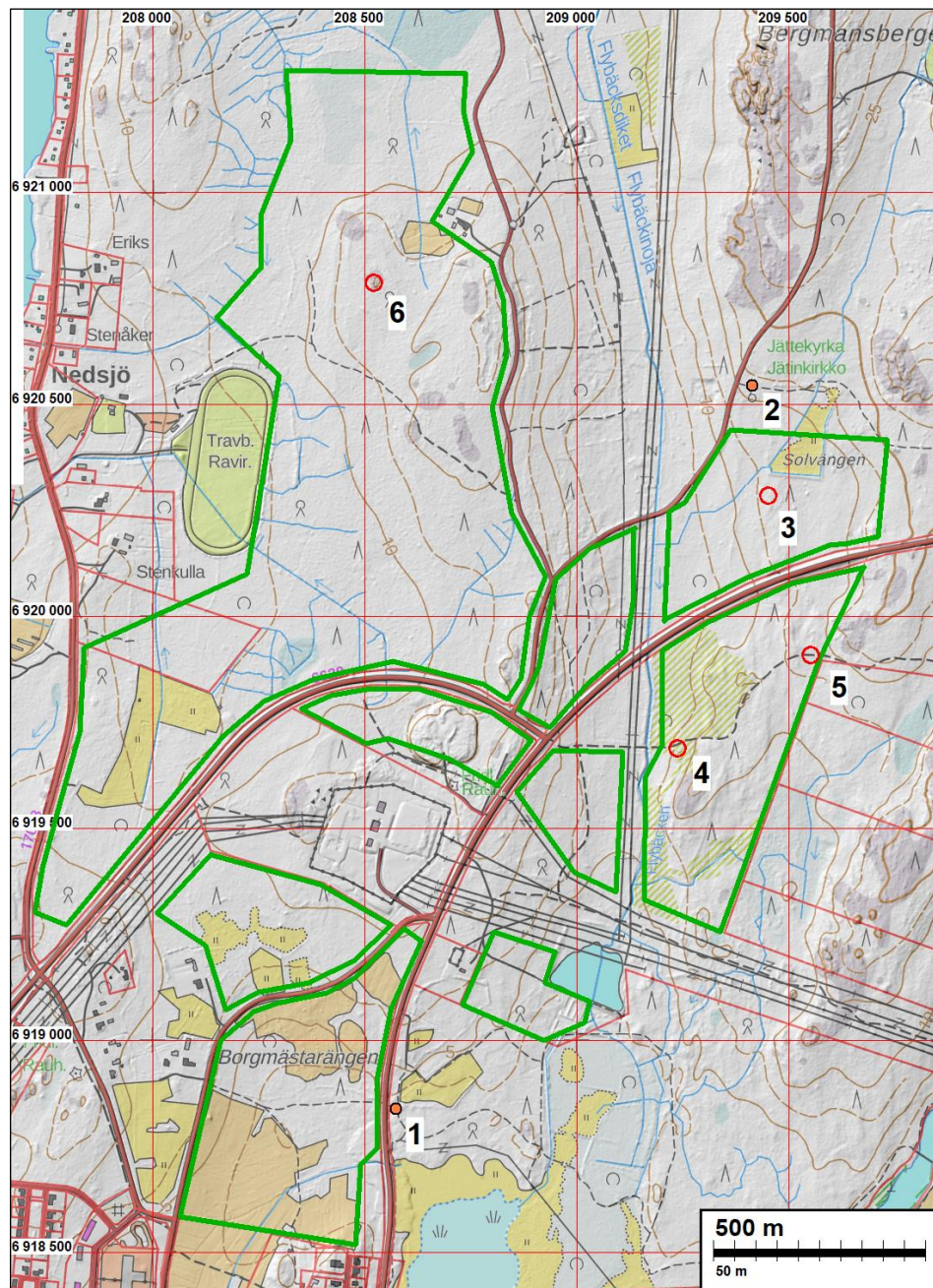
- Alue:** Kristinestad Solpark Ab:n aurinkovoimapuiston suunnittelualue Kristiinankaupungissa, kaupungin keskustan pohjoispuolella.
- Tarkoitus:** Selvittää hankealueen muinaisjännökset (sm) ja muut suojeltavaksi katsottavat arkeologiset kulttuuriperintökohteet (s). Selvitetään hankkeen vaikutus muinaisjännöksiin ja muihin arkeologisiin suojelukohteisiin.
- Työaika:** Maastotyö 16.7.2022.
- Tilaaja:** Kristinestad Solpark Ab
- Tekijät:** Mikroliitti Oy, Antti Bilund ja Timo Sepänmaa.
- Tulos:** Inventointialueella ei ole tunnettuja muinaismuistolain perusteella rauhoitettuja muinaisjännöksiä, eikä sellaisia löytynyt inventoinnissa. Suunnitellun aurinkovoimalan alueelle ulottuu historiallisen ajan viljelyjännöksiä sisältävä kohde Pohjoislahti 1, joka rajattiin inventoinnissa. Kohde on statukseltaan muu kulttuuriperintökohte, jota on pyrittävä suojelemaan kaavoituksessa ja maankäytössä. Muita arkeologisia suojelukohteita ei suunnittelualueelle sijoitu eikä ulotu.



Inventointialue merkittynä vihreällä vinoruudutuksella.

Selityksiä: Koordinaatit ja kartat ovat ETRS-TM35FIN koordinaatistossa. Kartat ovat Maanmittauslaitoksen maastotietokannasta 8/2022, ellei toisin mainittu. Muinaisjännösrekisteri on tarkastettu 7/2022. Valokuvia ei ole talletettu mihinkään viralliseen arkistoon, eikä niillä ole mitään kokoelmatunnusta. Valokuvat ovat tallessa Mikroliitti Oy:n serverillä. Kuvat: Antti Bilund ja Timo Sepänmaa.

Kartat



Inventointialue maastokartalla, johon on lisätty pohjalle rinnevarjostus, päälle inventointikohteet

Inventointialueen osa-alueet on rajattu vihreällä viivalla.

Suojelukohteet:

Kohteet **1** ja **2** ovat muinaisjäännösrekisterissä, lajina ”muu kulttuuriperintökohde” (kohteet eivät ole muinaismuistolailta rauhoitettuja, mutta niitä on pyrittävä suojelemaan kaavoituksessa ja maankäytössä):

1: muinaisjäännösrekisterin kohde 1000010146 Pohjoislahti 1: historiallisen ajan kiviaitoja, tarkastettiin, todettiin aiempia tietoja laajemmaksi ja rajattiin inventoinnissa, inventointikohde 1. *Tämä kohde ulottuu osin aurinkovoimalan hankealueelle.*

2: muinaisjäännösrekisterin kohde 287010003 Solvängen: historiallisen ajan kiviaita ja-valleja, sijaitsee inventointialueen ulkopuolella eikä siis ulotu tutkimusalueelle, mikä käytiin paikalla toteamassa.

Muita havaintoja, joita käsitellään luvussa ”Maastotyö” (nämä eivät ole suojelukohteita):

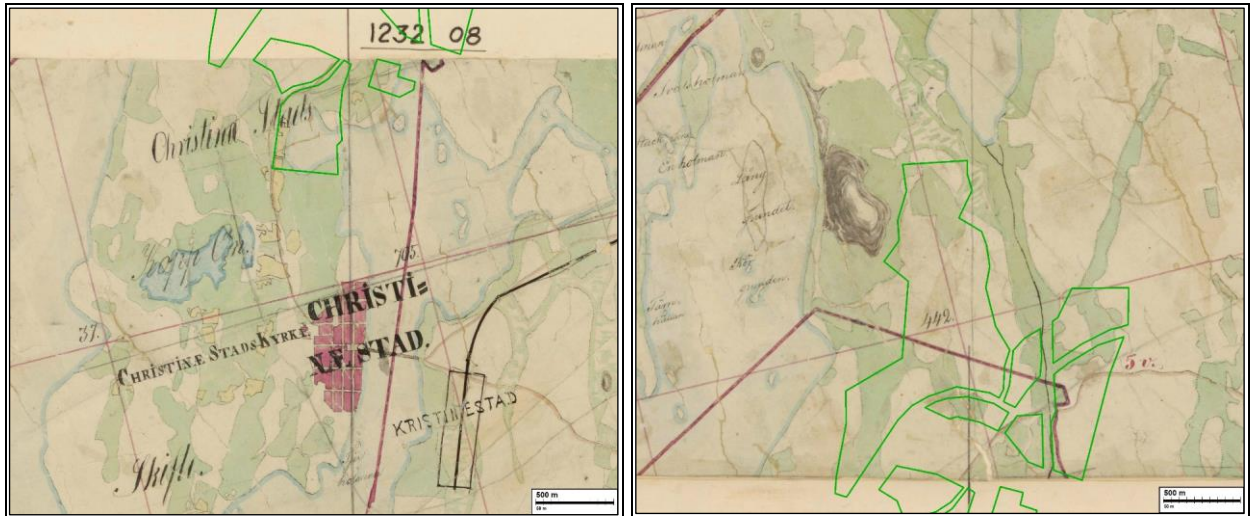
3: historiallisen ajan viljelyjäännöksiä Solvängenin eteläpuolella

4: historiallisen ajan viljelyjäännöksiä Flybackenin itäpuolella

5: vanha tie, peruskartalla nimellä Postitie

6: rinnevarjosteessa havaittu kuoppa, joka osoittautui luontaiseksi kalliomuodostumaksi.

Vanhoja karttoja



Inventointialueet vihreällä viivalla rajattuna asemoituna vuoden 1846 pitäjänkarttoille (Pitäjänkartasto 1232 05+08 1846 ja Pitäjänkartasto 1232 06+09 1846). Vasemmalla eteläisempi karttalehti, jossa näkyy Kristiinankaupungin asutus punaisella merkittynä. Inventointialueella keltaisella merkittyä peltoa on vain eteläisimmän osa-alueen länsilaidalla. Toisaalta suuri osa kyseisestä osa-alueesta on vielä veden peitossa. Vaaleanvihreällä merkittyä niittyä tai laidunta on inventointialueella enemmän ja laajalti myös oikealla olevan pohjoisemman karttalehden puolella. Suuri osa inventointialueesta kuitenkin on valkeana näkyvää metsämaata. Asutusta ei ole merkitty Kristiinankaupungin ruutukaava-alueen ulkopuolelle. Karttaan punaisella viivalla merkitty Kristiinankaupungin tuon aikainen raja kulkee eteläisellä karttalehdellä vesialueella kaupungin itäpuolella pohjoiseen ja pohjoisella karttalehdellä maa-alueella aluksi pohjoiseen, sitten länsiluoteeseen lopuksi taas vesialueella lounaaseen. Rajan pohjoispuolella oleva inventointialueen osa on Tiukan kylän maata. Tiukan kylän puolella asutusta on sijainnut lähimmillään noin puolentoista kilometrin päässä karttojen ulkopuolella idässä.

Inventointi

Kristinestad Solpark Ab suunnittelee Kristiinankaupunkiin aurinkovoimapuistoa Kristiinankaupungin keskustaajaman pohjoispuoliselle alueelle. Osana ympäristöselvityksiä suunnittelualueella oli tarve tehdä myös arkeologinen inventointi.

Kristinestad Solpark Ab tilasi Mikrolliitti Oy:ltä arkeologisen inventoinnin edellä mainitulla alueella. Inventointialueen kokonaispinta-ala on noin 200 hehtaaria. Siihen sisältyy yhdeksän erillistä osa-alueita, joita kuitenkin erottavat toisistaan lähinnä vain inventointialueesta pois jätetyt yleiset tiet ja voimalinjojen maastokäytävät siten, että kokonaisuutena alue on varsin yhtenäinen. Antti Bilund ja Timo Sepänmaa tekivät inventoinnin maastotyöt 16.7.2022 työn kannalta hyvissä olosuhteissa.

Alueen kuvaus

Inventointialue on kokonaan loivapiirteistä kangasmaastoa. Maaperä on moreenia. Alavimmilla tasaisilla alueilla, jotka ovat jossain määrin soistuneita, saattaa olla savipitoisempaa maaperää. Kalliopaljastumia on vähän ja ne ovat pienialaisia. Alueen korkeimmat maastonkohdat ovat pohjoisessa ja idässä. Näiden välistä etelään laskee Flybäckenin alava puronotko. Alueen pohjoisimmassa osassa, länsireunalla ja lounaisosassa on laajalti tasamaata.

Inventointialueen korkein kohta koillisessa, Solvängenin itäpuolella ulottuu juuri 20 mmpy (metriä meren pinnan yläpuolella) korkeuskäyrälle. Tämä merkitsee maankohoamisilmiöön perustuvan-

rannansiirtymisajoituksen perusteella, että alueella ei ole ollut kuivaa maata vielä pronssi- ja kivikaudella. Rautakaudellakin merestä paljastunut alue on vielä ollut melko suppea. Selvästi rautakaudella asumiskelpoiseksi kuivaksi maaksi muodostunutta aluetta 10 mmpy käyrän yläpuolella on alueen koillisosassa mannermaalla ja Flybäckenin laakson länsipuolella, jossa on rautakauden lopulla ollut pienialainen saari. Laajempaa karttakuvaa katsottaessa nämäkin alueet ovat kuitenkin olleet melkoisen mereistä ympäristöä pitkän niemimaan kärjessä ja laajojen avointen vesien äärellä, eivätkä siten rautakautiselle maanviljelysasutukselle tyypillistä ympäristöä. Rautakauden lopussa ja keskiajalla veden pinnan laskiessa tasolle 5 mmpy inventointialueen eteläosassa on paljastunut laajoja alueita, ja maan ja veden suhde ympäristössä on jo lähestynyt nykytilannetta.

Historiallisella ajalla inventointialue on vanhimpien lähteiden mukaan ollut Koppön ja Tiukan (Tjock) kylien aluetta. Näiden asutus on todennäköisesti syntynyt keskiajalla. Tiukan kylä, jossa oli runsaasti asutusta jo uuden ajan alussa, sijaitsi joen varrella inventointialueelta pari kilometriä itään. Koppön kylä, jossa 1600-luvulla oli kaksi taloa, sijaitsi nykyisen Kristiinankaupungin keskustan kohdalla. Kristiinankaupunki perustettiin vuonna 1649 Koppön kylän paikalle. Kristiinankaupunki sai perustamisensa yhteydessä ”laiduntamista ja polttopuunsaantia varten” Koppön, Ylä-Tiukan ja Ala-Tiukan kylien maat. (Mäkelä 1984, s. 16-19)

Suoranaisesti kaupungin hallintaan tullut alue, joka lienee vastannut Koppön kylän maita, tunnetaan nimellä Kristinestads donationsjord eli Kristiinankaupungin lahjoitusmaa. Tämä vastannee alun perin sitä aluetta, joka vuoden 1846 pitäjänkartassa on rajattu nimellä ”Christina Stads Skifte”. Inventointialueen eteläosa on tällä alueella. Pohjoisosassa on tuolloin ollut vielä Tiukan kylän metsämaata. Nykyisin koko inventointialue kuuluu kiinteistöön Kristinestads donationsjord (kiinteistötunnus 287-401-14-0).

Maankäytön historia ja sen seurauksena maastoon muodostuneet jäännökset tuskin eroavat alun perin kaupunkiin ja Tiukan kylään kuuluneissa inventointialueen osissa. Kuten edellä todettiin, kaupunki sai Tiukan maihin tiettyjä käyttöoikeuksia jo perustamisensa yhteydessä, ja lisäksi oikeuden kylän verotuloihin. Tämä tarkoitti, että kaupunki sai hallintaansa kylän talot, jotka olivat (vero)autoita ja tuli siten ”osakkaaksi” kylän metsiin ja muihin yhteismaihin.

Kaupunki jakoi hallinnassaan olevan maa-alueen käyttöoikeuksia laiduntamiseen, viljelymaan raivaukseen ja alussa jopa kaskeamiseen kaupunkilaisille vuokraa vastaan. Tähän liittyvät maa-alueiden jaot toistuivat usein. Maankäyttöpaine kaupungin mailla ja muilla kaupungin hallinnassa olevilla mailla oli suuri kaupungin kasvaessa jo 1600-luvulla, ja kaikki käyttökelpoinen maa pyrittiin ottamaan käyttöön. (Mäkelä 1984, s. 19, 168-180, 235) Tilanne jatkui samanlaisena myös 1700-luvulla. (Åkerblom 1984, s. 519-522). Tällainen ajan olosuhteissa huomattavan väestökeskittymän lähialueen intensiivinen hyödyntäminen on todennäköisesti synnyttänyt inventointialueelle maatalouselinkeinoihin liittyviä jäännöksiä, vaikka alueella ei vielä 1800-luvun pitäjänkartassa ole lainkaan asutusta.

Inventointialueella ja sen läheisyydessä ei ole aiemmin suoritettu inventointia kattavasti. Ville Laurila on vuonna 2007 Metsähallituksen alueiden inventoinnissa dokumentoinut kiviaitoja, jotka ovat nyt muinaisjäännösrekisterissä kohteena 1000010146 Pohjoislahti 1 (Laurila 2007, s. 22-23). Vuonna 2007 havaitut kiviaidat ulottuvat osittain tämän inventoinnin inventointialueelle. Timo Jussila ja Timo Sepänmaa ovat vuonna 2010 inventoineet Pyhävuoren ja Lidenin välisen voimajohtolinjan. Linjan länsipäässä on tämän inventoinnin inventointialueen keskellä oleva suuri sähköasema. Sähköasemalta itään lähtevässä voimajohtokäytävässä ei ole silloin havaittu mitään arkeologisesti mielenkiintoista Tiukanjoen länsipuolella (Jussila & Sepänmaa 2010, s. 1-3). Inventointialueen koillispuolella, vain noin 70 m sen rajan ulkopuolella, on historiallisen ajan viljelymaan raivaukseen liittyvä kiviaita ja kivivalleja (muinaisjäännösrekisterin kohde 287010003 Solvängen). Kohde on tunnettu jo kymmenien vuosien ajan. Se on ollut ja on edelleen peruskartassa merkittynä virheellisesti jätinkirkoksi (esihistorialliseksi, lähinnä kivikauden lopulle ajoittuvaksi kehävallirakenteeksi).

Maastotyö

Ennen maastotöitä tarkasteltiin maanmittauslaitoksen laserkeilausaineistosta laadittua maastomallia (rinnevarjostetta) siinä mahdollisesti näkyvien arkeologisesti mielenkiintoisten kohteiden havaitsemiseksi. Rinnevarjosteessa havaittiin inventointialueen pohjoisosassa Carlsrontien länsipuolisella metsäalueella kolme kuoppaa, jotka näyttivät mahdollisilta tervahaudoilta tai hiilihaudoilta. Nämä osoittautuivat luonnonmuodostumiksi tai uudemmiksi ihmisen kaivamiksi kuopiksi.



Kuvia maastotöistä. Vasemmanpuoleisessa kuvassa rinnevarjosteessa tervahaudalta tai muulta ihmisen kaivamalta säännölliseltä kuopalta näyttänyt kohde Carlsrontien länsipuolisella metsäalueella (kartalla merkitty numerolla 6). Paikalla oli luontainen kalliomuodostuma, jonka keskellä on kuoppa. Kuvattu länteen. Kuva: Timo Sepänmaa. Oikeanpuoleisessa kuvassa viljelysmaalta raivatuista kivistä koottu valli Flybäckenin itäpuolella (kartalla merkitty numerolla 4). Vallin vasemmalla puolella on ollut pelto vielä vuoden 1971 peruskartassa. Kuvattu länteen. Kuva: Antti Bilund.



Kuvia maastotöistä. Vasemmanpuoleisessa kuvassa on pätkä viljelysmaan raivauksesta kertovaa, mutta vaikeasti ajoitettavaa kivivallia metsäalueella Solvängenin nykyisinkin viljelyksessä olevalta pellolta etelään (kartalla merkitty numerolla 3). Kuvattu pohjoiskoilliseen. Kuva: Antti Bilund. Oikeanpuoleisessa kuvassa vanha tie, jonka nimenä peruskartassa on Postitie, kuvattuna inventointialueen itärajalta länteen (kartalla merkitty numerolla 5). Kuva: Antti Bilund.

Rinnevarjosteessa havaittiin myös useissa kohdissa muodostumia, jotka voivat olla viljelymaan raivauksessa syntyneitä kiviaitoja tai -valleja. Monet näistä ovat kuitenkin ilmeisesti melko uusia, sillä ne seuraavat vielä vuoden 1971 peruskartassa peltona olleiden, mutta sen jälkeen metsittyneiden viljelysten reunoja. Tällaisia kiviaitoja ja -valleja havaittiin muun muassa Flybäckenin itärannalla olleiden peltojen reunalla inventointialueen kaakkoisosassa sekä edellä mainitun inventointialueen rajan ulkopuolella olevan kohteen 287010003 Solvängenin kaakkoispuolella Solvängenin pellon reunoilla. Toisaalta myös metsässä, noin sata metriä nykyisestä Solvängenin pellostä etelään ja selvästi erilleen kartoilla näkyvistä viljelyksistä, havaittiin pätkä raivaustoiminnasta kertovaa kivivallia (edellä olevassa yleiskartassa merkitty numerolla 3). Tällaisten yksittäisten

raivausjäännösten ajoittaminen on vaikeaa, eikä niitä ole siten syytä pitää muinaisjäännöksinä. Maastossa myös todettiin, että kaikki kiviaidoilta tai -valleilta rinnevarjosteessa näyttävät kohteet eivät sellaisia ole. Esimerkiksi edellä mainitusta numerolla 3 merkitystä kivivallista noin 80 m lounaaseen oleva rinnevarjosteessa näkyvä samansuuntainen harjanne todettiin luontaiseksi kivikoksi.

Inventointialueen etelälaidalla on merkittävä viljelysmaan raivaukseen liittyviä kiviaitoja ja -valleja sisältävä aiemmin tunnettu kohde 1000010146 Pohjoislahti 1. Siihen liittyvät uudet havainnot on käsitelty jäljempänä erillisessä inventointikohteen kuvauksessa.

Inventoinnissa tarkastettiin inventointialueen itäosassa Flybäckenin itäpuolella peruskartalla kärkeksi merkitty vanha tie, jonka nimenä peruskartalla on Postitie. Tämä on ilmeisesti se Kristiinankaupungista Tiukan kylään kulkenut tie, jonka kunnostamista on käsitelty ainakin jo vuonna 1670 (Mäkelä 1984, s. 89). Maastohavaintojen perusteella tie on inventointialueen itäreunalla (yleiskartassa merkitty numerolla 5) vähäisen käytön vuoksi heinittynyt. Se on kuitenkin selvästi nykyaikaista autoliikennettä varten kunnostettu. Heinikossa näkyi itse asiassa varsin tuoreitakin henkilöauton jälkiä. Lännempänä tie on kunnostettu äskettäin metsätöihin liittyvää liikennettä varten. Havaintojen perusteella tielinja on edelleen käytössä ja ilmeisesti hoidettu, eikä sitä ole syytä pitää muinaisjäännöksenä.

Joitakin osia inventointialueesta pääasiassa topografiaan perustuen tarkastettiin myös laajalaisemmin maastoa silmämääräisesti havainnoiden. Nämä tarkastukset keskittyivät metsäalueille inventointialueen pohjois- ja itäosaan. Muinaisjäännöksiä ei havaittu. Vastaava maaston tarkastelu inventointialueen eteläosassa todettiin hyödyttömäksi, koska koko alue on nykyistä kasvipeitteistä peltoa tai entistä viljelysmaata, jossa rehevä aluskasvillisuus estää maan pinnan havainnoinnin.

Tulokset

Inventointialueella ei ole tunnettuja muinaismuistolain perusteella rauhoitettuja muinaisjäännöksiä, eikä sellaisia löytynyt inventoinnissa.

Alueelle ulottuu historiallisen ajan viljelyjäännöksiä sisältävä kohde Pohjoislahti 1 (muinaisjäännöstunnus 1000010146). Sen alueella on komeita kiviaitoja ympäristössä, jossa vielä on nähtävissä vanhan viljelyn ja laidunnuksen vaikutus. Kohteen lounaisosa on Metsähallituksen maalla, ja sille on aiemmin suunniteltu hoitotoimenpiteitä. Inventoinnissa havaittiin lisää viljelymaan raivaukseen liittyviä kiviaitoja ja -valleja aikaisempien kiviaitojen koillispuolella. Kohde on ollut statukseltaan muu kulttuuriperintökohde, jota on pyrittävä suojelemaan kaavoituksessa ja maankäytössä. Tämä tilanne on syytä säilyttää, ja kohteen kokonaisuuden huomioon ottamiseksi siihen on syytä lisätä nyt havaitut kiviaidat ja -vallit. Inventoinnissa kohde rajattiin uusien ja vuoden 2007 havaintojen perusteella.

Eri puolilla inventointialuetta havaittiin ilmeisesti viime vuosisatojen aikana syntyneitä, viljelyyn ja laidunnukseen liittyvän raivauksen seurauksena muodostuneita kivivalleja ja muita viljelyjäännöksiä. Nämä olivat vähäisempiä ja hajanaisempia kuin kohteessa Pohjoislahti 1, sekä että ne ovat mitä ilmeisimmin varsin nuoria jäännöksiä, minkä takia emme pidä niitä suojelukohteina.

8.8.2022

Antti Bilund
Timo Sepänmaa
Mikroliitti Oy

Muu kulttuuriperintökohde

1 Kristiinankaupunki, Pohjoislahti 1

Mjtunnus: 1000010146
Status: muu kulttuuriperintökohde (kaavassa "s", Mrl:n perusteella suojelu)
Tyyppi: kivirakenteet kiviaidat
Ajoitus: historiallinen

Tutkijat: Ville Laurila inventointi 2007
 Kaisa Lehtonen tarkastus 2009
 Antti Bilund ja Timo Sepänmaa inventointi 2022

Koordin.: N 6918839 E 208573 (lounaiskärki)

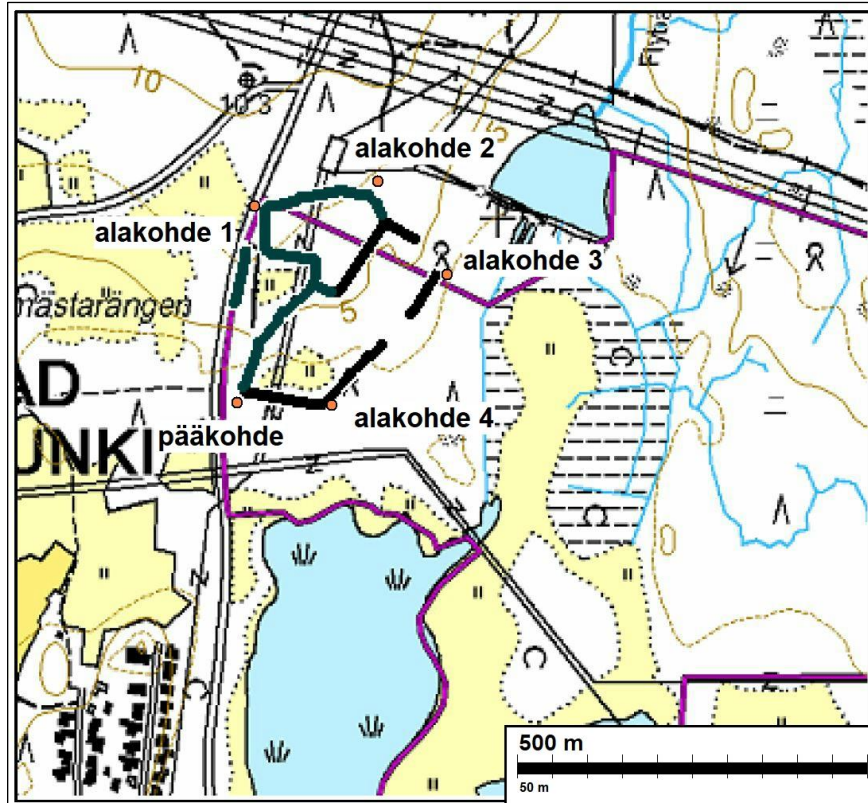
Vaikutus hankkeeseen: Ehdotetun suojelualueen koillisosa ulottuu aurinkovoimalan hanke-alueelle.

Kuvaus: *Muinaisjäänösrekisteri:* Kohde sijaitsee vanhalla osittain umpeen kasvavalla laidunalueella. Pohjoisosassa on heinäkavillisuutta ja lehtipuita, eteläosassa kuusia ja sammalta. Maapohja on moreenia. Kristiinankaupungin vanhojen laidunalueiden massiivista kiviaitaa. Aidan leveys on suurimmillaan noin 3 metriä ja korkeus yli 1 metriä, mutta aidan koko ja kunto vaihtelevat. Aitarakenteen yhteispituus on yli kilometrin. Kiviaita sijaitsee osittain yksityismaan puolella. Hieno käyntikohde!

Bilund 2022: Kohteen sijaintina muinaisjäänösrekisterissä on koordinaattipiste, joka on vuoden 2007 inventoinnissa ilmoitettu kohteen lounaiskärki. Tämä sijaitsee noin 250 m lounaaseen kohteen koillisosasta, joka ulottuu vuoden 2022 inventointialueelle. Muinaisjäänösrekisterissä kohteeseen liittyy neljä alakohdetta. Alakohteiden sanalliset kuvaukset sisältävät vain ilmoituksen siitä, missä ilmiansuunnassa olevaa kohteen kärkeä niiden on tarkoitus esittää. Alakohteille ei kuitenkaan ole annettu sijaintitietoa koordinaatteina, joten ne eivät nykyisellään kuvaa kohteen ulottuvuutta. Alakohteita lisättäessä on selvästi ollut tarkoituksena antaa niille Laurilan vuoden 2007 inventointiraportissa samoille kohteen kärjille ilmoittamat koordinaatit. Inventointiraportissa itäisimmälle ilmoitetulle pisteelle on erehdyksessä kirjattu selitykseksi "länsikärki", ja sama virhe on siirtynyt myös muinaisjäänösrekisterin alakohteen sanalliseen kuvaukseen.

Alakohteet:

Kohde	N	E	Selitys
pääkohde	6918838	208574	lounaiskärki Laurilan mukaan
alakohde 1	6919118	208774	luoteiskärki Laurilan mukaan
alakohde 2	6919152	208774	pohjoiskärki Laurilan mukaan
alakohde 3	6919019	208872	itäkärki Laurilan mukaan (raportissa virheellisesti "länsikärki")
alakohde 4	6918834	208709	kaakkoiskärki Laurilan mukaan

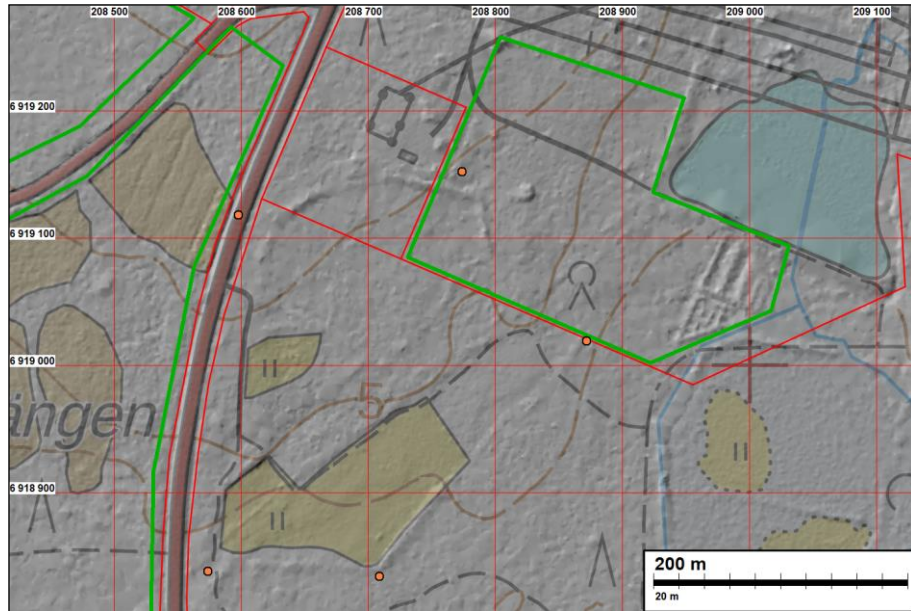


Kohteen Pohjoislahti 1 kiviaitojen sijaintia kuvaava kartta vuoden 2007 inventointikertomuksessa (Laurila 2007, s. 23). Vuonna 2007 havaitut kiviaidat on silloin merkitty karttaan tummanharmailla viivoilla. Violetilla viivalla on merkitty vuoden 2007 inventoinnin inventointialueen raja. Karttaan on lisätty oransseilla palloilla merkittynä vuoden 2007 inventointikertomuksessa koordinaattipisteinä ilmoitetut kohteen laajuutta kuvaavat kulmapisteet ("kärjet"). Näitä pisteitä vastaavat muinaisjäännösrekisterissä pääkohteen koordinaatit ("lounaiskärki") ja neljä alakohdetta, jolle ei kuitenkaan muinaisjäännösrekisterissä ole annettu mitään koordinaatteja, vaan ainoastaan sanallinen kuvaus (esimerkiksi "luoteiskärki"),

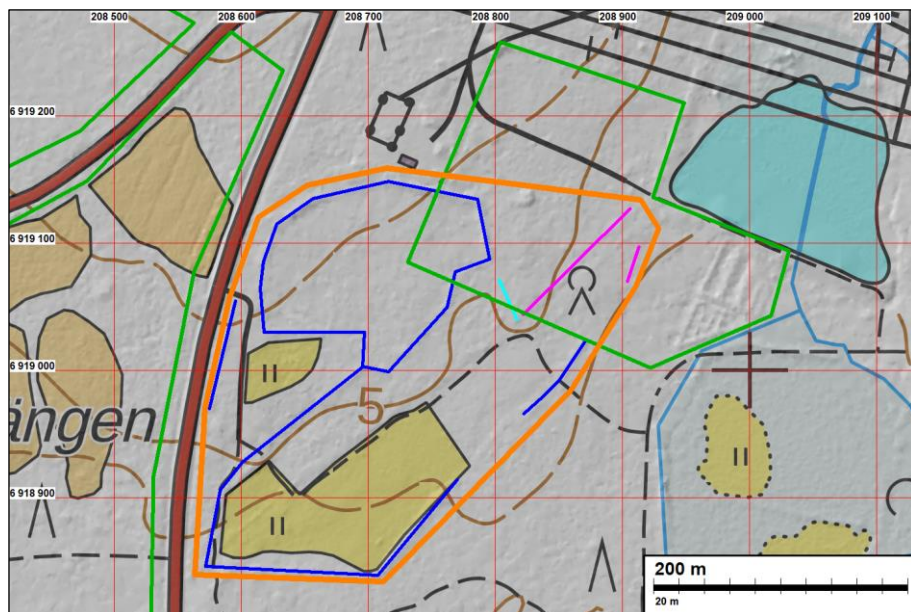
Inventoinnissa tutkittiin nyt maastoa edellä esitetyn, vuoden 2007 inventoinnissa kohteeseen kuuluvaksi todetun alueen koillispuolella. Maasto tällä alueella on hyvin loivasti kaakkoon laskevaa metsämaata. Lännessä vanhan viljelyn ja laidunuksen vaikutus on selvästi näkyvissä. Metsä on tiheydeltään ja iältään vaihtelevaa sekametsää, ja ruohovartinen aluskasvillisuus hyvin rehevää ja varsinkin aukko-paikoissa korkeaa. Idempänä metsä muuttuu kuusivaltaiseksi ja aluskasvillisuus niukemmaksi. Likimain 2,5 m mpy korkeuskäyrän tasalta alkaen maa on paksuturpeista, jopa lievästi soistunutta. Alue rajautuu idässä kaivettuihin altaisiin ja niiden pohjoispuolella olevaan padottuun altaaseen, pohjoisessa näille menevään tiehen sekä luoteessa sähköaseman tonttiin.

Tarkastetun alueen länsiosassa havaittiin vuoden 2007 inventointiraportin karttaan merkitty "massiivinen" kiviaita. Sen kulku ja sijainti tämänkertaisen inventointialueen osalta vastaa varsin tarkasti vuoden 2007 karttaan merkittyä aitaa. Aidan pohjoisin osa, siitä eteläkaakkoon kääntyvä suora osuus ja edelleen lounaaseen jatkuva osuus näkyvät myös hyvin rinnevarjosteessa. Sen sijaan rinnevarjosteessa ei näy, eikä maastossa havaittu, vuoden 2007 kartassa edellä mainitun aidan kulmauksesta (likimain pisteestä N 6919090 E 208790) itäkaakkoon erkanevaa lähes 50 m pituista aitaa (itäpää likimain N 6919068 E 208830). Etelämpänä havaittiin kuitenkin matala kiviaita, joka suuntautuu itäkaakon sijasta eteläkaakkoon (kaakkoispää N 6919040 E 208817, luoteisin havaittu kohta N 6919071 E 208803). Tä-

mä aita suuntautuu samaan suuren kiviaidan kulmaukseen kuin vuoden 2007 karttaan merkitty aidanpätkä, jota ei nyt havaittu. Mahdollisesti vuoden 2007 karttaan piirretty aita tarkoittaa tätä. Aluskasvillisuus maastotöiden aikana edellä mainitun ”massiivisen” kiviaidan itä- ja kaakkoispuolella oli metrin korkuista mesiangervo-, horsma- ja nokkostiheikköä, joten alueella saattaa olla matalia kivirakenteita, joita ei havaittu.



Useimmat vuoden 2007 inventoinnin karttaan merkityt kiviaidat näkyvät hyvin rinnevarjosteessa. Kartalle on merkitty oransseilla palloilla samat vuoden 2007 inventoinnissa ilmoitetut koordinaattipisteet (kohteen ”kärjet”, joita vastaavat muinaisjäännösrekisterissä ilman koordinaatteja olevat alakohteet) kuin edelliseen karttaan. Tämän inventoinnin inventointialueet - aurinkovoimalan hankealueet - on rajattu vihreällä viivalla.

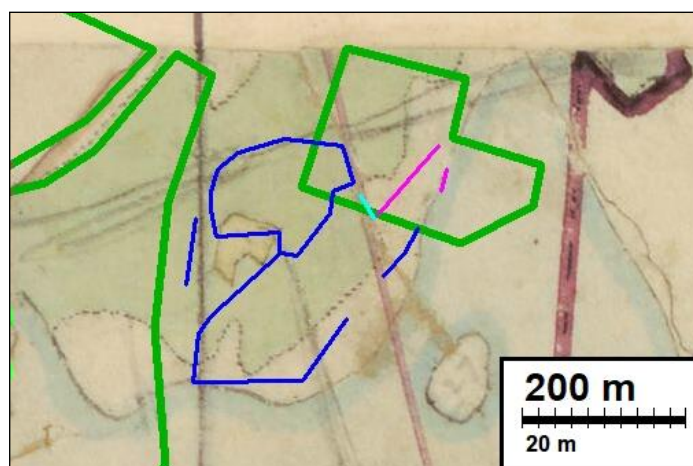


Vuoden 2007 inventoinnin karttaan merkityt kiviaidat on merkitty tumman sinisellä viivalla. Niiden sijaintia on tarkennettu vuoden 2007 karttaan verrattuna merkitsemällä ne siten kuin ne näkyvät rinnevarjosteessa. Nyt inventoinnissa havaittu kiviaita on merkitty turkoosilla viivalla ja kivallit violetilla viivalla. Kohteen suojelualueen rajausehdotus on merkitty punaruskealla viivalla. Suojelualueen koillisosa ulottuu aurinkovoimalan hankealueelle (rajaus vihreällä).

Idempänä havaittiin kaksi kivivallia, jotka rajaavat viljelyyn raivattua aluetta. Luoteisempi niistä kulkee yhtenäisenä ja jokseenkin suorana 120 m matkalla inventointialueen eteläreunasta (N 6919044 E 208822) koilliseen (kohtaan N 6919127 E 208906). Valli on 2-3 m leveä ja yleensä noin puolen metrin korkuinen, poikkileikkaukseltaan kupera, ei aitamaiseksi ladottu. Vallin kivet ovat enimmäkseen läpimitaltaan 20-30 cm. Koillispäässä on 15-20 m pituisella osuudella suurempia, jopa metrin kokoluokkaa olevia kiviä, jotka on luultavasti siirretty paikalle koneellisesti. On mahdollista, että tämä liittyy viljelymaan raivauksen sijasta paikan koillispuolella tehtyihin tien ja altaiden rakennustöihin. Vallin luoteispuoli on kasvillisuudesta päätellen ollut viljely- tai laidunkäytössä myöhempään kuin kaakkoispuoli. Luoteispuoli myös näyttää perusteellisemmin raivatulta kuin kaakkoispuoli. Sielläkin on kuitenkin jäljellä joitakin suurempia maakiviä ja joitakin pieniä kivikasoja, joihin on koottu raivattuja kiviä. Lounaassa, inventointialueen rajalla, valli muodostaa lähes suorakulmaisen kulmauksen edellä mainitun pohjoisluoteeseen suuntautuvan matalan kiviaidan kanssa. Kiviaidan pään ja siitä koilliseen olevan vallin pään välissä on muutaman metrin levyinen aukko.

Toinen idässä havaittu kivivalli on rakenteeltaan edellisen kaltainen, mutta yleensä matalampi ja katkelmallinen. Se ei erotu kovin hyvin rinnevarjosteessa. Maastossa sitä havaittiin noin 30 m matkalla pisteiden N 6919070 E 208904 ja N 6919097 E 208913 välillä. Valli suuntautuu pohjoiskoillisesta etelälounaaseen ja suuntautumisensa perusteella se voisi olla samalla raivatun alueen reunalla kuin itäisin vuoden 2007 inventoinnissa havaittu kiviaita, jonka pää on noin 60 m päässä etelälounaassa. Vallin pohjoispäästä koilliseen maastoa on ilmeisesti muokattu altaiden ja niille tulevan tien rakennustöissä. Alueella on erilaisia kaivantoja.

Verrattaessa itäisimmän vallin sijaintia vuoden 1846 pitäjänkarttaan piirrettyyn rantaviivaan nähdään, että se on vielä tuolloin ollut aivan rantaviivalla. Sen itäpuolella oleva alue ja koillisessa nykyisin oleva padottu allas ovat pitäjänkartassa vielä vesialuetta. Myös kaakkoisimmat ja eteläisimmät vuonna 2007 havaitut kiviaidat ovat hyvin lähellä pitäjänkartalle merkittyä rantaviivaa. Kohteen etelä- ja kaakkoisreuna on ilmeisesti paljastunut veden alta vasta 1600- ja 1700-luvuilla. Kohteen yläreuna luoteessa on paljastunut veden alta jo keskiajalla. Nämä aika-arviot antavat myös vanhimman mahdollisen ajoituksen alueen viljelyjäännöksille. Todennäköiseltä näyttää, että ne liittyvät nimenomaan Kristiinankaupungin aikaiseen toimintaan.



Kohteen viljelyjäännökset vuoden asemoituna 1846 pitäjänkartalle (Pitäjänkartasto 1232 05+08 1846). Vuoden 2007 inventoinnin karttaan merkityt kiviaidat on merkitty tumman sinisellä viivalla, nyt inventoinnissa havaittu kiviaita turkoosilla viivalla ja kivivallit violetilla viivalla kuten edellisessä kartassa. vihreällä viivalla on rajattu vuoden 2022 inventointialueet.



Vasemmanpuoleisessa kuvassa näkyy kohteessa vuoden 2007 inventoinnissa havaittua ”massiivista” kiviaitaa tiheän ja korkean aluskasvillisuuden keskellä kuvattuna lounaaseen. Kuvan vasemman laidan lähellä on kulmaus, josta vuoden 2007 kartan mukaan erkanee noin 50 m pituinen kiviaita itäkaakkoon. Tätä kiviaidan osaa ei nyt havaittu maastossa. Oikeanpuoleisessa kuvassa näkyy nyt havaittua matalaa kiviaitaa edellä mainitusta kiviaidan kulmauksesta noin 40 m eteläkaakkoon. Kuvattu luoteeseen.



Nyt havaittuja raivattujen alueiden reunoilla olevia kivivalleja kohteen itäisimmässä osassa. Vasemmanpuoleisessa kuvassa näkyy aiemmin havaittujen kiviaitojen itäpuolella olevaa, koillisesta lounaaseen suuntautuvaa kivivallia lähellä sen koillispäätä. Kuvattu länteen. Oikeanpuoleisessa kuvassa itäisintä kivivallia kuvattuna vallin suunnassa pohjoiseen.

Lähdeluettelo

- Jussila, Timo & Sepänmaa, Timo 2010. Kristiinankaupunki. Pyhävuori-Liden ja Ulvila-Noormarkku-Pomarkku voimajohtolinjausten muinaisjännösinventointi. Mikroliitti Oy.
- Laurila, Ville 2007. Tiilitehtaanmäen ja Pohjoislahden arkeologinen inventointi. Museovirasto.
- Mäkelä, Anneli 1984. Kaupungin perustamisesta Pohjan sotaan 1649 – 1700. *Kristiinankaupungin historia 1 (toimittanut Anneli Mäkelä)*. Kristiinankaupungin kaupunki.
- Peruskartta 1971. 1232 05 Kristinestad. Maanmittauslaitos.
- Peruskartta 1971. 1232 06 Kaskö. Maanmittauslaitos.
- Peruskartta 1971. 1232 08 Lappjård. Maanmittauslaitos.
- Peruskartta 1971. 1232 09 Tjock. Maanmittauslaitos.
- Pitäjänpitäästasto 1232 05+08 1846. Lehti 1232 05+08. Maanmittauslaitos.
- Pitäjänpitäästasto 1232 06+09 1846. Lehti 1232 06+09. Maanmittauslaitos.
- Åkerblom, Bror 1984. Isostavijasta Ruotsin vallan loppuun. *Kristiinankaupungin historia 1 (toimittanut Anneli Mäkelä)*. Kristiinankaupungin kaupunki.