

Projekt-/plannummer



KRISTINESTAD
KRISTIINANKAUPUNKI

KRISTINESTAD

DELGENERALPLAN NORR OM KRISTINESTADSVÄGEN

Planbeskrivning, version 0.9 (Utkast), 6.10.2023

Innehållsförteckning

1. Bas- och identifikationsuppgifter.....	6
1.1. Identifikationsuppgifter.....	6
1.2. Allmän beskrivning av planområdet, planområdets läge	6
1.3. Planläggningens bakgrund och förhållande till övrig planering	6
1.4. Planens syfte och centrala mål.....	9
2. Utgångspunkter	11
2.1. Planeringssituation och planer som styr planläggningen	11
Riksomfattande mål för områdesanvändningen	11
Riksomfattande klimatmål – Kolneutralt Finland 2035 – den nationella klimat- och energistrategin.....	12
EU:s strategi för biologisk mångfald	14
Österbottens klimatstrategi 2040	14
Landskapsstrategi	15
Strategi för innovation och tillväxt i Österbotten 2022–2025	15
Finlands havsplan 2030.....	16
Kristinestad 2025.....	19
Landskapsplan.....	19
Generalplan	26
Detaljplan	27
Byggnadsordning	27
Byggförbud.....	27
2.2. Utredning om förhållandena i planeringsområdet	28
Naturmiljö och landskap	28
Byggd miljö.....	46
Den byggda kulturmiljön.....	50
Fornlämningar	57
Trafik	59
Energiproduktion.....	63
Industriområden.....	65
3. Olika skeden i planeringen.....	66
3.1. Behovet av planering, planeringsstarten	66

Myndighetssamarbete och växelverkan	66
Intressenter, program för deltagande och bedömning (PDB)).....	67
Anhängiggörande samt planutkast.....	67
Planförslag	67
Planen godkänns.....	67
4. Redogörelse för generalplanen.....	68
4.1. Planens övergripande struktur och innehåll	68
Dimensionering.....	69
Service.....	69
4.2. Områdesreserverings- och objektsbeteckningar	69
Beteckningar för områdesreserveringar.....	70
Objektsbeteckningar	71
4.3. Planens konsekvenser	75
Delgeneralplanens förhållande till de riksomfattande målen för områdesanvändningen ..	75
Delgeneralplanens förhållande till Österbottens landskapsstrategi 2022–2025, strategin för innovation och tillväxt 2022–2025 samt Kristinestads stads strategi.....	76
Delgeneralplanens förhållande till Österbottens landskapsplanering	76
Konsekvenser för landskapet.....	79
Konsekvenser för naturmiljön.....	81
Konsekvenser för den byggda miljön	86
Konsekvenser för rekreationsbruket	88
Konsekvenser för trafiken	89
Konsekvenser för områdes- och samhällsstrukturen.....	94
Konsekvenser för ekonomin och näringslivet	95
Konsekvenser för människornas levnadsförhållanden och livsmiljö.....	96
Klimatkonsekvenser.....	97
5. Genomförandet av planen.....	98
5.1. Genomförande och tidtabell.....	98
5.2. Uppföljning av genomförandet	98

- BILAGOR
- 1) Program för deltagande och bedömning
 - 2) Plankarta, planbeteckningar och -bestämmelser
 - 3) Naturinventering av potentiella placeringsområden i Kristinestad (Essnature 2022, kompl. 2023)
 - 4) Osayleiskaavan luontoselvitys FIN (Envibio Oy 2023)
 - 4) Naturinventering inför delgeneralplanen SWE (Envibio Oy 2023, Sammanfattning)
 - 5) Rakennetun kulttuuriympäristön selvitys FIN (Heilu Oy 2023)
 - 5) Kulturmiljöinventering SWE (Heilu Oy 2023, sammanfattning)
 - 6) Arkeologinen selvitys FIN (Heilu Oy 2023)
 - 6) Arkeologisk inventering SWE (Heilu Oy 2023)
 - 7) Tiivistetty yhteenveto verkkokyselystä FIN
 - 7) Sammanfattning av webbenkät SWE
 - 8) Palauteraportti FIN
 - 8) Responssrapport SWE
 - 9) Ilmastovaikutusten arviointi FIN
 - 9) Bedömning av klimatkonsekvenser SWE

BAKGRUNDSMATERIAL

- Ansökan om MKB-behovsprövning för solkraftsområde (Sweco 2022)
- EU:s strategi för biologisk mångfald
- *Kolneutralt Finland- den nationella klimat- och energistrategin 2035* Arbets- och näringsministeriets publikationer, Energi, 2022:53
- Österbottens klimatstrategi 2040
- Strategi för innovation och tillväxt i Österbotten 2022–2025
- Österbottens trafiksystemplan 2040
- Österbottens havsområdesplanering 2030
- Österbottens landskapsplan 2040, Österbottenslandskapsplan 2050 – planbeskrivning och utredningar:
 - Aurinkoenergian tuotanto maankäytön ja aluesuunnittelun kysymyksenä Pohjanmaalla (Österbottens förbund 2022)
 - Ampumarataselvitys Pohjanmaalla, Keski-Pohjanmaalla ja Etelä-Pohjanmaalla (Vasa yrkeshögskola 2015)
 - Energiantuotanto Pohjanmaalla ja Etelä-Pohjanmaalla 2050 (Ramboll)
- *Pääteiden kehittämisen periaatteet ja tulevaisuuden tarpeet*. Trafikledsverkets publikationer 75/2022
- *Valtakunnalliset liikenne-ennusteet*. Traficoms undersökningar och utredningar 6/2022
- Miljöministeriet, Arbetsgruppen för landskapsområden, betänkande I 1992.

Kristinestad: Delgeneralplan norr om Kristinestadsvägen

Planbeskrivning, version 0.9 (Utkast)

6.10.2023

VERSIONSHISTORIA

0.9	Planutkast	6.10.2023	Behandlat i Kristinestads plan- läggningssektion __.__.2023 § —

1. Bas- och identifikationsuppgifter

1.1. Identifikationsuppgifter

KRISTINESTAD DELGENERALPLAN NORR OM KRISTINESTADSVÄGEN

Planeringsorganisation

Arkitekt Petri Tuormala (Projoplan Oy, Helsingfors) har ansvarat för utarbetandet av delgeneralplanen och dipl.ing. Pasi Lappalainen (Nosto Consulting Oy, Åbo) för planeringen.

Behandlingskeden

Planarbetet kungjordes anhängigt	9.2.2023
Programmet för deltagande och bedömning var framlagt	9.2 - 13.3.2023
Planförslaget var framlagt	___.__. - ___.__.2023
Planförslaget var framlagt	___.__. - ___.__._____
Stadsfullmäktige godkände planen	___.__._____

1.2. Allmän beskrivning av planområdet, planområdets läge

Planeringsområdet är beläget norr om Kristinestads centrumtätort och sträcker sig i norr till Närpes kommun. I väst och delvis i norr (Storträsket) gränsar planeringsområdet till den gällande strandgeneralplanen, och i söder till ett detaljplaneområde i stadens centrumtätort. I öster gränsar planeringsområdet till ett icke-planlagt åker- och skogsdominerat område. Planeringsområdet omfattar ca 1 000 hektar.

I programmet för deltagande och bedömning ingår en karta över läget (bilaga 1).

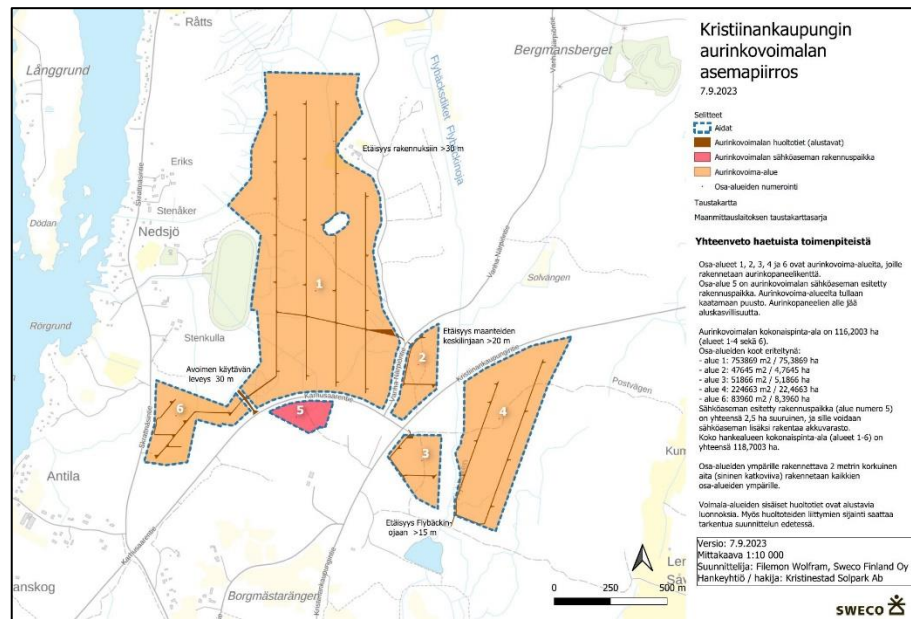
1.3. Planläggningens bakgrund och förhållande till övrig planering

Stadsstyrelsens planläggningssektion beslöt på sitt sammanträde 8.6.2022 (§ 22) att starta generalplaneringen av området norr om Kristinestadsvägen med utgångspunkt i de fullmäktigemotioner som hade lämnats in 20.12.2021 och 16.5.2022. Stadsstyrelsen fastställde beslutet 20.6.2022 och stadsfullmäktige 12.9.2022. Motionerna gällde behoven av förnybar ekonomi och cirkulär energi, samt planläggning av ett tillräckligt stort industriområde för att locka företagare till orten. Planläggningssektionen har i sitt beslut konstaterat att planläggningen ska starta med en generalplan,

varefter en detaljplan ska utarbetas för området. Generalplaneområdets areal är sammanlagt ca 1 000 hektar, varav ca 250–260 hektar ska detaljplaneras.

Syftet med den detaljplan som utarbetas parallellt i generalplaneområdet är att precisera den aktuella delgeneralplanens mål i fråga om kommunens utbud av industritomter och i synnerhet att göra det möjligt att placera en anläggning som producerar grönt väte (Plug Power Inc.) i generalplaneområdets östra del. Stadsstyrelsens planläggningssektion har i sitt beslut beträffande godkännandet av planläggningsanbudet om detaljplanering av industriområdena 9.3.2023 § 21 konstaterat att det är ändamålsenligt att inleda detaljplaneringen parallellt med generalplaneringen för att man ska kunna göra det möjligt att genomföra de planerade industriella projekten som enligt preliminära tidtabeller har schemalagts till år 2024/2025 och framåt. Programmet för deltagande och bedömning i anslutning till detaljplanen norr om Kristinestadsvägen, som utarbetas samtidigt som delgeneralplanen, var offentligt framlagt 13.6 – 4.8.2023.

I den anhängiga delgeneralplanens sydvästra del finns Kristinestad Solpark Ab:s fristående solkraftsprojekt med målet att bygga ett ca 100 MW:s solkraftverk. Energin från solpanelsfälten ska kopplas från Fingrids 110/400 kV station till stamnätet och solkraftverkets interna elöverföring hanteras med jordkablar. Norr om Fingrids station ska en intern 110/33 kV elstation för solkraftverket byggas. En ansökan om MKB-behovsprövning har utarbetats och NTM-centralen i Södra Österbotten har i sitt beslut 16.2.2023 (EPOELY/2791/20229) konstaterat att lagen om förfarandet vid miljökonsekvensbedömning (252/2017) inte ska tillämpas på solkraftsprojektet. Projektet fortskrider som ett avgörande om planeringsbehov och innan ärendet avgörs ges grannarna och andra, vars boende, arbete eller övriga förhållanden kan påverkas betydligt av projektet möjlighet att göra en skriftlig anmärkning, såsom bestäms i MBL 173 § och MBF 86 §.

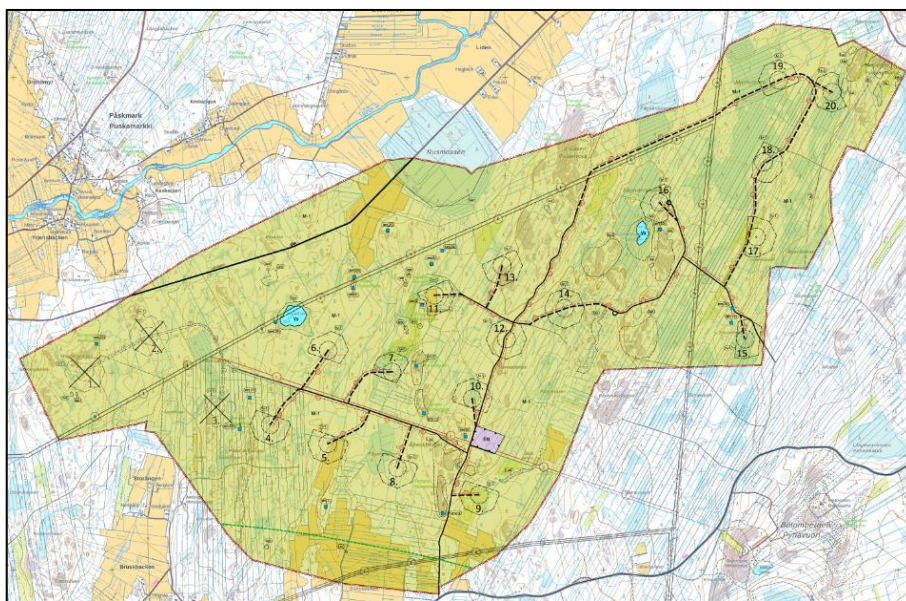


Solkraftverket i Kristinestad, situationsplan (Sweco 2023).

I fråga om produktion av förnybar energi håller man på att utarbeta en ändring och utvidgning av detaljplanen för Kvarter 1404 och 1405 i Björnön. Detaljplanen utarbetas utifrån den gällande delgeneralplanen i området. I den gällande delgeneralplanen har de centrala delarna av Björnö anvisats i hög utsträckning för energiförsörjningens, industrins och hamnens behov. Staden har som mål att för de kommande användningsändamålen utnyttja den befintliga tunga infrastrukturen (bl.a. vägarna, hamnen, kraftledningarna och kraftverket). I enlighet med delgeneralplanen tar planläggningen hänsyn till skydds-zoner mellan energiförsörjnings- och industriområden respektive bostadsområden, objekten i den byggda kulturmiljön samt eventuella områden med översvämningensrisk. Målet med detaljplaneringen i andra skedet är att undersöka placeringen av anläggning för vätgas och metanisering samt industri- och lagringsverksamheter på området. Till övriga delar ska inom planområdet reserveras lämplig markanvändning som lämpar sig i närheten av anläggning för vätgas och metanisering.

I ett större sammanhang i anslutning till planeringsområdets näromgivning och till produktionen av förnybar energi i Kristinestad har stadsfullmäktige godkänt generalplanen för Åback vindkraftpark på sitt sammanträde 13.2.2023 § 2. Det ca 2 400 hektar stora vindkraftsområdet är beläget på sydöstra sidan av det nu aktuella planområdet, riksväg 8 och Tjock centrum. Generalplanen för

Åback vindkraftverk har utarbetats som en generalplan med rättsverkningar såsom avses i 77 a § i markanvändnings- och bygglagen. Således kan generalplanen användas som grund för bygglov för vindkraftverk i de områden där det i generalplanen särskilt bestäms att planen får användas som grund för bygglov (tv-områden). Generalplanen gör det möjligt att bygga högst 17 vindkraftverk i planområdet. Två besvär över delgeneralplanen har anförts hos Vasa förvaltningsdomstol.



Delgeneralplan för Åback vindkraftpark (FCG 2023).

1.4. Planens syfte och centrala mål

Delgeneralplanen utarbetas som en generalplan med rättsverkningar och till sin karaktär är den översiktlig. Det främsta målet med planarbetet är att möjliggöra ett solkraftverk samt en industrianläggning, särskilt för produktion av grönt väte som nämndes ovan, samt att anvisa behövliga områdesreserveringar med beaktande av särdragen i naturmiljön och miljökonsekvenserna. Andra mål är bl.a. att planera ett nytt småhusområde i Borgmästarängen. I samband med delgeneralplanearbetet undersöks också en eventuell flyttning av Kristinestads motorsportsområde och skjutbana från östra delen till den nordöstra delen av generalplaneområdet.

Enligt bestämmelserna i landskapsplanen är bygginskränkning enligt 33 § i markanvändnings- och bygglagen i kraft på lednings- och vägområden. Delgeneralplanen bedöms inte ha sådana betydande

Kristinestad: Delgeneralplan norr om Kristinestadsvägen

Planbeskrivning, version 0.9 (Utkast)

6.10.2023

konsekvenser på riks- eller landskapsnivå att de vore särskilt viktiga med tanke på de statliga myndigheternas genomförandeskyldighet.

2. Utgångspunkter

2.1. Planeringssituation och planer som styr planläggningen

Riksomfattande mål för områdesanvändningen

Statsrådet fattade 14.12.2017 beslut om de riksomfattande målen för områdesanvändningen. Genom beslutet ersatte statsrådet beslutet om de riksomfattande mål för områdesanvändningen som hade fattats 2000 och reviderats 2008. Beslutet trädde i kraft 1.4.2018.

Av de nya riksomfattande målen för områdesanvändningen berörs planprojektet åtminstone av följande:

Fungerande samhällen och hållbara färdsätt

- Förutsättningar skapas för en koldioxidsnål och resurseffektiv samhällsutveckling, som i främsta hand stöder sig på den befintliga strukturen.

Ett effektivt trafiksystem

- Det riksomfattande trafiksystemets funktionsduglighet och resurshushållning främjar man genom att i första hand utveckla befintliga trafikförbindelser och nätverk. Förutsättningarna för rese- och transportkedjor som grundar sig på sam användning av olika trafikformer och trafik tjänster samt fungerande knutpunkter inom gods- och persontrafiken säkerställs.

En sund och trygg livsmiljö

- Ett tillräckligt stort avstånd lämnas mellan verksamheter som orsakar skadliga hälsoeffekter eller olycksrisker och verksamheter som är känsliga för effekterna eller också hanteras riskerna på annat sätt.

En livskraftig natur- och kulturmiljö samt naturtillgångar

- Bevarandet av områden och ekologiska förbindelser som är värdefulla med tanke på naturens mångfald främjas
- Det sörs för att det finns tillräckligt med områden som lämpar sig för rekreation samt för att nätverket av grönområden består.

Riksomfattande klimatmål – Kolneutralt Finland 2035 – den nationella klimat- och energistrategin

EU har förbundit sig att före 2030 minska sina växthusgasutsläpp med minst 55 % från 1990 års nivå. Förpliktelserna och de politiska besluten enligt Europeiska unionens klimat- och energilagstiftning är också bindande för Finland. Finlands mål för kolneutralitet innebär att växthusgasutsläppen och nettosänkan ska vara på samma nivå 2035 och därefter ska nettosänkan vara större än utsläppen. Enligt Statsrådets redogörelse *Klimatneutralt Finland 2035 – den nationella klimat- och energistrategin* (6/2022 rd) täcker Finlands nationella klimat- och energistrategi samtliga av samhällets växthusgasutsläpp och upptag i kolsänkorna. Strategin är ett övergripande handlingsprogram för att uppnå ett koldioxidneutralt och senare koldioxidnegativt samhälle.

I december 2019 gav Europeiska kommissionen ett meddelande om Europas gröna giv (European Green Deal), som avser att göra EU till en modern och konkurrenskraftig ekonomi som inte orsakar några nettoutsläpp av växthusgaser år 2050. Politikprogrammet är samtidigt också en helhetsmässig tillväxtstrategi som omfattar kommissionens planer för åtgärder som ska vidtas och kommissionens initiativ i många olika sektorer bland annat med anknytning till energi, trafik, skogar och jordbrukspolitik. Utöver målet om klimatneutralitet år 2050 avser programmet också att främja företagens konkurrenskraft och hjälpa dem att utvecklas till globala ledare inom rena produkter och tekniker samt att åstadkomma en rättvis omställning som inkluderar alla. En central helhet i programmet vid sidan av lagstiftningen är att inrikta finansieringen för att säkerställa tillräckliga investeringar i ny utsläppsminskande teknik och i innovationer i olika sektorer inom ekonomin, samt för att därigenom uppnå programmets mål.

Enligt redogörelsen kan de förändringar som behövs i samhället och särskilt inom industrin och energisystemet endast genomföras med stora investeringar. Syftet med de åtgärder som stakas ut i denna strategi förbättrar företagets möjligheter att långsiktigt investera i avancerad ren teknik. En förutsebar och stabil verksamhetsmiljö möjliggör inte bara investeringar, men också utvecklingen av finländsk teknik och export av den till den globala marknaden. Detta ökar Finlands och de finländska företagens koldioxidhandavtryck. Att öka den internationella klimatnyttan, dvs. att öka

koldioxidhandavtrycket, ska därför ställas upp som ett mål för Finlands klimatpolitik, vid sidan av minskningen av de nationella utsläppen. Förtur borde ges åtgärder som hjälper att skapa nya lösningar för världen och som har särskilt stor potential globalt. Betydelsen av de finländska företagens koldioxidhandavtryck har också betonats i regeringens färdplan för hållbar tillväxt. Allt som allt är det av central betydelse att vidta förberedelser för och förbereda sig på ett omfattande införande av ny teknik. Införandet är naturligtvis starkt beroende av teknikernas allmänna utveckling och särskilt av deras kommersiella lönsamhet.

I fråga om främjandet av förnybar energi nämns som exempel på nya politiska riktlinjer att en ny förordning om energistöd bereds 2022 och att de direkta stöden riktas till ny teknik i takt med att lösningarna för produktion av förnybar energi kommersialiseras. Därtill ska tillståndsmyndigheternas resurser (RFV, NTM, TUKES) ökas för att påskynda investeringar för den gröna omställningen, och till kommuner och landskapsförbund riktas stöd för att påskynda tillstånds- och planläggningsförfaranden som gäller investeringar för den gröna omställningen och åt vindkraftsbyggandet. Som nya riktlinjer för främjandet av energieffektiviteten nämns bl.a. att tillräckligt energistöd ska riktas på nationell nivå till energibesparing och främjandet av energieffektivitet, att förnyelsen av bilparken ska främjas så att dess energieffektivitet ökar, att hela trafiksystemets energieffektivitet ska främjas genom utveckling av tjänster för trafiken (förbättring av omständigheterna för gång och cykling, förbättring av landsvägstransporternas energieffektivitet) samt att kraven på energieffektivitet som gäller nya byggnader och tillståndspliktig reparationsbyggnad ska granskas senast 2023.

Som nya riktlinjer för väte- och elektrobränslen nämns bl.a. att investeringar för överföring och distribution av väte ska främjas också med hjälp av EU-finansiering och de möjligheter som EU skapar, att åtgärder ska vidtas för att förbereda nationell, samordnad utveckling av vätenätverk och anknytande infrastruktur, att heltäckande förberedelser ska göras i hela värdekedjan för att kunna införa vätebaserade lösningar genast när de uppnår kommersiell lönsamhet, att rikta användningen av det förnybara och koldioxidsnåla – dvs. rena – vätet och elektrobränslena till industrin, trafiken och energisystemet i Finland samt att främja uppkomsten av produktionskapacitet för rent väte; som mål för de elektrolysanläggningar som används för framställning av väte bestäms en produktion om minst 200 MW senast år 2025 (läget år

2021: 9 MW) och minst 1 000 MW senast år 2030, under beaktande av hur vätetekniken kommersialiseras.

Strategins temakapitel om väte är samtidigt en nationell vätestrategi som bottenar i den omfattande utredningen Vätgasekonomin i Finland – möjligheter och begränsningar. Klimatförändringen är en utmaning som gör att energiekonomin står inför en stor förändring. Detta har väckt stort intresse för väte som en faktor som möjliggör en koldioxidsnål ekonomi. Bland annat har den mellanstatliga klimatpanelen IPCC och Internationella energioorganet IEA, där OECD-länderna är medlemmar, granskat väte i sina klimat- och energiscenarier. Dessutom har många internationella forskningsinstitut behandlat väte i sina energiscenarier. Som styrkor i Finland nämns bl.a. stark industriell kompetens och kompetens i energisektorn, till exempel planering, tillverkning och idrifttagning av omfattande industriprocesser, digitala lösningar och lösningar som förbättrar energieffektiviteten. Finland har stark kompetens bl.a. i fråga om bränslen som innehåller väte, till exempel i anslutning till elektrobränslen och bränsleceller. Enligt vätestrategin har Finland förutsättningar att utveckla och kommersialisera vätelösningar till den globala marknaden. En tillräcklig kapacitet för produktion av ren el och investeringar i överföringsnätet och utlandsförbindelser gör det möjligt för Finland att på lång sikt utvecklas till ett exportland såväl för teknik som för väte och elektrobränslen.

EU:s strategi för biologisk mångfald

EU:s strategi för biologisk mångfald, som sträcker sig fram till 2030, är en övergripande, ambitiös och långsiktig plan för att motverka försämring av ekosystem och skydda naturen. Strategin omfattar särskilda åtaganden och åtgärder som ska vidtas senast 2030. Kommissionen förutsätter att medlemsländerna ingår två förbindelser som hänför sig till de viktigaste målen. Finlands nationella åtaganden kommer att beskriva hur Finland avser främja uppnåendet av målen i EU:s strategi för biologisk mångfald i fråga om utveckling av nätverket av skyddsområden samt tryggande och förbättring av statusen för de arter och naturtyper som ingår i bilagorna till habitat- respektive fågeldirektivet.

Österbottens klimatstrategi 2040

I Österbottens klimatstrategi ingår en klimatvision som tagits fram för Österbotten: Energikusten 2040. Klimatstrategin lyfter fram mål och konkreta åtgärder för perioden 2015–2020 som behövs för uppnåendet av visionen. Klimatstrategin med dess målsättningar och åtgärder ska fungera som vägledning vid övergången till ett

mer energieffektivt och på sikt mer hållbart samhälle – ett samhälle som både kan hantera utmaningar och ta vara på de möjligheter som det förändrade klimatet medför. Strategin fungerar också som vägledning och stöd vid uppgörandet av andra planer och program samt vid prioriteringar och beslut som gäller utvecklingen av landskapet. De viktigaste utgångspunkterna för arbetet är internationella och EU:s klimatmålsättningar, den nationella klimat- och energistrategin samt andra nationella linjedragningar gällande klimatåtgärder. Österbottens landskapsstrategi och Österbottens energistrategi har fungerat som regionala utgångspunkter.

Landskapsstrategi

Österbottens landskapsstrategi uttrycker landskapets gemensamma utvecklingsvilja. Den syftar till att stärka aktörernas gemensamma vision och syn på utvecklingen och styra utvecklingsresurserna till strategiska insatsområden. Landskapsstrategin består av en landskapsöversikt som fastställer visionen för landskapets utveckling på lång sikt (målåret 2050) och ett landskapsprogram som preciserar målen och åtgärderna för 2022–2025. Utgångspunkten för Österbottens landskapsstrategi är att skapa grund för ett ekologiskt, socialt, kulturellt och ekonomiskt hållbart Österbotten. De långsiktiga målen handlar bl.a. om en god livsmiljö, att invånaren ska vara i fokus och att regionekonomin ska blomstra.

I målbilden för den blomstrande regionekonomin ingår bl.a. ett mångsidigt näringsliv, där landskapet har flera globalt verksamma kluster inom hållbar industri samt en mångfald av företag i olika storlek inom olika branscher. Ett resurssmart samhälle, tillväxt genom digitalisering, tillräckligt med kompetent arbetskraft samt delaktiggörande av alla är prioriteringsområden i utvecklingen av landskapet. Bland de centrala förändringsfenomenen i landskapet nämns bl.a. den gröna omställningen, som stöder omstruktureringen av ekonomin och uppbyggnaden av ett kolneutralt välfärdsamhälle inom ramen för målen i Den europeiska gröna given.

Strategi för innovation och tillväxt i Österbotten 2022–2025

Strategin för innovation och tillväxt bygger på smart specialisering som metod för regionalt utvecklingsarbete. Smart specialisering handlar om att identifiera och satsa på prioriteringsområden som regionen är bra på inom näringsliv, forskning och ny teknologi och som kan skapa nya möjligheter och styrkor i regionen. Målet med smart specialisering är att stärka en hållbar, delaktig och smart

ekonomisk tillväxt. Fokus ligger på att utveckla kunnskap och kompetens som skapar förutsättningar för att nya lösningar och verksamhetsmodeller kan tas i bruk och ny affärsverksamhet skapas. Strategin tar fasta på styrkan i ett nära regionalt samarbete mellan företag, utbildning och offentlig sektor samt i regionens förmåga att engagera medborgare och det civila samhället i utvecklingsarbetet.

Strategin lyfter fram fyra prioriteringsområden som hjälper till att skapa tillväxt genom innovationer:

- Avancerade produktionsmetoder
- Digitala lösningar
- Energiteknik och systemlösningar för förnybar energiproduktion
- Cirkulär och koldioxidneutral ekonomi

Österbottens valda prioriteringsområden utgår ifrån befintliga styrkor inom näringsliv, forskning och utveckling samt inom utbildning. Samtidigt tar prioriteringarna fasta på tre globala trender som påverkar Österbottens innovationssystem och framtida möjligheter till tillväxt genom innovation. Dessa trender är: digitalisering, klimatförändring och förnybar energi samt industriell modernisering och industri 4.0. De valda prioriteringsområdena utgör möjligheter för regionens olika aktörer att verka internationellt. Genom att lyfta tydligt definierade prioriteringar i regionen fungerar strategin också som ett verktyg för att kopplas ihop med europeiska partnerskap och EU:s plattformar för samarbete mellan regioner. Som allmänna strategiska mål nämns att

- att förbättra SME-företags innovations- och konkurrenskraft och därigenom även de stora globala företagens förutsättningar att verka i regionens ekosystem
- att förbättra yrkeshögskolornas förmåga att stöda SME-företagens innovationsverksamhet samt komplettera den forskning som bedrivs i de stora företagen
- att skapa ett diversifierat näringsliv och främja uppkomsten av nya aktiviteter och exportbranscher i regionen.

Finlands havsplan 2030

Om havsplaneringen bestäms i markanvändnings- och bygglagen. Landskapsförbunden vid kusten ansvarar för utarbetandet och godkännandet av Finlands havsplan. Miljöministeriet har till uppgift att utveckla och styra den övergripande havsplaneringen samt att samarbeta med andra stater i samordnandet av havsplanerna.

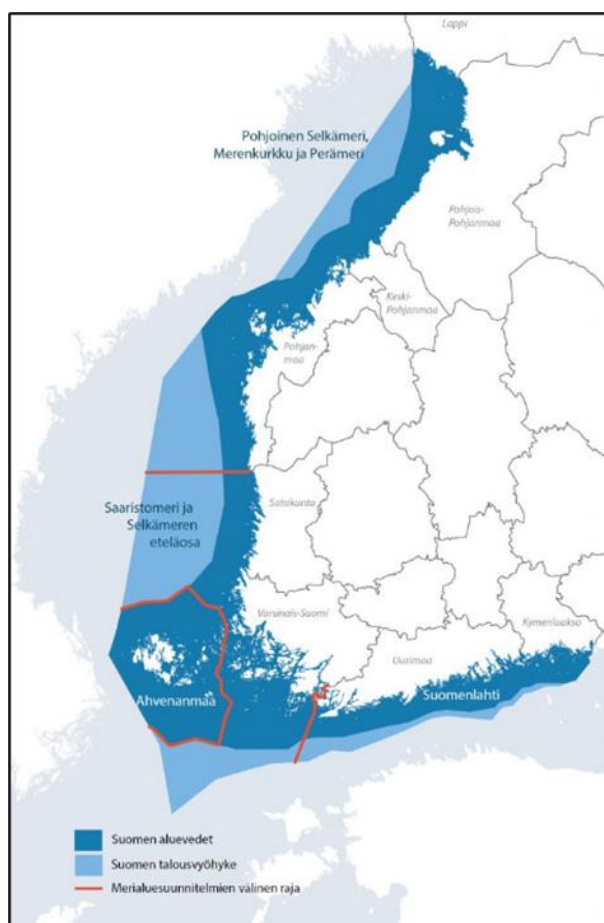
Havsplanen uppdateras vart tionde år. Syftet med havsplaneringen är att främja hållbar utveckling och tillväxt vad gäller havsområdets olika användningsområden, hållbar användning av havsområdets naturresurser och god status i den marina miljön. En havsplan är ett strategiskt dokument för utveckling av verksamheter inom den blå ekonomin och värnande om god status i den marina miljön, och åskådliggörs på en karta. Kartbeteckningarna beskriver havsområdenas värden och framtida potentialer för befintliga och möjliga nya verksamheter, samt deras alternativa placering inom hela Finlands havsområden. Planen har ingen rättsverkan, men bedömning av dess genomslag och indirekta konsekvenser ingår i planeringsprocessen.

Havsplanen är en strategisk vision, skapad tillsammans med intressentgrupperna, av hållbar användning av havsområden och främjande av god status i den marina miljön. Landskapsförbunden på kusten har berett havsplanen i tre delar: Österbottens förbund har medverkat i havsplaneringen i Norra Bottenhavet, Kvarken och Bottenviken. Österbottens förbunds landskapsfullmäktige godkände förslaget till havsplan 2.11.2020. Hamnarna i TEN-T-stomnätet samt det övergripande TEN-T-nätet kopplar Finland till Europa och övriga världen. Hamnarna i det övergripande vägnätet finns i Kemi, Uleåborg, Brahestad, Karleby, Jakobstad och Kaskö. Andra betydande hamnar finns i Torneå, Kalajoki, Vasa och Kristinestad. I planen anvisas med beteckningen *hamn* utöver andra regionalt betydande hamnar även industrianläggningar som använder en hamn.

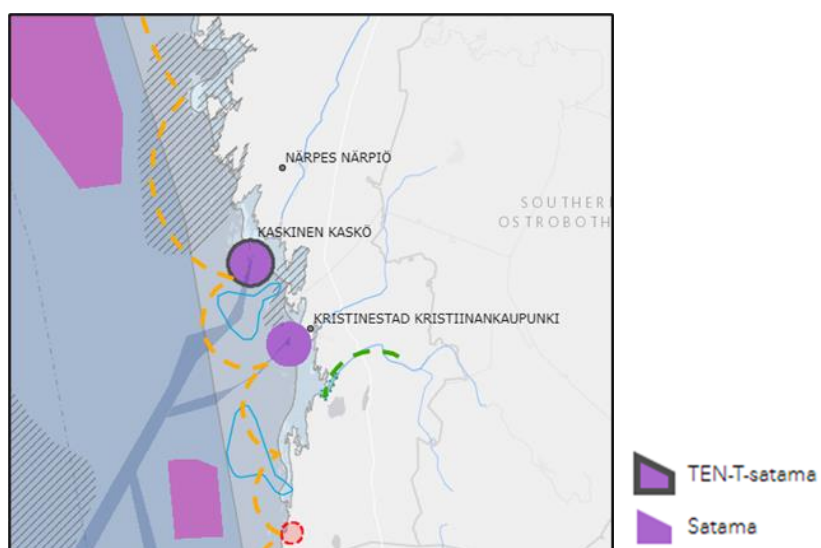
Kristinestad: Delgeneralplan norr om Kristinestadvägen

Planbeskrivning, version 0.9 (Utkast)

6.10.2023



Källa: <https://meriskenaariot.info/merialuesuunnitelma/sv/lagstiftning-och-styrning/>



Källa: <https://meriskenaariot.info/merialuesuunnitelma/sv/suunnitelma-johdanto-sve/>

Kristinestad 2025

Som strategiska mål för Kristinestad 2025 nämns bl.a. följande:

- Kristinestad är en attraktiv och trygg bostadsort. Inflyttningen ökar tack vare arbetsplatserna, det livskraftiga näringslivet, högklassig service, mångsidiga bostadsområden samt fritidsmöjligheterna. Den levande tvåspråkigheten är en styrka.
- Staden är självständig och arbetar innovativt för att stärka livskraften. Den ekonomiska ramen som styr verksamheten möjliggör utveckling. Samarbetet inom den ekonomiska regionen och över regiongränserna är viktigt. Kristinestad erbjuder och utvecklar mångsidiga och goda tjänster.
- Staden skapar goda förutsättningar för näringslivet genom att planlägga, prissätta lediga tomter och utöka tomtutbudet med tyngdpunkten på logistik och god infrastruktur. Staden satsar på tillgången till arbetskraft. Staden ser till att företagarnas synvinkel beaktas i stadens planering, utveckling och i den dagliga verksamheten.
- Staden förbättrar invånarnas välfärd och trivsel; kultur-, idrotts- och fritidstjänster, småbarnsfostran, utbildning, evenemang, samarbete mellan organisationer.

Utvecklingen av kommuninvånarnas välfärd, deltagande och påverkan följs upp med hjälp av olika mätare (bl.a. välfärdsberättelsen, invånarenkäter, kommundelsstämmor, evenemang som företagarna och staden ordnar).

Landskapsplan

Österbottens landskapsplan 2040

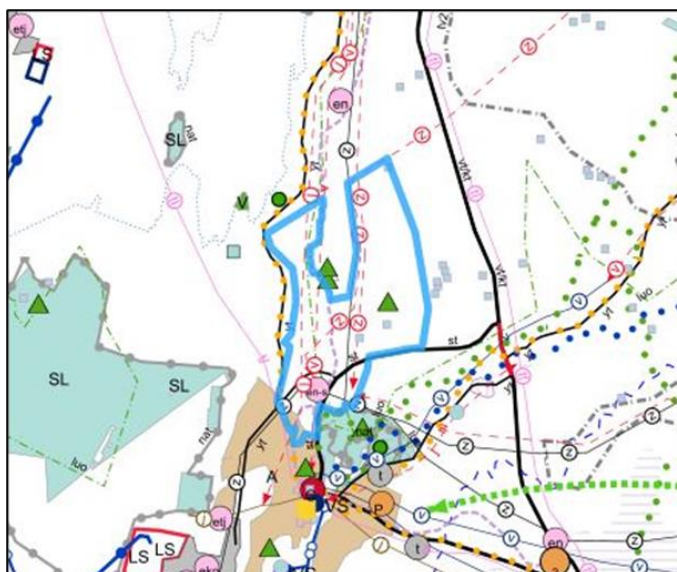
Österbottens landskapsplan 2040 godkändes av landskapsfullmäktige 15.6.2020 och trädde i kraft 11.9.2020 i enlighet med 201 § i markanvändnings- och bygglagen. Härmed ersatte Österbottens landskapsplan 2040 Österbottens landskapsplan och dess etappplaner. Österbottens landskapsplan 2040 vann laga kraft 8.1.2022.

Planeringsområdet berörs av följande landskapsplanebeteckningar: område för tätortsfunktioner (A), stor transformatorstation (en-s), fornlämning som fredats med stöd av fornminneslagen, kulturhistoriskt betydande vägsträckning, rekreations-/turismobjekt, område som är särskilt viktigt med tanke på naturens mångfald (luo), kraftledning, förbindelsebehov för kraftledning, stomvatten-

ledning och överföringsavlopp (z, v, j), riktgivande friluftsled, riktgivande cykelled, regional väg eller huvudgata (st) samt förbindelseväg (yt).

Planeringsområdet ligger delvis inom ett nationellt viktigt fågelområde (FINIBA), *Sydösterbottens skogar* (720069, som i landskapsplanen har beteckningen luo, dvs. ett särskilt viktigt område med tanke på naturens mångfald. FINIBA-områdena är nationellt betydande häcknings- eller samlingsområden för hotade fågelarter, nära hotade fågelarter och fågelarter som omfattas av Finlands internationella specialansvar. I söder och i sydväst gränsar planeringsområdet delvis till Natura 2000-området *Skog vid Norrfjärden* (FI0800154), som i landskapsplanen med stöd av naturvårdslagen har anvisats som ett område som är skyddat eller avses att skyddas (SL) och som ett Natura 2000-område (nat). Enligt skyddsbestämmelsen för SL-området ska speciell uppmärksamhet fästas vid att bevara och trygga områdets naturvärden samt vid att undvika sådana åtgärder som äventyrar de värden för vilka området bildats eller är avsett att bildas till ett naturskyddsområde. Enligt planeringsbestämmelsen för Natura-området bör markanvändning och åtgärder bör planeras och genomföras så att sådana naturvärden för vilkas skydd området har tagits med i nätverket Natura 2000 inte försämras i betydande grad.

Utdrag ur sammanställningen av Österbottens landskapsplaner 2040, som visar planeringsområdets gräns i stora drag med blått:



A

Område för tätortsfunktioner

Med områdesreserveringsbeteckningen anvisas områden för boende och andra tätortsfunktioner såsom service, arbetsplatser och industri, trafikområden och gång- och cykeltrafikleder, rekreations- och parkområden samt specialområden.

Planeringsbestämmelse: I den mer detaljerade planeringen bör området planeras i huvudsak för boende, service och arbetsplatser. En enhetligare samhällsstruktur bör främjas med hänsyn till tätortens karaktär. Bebyggelse bör inte placeras på enhetliga åkerområden ifall den inte gör tätortsstrukturen mer enhetlig. Kollektivtrafiken och nätverket av gång- och cykeltrafikleder bör utvecklas för att förbättra tillgängligheten till offentlig och kommersiell service samt rekreationsområden. Kompletterande byggande bör anpassas till den befintliga bebyggelsen samt till kulturmiljö-, landskaps- och naturvärdena. Avsikten är att området ska detaljplaneras.

ens

Stor transformatorstation

Med objektsbeteckningen anvisas de stora transformatorstationerna i Toby och Kristinestad som hör till elnätet med en spänning på 400 kV. På området gäller bygginskränkning enligt 33 § i markanvändnings- och bygglagen.

■

Fornlämning som fredats med stöd av lagen om fornminnen

Med egenskapsbeteckningen anvisas fasta fornlämningar som fredats enligt fornminneslagen (295/1963).

Skyddsbestämmelse: Vid planering av markanvändning och åtgärder som kan inverka på fornlämningar bör man rådgöra med museimyndigheten. Bestämmelsen gäller alla fasta fornlämningar, även de som ännu inte är införda i Museiverkets fornminnesregister.

Kulturhistoriskt betydande vägsträckning

Med egenskapsbeteckningen anvisas av Trafikverket kulturmärkta museivägar samt andra kulturhistoriskt och landskapsmässigt värdefulla vägsträckningar. Dessa är Strandvägen och Kyrökangas väg samt Källby–Esse gamlas vägsträckning.

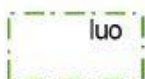
Planeringsbestämmelse: Vid planering av markanvändning och åtgärder bör vägsträckningens landskapsmässiga och kulturhistoriska värden beakta. Möjligheterna att använda den historiska rutten för att främja turism och rekreation bör uppmärksammas.

▲

Rekreations-/turismobjekt

Med objektsbeteckningen anvisas områden avsedda för allmän rekreation, idrott och turism.

Planeringsbestämmelse: Markanvändning och åtgärder i området bör planeras så att förutsättningarna för att använda området för allmän rekreation, idrott och turism, områdets tillgänglighet samt tillräcklig service- och utrustningsnivå tryggas. Området ska planeras så att det stöder naturturismnäringen. Då rekreations-/turismobjekt planeras ska uppmärksamhet fästas vid deras betydelse i grönområdesstrukturen och de bör om möjligt via cykel- och friluftsleder bilda samverkande nätverk på landskapsnivå. Vid planering och åtgärder bör kulturmiljö-, landskaps- och naturvärden beaktas.



Område som är särskilt viktigt med tanke på naturens mångfald

Med egenskapsbeteckningen anvisas de viktigaste nationellt betydande fågelområdena (FINIBA).

Planeringsbestämmelse: Markanvändning och åtgärder bör planeras och genomföras så att bevarandet av områdets biologiska mångfald och naturvärden främjas. Inom området kan finnas flera olika markanvändningsformer. Beteckningen begränsar inte områdets användning för jord- och skogsbruk.



Kraftledning

Med linjebeteckningen anvisas kraftledningar med en spänning på 110 eller 400 kV. På ledningsområden gäller bygginskränkning enligt 33 § i markanvändnings- och bygglagen.



Förbindelsebehov för kraftledning

Med utvecklingsprincipsbeteckningen anvisas förbindelsebehov för kraftledningar på minst 110 kV. Ledningarnas exakta sträckning bestäms i den mer detaljerade planeringen.

Planeringsbestämmelse: Nuvarande kraftledningsgator bör i första hand användas vid förstärkning och byggande av kraftledningar. I den fortsatta planeringen bör landskaps-, kulturmiljö- och naturvärden beaktas samt förutsättningarna för primärnäringar tryggas.

Planeringsrekommendation: Jordkablar bör användas i mån av möjlighet.



Förbindelsebehov för stomvattenledning

Med utvecklingsprincipsbeteckningen anvisas de vattenledningsförbindelser mellan olika vattenledningsnät som behövs för att säkerställa hushållsvattnets tillräcklighet och distributionen också i exceptionella situationer och vid störning. Ledningarnas exakta sträckning bestäms i den mer detaljerade planeringen.

Planeringsbestämmelse: I den fortsatta planeringen bör det mest ändamålsenliga alternativet för ledningen utredas med beaktande av övrig markanvändning samt landskaps-, kultur-, miljö- och naturvärden.



Förbindelsebehov för överföringsavlopp

Med utvecklingsprincipsbeteckningen anvisas förbindelsebehov för överföringsavlopp. Ledningarnas exakta sträckning bestäms i den mer detaljerade planeringen.

Planeringsbestämmelse: I den fortsatta planeringen bör det mest ändamålsenliga alternativet för ledningen utredas med beaktande av övrig markanvändning samt landskaps-, kultur-, miljö- och naturvärden.



Riktgivande friluftsled

Med utvecklingsprincipsbeteckningen anvisas friluftsleder.

Planeringsbestämmelse: Mer detaljerad planering och utmärkning av friluftsleden bör ske i samarbete med markägare och myndigheter. Då friluftsleden planeras ska uppmärksamhet fästas vid dess betydelse i grönområdesstrukturen och den bör om möjligt sammanbinda rekreationsområden, rekreations- och turismobjekt, värdefulla kulturmiljöer och naturskyddsområden till samverkande nätverk på landskapsnivå. Vid planering och åtgärder bör kulturmiljö-, landskaps- och naturvärden beaktas.



Riktgivande cykelled

Med utvecklingsprincipsbeteckningen anvisas cykelleder.

Planeringsbestämmelse: Mer detaljerad planering och utmärkning av cykelleden bör ske i samarbete med markägare och myndigheter. Vid planering av leden ska man sträva efter att använda befintliga vägar och gång- och cykeltrafikleder. Då cykelleden planeras ska uppmärksamhet fästas vid dess betydelse i grönområdesstrukturen och den bör om möjligt sammanbinda rekreationsområden, rekreations- och turismobjekt, värdefulla kulturmiljöer och naturskyddsområden till samverkande nätverk på landskapsnivå. Vid planering och åtgärder bör kulturmiljö-, landskaps- och naturvärden beaktas.

st

Regional väg eller huvudgata

Med linjebeteckningen anvisas regionala vägar eller huvudgator. På vägområdet gäller byggnadskränkning enligt 33 § i markanvändnings- och bygglagen.

yt

Förbindelseväg

Med linjebeteckningen anvisas de mest betydande förbindelsevägarna (i medeltal minst 350 fordon per dygn). På vägområdet gäller byggnadskränkning enligt 33 § i markanvändnings- och bygglagen.

Allmänna planeringsbestämmelser och -rekommendationer:

Allmän planeringsbestämmelse för solenergi

Vid planering av vidsträckta områden för produktion av solenergi bör områdena i första hand placeras i närheten av behövlig infrastruktur. Vid planering av området ska man beakta konsekvenserna för boende, primärnäringarna och rekreation samt för landskaps-, kulturmiljö- och naturvärden.

Allmän planeringsbestämmelse för sura sulfatjordar

Planering av markanvändning ska basera sig på tillräcklig information om sura sulfatjordar, var de finns, deras kvalitet och de risker som de ger upphov till. Ny verksamhet bör placeras så att man undviker att öka dräneringsbehovet i synnerhet i de områden som är mest problematiska.

Allmän planeringsbestämmelse för beaktande av översvämningsrisken

Vid planering av markanvändning och åtgärder bör minimering av risker på grund av extrema väderförhållanden och översvämning eftersträvas. Ny bebyggelse bör inte placeras på områden med översvämningsrisk. Från detta kan avvika ifall översvämningsriskerna bevisligen kan kontrolleras. Vid planering av markanvändning och åtgärder rekommenderas det att Översvämningscentrets översvämningskarttjänst används. Dagvattenhanteringsplaner bör uppgöras i samband med den mer detaljerade planläggningen.

Allmän planeringsbestämmelse för myrar

Myrar som i myrskyddsarbetsgruppens rapport föreslås som nationellt värdefulla ska beaktas i den noggrannare planläggningen så att deras naturvärden inte hotas. Skyddet av myrar på privatägd mark bör förverkligas på frivillig basis.

Österbottens landskapsplan 2050

Österbottens förbund har gått in för en rullande planläggning och därför beslutade landskapsstyrelsen 28.9.2020 att börja utarbeta Österbottens landskapsplan 2050. Österbottens landskapsplan 2050 är en strategisk plan, där nationella målsättningar kombineras med landskapets egna målsättningar. Planen utarbetas som en helhetslandskapsplan som täcker hela landskapet Österbotten och behandlar alla de delområden i samhället som har en betydande inverkan på samhällsstrukturen och markanvändningen. Enligt landskapsstyrelsens beslut är det energiförsörjning och stenmaterialförsörjning som i första hand bör uppdateras. Österbottens trafiksystemplan 2050 visar vilka delområden av trafiken som bör ses över. Målet är att landskapsplanen ska godkännas av landskapsfullmäktige före utgången av år 2024. Då Österbottens landskapsplan 2050 träder i kraft ersätter den Österbottens landskapsplan 2040. Utkastet till landskapsplan har varit offentligt framlagt 27.4 – 31.5.2023. Enligt landskapsförbundets bemötande om plan-

utkastet tar Österbottens landskapsplan 2050 hänsyn till de fabriker som kommer att grundas i Kristinestad bl.a. i utformningen av Sydösterbottens utvecklingszon.

Utredningen om energiproduktion i Österbotten och Sydösterbotten 2050 (*Energiantuotanto Pohjanmaalla ja Etelä-Pohjanmaalla 2050*) är en viktig bakgrundsutredningen för den strategiska planeringen i landskapen. I utredningen har man undersökt möjligheterna att övergå till ett energiproduktionssystem som grundar sig på utsläppsfri energi. Enligt utredningen är de framtida alternativa sätten att producera elenergi: landbaserad vindkraft, havsbaserad vindkraft, bioel, solex och vågkraft. Synergifördelar mellan markanvändning och planläggning kan enligt utredningen handla till exempel om att vind- och solkraftverk placeras i samma område, att man utnyttjar samma överföringsnät/nätinfrastruktur, att solkraftverk placeras på områden som tidigare använts för torvproduktion samt synergifördelar som hör samman med bioenergiproduktionens bränsletransporter. Områdesreserveringar och konstruktioner som kräver större områden, som landbaserade vindkraftverk samt i Österbotten även havsbaserade vindkraftverk, samt vidsträckta solenergiområden och regionala el- och värmeförråd är exempel på markanvändning som ska beaktas i landskapens strategiska planering.

Områdesreserveringar och konstruktioner som kräver större områden, som landbaserade vindkraftverk samt i Österbotten även havsbaserade vindkraftverk, samt vidsträckta solenergiområden och regionala el- och värmeförråd är exempel på markanvändning som ska beaktas i landskapens planering av områdesanvändningen. Vid planeringen av områden för energiproduktion bör man i den mån det är möjligt beakta möjligheterna till anslutning till det befintliga elnätet. Vidare konstateras att elektrifieringen förutsätter ett starkare elnät samt större utrymmesreserveringar i distributions- och överföringsnätet – även det eventuella framtida vätenätet ska tas i beaktande i planeringen. Utnyttjande av spillvärme förutsätter att värmenäten sträcker sig längre ut till exempel till industriområdena. Datakommunikationsförbindelserna bör utvecklas för att säkerställa ett smart energinät.

Utredningen *Produktion av solenergi som en markanvändnings- och områdesplaneringsfråga i Österbotten* analyserar olika faktorer som har att göra med placering av produktionsområden för solenergi med betydelse på landskapsnivå samt behovet av och meto-

derna för styrning av produktion av solenergi i Österbottens landskapsplan 2050. Enligt utredningen kommer efterfrågan på att kunna ansluta produktionsområden för solenergi till överföringsnätet att öka pressen på att förstärka stamnätet. Etableringar för solenergi omfattar numera produktionsområden på upp till hundratal hektar. Kriterierna för en enhet med betydelse på landskapsnivå och i industriell skala har främst att göra med produktionsområdets yta och den anslutning till elnätet som produktionskapaciteten förutsätter. Mot bakgrund av tidigare utredningar anses en etablering för ett produktionsområde för solenergi vara betydande på landskapsnivå när det omfattar mer än 60 hektar, har en nominell effekt på minst 30 MW eller dess kraftledningar för anslutning till elnätet är högspänningsledningar på minst 110 kV.

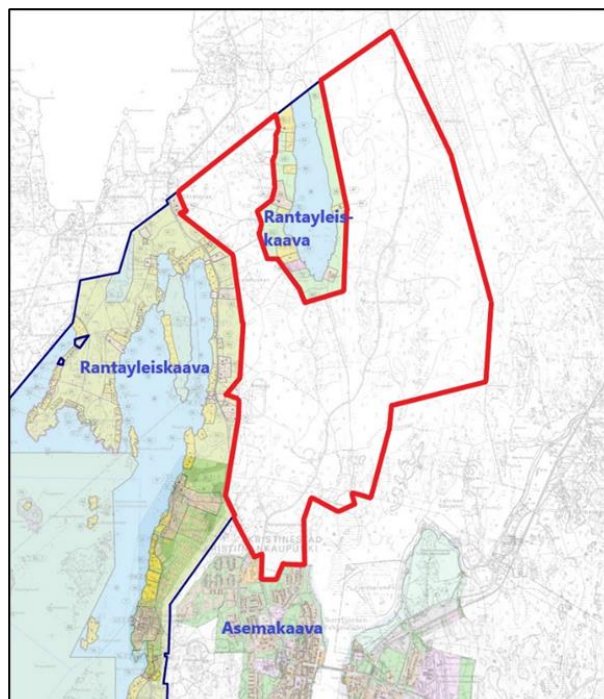
I utredningen konstateras att även om det finns potentiella områden vida omkring i landskapet anses potentialen för solenergiproduktion vara störst där produktionen är tekniskt och ekonomiskt lönsam. På sådana områden kan den el som produceras antingen användas direkt eller lagras eller så finns det förbindelser för elöverföring nära. Planlösningen i Österbottens landskapsplan 2040 med en planeringsbestämmelse för solenergi som gäller för hela planområdet kan också anses vara en lämplig utgångspunkt med tanke på Österbottens landskapsplan 2050.

Generalplan

För planeringsområdet finns ingen gällande generalplan med rättsverkningar. En delgeneralplan utan rättsverkningar, som utarbetades år 1998, är i kraft i en del av planeringsområdet. Generalplanen är föråldrad och har ingen styrande verkan längre.

Planeringsområdet gränsar i väst och delvis i norr till Kristinestads strandgeneralplan, som godkändes år 2000. I planeringsområdet finns inga gällande detaljplaner. Planeringsområdet gränsar i söder till ett detaljplanerat centrumområde.

Utdrag ur Kristinestads karttjänst, som visar den gällande planläggningsituationen i omgivningen kring planeringsområdet. Planeringsområdets ungefärliga gräns visas med rött:



Detaljplan

I planeringsområdet finns inga gällande detaljplaner. I en del av planeringsområdet har detaljplanen för industriområdet norr om Kristinestadsvägen gjorts anhängig. Programmet för deltagande och bedömning var framlagt 13.6 – 4.8.2023.

Byggnadsordning

Byggnadsordningen i sin helhet godkändes av stadsfullmäktige 21.9.2000. Därefter har smärre revideringar godkänts separat 30.3.2006 samt 27.4.2009.

Byggförbud

Enligt bestämmelserna i landskapsplanen är bygginskränkning enligt 33 § i markanvändnings- och bygglagen i kraft på lednings- och vägområden. Delgeneralplanen bedöms inte ha sådana betydande konsekvenser på riks- eller landskapsnivå att de vore särskilt viktiga med tanke på de statliga myndigheternas genomförandeskyldighet.

2.2. Utredning om förhållandena i planeringsområdet

Naturmiljö och landskap

Allmän redogörelse för landskapet

Området är till största delen skogsmark som används som ekonomiskog. Det består av beståndsfigurer i olika ålder. Områdets östra kan var ursprungligen en myr som senare dikats ut till skogsmark. I södra spetsen av utredningsområdet och på västra stranden av Storträsket finns det öppna åkerlandskap. Kristinestadsvägen och Björnövägen i söder och Skrattnäsvägen nära västra kanten är de viktigaste trafiklederna i området. Calrsrovägen och Gamla Närpesvägen, som går på vardera sidan av Storträsket, är lokala vägar som används av dem som färdas till fastigheterna.



Det utdikade myrområdet vid Gillermossen i planområdets nordöstra del. (Naturinventeringen, Envibio Oy, 2023).

Det finns bara ett fåtal byggnader i utredningsområdet. Det finns 14 egnahemshus med gårdstun, en stor transformatorstation, en travbana, en motorsportbana och en skjutbana. Genom områdets södra spets går en kraftledning och i anslutning till den finns en elstation.

I planeringsområdet finns inga värdefulla landskapsobjekt. Det närmaste nationellt värdefulla landskapsområdet, *Härkmeri kulturlandskap*, finns på ett avstånd av ca 10 km från planeringsområdet mot söder.

Landskapsstruktur

Planeringsområdet ligger i Södra Österbottens kustregion, som ligger inom Österbottens landskapsprovins. Landskapet Österbotten

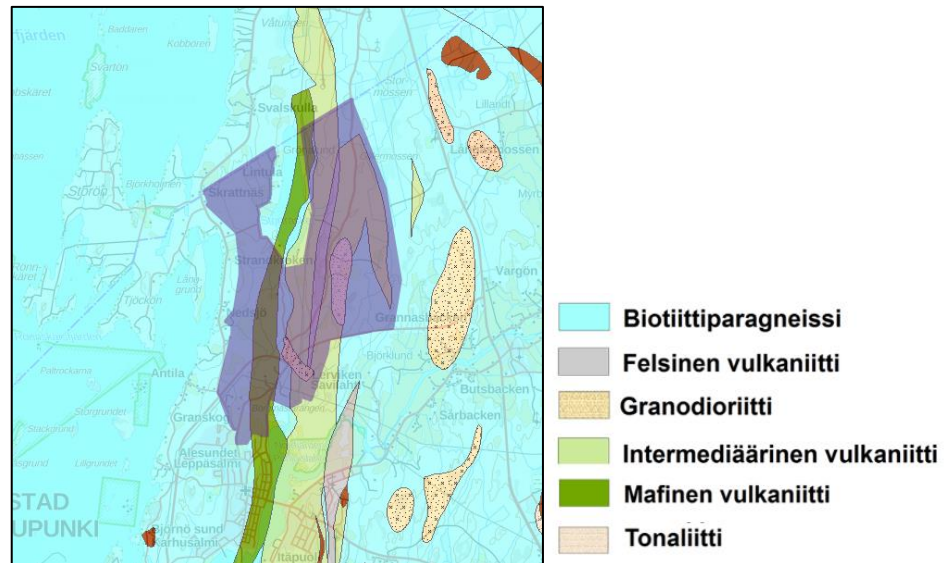
är beläget i flacklands- och kustzonen. Flacklandszonen steg upp ur havet för ca 7 000–3 000 år sedan och ligger 20–90 meter över havsnivån. Till kustzonen hör det landskap som senast har höjt sig ur havet inklusive skärgården. Landskapsstrukturen i Österbotten är starkt präglad av den unika och fortfarande pågående landhöjningen som beroende på platsen är 5–8 mm per år. Landskapets grundstruktur med åsryggar och dalgångar styr vattnets väg genom landskapet. Landskapet är flackt och vidsträckt. Det består av älv- och ålandskap, som sträcker sig utanför landskapsgränsen in i landet, samt av den vidsträckta skärgården med sina många öar, kobbar och skär. I kombination med de flacka ytformerna har landhöjningen lett till en exceptionellt vidsträckt, splittrad skärgård med många grynnor. Stora, steniga strandängar och klippblock är typiska landskapselement. Särskilt i Vasa skärgård finns en tvättbrädeslik mosaik av vatten och öar som orsakats av kompakta ändmoränzoner, s.k. De Geer-moränåsar.

Närpes ådal och Tjock ådal går från nordost mot sydväst, de övriga ådalarna i huvudsak från sydost mot nordost. Åsarna längs ådalarna är ofta täckta av ler- och siltlager. Planeringsområdet ligger delvis i avrinningsområdet kring Tjock å. Vid Bergmansberget i planeringsområdets östra del reser sig terrängen som mest till över 30 m.ö.h.

Mark- och berggrund

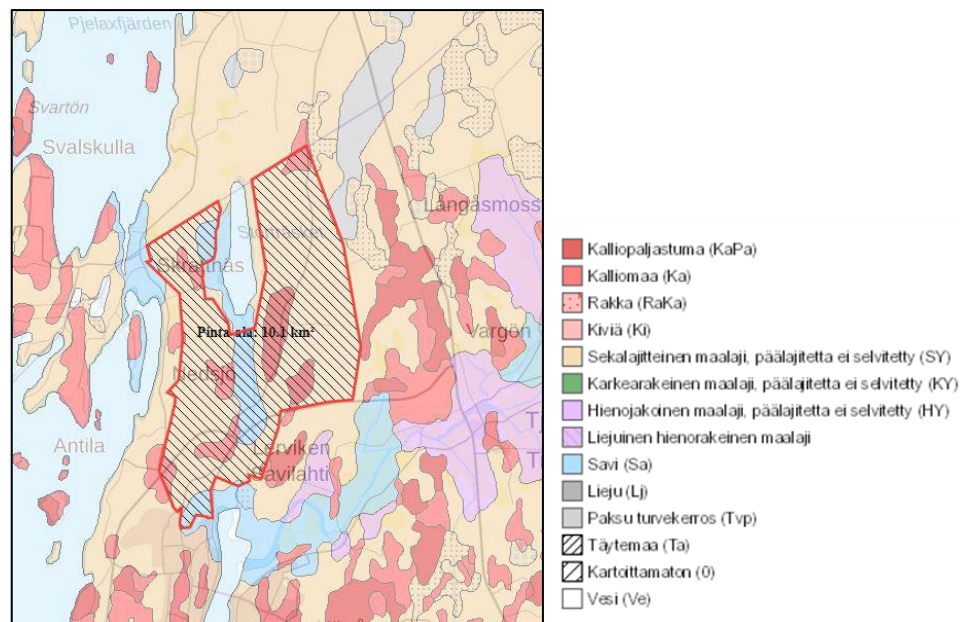
Området söder om Vasaregionen hör till den svekofenniska skifferzonen. I Vasa yttre skärgård finns två diabaszoner, som är 3–4 km breda. De yngsta graniterna i Finland representeras av rapakivgraniter som finns i Sideby, Kristinestad.

Berggrunden i planeringsområdet består främst av gnejs och vulkaniska stenarter:



Källa: Berggrund 1:200 000, GTK. Paikkatietoikkuna.

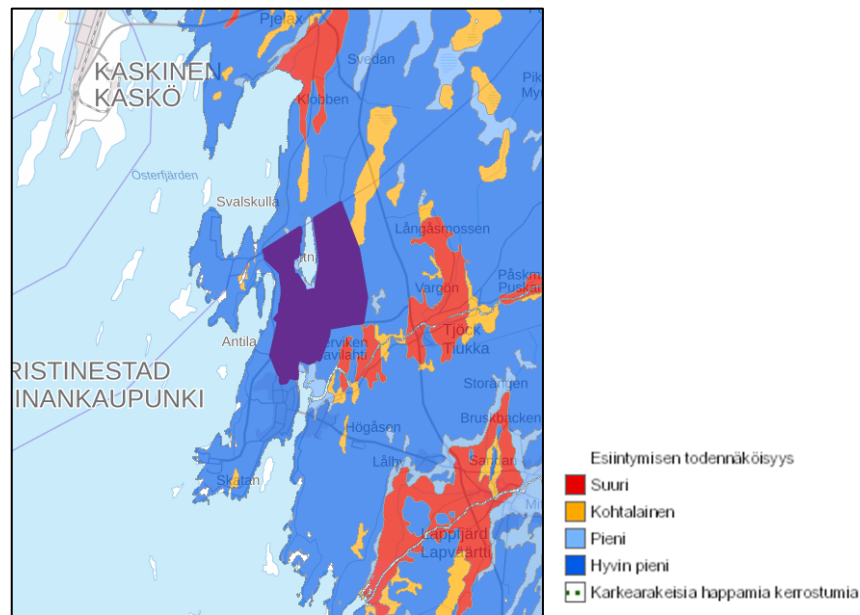
Marken är i huvudsak morän (blandad jordfraktion) med mindre inslag av lera och berggrund:



Källa: Markgrund 1:200 000, GTK. Kartjänsten Maankamara, <https://gtk-data.gtk.fi/Maankamara/index.html>. Förklaring: GTK, Paikkatietoikkuna.

Radon och sura sulfatjordar

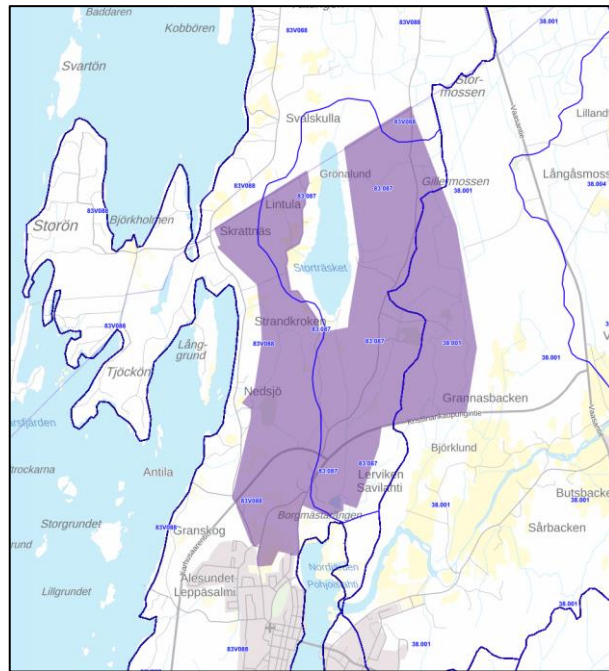
Österbottens kust eller Kristinestads stad hör inte till de områden där det finns risk för höga radonhalter. I planeringsområdets nord-östra del förekommer det med måttlig sannolikhet sura sulfatjordar på ett litet område.



Källa: Sura sulfatjordar och planeringsområdets gräns med grön linje. Källa: Torvkartläggning, GTK; Lantmäteriverkets terrängdatabas, LMV.

Vattendrag

Planeringsområdet ligger i två huvudvattenområden *Tjock å* och *Bottenhavets kustområde* samt delvis i avrinningsområdena kring Tjock ås nedre lopp, Flybäcksdiket samt mellanområdet 83V088. Söder om Storträsket börjar Flybäcksdiket, som strömmar genom planeringsområdet mot Norrfjärden i söder. Tjock å rinner liksom Flybäcksdiket ut i Norrfjärden. Vattnen i kustområdet rinner i huvudsak ut i Tjockfjärden i väster.



Indelning i avrinningsområden, Finlands miljöcentral; Bakgrundskartserie, LMV (Paikkatietoikkuna 2023).

Generalplaneområdet omfattar inga havsområden, men planeringsområdet ligger i kustens omedelbara närhet. Norra Bottenhavet sträcker sig från Kristinestads södra gräns till Korsnäs norra gräns. Vattensamlingarna på kusten hör till Bottenhavets yttre och inre kustvatten och kustzonen i området är smal. Här har vattnet en högre salthalt jämfört med Kvarken eller Bottenviken, vilket kommer till uttryck i rikligare förekomster av marina arter. Bottenhavet är också känsligare för blåalgsblomningar än Kvarken och Bottenviken. Området har mycket stor betydelse för fiskerinäringen, rekreatjonsbruket och sjöfarten. Det finns vidsträckta skyddsområden och områden som hör till nätverket Natura 2000. Enligt Finlands miljöcentrals vattenkarta har de yttersta kustvattnen i Bottenhavet en nöjaktig status (2023).

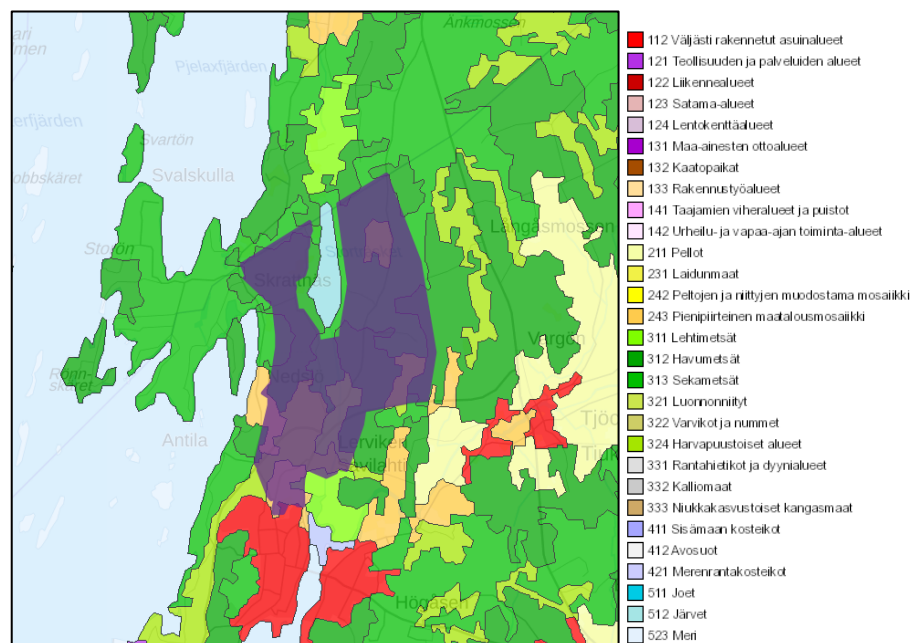
Grundvatten

Jämfört med övriga Finland är grundvattenförekomsterna i Västra Finland av dålig kvalitet. Dessutom är de mycket ojämnt fördelade. Det finns inga grundvattenområden i planeringsområdet. De närmaste grundvattenområdena finns inom en radie av ca 10 km från planeringsområdet.

Klimat och vegetation

Planeringsområdet är beläget i den sydboreala zonen, där gran är det dominerande trädslaget. Klimatet i området påverkas starkt av havet. Under våren och försommaren kyler havet ner kustregionerna och skärgården, medan värmen från havet gör klimatet avsevärt mildare under hösten och den tidiga vintern. Medeltemperaturen är ca +4 - +5 grader och den årliga nederbördsmängden ca 500 mm. Växtperioden är vanligtvis 160–180 dagar. Typiska djurarter för den sydboreala zonen är bl.a. igelkott, rådjur, fälthare och koltrast. Fågellivet är rikt och det finns ett stort antal fågelarter som häckar i området men också sådana som flyttar via Kvarken och gästar området under våren och sommaren. På Österbottens förbunds område finns det största antalet flygekorrar i landet.

Största delen av skogsmarken i planeringsområdet blandskog på igenvuxna åkrar, men i området växer även ung ekonomiskog samt äldre naturskog. Planeringsområdet klyvs dessutom av ett flertal små diken och utloppsfårar. Områdets östra kan var ursprungligen en myr som senare dikats ut till skogsmark. I södra spetsen av utredningsområdet och på västra stranden av Storträsket finns det öppna åkerlandskap. Enligt Corine Land Cover (2018)-klassificeringen, som karakteriserar allmänna drag i vegetationen, kan man urskilja bland annat barr- och blandskogar, områden för jordbruk och byggda bostadsområden:


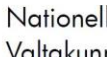


Marktäckning Corine Land Cover 2018, Finlands miljöcentral (Paikkatietoikkuna 2023).

Naturskyddsområden och skyddsområden

I Österbottens landskapsplan 2040 har inom planområdet anvisats ett område som är särskilt viktigt med tanke på naturens mångfald (luo). Med en egenskapsbeteckning anvisas de viktigaste nationellt betydande fågelområdena (FINIBA). Enligt planeringsbestämmelsen bör markanvändning och åtgärder planeras och genomföras så att bevarandet av områdets biologiska mångfald och naturvärden främjas. Inom området kan finnas flera olika markanvändningsformer. Beteckningen begränsar inte områdets användning för jord- och skogsbruk. Planeringsområdet ligger delvis inom ett nationellt viktigt fågelområde (FINIBA), *Sydösterbottens skogar* (720069). FINIBA-områdena är nationellt betydande häcknings- eller samlingsområden för hotade fågelarter, nära hotade fågelarter och fågelarter som omfattas av Finlands internationella specialansvar.



-  Nationellt betydande fågelområden
-  Valtakunnallisesti merkittävät linnustoalueet

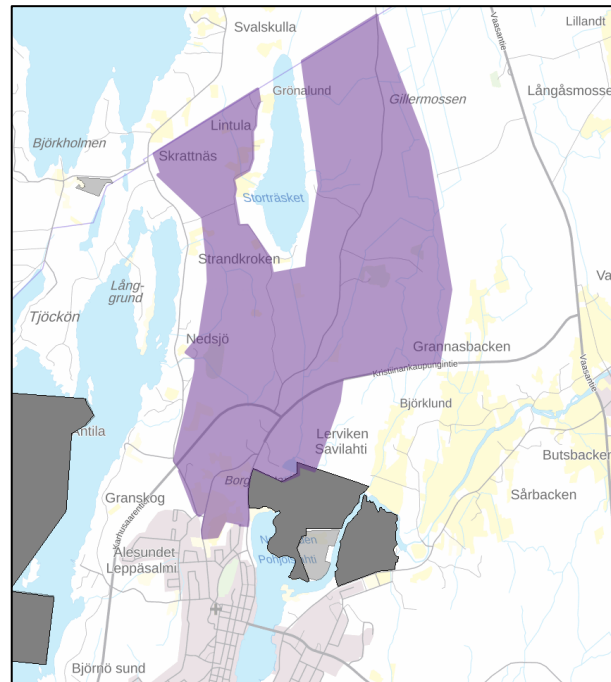
Utdrag ur temakartan Naturskydd i Österbottens landskapsplan 2040.

I planeringsområdet finns inga områden som hör till nätverket Natura 2000 och inga särskilda naturskyddsobjekt, men det gränsar i söder till Natura 2000-området *Skog vid Norrfjärden* (SACFI0800154). På dess nordöstra sida finns ett naturskyddsområde på privat mark (YSA), *Fjärdsgrund* samt ett Natura 2000-område, *Tegelbruksbacken* (SACFI0800140). Natura 2000-området *Kristinestads skärgård* (SAC/SPA FI0800134) finns ungefär en kilometer från planeringsområdet mot väster.

Enligt datablanketten för Natura 2000-området Skog vid Norrfjärden (SAC) omfattar området ett skogsområde som gränsar till den grunda havsviken öster om centrum, och en stor del av området består av mogen grandominerad frisk mo. Till området hör även för landstigningskusten typisk lövträdsdominerad skog i primärsuccessionsfasen. En del av skogen är lund, havsstrandäng och strandkärr. Området är ett viktigt skyddsobjekt som företräder boreala skogar och våtmarksnatur. Det kompletterar väsentligt det tidigare Natura-området Tegelbruksbacken. I området förekommer det flera olika naturtyper som bildar en mycket diversifierad helhet.

Tegelbruksbackens Natura 2000-område (SAC) är ett mångsidigt, vidsträckt område som utgör en värdefull helhet av vårdbiotoper. Tegelbruksbacken karakteriseras av öppna åkrar och ängar, rikligt med buskar samt frodiga löv- och blandskogar. En del av området har länge använts som betesmark och särdragen i vårdbiotopen kan fortfarande ses tydligt. I södra delen av Tegelbruksbacken finns ett värdefullt "halvkulturlandskap" av torra och friska ängar som formats av betande djur. Området har länge använts som betesmark har särdragen i vårdbiotopen kan fortfarande urskiljas. Fågelbeståndet är mångsidigt och nästan 50 häckande arter (samtmanlagt ca 230 fågelpar) har observerats. Ängarna och hagarna har röjts och använts som betesmark i naturvårdssyfte för att förhindra att området växer igen. En del av området har använts som betesmark sedan 1997. Läget nära staden höjer områdets värde som rekreations- och undervisningsplats och till åtgärdsplanen hör bland annat att skapa ett område för miljöfostran.

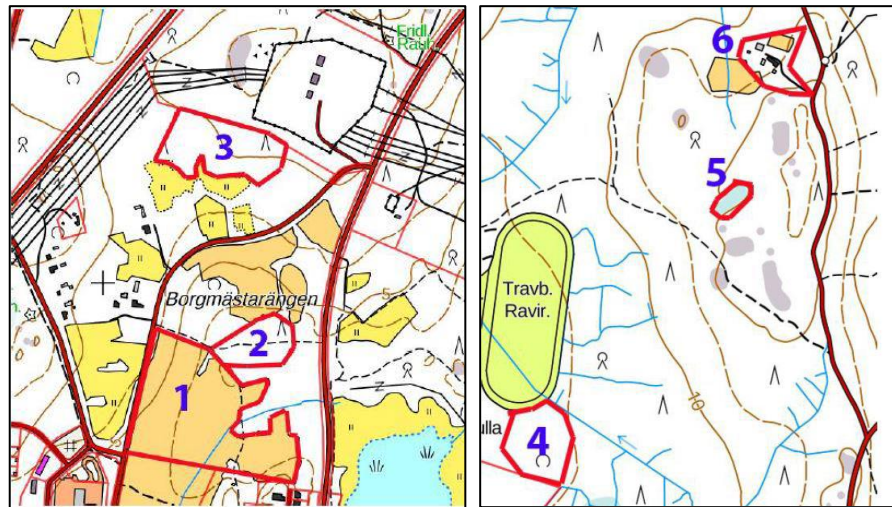
Natura 2000-området Kristinestads skärgård (SAC/SPA) är ett exempel på naturtyperna i den smala och klippiga skärgården längs en del av Bottenhavets kust som bevarats nästan obebyggd och i naturligt tillstånd. Området är ett viktigt häckningsområde för fåglar och en del av det är även en rastplats för fåglar under höst- och vårflyttning. I området finns det representativa och artrika strandängar, ståtliga blåstångvallar samt gamla talldominerade barrskogar. En del av området är även viktigt med hänsyn till rekreatjonsbruket.



Områden som ingår i nätverket Natura 2000 samt naturskyddsområden på privat mark nära planeringsområdet.

Naturinventeringar

I södra delen av planeringsområdet utarbetades en naturinventering 6/2022 i delgeneralplaneområdet i anslutning till ett pågående projekt för solkraftverk. Utredningsområdet täckte främst de områden som i delgeneralplanen har anvisats för produktion av solkraft. Inventeringen gjordes av Mattias Kanckos vid Essnature och den kompletterades beträffande flygekorrar 8/2023. Inventeringen finns som bilaga 3 till beskrivningen. I naturinventeringen har som värdefulla naturobjekt nämnts bland annat föröknings- och rastplatsen för flygekorrar som med stöd av naturvårdslagen skyddats i planeringsområdets södra del, och en med tanke på naturens mångfald särskilt viktig livsmiljö som avses i skogslagen – en trädfattig myr – i planeringsområdets västra del, nordväst om Nedsjö travbana. I den kompletterande inventeringen av flygekorrar utreddes eventuella artförekomster på västra sidan av Björnövägen, strax i planområdets västra del. Enligt resultaten använder flygekorrarna det område som hittades 2023 dock bara tillfälligt.



Utdrag ur figurerna 29 och 30 i naturinventeringen (2022), där flygekorrens föröknings- och rastområde har markerats med siffran 3 och objektet som är förenligt med skogslagen med siffran 5:

Över planområdet har en naturinventering sammanställts 23.9.2023. Inventeringen gjordes av FM (biolog) Turkka Korvenpää vid Luonto ja ympäristötutkimus Envibio Oy och den finns som bilaga 4 till beskrivningen. Arbetet inleddes hösten 2022 genom att man satte sig in i de artobservationer som var kända sedan tidigare. Den egentliga naturinventeringen gjordes i februari–augusti 2023, och under den perioden gjordes också allt terrängarbete. Projektområdet för solkraft kartlades inte längre i denna inventering utan till den delen hänvisas till rapporten från 2022. Ett undantag utgörs emellertid av kartläggningen av sotnätfjäril, som omfattade hela delgeneralplaneområdet. I utredningen av naturtyperna kartlades naturtyper som skyddas i naturvårdslagen, särskilt viktiga livsmiljöer i skogslagen, små vatten som skyddas i vattenlagen, naturtypsfigurer som uppfyller METSO-kriterierna, förekomster av hotade naturtyper samt i övrigt sådana figurer som har betydande naturvärden. De värdefulla naturtyperna placerades i fyra klasser: 1) objekt som skyddas genom lagstiftningen 2) särskilt viktiga objekt 3) objekt som tryggar mångfalden, och 4) objekt som stöder mångfalden. I östra delen av delgeneralplaneområdet håller man som bäst på att utarbeta en detaljplan för industriområdet norr om Kristinestadsvägen. Därför kartlades naturtyperna i detta område mer detaljerat och även sedvanliga objekt och objekt med mindre naturvärden togs med i räkningen. Det område som ska detaljplaneras indelades i naturtypsfigurer och av dem sammanställdes beskrivningar.

Utöver utredningen av naturtyper omfattade naturinventeringen en kartläggning av flygekorrar, en utredning av fladdermöss, en utredning av det häckande fågelbeståndet, en kartläggning av sotnätfjärilar, en kartläggning av uttrar vid Flybäcken, en kartläggning av åkergrödor samt en utredning av förekomsterna av andra hotade arter och arter som ingår i bilaga IV till habitatdirektivet.

Värdefulla naturtypsobjekt

1 Lunden på västra sidan av Solvängen

Mellan f.d. åkern, som håller på att växa igen, och Gamla Närpesvägen växer en representativ frisk mesotrof (ställvis till och med fuktig) lund, som utvecklats på de tidigare åkrarna och ängarna. Lunden är inte i naturligt tillstånd, utan den har uppkommit i och med igenväxning och därför är platsen inte egentligen en sådan särskilt viktig livsmiljö som avses i skogslagen. Frisk mesotrof lund är emellertid en hotad naturtyp. Lunden på västra sidan av Solvängen har en värdefull vegetation och skulle lämpa sig väl som livsmiljö för flygekorre. Flygekorrar från det intilliggande reviret söker sannolikt föda i lunden. Här finns även en mycket gammal tall som alltjämt torde vara fridlyst även om skylten om fridlysning är i dåligt skick. Objektet hör till värdeklass 3 och det fridlysta trädet till objektsklass 1. Enligt markanvändningsrekommendationen bör lunden bevaras obebyggd och i naturligt tillstånd.

2 Den gamla skogen i Skolvängen

Norr om Solvängen finns en gammal, mycket representativ grandskog. Beståndet är tätt och dels gammalt, dels olikåldrigt. I skogen finns inslag av aspar, av vilka flera är grova, samt även några björkar, gråalar och tallar. På vissa ställen finns det rikligt med grova stammar på marken. Dessutom finns det stående, döda granar i viss utsträckning. Skogstypen varierar från frisk mo till lundartad mo och i södra kanten till och med frisk lund. I den gamla skogen finns även ett litet skogsfräkenkärr som bevarats väl i naturligt tillstånd. I grandungen finns ett flygekorrsvir och här häckar även sparvuggla samt en störningskänslig fågelart som hålls hemlig. Sommaren 2023 hade den sällsynta mindre flugsnappare ett revir i södra kanten. Skogen är en lämplig miljö även för tretåig hackspett (art i bilaga I till fågeldirektivet). Den gamla skogen vid Solvängen är en gammal grandunge som är i ett betydligt mer naturligt tillstånd än en vanlig skog och den uppfyller klart kriterierna för objekt i klassen METSO I. Representativa barrträdsdominerade friska och lundartade moar är starkt hotade naturtyper. När det

gäller lundarna och skogsfräkenkärret är skogen också en särskilt viktig livsmiljö som avses i skogslagen. De gamla marktäktsgropparna i södra delen förringar inte skogens naturvärden. Naturtypen hör till värdeklass 1 (föröknings- och rastplats för flygekorre). Enligt markanvändningsrekommendationen ska den gamla skogen bevaras obebyggd och i naturligt tillstånd.



Den gamla skogen vid Solvängen (Naturinventering, Envibio Oy 2023).

3 Bergmansberget

Vid Bergmansberget finns en mycket representativ bergbunden skog där beståndet domineras av gamla tallar. Beståndet är olikåldrigt och omfattar några torrakor. Topografin varierar kraftigt även om större branta klippväggar saknas. Den bergbundna skogen uppfyller kriterierna för klassen METSO I. Den är också en särskilt viktig livsmiljö som avses i skogslagen. Bergbunden skog är en nära hotad naturtyp. Objektet hör till värdeklass 3. Enligt markanvändningsrekommendationen ska skogen bevaras i naturligt tillstånd.

4 Våtmarken vid Flybäcksdiket

Längs Flybäcksdiket, vid ledningsgatan något norrut från bron vid Gamla Närpesvägen har man anlagt en våtmark där det redan börjat utvecklas en mångsidig vegetation. I augusti påträffades en blågrön mosaikslända i området. Blågrön mosaikslända är en vanlig art men den visar att våtmarken har börjat påminna om ett område i naturligt tillstånd. Det förefaller som om våtmarken även lämpar sig som lekplats för åkergroda, och här finns det också ett

sävsparsrevir. Objektet hör till värdeklass 4 (ny miljö). Enligt markanvändningsrekommendationerna vore det bra att bevara våtmarken.



Våtmarken vid Flybäcksdiket (Naturinventering, Envibio Oy 2023).

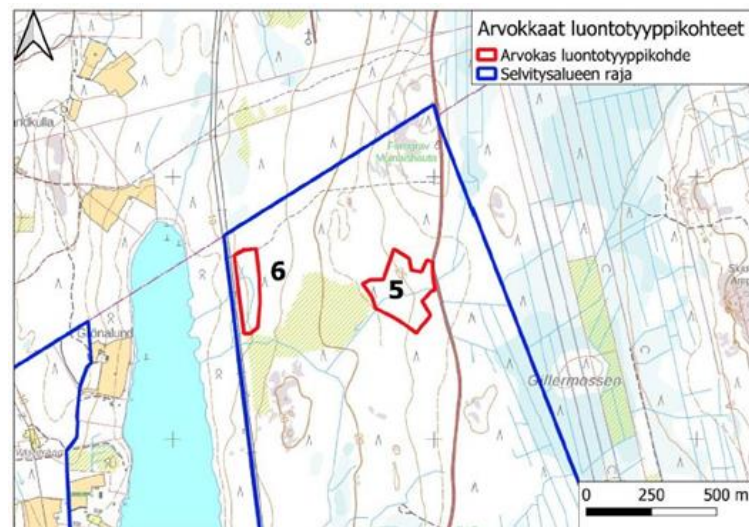
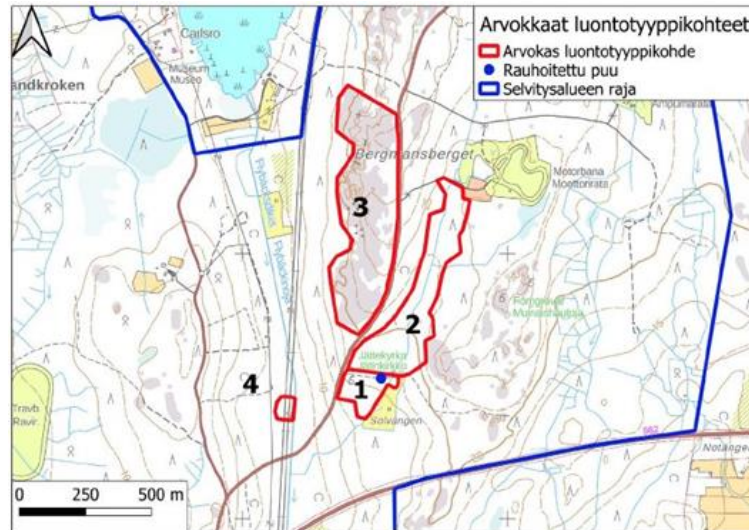
5 Den gamla skogen väster om Gamla Närpesvägen

På västra sidan av Gamla Närpesvägen, nära gränsen till Närpes, finns en gammal granskog med betydande naturvärden. En del granar är mycket grova och beståndet är olikåldrigt. Längs Gamla Närpesvägen växer resliga aspar och skogen lämpar sig mycket väl som en livsmiljö för flygekorre samt även för duvhök och tretåig hackspett. Det finns rikligt med grova granstammar på marken och även döda, stående granar. Ställvis kan man se enskilda fläckar av mokärr. Bäckens som rinner genom skogen har rensats en gång i tiden och de höga rensningsvallarna framträder klart fortfarande. Fåran har emellertid börjat återgå i rask takt till ett tillstånd som påminner om naturtillstånd. Den gamla granskogen är i ett betydligt mer naturligt tillstånd än en vanlig skog och den uppfyller klart kriterierna för objekt i klassen METSO I. Representativa barrträdsdominerade friska och lundartade moar är starkt hotade naturtyper. Objektet hör till värdeklass 3. Enligt markanvändningsrekommendationen ska skogen bevaras i naturligt tillstånd.

6 Den fuktiga lunden vid kraftledningen

Det handlar om naturtyp som dikats ut men bevarats som en fuktig lund av högorter i östra kanten av ledningsgatan. Figuren är ställvis klart lundartad. Lövskogsbeståndet är ungt och tätt (gråal och björk) med inslag av gran. Trots utdikningen har lunden bevarat

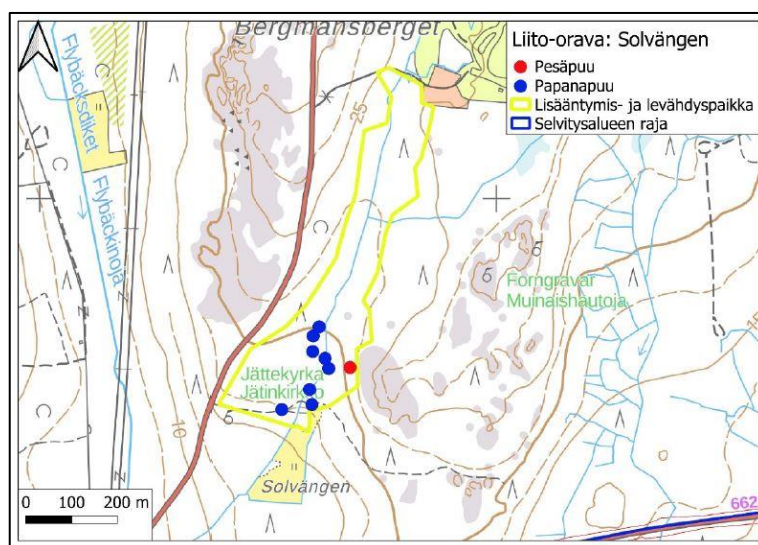
sina centrala särdrag. Fuktig eutrof lund är en hotad naturtyp. Objektet hör till värdeklass 3. Enligt markanvändningsrekommendationerna bör den fuktiga lunden vid kraftledningen bevaras obebyggd och delar av den bör inte längre iståndsättas.



Flygekorre

I utredningsområdet påträffades två föröknings- och rastplatser för flygekorrar (Solvängen och Lintula). Vid inventeringen 2022 (Kanckos) påträffades dessutom en föröknings- och rastplats mellan Borgmästarängen och elstationen, och vid den kompletterande inventeringen 2023 (Kanckos) dokumenterades ett område som används av flygekorrar på västra sidan av Björnövägen i delgeneralplaneområdets västra kanta. Enligt Kanckos tolkning använder flygekorrarna det område som hittades 2023 bara tillfälligt. I ovan nämnda arbete hittades också spillning efter flygekorre strax intill

planområdet på Närpessidan. På Kristinestadssidan finns dock ingen lämplig skog för flygekorrar på det här stället, och föröknings- och rastplatsen sträcker sig för närvarande inte ända ut över gränsen till Kristinestad. Enligt markanvändningsrekommendationen bör föröknings- och rastplatserna för flygekorrar i Solvängen och Lintula bevaras obebyggda och flygekorrarna ska tas i beaktande vid skogsbehandling. Föröknings- och rastplatsen vid Solvängen bör bevaras även med anledning av de andra naturvärdena. Båda objekten hör till värdeklass 1.



Fladdermöss

Alla fladdermusarter som lever i Finland ingår i bilaga IV till EU:s habitatdirektivet och därmed är det förbjudet att försämra eller förstöra deras föröknings- och rastplatser. I utredningsområdet observerades bara knappt om fladdermöss. Under samtliga kartläggningrundor observerades dock några nordiska fladdermöss och i augusti två mustaschfladdermöss / taigafladdermöss. Observationerna koncentrerades emellertid inte till något visst område. Bortsett från några ihåliga träd hittades inga lämpliga dagsgömslen för fladdermöss. De få byggnaderna i området undersöktes dock inte. Inga markanvändningsrekommendationer behöver ges utifrån förekomsten av fladdermöss.

Fågelbeståndet

I inventeringen uppskattade man att 53 olika fågelarter häckar i utredningsområdet och dess omedelbara omgivning. Det häckande fågelbeståndet består främst av skogsfåglar och fåglar som trivs i öppna buskmarker – dessa har revir bl.a. i ledningsgator och på kalhyggen. Största delen av arterna är vanliga men här häckar

också flera arter som klassificerats som hotade eller nära hotade. Bland de hotade titorna finns det uppskattningsvis fyra par talltitor och sju par tofsmesar som häckar i området. Särskilt talltitor trivs i gamla skogsdungar och den gamla skogen vid Solvängen (värdefull naturtypsfigur 2) och den gamla skogen väster om Gamla Närpesvägen (värdefull naturtypsfigur 5) lämpar sig bäst för arten. För titorna är det viktigt att dessa skogar bevaras. Sävsparven har tre revir längs ledningsgatan vid Flybäcksdiket. Förutom sävsparvar finns även sävsångare och skogssnäppor vid den anlagda våtmarken längs Flybäcksdiket (värdefull naturtypsfigur 4). Här sågs även en trana, men inget bo hittades på våtmarken. Båda törnskatereviren finns vid kraftledningen och till detta område koncentrerar sig även rosenfinkarna. Törnsångaren är typisk häckande art vid ledningsgator. Dessutom dokumenterades flera revir på åkrarna i söder samt på kalhyggarna och i plantskogarna vid Lintula. På åkrarna i södra delen fanns dessutom ett sävsångarrevir och ett busksångarrevir. På åkrarna i Lintula har buskskvättan ett revir.

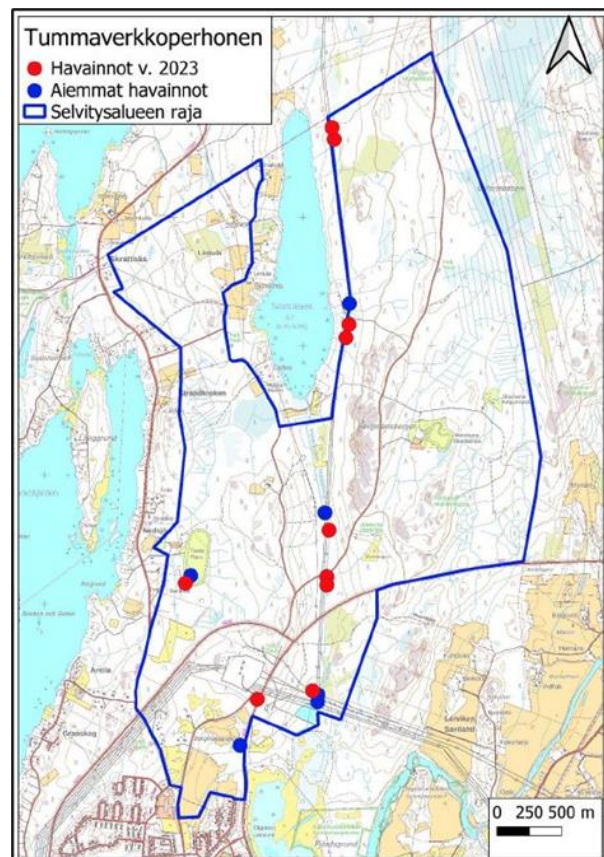
Till skogsfåglarna i utredningsområdet hör bl.a. nötskrika, järpe (uppskattningsvis fyra par) och spillkråka. I den södra kanten av den gamla skogen vid Solvängen sjöng en mindre flugsnappare i en för arten typisk häckningsmiljö. En sparvuggla häckar i den gamla skogen vid Solvängen, och här finns det också ett mångårigt revir för en art som hålls hemlig. En annan sparvuggla hördes längre norrut längs Gamla Närpesvägen, men inget bo hittades. Vid Bergmansberget (värdefull naturtypsfigur 2) fanns det två revir för nattskärror, och därtill hördes en nattskärva vid utredningsområdets östra gräns, nära gränsen till Närpes I grandungen väster om Carlsro finns ett sparvhöksrevir.

FINIBA-området Sydösterbottens skogar ligger i Kristinestad och Närpes och dess totala areal är drygt 51 000 ha. Tjäder, lavskrika och tretåig hackspett är de arter som utgjort grunden för klassificeringen som ett FINIBA-område. I synnerhet lavskrika och tretåig hackspett är typiska arter i gamla grandominerade skogar. Under terrängarbetet i anslutning till naturinventeringen påträffades inte en enda av dessa fågelarter. I Finlands Artdatacenters material finns inte heller några omnämningen om lavskrika eller tjäder. I utredningsområdet gjordes en vinterobservation av tretåig hackspett 2011 (Finlands Artdatacenter 2023). I utredningsområdet finns det två grandungar som lämpar sig för tretåig hackspett: den gamla skogen vid Solvängen och skogen väster om Gamla Närpesvägen. Båda skogarna bör bevaras i naturligt tillstånd med anled-

ning av de övriga naturvärdena. Tjäder och lavskrika kräver vidsträckta skogsområden där andelen gamla bestånd är stor. Detta gäller särskilt lavskrika.

Sotnätfjäril

Sotnätfjärilen är en starkt hotad, fridlyst dagfjärilsart som kräver särskilt skydd. Den trivs på fuktiga ängar där det växer vänderot; en växt som larverna lever på. I Finland påträffas arten numera bara inom ett snävt område i Birkaland och Södra Österbotten. Sotnätfjäril förekommer i Kristinestad och arten har observerats tidigare i det nu aktuella utredningsområdet. Sotnätfjärilarna samlas till ledningsgatorna där det finns fuktig ängsvegetation. På alla ställen där arten påträffades växer det också vänderot. Sotnätfjärilar finns också vid kanten av travbanan. Däremot observerades inga sotnätfjärilar på de tidigare ängarna som håller på att växa igen. Enligt markanvändningsrekommendationerna ska sotnätfjärilen tas hänsyn till när service utförs på kraftlinjen så, att artens livsmiljöer inte förstörs. Å andra sidan bör man förhindra att förekomstplatserna förbuskas.

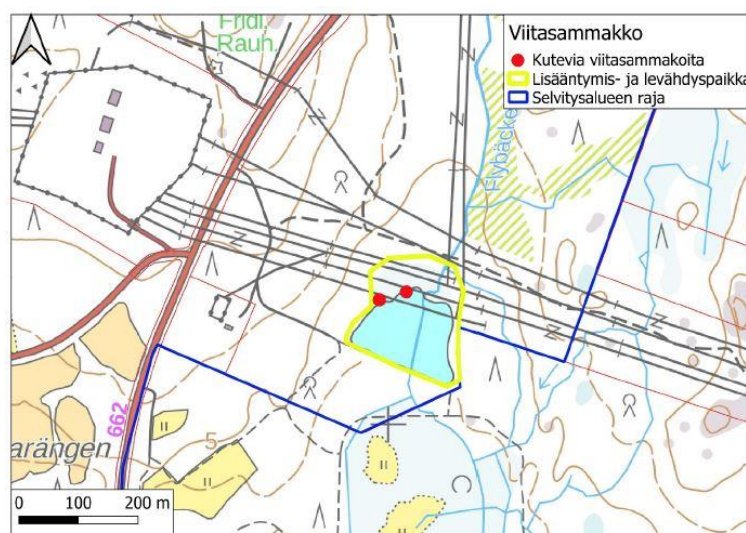


Utter

Vid naturinventeringen sågs inga tecken på utter längs Flybäcksdiket även om området skulle passa som en del av ett utterrevir.

Åkergroda

Åkergrodan ingår i bilaga IV till EU:s habitatdirektivet och det är förbjudet att försämra eller förstöra artens föröknings- och rastplatser. Enligt inventeringen finns det knappt om potentiella lekplatser för åkergroda, eftersom till exempel stränderna av Storträsket är utanför utredningsområdet. Som platser för närmare granskning valdes den nyligen anlagda våtmarken längs Flybäcksdiket samt en liten konstgjord göl i utredningsområdets sydöstra hörn. Enligt Finlands Artdatacenter har inga åkergrodor observerats tidigare i nämnda områden, men vid inventeringen observerades sammanlagt ca 15 lekande åkergrodor vid den konstgjorda gölen i utredningsområdets sydöstra hörn. Vid våtmarken längs Flybäcksdiket hördes däremot inga åkergrodor. Våtmarken förefaller ändå vara mycket lämplig för arten och åkergrodorna kan sprida sig dit inom en snar framtid. Enligt markanvändningsrekommendationen borde vattenkvaliteten i den konstgjorda gölen i sydvästra hörnet kunna bevaras utan betydande förändringar. Dessutom bör man låta vegetationen på stränderna kring gölen utvecklas naturligt. Likaså bör våtmarken vid Flybäcksdiket bevaras efter som den är en mycket lämplig, potentiell lekplats för åkergrodor.



Övriga arter

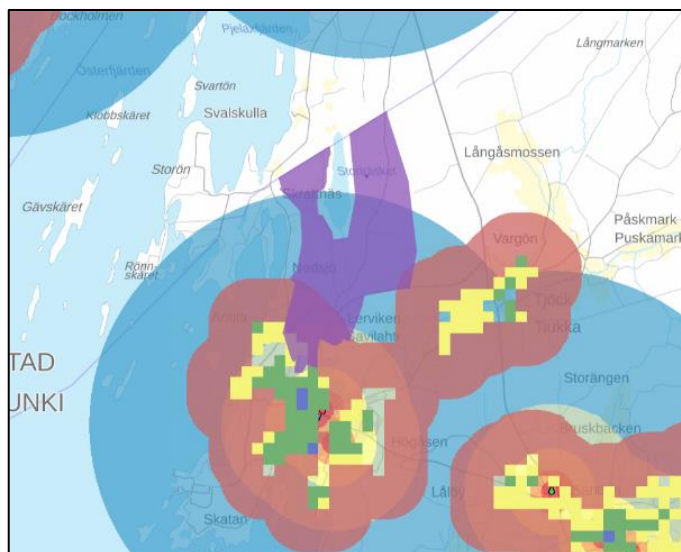
Vid den konstgjorda gölen i utredningsområdet påträffades en bred kärrtrollslända (hane). Observationen visar att arten förökar sig i

gölen. Bred kärrtrollslända ingår i bilaga IV till EU:s habitatdirektivet och det är förbjudet att försämra eller förstöra artens föröknings- och rastplatser. Föröknings- och rastplatsen för bred kärrtrollslända avgränsades till samma område som föröknings- och rastplatsen för åkergröda.

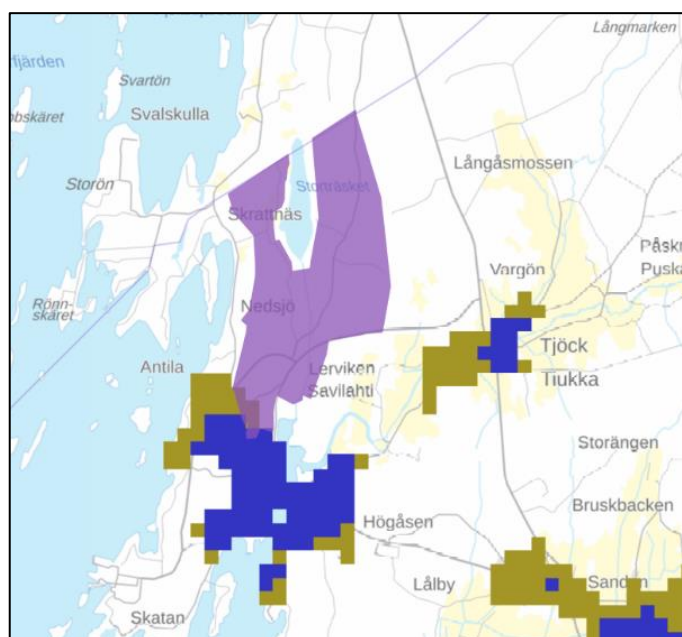
Byggd miljö

Befolkning och bosättning

Planeringsområdet är ett skogbevuxet glesbygdsområde som i väster och delvis i norr gränsar till fritidsbebyggelse enligt strandgeneralplanen, och i söder till detaljplanerad tätortsbebyggelse. Bosättningen och tjänsterna inom dagligvaruhandeln i omgivningen kring planeringsområdet har koncentrerats främst till Kristinestads centrum och till Tjock och Lappfjärd. Enligt Statistikcentralen var antalet invånare i Kristinestad 6 244 år 2022. År 2021 var andelen personer under 15 år 12,3 %, andelen 15–64-åringar 50,8 % och andelen personer över 64 år 36,9 % (Kommunernas nyckeltal, Statistikcentralen).



Koncentrationen av bostadsområden (2021) och dagligvarubutiker samt tätortens perifera delar (med rött) och dagligvaruhandelnns tillgänglighetszon (med blått). SYKE, datatjänsten Liiteri.



Glesa och täta tätortsområden 2021. Finlands miljöcentral delar in tätorter i täta och glesa tätortsområden. Med tätort avses en koncentration av bebyggelse med minst 200 invånare. Ett tätt tätortsområde motsvarar beträffande områdeseffektiviteten generellt sett ett redan detaljplanerat och byggt tätortsområde, och ett glesat tätortsområde hänvisar i huvudsak till ett icke-detaljplanerat tätortsområde med låg byggeffektivitet. SYKE, datatjänsten Liiteri. Enligt Statistikcentralen var tätortsgraden i Kristinestad 68,4 % år 2021. Med tätortsgrad avses andelen tätortsinvånare av den befolkning i kommunens vars boplysningsort kan definieras med koordinater. Källa: Befolkningsstruktur, Statistikcentralen.

I planeringsområdet finns bebyggelse främst i området södra del mellan Björnövägen och Närpesvägen samt i mellersta delen väster om Flybäcken. I strandgeneralplaneområdet på norra sidan av planeringsområdet finns både fritidsbostäder och fast bosättning. I näromgivningarna kring planeringsområdet finns det bosättning även söder om Kristinestadsvägen, längs Tjock å i Grannasbacken, Sårbacken och Lerviken, samt öster om riksväg 8 i centrum av Tjock. Servicen och arbetsplatserna i Kristinestads centrumtätort ligger på ett avstånd av en kilometer från planeringsområdets södra del mot söder.

Näringsliv och arbetstillfällen

År 2022 uppgick arbetslöshetsgraden i Kristinestad till 5,7 %. Enligt Kristinestads stads webbplats är staden den största arbetsgivaren och kärnan i näringslivet består av servicenäringar, industri samt jord- och skogsbruk. Från Kristinestad finns det bra vägförbindelser t.ex. till arbetsplatsområdena i Björneborg, Vasa, Seinäjoki och Tammerfors. Enligt Statistikcentralen var andelen arbetstillfällen

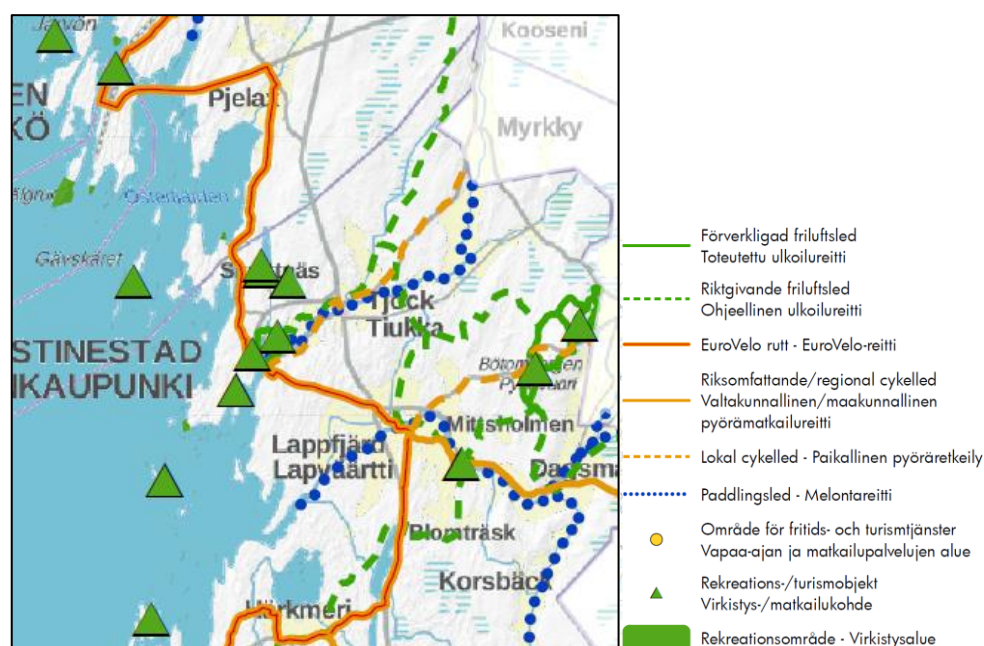
inom primärproduktion 11,3 %, andelen arbetstillfällen inom förädling 17,0 % och andelen arbetstillfällen inom service 69,6 % år 2020 (Kommunernas nyckeltal, Statistikcentralen).

Rekreation och verksamheter i området

Planeringsområdet är ett i huvudsak obebyggt skogsområde som lämpar sig för rekreation. Naturstigen Norrfjärden–Tegelbruksbacken, som underhålls av Forststyrelsen, går via Natura 2000-området (Skog vid Norrfjärden) och till en liten del via planeringsområdet.

Kristinestads motorsportsbana har i Österbottens landskapsplan 2040 anvisats som ett rekreations-/turismobjekt. Carlsro museiområde vid Storsträsket samt fiskeplatsen/skärmskyddet på västra stranden har också anvisats som ett rekreations-/turismobjekt i landskapsplanen. Museiområdet och skärmskyddet finns utanför det egentliga planeringsområdet. Enligt bestämmelsen i landskapsplanen anvisas med denna objektsbeteckning områden avsedda för allmän rekreation, idrott och turism. Enligt planeringsbestämmelsen bör markanvändning och åtgärder i området planeras så att förutsättningarna för att använda området för allmän rekreation, idrott och turism, områdets tillgänglighet samt tillräcklig service- och utrustningsnivå tryggas. Området ska planeras så att det stöder naturturismnäringen. Då rekreations-/turismobjekt planeras ska uppmärksamhet fästas vid deras betydelse i grönområdesstrukturen och de bör om möjligt via cykel- och friluftsleder bilda samverkande nätverk på landskapsnivå. Vid planering och åtgärder bör kulturmiljö-, landskaps- och naturvärden beaktas.

På utflyktskartan Retkeily GT har cykelleden längs landskapets kust betecknats som en EuroVelo-led. Det innebär att takorganisationen för de internationella cyklingsorganisationerna (European Cyclists' Federation) har som mål att integrera den i det paneuropeiska nätverket av cykelleder. Cykelleden följer Skrattnäsvägens sträckning på västra sidan av det egentliga delgeneralplaneområdet.



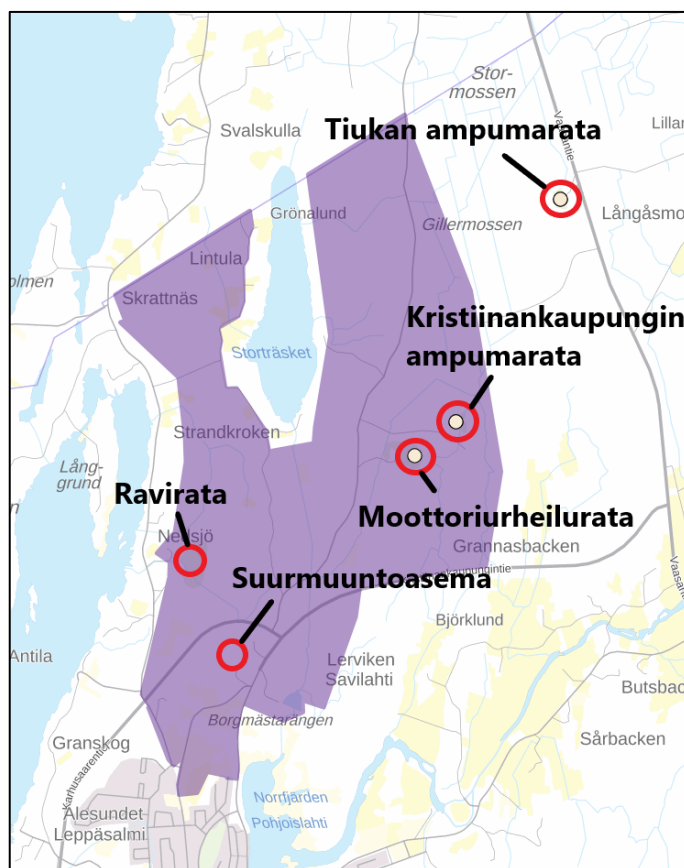
Källa: Österbottens landskapsplan 2050, temakartan Rekreatiionsleder.

Enligt en utredning som skjutbanor i Österbotten och tjänsten Lipas.fi ligger *Kristinestads skjutbana* i den mellersta delen av planeringsområdet. Den byggdes på stadens mark år 1986 och upprätthålls av Kristinestads Jaktförening. Skjutbaneområdet utgör ca 1,9 ha och klassificeringen av skjutbanan baserat på skottmängden är ringa (mindre än 10 000 skott/år). Skottriktningen är i huvudsak mot norr. Skjutbanan används bl.a. av de lokala jaktföreningarna, polisen och sjöbevakningen. Banorna är avsedda för hagelgevär (skeet), gevär (älg 50–100 m) samt pistol (25 m). Det finns tre skärmtak (5 x 2,5 m), en liten kontorsbyggnad, ett litet förråd samt skeet-torn.

Utanför planeringsområdet, nära riksväg 8, ca 2 km från Kristinestads skjutbana mot nordost, finns en år 1986 byggd utomhusbana, *Tjock skjutbana*, som upprätthålls av Tjock Jaktklubb. Skjutbaneområdet utgör ca 1,7 ha och klassificeringen av skjutbanan baserat på skottmängden är ringa. Skjutriktningarna går i huvudsak mot sydväst och nordväst. Skjutbanan används av lokala jaktföreningar och banorna är avsedda för gevär (älg 100 m) och hagelgevär (skeet). I området finns en 100 meters skjutkoja, ett litet förråd samt ett skjul för förvaring av rörlig älgfigur.

På skjutbanans sydvästra sida finns det år 1984 byggda motorsportsområdet, som i Österbottens landskapsplan 2040 har anvisats som ett rekreatiionsobjekt. I västra delen finns Nedsjö travbana, samt en stor transformatorstation (400 kV). I landskapsplanen har

den stora transformatorstationen beteckningen "en-s". Med beteckningen anvisas de stora transformatorstationerna i Toby och Kristinestad som hör till 400 kV-nätet. Enligt planbestämmelsen är en bygginskränkning enligt 33 § i markanvändnings- och bygglagen i kraft i området. Fingrids stamnäts kraftledningar går i östlig-västlig riktning vid den stora transformatorstationen samt i sydlig-nordlig riktning öster om Storträsket.



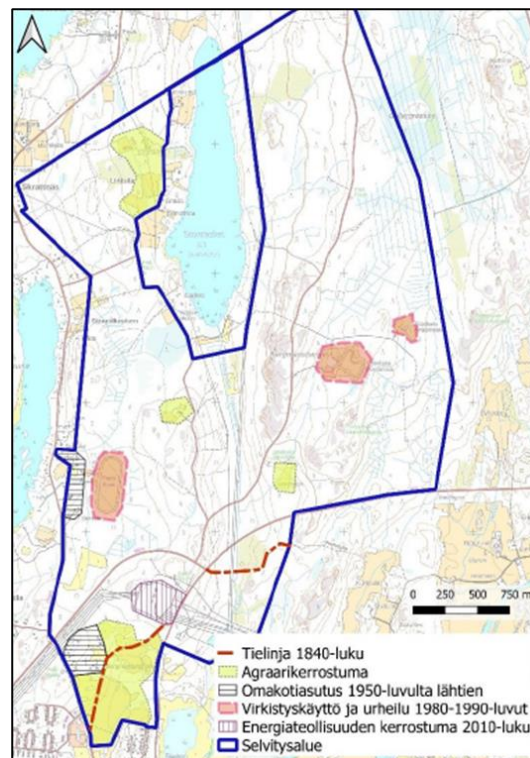
Källa: Tjänsten Lipas.fi, LMV:s bakgrundskartserie (Paikkatietoikkuna 2023).

Den byggda kulturmiljön

Man känner inte till att kulturmiljövärden skulle ha anvisats tidigare i planeringsområdet. Den gällande strandgeneralplanen kring Storträsket anvisar tre objekt som skyddats eller är avsedda att skyddas (sr) med stöd av MBL eller byggnadsskyddslagen samt en del av ett byggnads- eller kulturhistoriskt värdefullt område (s). På östra stranden av Storträsket har ett sr-objekt anvisats i strandgeneralplanen. De objekt som tagits upp i strandgeneralplanen är belägna utanför det nu aktuella delgeneralplaneområdet.

Inventering av den byggda kulturmiljön

Som stöd för framtagandet av delgeneralplanen utarbetades en inventering av den byggda kulturmiljön 28.4.2023. Inventeringen gjordes av Kristian Tuomainen vid Heilu Oy och finns som bilaga 5 till inventeringen. Av de historiska vägsträckningarna har vägen i östlig-västlig riktning på sockenkartan från 1840-talet bevarats med säkerhet. Vägen gick från byn Tjock till norra sidan av Kristinestad, där den vände söderut mot staden. Vägsträckningen från Tjock visas på dagens karta som en stig och benämns Postvägen. I Österbottens landskapsplan 2040 anvisas en kulturhistoriskt betydande vägsträckning genom utredningsområdet i nordlig-sydlig riktning. Vägsträckningen följer Carlsrovägens och i södra delen även Närpesvägens sträckningar. Vägsträckningen från Närpesvägen norrut, i dag Carlsrovägen, är enligt planeringsmaterialet för landskapsplanen del av Strandvägen som gick från Ulvsby till Korsholm. Enligt inventeringen verkar det dock som om en väg på östra sidan av Storträsket varit den äldsta vägsträckningen i området efter Postvägen från Tjock.

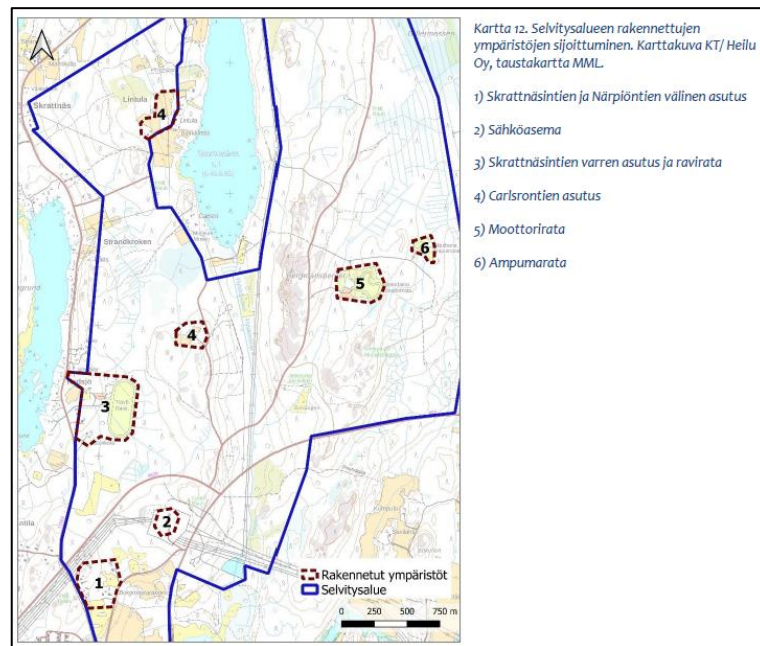


Källa: Inventering av den byggda kulturmiljön, Heilu Oy 2023

Enligt inventeringen upplevde Kristinestad sin blomstringstid i mitten av 1800-talet, som var en period av segelfartyg, ångmaskiner och genombrott i industrialiseringen. Vålbärgade stadsbor byggde

stiliga sommarvillor, varav flera uppfördes i grupper längs det långsmala Storträsket, som finns på norra sidan av planeringsområdet. Den första villan byggdes på östra stranden av Storträsket troligen redan på 1830-talet, varefter fler uppfördes längs stränderna från mitten till slutet av 1800-talet. På västra sidan av Carlsrovägen finns ekonomibyggnader från olika årtionden som hör till strandbebyggelsen samt gårdstun på två jordbruksfastigheter från början av 1900-talet. Båda gårdarna är på arrenderad mark (Kristinestads donationsjord, 287-401-14-0). Den mest kända villan vid Storsträsket, Villa Carlsro, byggdes på västra stranden på 1890-talet. På västra stranden byggdes också jordbruksfastigheter för den fasta bosättningen.

Största delen av de befintliga egnahemshusen har byggts mellan slutet av 1950-talet och början av 1970-talet, men byggandet har fortsatt in på 2000-talet. På vissa ställen har ett nytt bostadshus ersatt ett gammalt och gamla gårdsbyggnader har fått stå kvar för att vittna om gårdens historia. Mellan de glest placerade husen finns även inhägnader och stall för hästar. I utredningsområdets södra del, i det kilformiga området mellan Skrattnäsvägen och Närpesvägen, finns en liten bostadsgrupp som består av sju egnahemshus och deras gårdsplaner. Området hör till de stadsägda markerna, Kristinestads donationsjord (fastigheten 287-401-14-0). Bara Borgmästargatan 17 har styckats till en egen fastighet 2017. De första husen byggdes längs Skrattnäsvägen på stadens arrendetomter i mitten av 1950-talet. Nästan alla hus i området har byggts före början av 1970-talet. I utredningsområdets västra kant, öster om Skrattnäsvägen, finns fyra egnahemshus med ekonomibyggnader. Skrattnäsvägen 191 är på marks som ägs av staden (Kristinestads donationsjord, 287-401-14-0), de övriga bostadstomterna har avskilts till egna fastigheter.



Bosättningen i planeringsområdet. Inventering av den byggda kulturmiljön, Heilu Oy 2023.

Värdefulla objekt i kulturmiljön

Vid inventeringen avgränsades områdeshelheter i den byggdas miljö. Av dessa bör de områden och objekt som placerats i klass I beaktas i generalplanen. De områden och objekt som placerats i klass II företräder centrala särdrag som ska bevaras och efter prövning beaktas i generalplanen. De objekt som hör till klass III beskriver områdets särdrag och historia men förutsätter ingen särskild uppmärksamhet i generalplanen. Grusvägen Carlsrovägen går genom det öppna odlingslandskapet som bevarats på Storträskets västra strand. Gårdstunen är belägna längs vägen och utgör en småskalig bymiljö. Byggnader från slutet av 1800-talet och början av 1900-talet har bevarats på gårdarna, och vägen kantas av ekonomibyggnader från olika tidsperioder.



Källa: Inventering av den byggda kulturmiljön, Heilu Oy 2023.

Huvudbyggnaden på Carlsrovägen 268 är antagligen från början av 1900-talet. Byggnaden är ett bostadshus som uppförts i traditionell stil: 1½ plan, sockel i kilad sten, sadeltak, rödmyllad stående panel med vita hörn och en gul farstukvist med pulpettak i fasadens mitt. Falsat plåttak. På 2000-talet har byggnaden varit tidvis en fritidsbostad och tidvis en fast bostad. Ändringar har gjorts invändigt men byggnadens fasader har bevarat sina ursprungliga drag. Huvudbyggnaden har värderats till klass I och bosättningen på västra stranden samt landsbygdsmiljön/det öppna odlingslandskapet vid Carlsrovägen 268 till klass II.



Huvudbyggnaden på Carlsrovägen 268 (Inventering av den byggda kulturmiljön, Heilu Oy 2023).

Carlsrovägen 80 är en f.d. gårdsbruksmiljö från början av 1900-talet. På en ekonomikarta från 1930-talet syns det var huset stått i kanten av en öppen åker. Kartor och flygfotografier visar att ekonomibyggnadernas antal och lägen har varierat under årtiondenas gång, men huvudbyggnaden och den långsmala gårdsbyggnaden har bevarats. Tvärgaveln i 1½ plan på östra sidan av den långsmala huvudbyggnaden är en utbyggnad som gjordes i slutet av 1980-talet. Garagebyggnaden är från samma tid. Gårdsbruksmiljön/gårdstunet från tidigt 1900-tal har i inventeringen placerats i klass III.

Det kan antas att den öppna jordbruksmiljön särskilt i utredningsområdets södra del har börjat ta form redan på 1600-talet när stadsborna använde området som betesmark. Kristinestad växte kraftigt på 1700-talet och antalet invånare ökade nästan trefaldigt. Vålbärgade stadsbor – sjökaptener skeppsredare och köpmän – byggde stiliga villor, av vilka många uppfördes på stränderna av Storträsket. På stränderna grundades också fast bosatta hemman. I början av 1900-talet grundades två hemman längs Carlsrovägen och Gamla Närpesvägen i utredningsområdets mellersta delar. Byggnadsbeståndet i utredningsområdet var obetydligt fram till 1950-talet, när man började bygga egnahemshus på stadens arrendetomter. I områdets södra och västra delar uppkom en småskalig, skiktad egnahemsbosättning mellan slutet av 1950-talet och främst början av 1970-talet. Vid övergången från 1980-tal till 1990-tal uppkom miljöer för idrotts- och rekreationsbruk i och med att man anlade en travbana, en motorbana och en skjutbana.

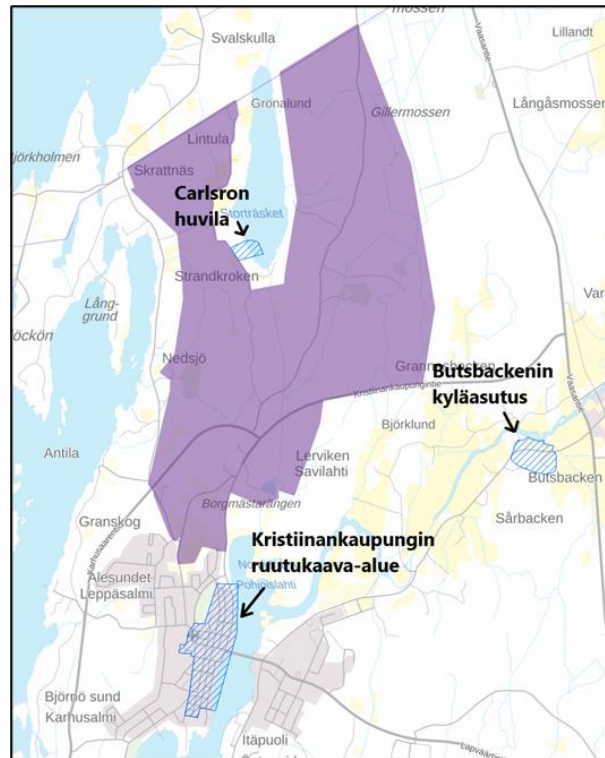
Det öppna åker- och ängsområdet (Borgmästarängen) i söder och det öppna odlingslandskapet på västra stranden av Storträsket är miljöer med kulturmiljövärden. Den beträffande byggnadshistoriska värden viktigaste byggnaden är huvudbyggnaden från början av 1900-talet på Carlsrovägen 268. Byggnaden företräder traditionell byggnadsstil och har bevarat sina ursprungliga drag.

Viktiga kulturmiljövärden
<p>Landskapsmässiga:</p> <ul style="list-style-type: none"> • De gamla åker- och ängsområdena som bevarats öppna i Borgmästarängen i utredningsområdets södra del. • Kulturlandskapet på Storträskets västra strand.
<p>Historiska:</p> <ul style="list-style-type: none"> • Utvecklingen av markägandet från områdena i byarna Koppö och Tjock till Kristinestads donationsjord. • Utvecklingen av vägnätet från och med 1800-talet.
<p>Byggnadshistoriska:</p> <ul style="list-style-type: none"> • Huvudbyggnaden på Carlsrovägen 268: bostadshus i traditionell stil och 1½ plan. Byggnaden har bevarat sina ursprungliga drag.

Källa: Inventering av den byggda kulturmiljön, Heilu Oy 2023.

Byggd kulturmiljö av riksintresse (RKY)

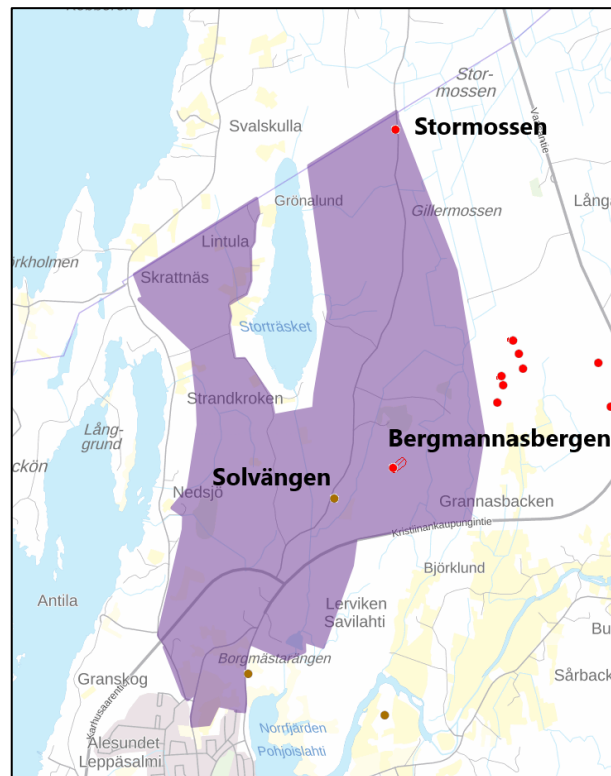
I närheten av planeringsområdet finns tre byggda kulturmiljöer av riksintresse (RKY) som också anvisats i Österbottens landskapsplan. Det närmaste RKY-området *Villa Carlsro* finns på västra stranden av Storträsket i omedelbar närhet av planeringsområdets norra del. I centrum av Kristinestad ligger *Kristinestads rutplaneområde*, som också är en byggd kulturmiljö av riksintresse. RKY-området *Butsbackens bosättning* ligger söder om Tjock å, på ett avstånd av ca 1,3 km från planeringsområdet mot sydost.



Byggda kulturmiljöer av riksintresse (RKY) i närheten av planeringsområdet.
Källa: Museiverket, LMV:s bakgrundskartserie (Paikkatietoikkuna 2023).

Fornlämningar

I planeringsområdet, nära Närpes kommungräns, finns gravplatsen *Stormossen* (287010002), en fast fornlämning från brons-/järnåldern, och nära motorbanan finns gravplatsen *Bergmannasbergen* (287010001), likaså en fast fornlämning från brons-/järnåldern. På sydvästra sidan av Bergmannasberget finns ett övrigt kulturarvsobjekt, den historiska stenkonstruktionen *Solvängen* (287010003). Omedelbart öster och söder om planeringsområdet finns flera fasta fornlämningsobjekt.



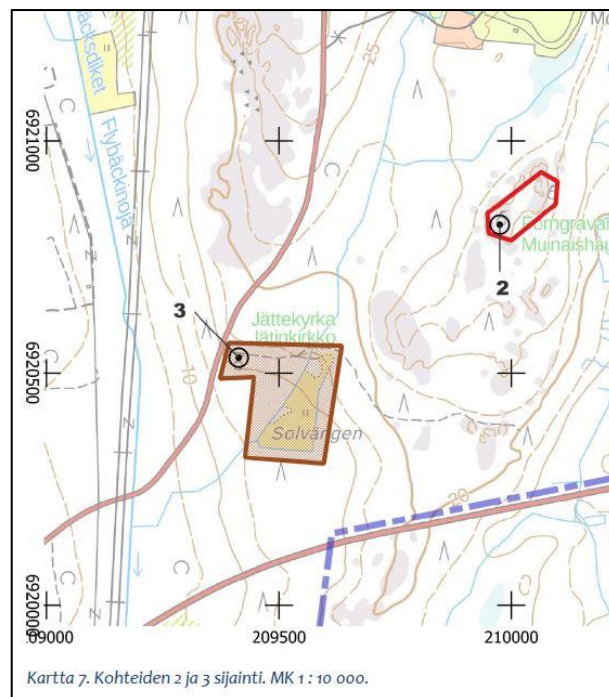
Källa: Kulturmiljöns tjänsteporta , Kyppi, Museiverket.

Arkeologiska utredningar

En arkeologisk inventering har gjorts i delgeneralplanens sydvästra del i anslutning till ett separat solkraftsprojekt (Mikroliitti 2022). I samband med delgeneralplaneprojektet har en arkeologisk inventering utarbetats över hela området (Heilu Oy 2023) och finns som bilaga 6 till beskrivningen. FM, arkeolog Kalle Luoto gjorde terrängarbetet inom ramen för inventeringen 11.5.2023. Terränggranskningarna riktades till skogsområdena i inventeringsområdets norra och östra del, eftersom områdets västra och södra del redan hade kartlagts vid en tidigare inventering 2022.

Enligt inventeringen finns inom planeringsområdet de två fasta fornlämningsobjekten enligt fornlämningsregistret som redan nämnts ovan, *Stormossen* och *Bergmannasbergen*. Stormossen finns i planområdets nordöstra del och Bergmannasbergen i planområdets sydöstra del. Stormossen har inte granskats i samband med inventeringen. Bergmannasbergen omfattar två anslående stenrösen på toppen av en kal klippa. Den sydligare är ca 8 x 8 meter stor och ca 1,4 meter hög. Röset har plockats ihop av ca 20–50 cm stora stenar. Det mindre röset i nordost är ovalt till formen. Det är ca 6 x 3 meter stort och knappt en meter hög.

Det tredje inventerade objektet, Solvängen, i planområdet mellansta del ingår i fornlämningsregistret och har därmed värderats som ett annat kulturarvsobjekt i den arkeologiska inventeringen. Objektet är en mur staplad av sten i östlig-västlig riktning med ringformade stenvallar direkt på norra sidan. Muren är ca 60 meter lång, ca 1–3 meter bred och ställvis 1,5 meter hög. Vid inventeringen observerades i öster, utöver de tidigare dokumenterade stenvallarna, ett i östlig-västlig riktning ca 150 meter långt och i nordlig-sydlig riktning ca 450 meter långt gärde som staplats upp av stenar och som verkar vara en del av objektet. Stengärdet är ca 3–8 meter brett och ca 1–1,5 meter högt. Det inhägnade området utgör en sammanhängande helhet som även omfattar rester av en byggnad i den nordöstliga delen. Enligt inventeringen har det föreslagits att objektet ska få statusen som arkeologiskt objekt av riksintresse (VARK) och därför ska särskild uppmärksamhet fästas vid skyddet av det.



Källa: Arkeologisk inventering (Heilu Oy 2023).

Trafik

Trafikmässigt läge

Delgeneralplaneområdet i norra delarna av Kristinestad ligger nära riksväg 8 och till största delen utmed regionväg 662 (Kristinestadsvägen). Korsningen mellan regionvägen och riksväg 8 är en kanaliserad anslutning. När man kommer längs riksväg 8 norrifrån är

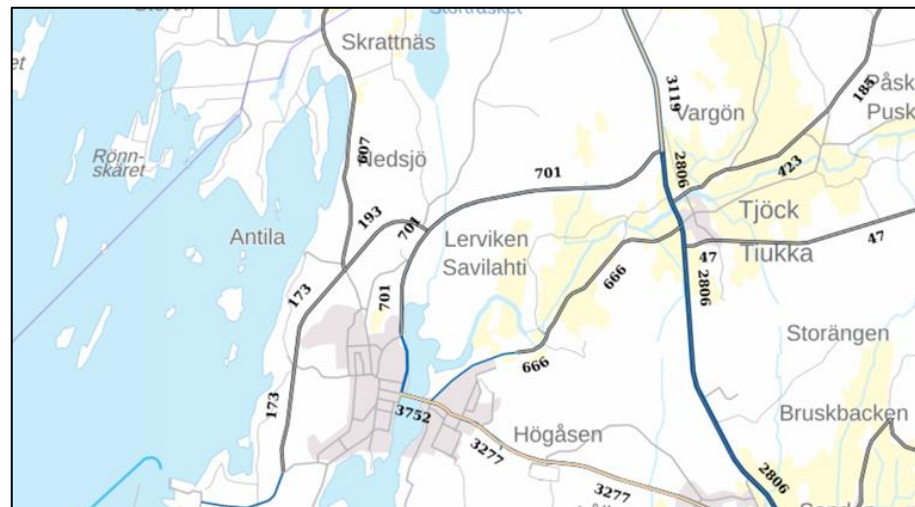
regionväg 662 huvudleden till Kristinestads centrum, som finns på planområdets södra/sydvästra sida. I planområdet går även förbindelseväg 6620 (Björnövägen), som leder till Kristinestads hamn, samt Närpesvägen, som går i sydvästlig-nordostlig riktning från regionväg 662 till riksväg 8.

I planeringsområdet finns inga separata gång- och cykelleder. Arbetare färdas längs Kristinestadsvägen om morgnarna och kvällarna och för skolelever går reguljära bussturer på sträckan Kristinestad–Närpes–Vasa.

Trafikvolym

År 2021 var medeldygnstrafiken på regionväg 662 (Kristinestadsvägen) ca 700 fordon och på riksväg 8 norrut ca 3 100 fordon och söderut ca 2 800 fordon. På förbindelseväg 6620 var medeldygnstrafiken i planeringsområdet ca 190 fordon år 2011.

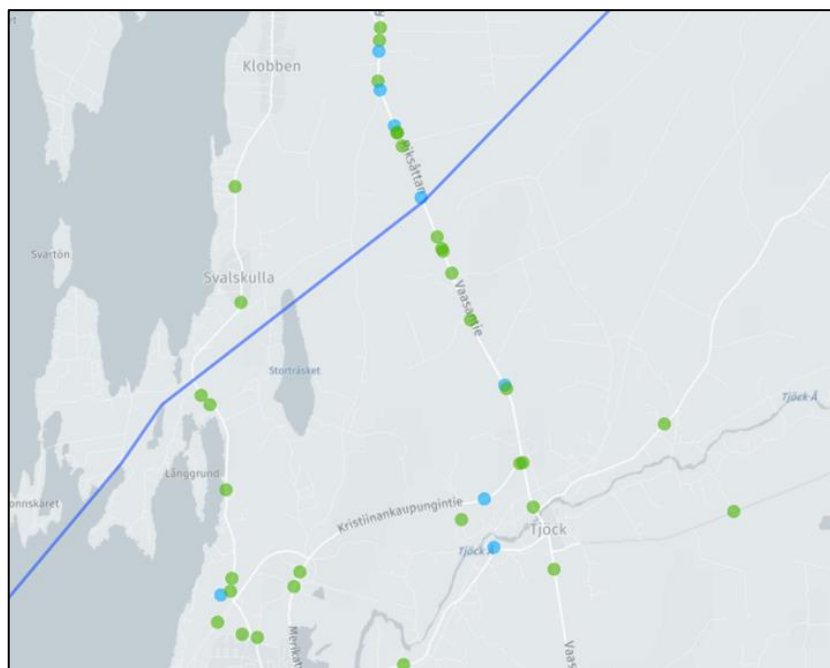
Den tunga trafikens andel av all trafik är ca 10 % på regionväg 662 och ca 17–20 % på riksväg 8.



Trafikvolym i planeringsområdet och det lokala vägnätet år 2011.

Trafikolyckor

I planeringsområdet och dess näromgivning har det 2018–2022 inträffat några enstaka olyckor (bortsett från hjordjursolyckor). Det finns inga ställen där olyckor skulle hopa sig. I vardera anslutningen från riksväg 8 till Närpesvägen och till regionväg 662 har det inträffat två olyckor som kommit till polisens kännedom.



Trafikolyckor i planeringsområdet med näromgivning 2018–2022. Olyckor där personer skadats visas med blått och olyckor som inte lett till personskador visas med grönt. Hjortdjursolyckor har inte räknats med. Källa: Ramboll 2023.

Riksväg 8 som en del av huvudledsnätet

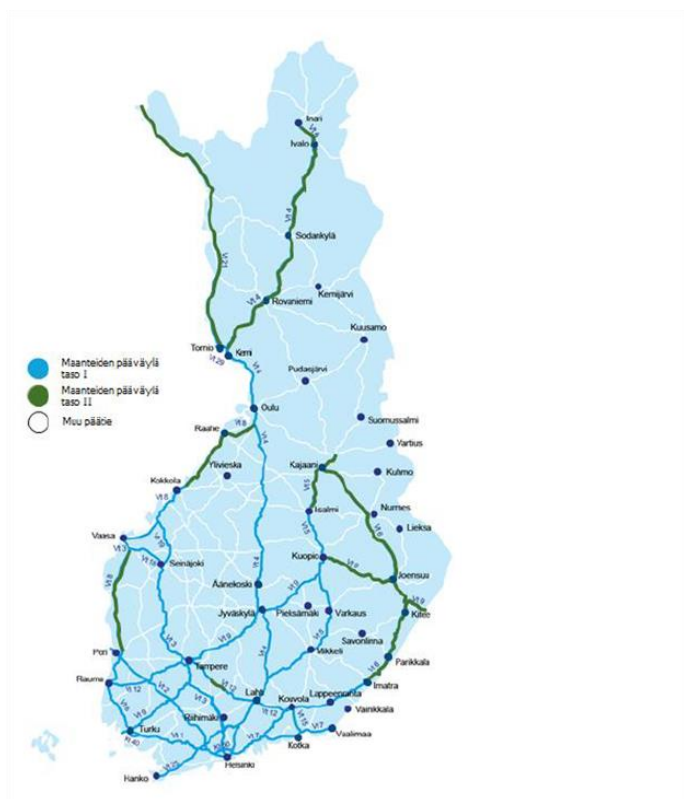
Enligt strategikortet om riksvägsavsnittet Björneborg–Vasa, som ingår i Trafikledsverkets principer för utveckling av huvudvägarna och framtida behov (*Pääteiden kehittäminen periaatteet ja tulevaisuuden tarpeet*), står långfärdstrafiken för 50 %. Den regionala trafiken är också regelbundet kring ca 40 %. Den lokala trafiken är ringa.

Enligt den rikstäckande trafikprognosen 2018 kommer trafikmängderna på huvudlederna av klass I att år 2035 vara en fjärdedel större än år 2021 och på huvudlederna av klass II kommer ökningen att vara 14 %.

Riksväg 8 är en av huvudlederna i det finska landsvägsnätet. Vägavsnittet vid planeringsområdet hör till de huvudlandsvägar som beträffande servicenivån hör till klass II. Genom att ställa mål för servicenivån strävar man i första hand att trygga en bra servicenivå för långfärdstransporterna och att förbättra trafiksäkerheten. Jämfört med de andra huvudlederna på landsväg har detta avsnitt en servicenivå som är något bättre än genomsnittet, men det finns avsevärt mycket brister i säkerheten.

Näringslivets transporter

Riksväg 8 förenar hamnstäderna på västkusten mellan Åbo och Uleåborg. Den är en stomme för trafiksystemet längs kusten som kopplar den livliga och mångsidiga industrin och det övriga näringslivet via hamnar och flygfält till Sverige och Mellaneuropa (E8). På riksvägen är andelen tung trafik stor i förhållande till den totala trafikvolymen och den ingår i det riksomfattande vägnätet för stora specialtransporter (SEKV) i nordlig-sydlig riktning. Utöver riksväg 8 hör även regionväg 662 (Kristinestadsvägen) och förbindelseväg 6620 (Björnövägen) till SEKV-vägnätet.



Landsvägsnätets huvudleder och underhållsklasser (Trafikledsverkets publikationer 75/2022).

Det avsnitt av riksväg 8 som faller inom planeringsområdet hör till TEN-T-nätet. Målet med TEN-T-nätet är att skapa ett säkert och hållbart trafiksystem som bidrar till att varor och människor kan röra sig smidigt. TEN-T-nätet består av två nivåer: stomnätet som ska färdigställas före 2030 och det övergripande nätet som ska färdigställas före 2050.

Kristinestads hamn

Regionväg 662 och förbindelseväg 6620 leder till Kristinestads hamn från riksväg 8. Från havet går en djupfarled till hamnen, vilket gör att även stora fartyg kan lasta och lossa. I hamnen hantearas både bulkgoods och styckegods.

Österbottens trafiksystem 2050

Behovet av att förbättra riksväg 8 särskilt mellan Vasa och Uleåborg har lyfts fram i trafiksystemplanen. Dessutom läggs fokus på olika metoder för att förbättra förutsättningarna för hållbara trafikformer.

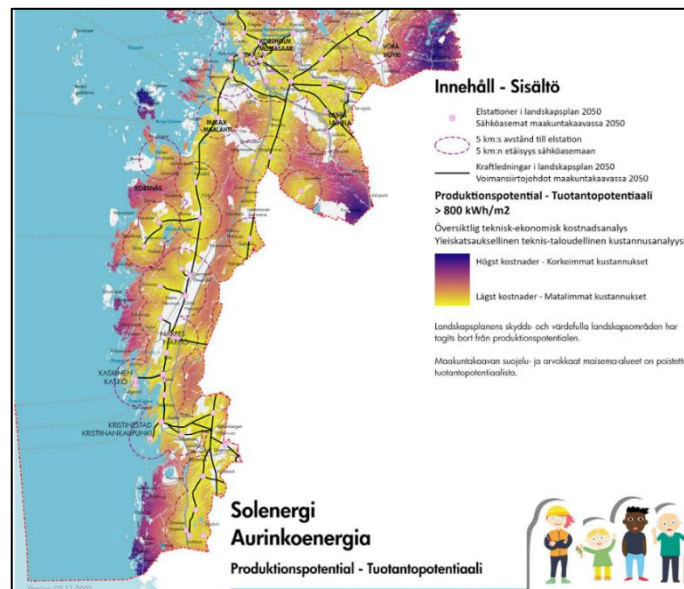
Energiproduktion

Enligt en rapport om energiproduktion (*Energiantuotanto Pohjanmaalla ja Etelä-Pohjanmaalla*) som tagits fram i samband med utarbetandet av Österbottens landskapsplan 2050 har elproduktionen koncentrerats till stora kraftverk och det finns rikligt med såväl samproduktion inom industrin som fristående värmekraftverk i landskapet. I Österbotten produceras energi dessutom med hjälp av vattenkraft och avfallsförbränning. I Södra Österbotten är biobränslen och torvförbränning betydande energikällor. I den gällande landskapsplanen Österbottens landskapsplan 2040 har sammanlagt 29 vindkraftsområden anvisats. Av dessa finns 5 i Kristinestad och 1 sträcker sig ut över både Kristinestads stad och Närpes stad. I landskapsplanen har inga produktionsområden för solenergi anvisats separat, men landskapsplanen har ändå en planeringsbestämmelse om solenergi: Vid planering av vidsträckta områden för produktion av solenergi bör områdena i första hand placeras i närheten av behövlig infrastruktur. Vid planering av området ska man beakta konsekvenserna för boende, primärnäringarna och rekreation samt för landskaps-, kulturmiljö- och naturvärden.

Inte heller i Österbottens landskapsplan 2050, som håller på att utarbetas, har några produktionsområden för solenergi anvisats. I landskapsplanen 2050 anvisas ett stort antal regionalt betydande vindkraftsområden på land och till havs, och produktionen av solenergi styrs genom en allmän planeringsbestämmelse. Enligt beskrivningen till landskapsplanen skapar landskapsplanen förutsättningar för att Österbotten ska vara självförsörjande vad gäller energi och att all energi kan produceras ur förnybara energikällor. Dessutom utgör de elstationer samt förbindelsebehov för elöverföring och gasledning som anvisas i landskapsplanen en del av för-

sörjningsberedskapen i det växande energibehovet. I beskrivningen till landskapsplanen sägs vidare, att stora områden för solenergiproduktion enligt en utredning och en workshop i första hand borde placeras på områden som varit i intensiv användning och bearbetats av människan, s.k. brownfieldområden. Exempel på sådana är industri-, pälsdjursuppfödning- och torvproduktionsområden. Vid en närmare bestämning av lämpliga områden lyfte man fram speciellt teknisk-ekonomiska faktorer som närheten till elnät, elstationer och vägar. Byggandet av ett område för solenergi i samband med annan verksamhet, som industri eller en vindkraftspark, medför potentiella synergieffekter såväl med tanke på områdesanvändning som på den operativa verksamheten och ekonomin.

I en solenergiutredning som sammanställts inför Österbottens landskapsplan 2050 konstateras att energiproduktionen sedan mitten av 1970-talet varit en viktig del av strategin för Kristinestad i egenskap av stad på Österbottens kust. Nordkraft Ab:s kolkraftverk inledde verksamheten 1974 och fortsatte med elproduktionen ända till 2015. På 2010-talet började staden investera allt mer i vindkraft. Av den anledningen är Kristinestad för närvarande bland de tio största vindkraftskommunerna i Finland. Kristinestad ses också som en idealisk stad för solparker i och med att Fingrids stamnät och elstationer stöder en ökning av energiproduktionen.



Källa: Pohjanmaan maakuntakaava 2050 – Aurinkoenergiaselvitys (Österbottens förbund 2022). Kartanalys över potentiella områden för produktion av solenergi när teknisk-ekonomiska faktorer såsom befintligt kraftledningsnät och elstationer betonas vid placeringen av produktionsområden.

Industriområden

I landskapsplanen 2040 har fyra industriområden anvisats i Kristinestad (Lappfjärds, Björnö, Tjockvägens samt Åsändans industriområden). I Österbottens landskapsplan 2040 anvisas regionalt betydande arbetsområden utanför områdena för centrumfunktioner samt industri- och lagerområden som områdesreserveringar. De industri- och lagerområden som har anläggningar förenliga med Seveso III-direktivet och en konsulteringszon på minst 1 km har tilläggsbeteckningen /kem. Ett mål för Österbottens landskapsplan 2050, som håller på att utarbetas, är att göra det möjligt att reservera tillräckliga områden för industri och arbetsplatser. En polycentrisk regionstruktur, en god tillgänglighet och ett effektivt trafiksystem är viktiga faktorer när man grundar nya industri- och arbetsplatsområden. I Österbottens landskapsplan 2050 anvisas regionalt betydande arbetsområden utanför områdena för centrumfunktioner samt industri- och lagerområden som områdesreserveringar. I planlösningen har särskild fokus lagts på att arbetsplats- och industriområdena ska vara lättillgängliga och placeras nära stora trafikleder. För varje pendlingsområde anvisas nya områden för att industrin kan expandera. I planlösningen betonas vidare att det ska finnas industriområden i närheten av varje tätort.

Med hänvisning till det ovan nämnda håller Kristinestad på att utarbeta en ändring och utvidgning av detaljplanen för Kvarter 1404 och 1405 i Björnön. Detaljplanen utarbetas utifrån den gällande delgeneralplanen i området. I den gällande delgeneralplanen har de centrala delarna av Björnö anvisats i hög utsträckning för energiförsörjningens, industrins och hamnens behov. Staden har som mål att för de kommande användningsändamålen utnyttja den befintliga tunga infrastrukturen (bl.a. vägarna, hamnen, kraftledningarna och kraftverket).

3. Olika skeden i planeringen

3.1. Behovet av planering, planeringsstarten

Staden har tagit initiativet till utarbetandet av delgeneralplanen. Stadsstyrelsens planläggningssektion beslöt på sitt sammanträde 8.6.2022 (§ 22) att starta generalplaneringen av området norr om Kristinestadsvägen med utgångspunkt i de fullmäktigemotioner som hade lämnats in 20.12.2021 och 16.5.2022. Stadsstyrelsen fastställde beslutet 20.6.2022 och stadsfullmäktige 12.9.2022. Motionerna gällde behoven av förnybar ekonomi och cirkulär energi, samt planläggning av ett tillräckligt stort industriområde för att locka företagare till orten. Planläggningssektionen har i sitt beslut konstaterat att planläggningen ska starta med en generalplan, varefter en detaljplan ska utarbetas för området. Syftet med den detaljplan som utarbetas nästan parallellt i generalplaneområdet är att precisera den aktuella delgeneralplanens mål i fråga om kommunens utbud av industritomter och i synnerhet att göra det möjligt att placera en anläggning som producerar grönt väte (Plug Power Inc.) i generalplaneområdets östra del.

I den anhängiga delgeneralplanens sydvästra del finns Kristinestad Solpark Ab:s fristående solkraftsprojekt med målet att bygga ett ca 100 MW:s solkraftverk. Avgörandet om planeringsbehov kungjordes har kungjorts i enlighet med MBL 173 § och MBF 86 §, och intressenterna har haft möjlighet att lämna in skriftliga anmärkningar om projektet senast 15.6.2023. Det separata avgörandet om planeringsbehov för byggandet av ett solkraftverk beaktas i delgeneralplanen genom tillbörliga områdesreserveringar.

Myndighetssamarbete och växelverkan

Under processen för att utarbeta en delgeneralplan anordnas myndighetssamråd efter behov. Ett arbetsmöte om planprojektet hölls med NTM-centralen i Birkaland 9.3.2023.

Om delgeneralplanen begärs myndighetsutlåtanden i planutkast- och planförslagsskedet.

Den till intressenterna riktade enkäten för insamling av utgångsinformation var öppen till och med 8.3.2023 på adressen <https://s.surveyplanet.com/0kcd59j0>. Syftet med enkäten var att samla in utgångsinformation och utvecklingsidéer inför bered-

ningen av delgeneralplanen. De slutliga målen för planen kompletteras under planprocessen i samarbete med intressenterna. De omständigheter som framhövdes i enkäten har lagts fram i korthet i bilaga 7 till planbeskrivningen.

Innan planutkastet behandlades och lades fram hölls ett möte för allmänheten på rådhuset i Kristinestad 27.10.2023, där delgeneralplanens mål och det separata solkraftsprojektet presenterades för intressenterna i planarbetet.

Intressenter, program för deltagande och bedömning (PDB)

Ett program för deltagande och bedömning (PDB, bilaga 1) förenligt med 63 § i markanvändnings- och bygglagen utarbetades 20.1.2023 och uppdaterades 6.10.2023. I programmet för deltagande och bedömning ingår en förteckning över intressenterna. Intressenter i planarbetet är alla vars boende, arbete eller övriga förhållanden kan påverkas betydligt av planen samt de myndigheter och sammanslutningar vars bransch berörs av planen.

Anhängiggörande samt planutkast

Stadsstyrelsens planläggningssektion beslöt att anhängiggöra planarbetet 8.6.2022 § 22.

Att planarbetet gjorts anhängigt kungjordes 9.2.2023 i kommunens annonsorgan och delgavs intressenterna. Det 20.1.2023 daterade programmet för deltagande och bedömning var offentligt framlagt 9.2–13.3.2023.

De åsikter och utlåtanden som lämnats in om programmet för deltagande och bedömning samt bemötandena av dessa har samlats i en responsrapport, som kompletteras under arbetets gång. Rapporten finns som bilaga 8 till planbeskrivningen.

Planförslag

Stadsstyrelsens planläggningssektion behandlade det _____.____.____ daterade planförslaget på sitt möte _____.____.2022 § _____.
_____.

Planförslaget var offentligt framlagt under tiden _____.____ - _____.____.____.

Planen godkänns

(KOMPLETTERAS I GODKÄNNANDESKEDET)

4. Redogörelse för generalplanen

4.1. Planens övergripande struktur och innehåll

Delgeneralplanen har utarbetats som en generalplan med rättsverkningar och till sin karaktär är den översiktlig. I planarbetet har man framför allt granskat möjligheterna att placera lokala energilösningen i planområdet så att stora energiflöden kan optimeras. Till dessa delar är planlösningen flexibel. Delgeneralplanen gör det möjligt att – med beaktande av särdragen i naturmiljön och miljökonsekvenserna – placera ett solkraftverk samt en industrianläggning, särskilt för produktion av grönt väte som nämndes ovan, i området.

I delgeneralplanen ges möjlighet att placera ett solkraftverk i planområdet västra och mellersta del i och med tillbörliga områdesreserveringar (EN-aur) och bestämmelser för solpanelsfält. Väteindustri och en mer omfattande industripark har anvisats/möjliggjorts i planområdets östra del med beteckningen för ett industri- och lagerområde där en betydande anläggning för produktion eller lagring av farliga kemikalier får placeras (T/kem). För Kristinestads motorsportbana och för en skjutbana har områdesreserveringar anvisats på norra sidan av industriområdet, i planområdets nordöstra del längs Gamla Närpesvägen. I Borgmästarängen blir det möjligt att bygga ett nytt småhusområde (AP), och på dess södra sida har ett område för närrekreation (VL) anvisats. I delgeneralplanen bekräftas också det befintliga småhusbeståndet med beteckningen för egnahemshus (AO).

I delgeneralplanen har man strävat efter att beakta områdets kulturarvsvärden i tillräcklig omfattning och på ett ändamålsenligt sätt. Med stöd av kulturmiljöinventeringen har huvudbyggnaden från 1900-talet på Carlsrovägen 268 anvisats som en byggnad som ska skyddas och inte får rivas (sr) och det öppna odlingslandskapet jämte byggnader på västra stranden av Storträsket har anvisats som ett område som är värdefullt för stads- eller bybilden (sk), där nybyggnad och reparationsbyggnad ska anpassas till den befintliga bybilden och byggnadstraditionen. Det gamla, öppna åker- och ängsområdet vid Borgmästarängen i planområdets södra del har anvisats som ett landskapsmässigt värdefullt område (ma) som ska bevaras öppet. De fasta fornlämningsobjekten Stormossen (1) och Bergmannasbergen (2), vilka ingår i Museiverkets fornläm-

ningsregister och också behandlas i den arkeologiska inventeringen, har anvisats med beteckningen sm (1, 2). Området kring fornlämningsobjekten har efter behov markerats med tillbörlig linjeraster. Solvängen har anvisats som ett annat kulturarvsobjekt (s) och i anslutning till det finns också en linjeraster som visar avgränsningen av området enligt den arkeologiska inventeringen.

Föröknings- och rastplatser för arter i bilaga IV till EU:s habitatdirektiv och andra värdefulla naturobjekt som framkommit i naturinventeringarna har beteckningen luo i planen. Föröknings- och rastplatserna för flygekorre har anvisats med planbeteckningen luo-1 och föröknings- och rastplatsen för åkergröda och bred trollslända (samma område) har anvisats med beteckningen luo-2. I planen har dessutom följande beaktats: den enligt naturinventeringen värdefulla naturtypen nr 3, som utgörs av den bergbundna skogen vid Bergmannasbergen, vilken också är förenlig med 10 § i skogslagen (luo-3), den enligt naturinventeringen värdefulla naturtypen nr 1, som består av lunden på västra sidan av Solvängen (luo-4), den enligt naturinventeringen värdefulla naturtypen på våtmarken längs Flygbackadiket (luo-5) och förekomstområdena för den starkt hotade sotnätsfjärilen (luo-6).

Dimensionering

Planområdets areal uppgår till ca 1 010 hektar.

Bostadsområden (AM, AO, AP) utgör ca 43 ha, industri- och lagerområdet (T/kem) ca 237 ha, rekreationsområden (VL) ca 17 ha, specialområden (E, EN, EN-aur) ca 198 ha, jord- och skogsbruksområden (M) ca 513 ha och vattenområdet (W) ca 2 ha.

Service

Det finns ingen service i planområdet. Den närmaste servicen finns i Kristinestads centrum på mindre än en kilometers avstånd från planområdets södra gräns mot söder.

4.2. Områdesreserverings- och objektsbeteckningar

Planbeteckningarna är förenliga med miljöministeriets gällande anvisningar.

Plankartan, planbeteckningarna och planbestämmelserna finns som bilaga (bilaga 2).

Beteckningar för områdesreserveringar

Boende



OMRÅDE FÖR LANTBRUKSLÄGENHETERS DRIFTCENTRA.
MAATILOJEN TALOUSKESKUSTEN ALUE.



BOSTADSOMRÅDE DOMINERAT AV SMÅHUS.
Området planeras mer ingående i detaljplanläggningen.

PIENTALOVALTAINEN ASUNTOALUE.
Alueen tarkempi suunnittelu ratkaistaan asemakaavoituksessa.



OMRÅDE FÖR EGNAHEMSHUS.
OMAKOTITALOJEN ASUNTOALUE.

Industri- och lagerområde



INDUSTRI- OCH LAGEROMRÅDE DÄR EN BETYDANDE ANLÄGGNING FÖR PRODUKTION ELLER LAGRING AV KEMIKALIER
FINNS / FÅR PLACERAS.
Området planeras mer ingående i detaljplanläggningen.

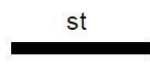
TEOLLISUUS- JA VARASTOALUE, JOLLA ON / JOLLE SAA SIIJOITTA MERKITTÄVÄN, VAARALLISIA KEMIKAALEJA
VALMISTAVAN TAI VARASTOIVAN LAITOKSEN.
Alueen tarkempi suunnittelu ratkaistaan asemakaavoituksessa.

Rekreatiomsområden

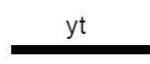


OMRÅDE FÖR NÄRREKREATION.
LÄHVIRKISTYSALUE.

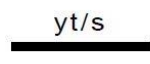
Trafik



REGIONVÄG / HUVUDGATA.
SEUTUTIE / PÄÄKATU.



FÖRBINDELSEVÄG / MATARGATA.
YHDYSTIE / KOKOOJAKATU.



FÖRBINDELSEVÄG / MATARGATA, SOM ÄR DEL AV EN HISTORISK VÄGSTRÄCKNING.
Vägsträckningen ska bevaras.

YHDYSTIE / KOKOOJAKATU, JOKA ON OSA HISTORIALLISTA TIELINJAA.
Tielinja tulee säilyttää.

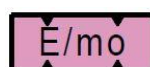


SPÄRLINJE. LÄGET ÄR RIKTGIVANDE, FÖRBINDELSEN BINDANDE.
RAIDELINJA. SIJAINTI OHJEELLINEN, YHTEYS SITOVA.

Specialområden



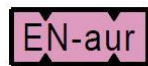
SPECIALOMRÅDE.
ERITYISALUE.



MOTORSPORTOMRÅDE.
MOOTTORIURHEILUALUE.



OMRÅDE FÖR ENERGIFÖRSÖRJNING.
ENERGIAHUOLLON ALUE.



OMRÅDE FÖR ENERGIFÖRSÖRJNING.

Området har reserverats för produktion av solenergi. Servicevägar samt tekniska anordningar och nät som behövs för solkraftverk får genomföras i området. Solpanelerna ska placeras på minst 20 meters avstånd från mittlinjen av närmaste körbana på en gata eller landsväg.

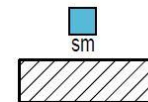
ENERGIAHUOLLON ALUE.

Alue on varattu aurinkosähköenergian tuotantoon. Alueelle saa toteuttaa aurinkovoimalaa varten tarpeellisia huoltoteitä sekä teknisiä laitteita ja verkostoja. Aurinkopaneelit on sijoitettava vähintään 20 metrin etäisyydelle kadun tai maantien lähimmän ajoradan keskilinjasta.

OMRÅDE FÖR SKJUTBANA.
AMPUMARATA-ALUE.Jord- och skogsbruksdominerade områdenJORD- OCH SKOGSBRUKSDOMINERAT OMRÅDE.
MAA- JA METSÄTALOUSVALTAINEN ALUE.VattenområdeVATTENOMRÅDE.
VESIALUE.VATTENOMRÅDE, DIKE.
VESIALUE, OJA.Objektsbeteckningar

Två fasta fornlämningar (sm) har anvisats i delgeneralplanen:

1: *Stormossen* och 2: *Bergmannasbergen*



SKYDDS- / FORNMINNESOBJEKT.

Fast fornlämning som avses i och fredats med stöd av lagen om forminnen (295/63). Det är förbjudet att utgräva, överhölja, ändra, skada, ta bort eller på annat sätt rubba området. Om byggnadsprojekt och större grävingsarbeten i området ska förhandlas med museimyndigheten. Numreringen hänvisar till förteckningen över fasta fornlämningar i planbeskrivningen.

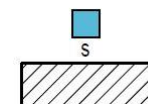
SUOJELU-/MUINAISMUISTOKOHDE.

Muinaismuistolain (295/63) tarkoittama ja rauhoittama kiinteä muinaisjäänös. Alueen kaivaminen, peittäminen, muuttaminen, vahingoittaminen, poistaminen ja muu siihen kajoaminen on kielletty. Aluetta koskevista rakennushankkeista ja isommista kaivutöistä on neuvoteltava museoviranomaisen kanssa. Numerointi viittaa kaavaselostuksen luetteloon kiinteistä muinaisjäänöksistä.

1: Stormossen (287010002)

2: Bergmannasbergen (287010001)

Ett annat kulturarvsobjekt (s) *Solvängen* har anvisats i delgeneralplanen.



ANNAT KULTURARVSOBJEKT.

Arkeologiskt objekt som inte är en fast fornlämning men som ska bevaras. Historiska konstruktioner och skikt får avlägsnas endast av särskild anledning och efter tillräcklig arkeologisk dokumentation. Museimyndigheten ska höras i planer som berör objektet.

MUU KULTTUURIPERINTÖKOHDE.

Säilytettävä arkeologinen kohde, joka ei ole kiinteä muinaisjäänös. Kohteessa sijaitsevien historiallisten rakenteiden ja kerrostumien poistaminen on sallittua vain erityisestä syystä ja riittävän arkeologisen dokumentoinnin jälkeen. Kohdetta koskevista suunnitelmista on kuultava museoviranomaista.

Delgeneralplanen har en byggnad som ska skyddas (sr), *bostads- huset på Carlsrovägen 268:*

sr



BYGGNAD SOM SKA SKYDDAS.

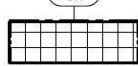
Kulturhistoriskt, arkitektoniskt eller avseende bybildens värdefull byggnad som ska bevaras. Byggnaden får inte rivas. Reparations- och ändringsarbeten ska vara sådana, att byggnadens speciella värden bevaras. Om betydande åtgärder ska utlåtande begäras av museimyndigheten.

SUOJELTAVA RAKENNUS.

Kulttuurihistoriallisesti, rakennustaiteellisesti tai kyläkuvan kannalta arvokas rakennus, joka tulee säilyttää. Rakennusta ei saa purkaa. Rakennuksessa suoritettavien korjaus- ja muutostöiden tulee olla sellaisia, että rakennuksen erityiset arvot säilyvät. Merkittävistä toimenpiteistä on pyydettävä museoviranomaisen lausunto.

I delgeneralplanen anvisas ett område som är värdefullt med tanke på stads- eller bybildens (sk) *Kulturlandskapet på Storträskets västra strand:*

sk



FÖR STADS- ELLER BYBILDEN VÄRDEFULLT OMRÅDE.

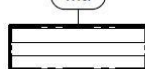
För bybildens och byggnadstraditionen viktiga byggnads- och områdesdelar, vars kulturhistoriska särdrag ska bevaras. Nybyggnad och reparationsbyggnad ska anpassas till den befintliga bybildens och byggnadstraditionen.

KAUPUNKI- TAI KYLÄKUVALLISESTI ARVOKAS ALUE.

Kyläkuvan ja rakennusperinteen säilymisen kannalta merkittävä rakennus- ja aluekokonaisuus, jonka kulttuurihistorialliset ominaispiirteet tulee säilyttää. Uudis- ja korjausrakentaminen tulee sopeuttaa olemassa olevaan kyläkuvaan ja rakennusperinteeseen.

De öppna åkerområdena vid Borgmästarängen har anvisats som ett landskapsmässigt värdefullt område (ma):

ma



LANDSKAPSMÄSSIGT VÄRDEFULLT OMRÅDE.

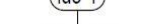
Landskapet i området ska bevaras öppet.

MAISEMALLISESTI ARVOKAS ALUE.

Alueen maisema tulee säilyttää avoimena.

Föröknings- och rastområden för flygekorrar har anvisats i delgeneralplanen (luo-1):

luo-1



OMRÅDE SOM ÄR SÄRSKILT VIKTIGT MED TANKE PÅ NATURENS MÅNGFALD.

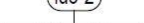
I området finns en föröknings- och rastplats för flygekorre. Enligt 78 § i naturvårdslagen (9/2023) är det förbjudet att förstöra eller försämma föröknings- eller rastplatser för flygekorre. Åtgärder som eventuellt förändrar området förutsätter en noggrannare plan och en utredning över konsekvenserna för flygekorre.

LUONNON MONIMUOTOISUUDEN KANNALTA ERITYISEN TÄRKEÄ ALUE.

Alueella sijaitsee liito-oravan lisääntymis- ja levähdyspaikka. Liito-oravan lisääntymis- ja levähdyspaikkojen hävittäminen ja heikentäminen on luonnonsuojelulain (9/2023) 78 §:n nojalla kiellettyä. Aluetta mahdollisesti muuttavat toimenpiteet edellyttävät tarkemman suunnitelman ja selvityksen toimenpiteiden vaikutuksista liito-oravaan.

Ett föröknings- och rastområde för åkergroda och bred kärrtrollslända har anvisats i delgeneralplanen (luo-2):

luo-2



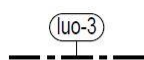
OMRÅDE SOM ÄR SÄRSKILT VIKTIGT MED TANKE PÅ NATURENS MÅNGFALD.

I området finns en föröknings- och rastplats för åkergroda och bred kärrtrollslända. Enligt 78 § i naturvårdslagen (9/2023) är det förbjudet att förstöra eller försämma föröknings- eller rastplatser för åkergroda och bred kärrtrollslända. Åtgärder som eventuellt förändrar området förutsätter en noggrannare plan och en utredning över konsekvenserna för åkergroda och bred kärrtrollslända.

LUONNON MONIMUOTOISUUDEN KANNALTA ERITYISEN TÄRKEÄ ALUE.

Alueella sijaitsee viitasammakon sekä lummelampikorenon lisääntymis- ja levähdyspaikka. Viitasammakon ja lummelampikorenon lisääntymis- ja levähdyspaikkojen hävittäminen ja heikentäminen on luonnonsuojelulain (9/2023) 78 §:n nojalla kiellettyä. Aluetta mahdollisesti muuttavat toimenpiteet edellyttävät tarkemman suunnitelman ja selvityksen toimenpiteiden vaikutuksista viitasammakkoon sekä lummelampikorentoon.

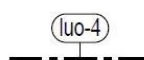
I delgeneralplanen finns ett område som är särskilt viktigt med tanke på naturens mångfald och som omfattar en särskilt viktig livsmiljö enligt 10 § i skogslagen, bergbunden skog (luo-3).



OMRÅDE SOM ÄR SÄRSKILT VIKTIGT MED TANKE PÅ NATURENS MÅNGFALD.
I området finns en särskilt viktig livsmiljö som avses i 10 § i skogslagen; bergbunden skog. Området ska bevaras i naturligt tillstånd.

LUONNON MONIMUOTOISUUDEN KANNALTA ERITYISEN TÄRKEÄ ALUE.
Alueella sijaitsee metsälain 10 §:n mukainen erityisen tärkeä elinympäristö, kalliometsä. Alue tulee säilyttää luonnontilaisena.

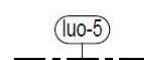
Ett område som är särskilt viktigt med tanke på naturens mångfald, en lund, har anvisats i delgeneralplanen (luo-4):



OMRÅDE SOM ÄR SÄRSKILT VIKTIGT MED TANKE PÅ NATURENS MÅNGFALD.
Det finns en lund i området. Området ska bevaras i naturligt tillstånd.

LUONNON MONIMUOTOISUUDEN KANNALTA ERITYISEN TÄRKEÄ ALUE.
Alueella sijaitsee lehto. Alue tulee säilyttää luonnontilaisena.

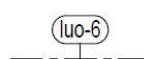
Ett område som är särskilt viktigt med tanke på naturens mångfald, en våtmark, har anvisats i delgeneralplanen (luo-5):



OMRÅDE SOM ÄR SÄRSKILT VIKTIGT MED TANKE PÅ NATURENS MÅNGFALD.
Det finns en våtmark i området. Åtgärder som försämrar naturvärdena får inte vidtas i området.

LUONNON MONIMUOTOISUUDEN KANNALTA ERITYISEN TÄRKEÄ ALUE.
Alueella sijaitsee kosteikko. Alueella ei saa suorittaa alueen luontoarvoja heikentäviä toimenpiteitä.

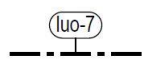
Livsmiljöer för sotnätfjärilen har anvisats i delgeneralplanen (luo-6):



OMRÅDE SOM ÄR SÄRSKILT VIKTIGT MED TANKE PÅ NATURENS MÅNGFALD.
Det förekommer sotnätfjäril i området. Åtgärder som försämrar artens livsmiljö får inte vidtas i området. När service utförs på kraftlinjen ska hänsyn tas till solnätfjäril så, att artens livsmiljöer inte förstörs.

LUONNON MONIMUOTOISUUDEN KANNALTA ERITYISEN TÄRKEÄ ALUE.
Alueella sijaitsee tummaverkkoperhonen. Alueella ei saa suorittaa lajin elinympäristöä heikentäviä toimenpiteitä. Tummaverkkoperhoset tulee huomioida voimalinjan huoltotöissä siten, ettei niiden elinympäristöjä hävitetä.

Ett område som är särskilt viktigt med tanke på naturens mångfald, en trädfattig myr, har anvisats i delgeneralplanen (luo-7):



OMRÅDE SOM ÄR SÄRSKILT VIKTIGT MED TANKE PÅ NATURENS MÅNGFALD.
I området finns en särskilt viktig livsmiljö som avses i 10 § i skogslagen; en trädfattig myr. Området får inte förändras så att bevarandet av naturtypens särdrag äventyras.

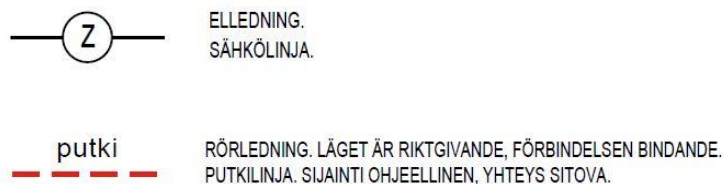
LUONNON MONIMUOTOISUUDEN KANNALTA ERITYISEN TÄRKEÄ ALUE.
Alueella sijaitsee metsälain 10 §:n mukainen erityisen tärkeä elinympäristö, vähäpuustoinen suo. Aluetta ei saa muuttaa niin, että luontotyyppin ominaispiirteiden säilyminen alueella vaarantuu.

Delgeneralplanen gränsar till Natura 2000-området *Skog vid Norrfjärden* (SAC FI0800154):

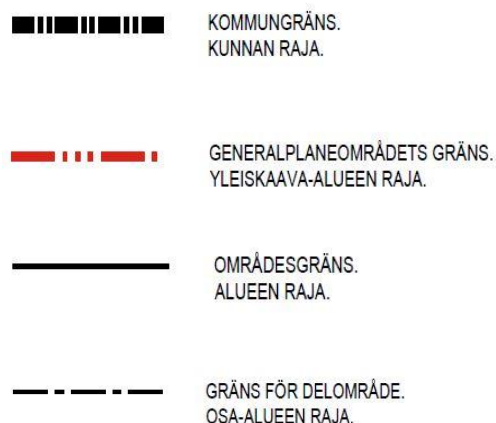


OMRÅDE SOM HÖR ELLER HAR FÖRESLAGITS HÖRA TILL NÄTVERKET NATURA 2000.
NATURA 2000 -VERKOSTOON KUULUVA TAI EHDOTETTU ALUE.

Elledningar (z) och en riktgivande rörledning har anvisats i delgeneralplanen:



Övriga beteckningar:



Allmänna bestämmelser som gäller delgeneralplaneområdet:

Sådant jordbyggnadsarbete och sådan trädfällning eller någon annan därmed jämförbar åtgärd som förändrar landskapet får inte vidtas utan tillstånd för miljöåtgärder. Tillstånd för miljöåtgärder behövs emellertid inte för att fälla träd i EN-aur- eller M-områden.

Kontinuiteten i nätverket av grönområden samt den ekologiska och rekreativmässiga funktionen ska tryggas i delgeneralplaneområdet. Grönområdena ska bevaras som sammanhängande områdeshelheter.

I planeringen av delgeneralplaneområdet ska tillräckliga områdesreserveringar för hanteringen av dagvatten tas i beaktande. Dagvatten ska fördröjas och vid behov behandlas kvalitetsmässigt så att konsekvenserna för naturhelheterna i strömningsriktningen hålls under kontroll.

I EN-aur-områden ska dagvattnet hanteras kvalitetsmässigt genom sedimentering och fördröjning i separata bassänger innan det leds bort från området. För T/kem-området ska man i samband med den fortsatta planeringen (detaljplanläggningen) utarbeta planer för hanteringen av jordmassor och dagvatten. I dessa utförliga planer ska det beaktas att området byggs upp i etapper. Massbalansen, terrängens särdrag och vattendelarna ska beaktas vid planeringen av terrängens höjdpositioner.

Vid den fortsatta planeringen av markanvändningen ska tillräckliga och väl tillgängliga områden för närrekreation samt tillräckliga förbindelser till de andra grönområdena säkerställas i AP-områdena. I T/kem-området ska uppmärksamhet

fästas vid fungerande trafikförbindelser samt vid tillgängligheten med kollektivtrafik, till fots och med cykel. Beredskapen inför klimatförändringen och ekosystemtjänsterna (de fördelar som naturen ger människor) ska tryggas genom tillämpning av naturbaserade lösningar såväl i offentliga områden som i kvarteren.

4.3. Planens konsekvenser

Delgeneralplanens förhållande till de riksomfattande målen för områdesanvändningen

Delgeneralplanen verkställer de riksomfattande målen för områdesanvändningen. Solkraftverket, som producerar förnybar energi och stöder sig på det befintliga eldistributionsnätet samt industrin som främjar den gröna omställningen skapar förutsättningar för en kolsnål, resurseffektiv samhällsutveckling med utgångspunkt i den befintliga strukturen. Delgeneralplanen främjar det rikstäckande trafiksystemets funktion och ekonomiska effektivitet i och med att man i första hand förbättrar befintliga trafikförbindelser och nät. Riksväg 8, som går i planområdets omedelbara närhet och förenar planområdet med landskapet och i ett större sammanhang med de stora städerna i landet, är på riksplanet en av de viktigaste lederna för specialtransporter och föreslås bli upptagen i det europeiska TEN-nätet. Även det för delgeneralplanen centrala avsnittet av Kristinestadsvägen mellan riksväg 8 och Björnövägen hör till vägnätet för stora specialtransporter. I och med delgeneralplanen stärks Kristinestadsvägens ställning som regionväg och förbindelse mellan det nya industriområdet och Björnövägen och Björnö hamn. Från industriområdet har därtill anvisats en riktgivande spårförbindelse mot hamnen.

En sund och trivsamt livsmiljö har eftersträvat genom att man i delgeneralplanen anvisat industri- och lagerområdet på ett tillräckligt långt avstånd från den befintliga bosättningen och de värdefulla natur- och kulturmiljöobjekten. På det sättet minimeras riskerna vid eventuella olyckor och störningar. Mellan solkraftsområdena och bosättningen har ett avstånd på 30 meter anvisats för att minimera olägenheterna för de boende. I delgeneralplanen har man strävat efter att beakta de ekologiska förbindelserna från näromgivningen till planområdet samt från planområdet till Natura 2000-områdena i näromgivningen samt tillräckligt bra rekreativmöjligheter genom att anvisa tillräckligt med områden som lämpar sig för rekreation utanför de områden som ska byggas, dvs. mellan de olika funktionerna i planområdet, och genom att på plankartan och i planeringen av markanvändningen beakta de natur- och kulturmiljövärden som framkommit i de inventeringar och utredningar som gjorts i området.

Delgeneralplanens förhållande till Österbottens landskapsstrategi 2022-2025, strategin för innovation och tillväxt 2022-2025 samt Kristinestads stads strategi

Delgeneralplanen verkställer målen i Österbottens landskapsstrategi 2022-2025 i och med att den främjar ett mångsidigt näringsliv och tillväxt i regionalekonomin samt stöder den gröna omställningen, som i sin tur stöder omstruktureringen inom ekonomin och uppbyggandet av ett kolneutralt välfärdssamhälle i enlighet med målen i Den europeiska gröna given. Delgeneralplanen verkställer strategin för innovation och tillväxt i Österbotten 2022-2025 bl.a. genom att stärka förutsättningarna för ekonomisk hållbar tillväxt, såsom att stärka konkurrenskraften och verksamhetsbetingelserna för företag som är inriktade på förnybar energiproduktion, och Delgeneralplanen verkställer också Kristinestads strategiska mål för år 2025 genom att främja näringslivets tillväxt och uppkomsten av nya arbetstillfällen.

Delgeneralplanens förhållande till Österbottens landskapsplanering

Delgeneralplanen har utarbetats i enlighet med målen i den gällande landskapsplanen. I den gällande landskapsplanen 2040 är delgeneralplaneområdet främst utanför beteckningarna för områdesanvändningen och endast en liten del av det i söder har anvisats som ett område för tätortsfunktioner. I planområdet har landskapsplanen anvisat t.ex. en stor transformatorstation, fornlämningar, ett område som är viktigt med tanke på naturens mångfald, en kulturhistorisk vägsträckning, region- och förbindelsevägar samt en riktgivande friluftsled. I den nu aktuella delgeneralplanen har planområdets kulturhistoriska värden, arkeologiska värden och naturvärden identifierats utifrån de gjorda inventeringarna och utredningarna, och värdefulla objekt har anvisats på plankartan med tillbörliga planbeteckningar och -bestämmelser.

I delgeneralplanen har Kristinestadsvägen anvisats som en regionväg och Carlsrovägen som en förbindelseväg som är en del av en historisk vägsträckning och därför bör bevaras. På plankartan har man dessutom beaktat de befintliga kraftledningarna och den stora transformatorstationen genom anvisandet av ett område för energiförsörjning. I delgeneralplanen har dessutom anvisats bl.a. ett område för produktion av solenergi, ett industri- och lagerområde där en betydande anläggning för produktion eller lagring av farliga kemikalier får placeras samt bostadsområden. Bostadsområdena har anvisats i huvudsak enligt det genomförda bostadsbyggandet.

I planområdets södra del har ett nytt småhusdominerat bostadsområde anvisats i Borgmästarängen, i detaljplaneområdet i söder. Det stöder sig på servicen i Kristinestads centrum.

EN-aur-områden

Det bedöms att delgeneralplanen kommer att verkställa målen i landskapsplanen även i fråga om de områden som reserverats för produktion av solenergi. I Österbottens landskapsplan 2040 eller i Österbottens landskapsplan 2050, som håller på att utarbetas, har inga områden anvisats särskilt för produktion av solkraft. Enligt en allmän planeringsbestämmelse om solenergi i landskapsplanen bör man vid planering av vidsträckta områden för produktion av solenergi i första hand placera dessa områden i närheten av behövlig infrastruktur. Vid planering av området ska man beakta konsekvenserna för bosättning, rekreation och primärproduktion samt för landskaps-, kulturmiljö- och naturvärden.

I utredningen om solenergi som sammanställts inför Österbottens landskapsplan 2050 konstateras, att även om det finns potentiella områden vida omkring i landskapet anses potentialen för solenergiproduktion vara störst där produktionen är tekniskt och ekonomiskt lönsam. På sådana områden kan den el som produceras antingen användas direkt eller lagras eller så finns det förbindelser för elöverföring nära. Planlösningen i Österbottens landskapsplan 2040 med en planeringsbestämmelse för solenergi som gäller för hela planområdet kan också anses vara en lämplig utgångspunkt med tanke på Österbottens landskapsplan 2050. I utredningen fastslås att landskapsplanen bara styr sådana frågor som har en nationell eller regional betydelse eller som berör fler än en kommun. Landskapen har behandlat solenergi ur sina egna utgångspunkter eftersom det inte finns någon entydig definition av storleken på "ett solkraftverk av betydelse för landskapet" som skulle kunna betraktas som en allmän utgångspunkt vid landskapsplaneringen. I Finland finns det inte heller någon etablerad praxis för planbeteckningar på områden för produktion av solenergi.

Även om strävan efter ett kolneutralt välfärdssamhälle som är förenligt med målen i Den europeiska gröna given nämns bland landskapets strategiska utgångspunkter, och solkraftverket för produktion av förnybar energi som anvisats i delgeneralplanen bidrar till uppnåendet av dessa mål, bedöms solkraftverket dock medföra omedelbara konsekvenser dock främst för den lokala naturen och byggda miljön, inte i vidare utsträckning på landskapsnivå. Sol-

kraftsområdena har i enlighet med bestämmelsen i landskapsplanen anvisats i närheten av den befintliga infrastrukturen, i ett område som är ändamålsenligt både tekniskt och med hänsyn till trafiken. I solkraftsområdet finns inga skyddade arkeologiska objekt, naturobjekt eller skyddade byggda kulturmiljöer. Enligt ansökan om MKB-behovsprövning för solkraftverk (Sweco 2022) skulle projektet inte utgöra något hinder för det överföringsavlopp, den stomvattenledning och den kraftledning som anvisats i landskapsplanen samt deras förbindelsebehov, och inte heller avsevärt försvåra genomförandet av dem. Den kulturhistoriskt betydande vägsträckningen samt riksvägarna och stamvägarna skulle också bevaras vid genomförandet av planerna. Den stora transformatorstationen skulle stå kvar på sin plats om planerna genomförs, och att projektet förläggs till transformatorstationens omedelbara närhet är ett förnuftigt sätt att utnyttja befintlig infrastruktur.

T/kem-området

I Österbottens landskapsplan 2040 anvisas regionalt betydande arbetsområden utanför områdena för centrumfunktioner samt industri- och lagerområden som områdesreserveringar. I landskapsplanen 2040 har sammanlagt fyra industriområden anvisats i Kristinestad. Det T/kem-område som nu anvisats i delgeneralplanen hör inte till dessa. I landskapsplanen har med T/kem-beteckningen anvisats de industri- och lagerområden som har anläggningar förenliga med Seveso III-direktivet och en konsulteringszon på minst 1 km. I fråga om landskapsplanen 2050 konstateras att planlösningen särskilt fokuserar på att arbetsplats- och industriområdena ska vara lättillgängliga och placeras nära stora trafikleder. För varje pendlingsområde anvisas nya områden för att industrin kan expandera. I planlösningen betonas vidare att det ska finnas industriområden i närheten av varje tätort. Enligt landskapsförbundets bemötande om planutkastet tar Österbottens landskapsplan 2050 hänsyn till de fabriker som kommer att grundas i Kristinestad bl.a. i utformningen av Sydösterbottens utvecklingszon.

Även om den gällande landskapsplanen inte direkt gör det möjligt att placera ett T/kem-område i planområdet, är det motiverat med en anläggning som producerar grönt väte då en sådan har positiva effekter till exempel för antalet arbetstillfällen och kommunekonomin. I delgeneralplanen har man strävat efter att förutse eventuella olägenheter av industriområdet, till exempel för miljön, rekreationsbruket och trafiken, genom att anvisa ett tillräckligt avstånd till bosättning, värdefulla natur- och kulturmiljövärden och andra

funktioner i området samt genom att utnyttja det befintliga trafiknätet. Man har strävat efter att bevara tillräckligt med områden som lämpar sig för rekreation utanför de områden som ska bebyggas samt beakta grönförbindelserna och de ekologiska förbindelserna till planområdet och från planområdet till näromgivningen. Användningsändamålet för de områden som reserveras för industri preciseras allteftersom planprocessen fortskrider och de aktörer som etablerar sig i industriområdet ansvarar för ett eventuellt förfarande för miljökonsekvensbedömning (MKB), som konkretiserar bl.a. riskhanteringen samt beskriver närmare vilka konsekvenser verksamheten har för naturen och för den byggda miljön.

Konsekvenser för landskapet

Genomförandet av delgeneralplanen bedöms ha konsekvenser för landskapet och byggandet enligt planen kommer att förändra landskapsstrukturen permanent. Landskapet påverkas mest i solkraftverksområdet (EN-aur) samt i industri- och lagerområdet, där en betydande anläggning för produktion eller lagring av farliga kemikalier får placeras (T/kem). Landskapskonsekvenserna uppkommer framför allt när trädbestånd och vegetation avlägsnas men också när trafiken regleras och terrängen bearbetas. I det nya småhusdominerade bostadsområdet i Borgmästarängen bedöms däremot inte uppkomma några betydande förändringar i landskapet och det framtida byggandet kan anpassas till det befintliga samt till miljön och tätortsbilden i området.

Industri- och lagerområde

Byggandet av T/kem-området kommer att förändra landskapet från ett skogsklätt område till ett bebyggt och i huvudsak asfalterat industri- och lagerområde. Industri- och lagerområdet omfattar sammanlagt ca 237 ha och består i dag av skog. Träd kommer att avlägsnas i betydande omfattning när området ska byggas. Det befintliga beståndet skyddar utsikten till exempel mot Kristinestadsvägen samt mot bosättningen kring träsket, och därför kommer avlägsnandet av beståndet att öka landskapskonsekvenserna av byggandet. Den största förändringen i landskapet kommer dock att synas just åt Kristinestadshållet.

Solkraftverk

I samband med avgörandet om planeringsbehovet för ett solkraftverk gjordes en MKB-behovsprövning (Sweco 2022), där man be-

dömde projektets landskapskonsekvenser heltäckande och åskådliggjorde anpassningen av byggandet till miljön bl.a. med illustrationer. Enligt ansökan om MKB-behovsprövning är solkraftverkets paneler ca 3,6 meter höga, men vid bedömningen av konsekvenserna för landskapet har man antagit att de högsta punkterna på panelerna är på en höjd av 4,0 meter för att man ska kunna få en bild av de maximala konsekvenserna. På grund av lagstiftningen i anslutning till elproduktion ska solkraftverk dessutom inhägnas med minst 2,0 meter höga skyddsstaket. För att lindra landskapskonsekvenserna har man i projektet beslutat att anpassa skyddsstaket till miljön med hjälp av planteringar. Beslut om vad som ska planteras och hur fattas emellertid först i bygglovsskedet tillsammans med staden.

Solpanelerna är lägre än ett fullvuxet trädbestånd och därför riktas deras konsekvenser för landskapet i regel till näromgivningen kring solpanelsfältet, dvs. deras närinfluensområde. Solkraftverksområdet och dess näromgivning är i huvudsak ekonomiskog och därför är projektets konsekvenser för landskapet mycket ringa och berör de vägar som tangerar solpanelsområdena. I fråga om landskapskonsekvenserna är Kristinestadsvägen (lv 622) och Björnövägen de viktigaste vägförbindelserna. Travbanan vid Nedsjö och de öppna landskapsrummen vid kraftledningarna söder om planeringsområdet utgör undantag till de skogsdominerade landskapsvyerna.

Även om byggandet av solpanelsfält i fråga om höjden inte skulle medföra några negativa konsekvenser för landskapet, ska mängden virke som ska avlägsnas sättas i proportion till den sammanlagda arealen av EN-aur-områdena i delgeneralplanen, ca 127 ha. (Avverkningsvolymen har uppskattats till ca 15 100 m³, vilket baserar sig på Naturresursinstitutets (VM13 2019–2020) siffror över beståndets medelvolym på skogsmark per landskap (Österbotten 139 m³/ha)). Planeringsområdet ligger emellertid på ett relativt flackt område, gör att konsekvenserna för vyerna lindras på ett naturligt sätt. De mindre kullarna inom planeringsområdet (ca 1–2 meter höga) skulle dessutom eventuellt jämnas ut för panelfälten. Av dessa anledningar har Kristinestadsvägen, området mellan Björnövägen och Skrattnäsvägen samt den öppna vyn över Nedsjö travbana bedömts vara de viktigaste med tanke på projektets konsekvenser för landskapet. I dessa områden rör det sig förhållandevis mest människor och landskapskonsekvenserna är som störst på dessa ställen.

Fotografier från Kristinestadsvägen norrut och söderut (Sweco 2022):



Konsekvenser för naturmiljön

Konsekvenser för värdefulla naturtypsobjekt och vegetation

Det byggande som delgeneralplanen möjliggör kommer att förändra naturmiljön särskilt i och med byggandet av solkraftverk och industri. Att träd och annan vegetation avlägsnas kommer att ha störst inverkan på naturmiljön. I samband med delgeneralplanen och det separata solkraftverksprojektet har heltäckande naturinventeringar utarbetats, i vilka områdets naturvärden har fastställts. I delgeneralplanen har de värdefulla naturtypsobjekten anvisats i huvudsak utanför de områden som ska byggas och anvisats med tillbörliga planbeteckningar och -bestämmelser (luo). Enligt planbestämmelserna ska värdefulla naturtypsobjekt bevaras eller i naturligt tillstånd, eller så får åtgärder som försämrar naturvärdena inte vidtas i området. De värdefulla naturtyperna omfattar lunden på västra sidan av Solvängen, den gamla skogen vid Solvängen, hällmarksskogen vid Bergmansberget, våtmarken vid Flybäcksdiket, den gamla skogen väster om Gamla Närpesvägen samt den fuktiga lunden vid kraftledningen.

Mitt i solkraftsområdet finns det enligt naturinventeringen (Kanckos 2022) ett objekt som är förenligt med skogslagen (trädfattig myr). I delgeneralplanen har myren anvisats med beteckningen luo-7. Vid genomförandet av solkraftverksområdet blir dock en 15 meter bred skyddszon kvar mellan det värdefulla naturobjektet och de egentliga panelfälten. I ansökan om MKB-behovsprövning för solkraftverket konstateras, att skogslagsobjektet sannolikt kommer att förändras på lång sikt när omgivningen förändras och att konsekvensernas omfattning och hur snart de infaller beror på sättet att grundlägga solcellerna, eftersom de påverkar dagvattenflödet till området. Att naturvärdena i området i fråga förändras på lång sikt bedöms dock vara en relativt liten olägenhet när man beaktar att dess värden baserar sig på de lokala terrängformerna som gör att dagvatten rinner in till området från den intilliggande kullen och som bildar en liten lokal myr.

Industri- och lagerområdet i delgeneralplanen är i huvudsak frisk moskog och enligt naturinventeringen finns det inga värdefulla naturtypsobjekt som bör beaktas särskilt i planen.

Konsekvenser för djur

I delgeneralplanen har de djurarter som ska skyddas i planområdet beaktats med luo-beteckningar och behövliga planbestämmelser. Luo-områdena har anvisats i jord- och skogsbruksdominerade områden utanför de områden som ska byggas. Enligt 78 § i naturvårdslagen (9/2023) är det förbjudet att förstöra eller försämra förökings- eller rastplatser för arter som nämns i bilaga IV till habitatdirektivet, såsom flygekorre, åkergröda och bred kärrtrollslända. I det område där det förekommer sotnätfjäril får inga åtgärder som försämrar artens livsmiljö vidtas, och arten ska tas i beaktande bl.a. när underhåll utförs på kraftlinjerna.

Fågelbeståndet

Byggande enligt delgeneralplanen kommer att förminska det nationellt betydande fågelområdet Sydösterbottens skogar (FINIBA) särskilt i EN-aur- och T/kem-områdena allteftersom skogsarealen minskar. FINIBA-områdena är nationellt betydande häcknings- eller samlingsområden för hotade fågelarter, nära hotade fågelarter och fågelarter som omfattas av Finlands internationella specialansvar. FINIBA-området Sydösterbottens skogar är drygt 51 000 ha stort. Tjäder, lavskrika och tretåig hackspett är de arter som utgjort grunden för klassificeringen som ett FINIBA-område. I syn-

nerhet lavskrika och tretåig hackspett är typiska arter i gamla grandominerade skogar. Tjäder och lavskrika kräver vidsträckta skogsområden där andelen gamla bestånd är stor. Under terrängarbetet i anslutning till naturinventeringen påträffades emellertid inte en enda av nämnda fågelarter. I Finlands Artdatacenters material finns inte heller några omnämmanden om lavskrika eller tjäder. I utredningsområdet gjordes en vinterobservation av tretåig hackspett 2011. I utredningsområdet finns det två grandungar som lämpar sig för tretåig hackspett. I delgeneralplanen ligger dessa inom de värdefulla naturtyperna i de gamla skogarna vid Solvängen och på västra sidan av Gamla Närpesvägen. Enligt bestämmelserna i delgeneralplanen ska områdena bevaras i naturligt tillstånd.

Det häckande fågelbeståndet består främst av skogsfåglar och fåglar som trivs i öppna buskmarker – dessa har revir bl.a. i ledningsgator och på kalhyggen. Största delen av arterna är vanliga men här häckar också flera arter som klassificerats som hotade eller nära hotade. Bland de hotade titorna finns det uppskattningsvis fyra par talltitor och sju par tofsmesar som häckar i området. Särskilt talltitor trivs i gamla skogsdungar och den gamla skogen vid Solvängen och den gamla skogen väster om Gamla Närpesvägen lämpar sig bäst för arten. För titorna är det viktigt att dessa skogar bevaras.

Fladdermöss och andra däggdjur

Delgeneralplaneområdet har knappt någon betydelse för fladdermössen och i de terrängarbeten som gjordes inom ramen för naturinventeringen observerades inga dagsgömslen, bortsett från några ihåliga träd. I området har ingen separat kartläggning gjorts över däggdjuren, men det förekommer säkert typiska skogsarter som berörs av ändringarna i delgeneralplaneområdet, som att skogsarealen minskar, terrängen bearbetas för att senare bebyggas. I delgeneralplanen har man strävat efter att bevara de grönområden som anvisats utanför byggandet som sammanhängande områden och på det sättet trygga områdets ekologiska och rekreativmässiga funktion.

Konsekvenser för Natura 2000-områden

I delgeneralplaneområdet finns inga områden som hör till nätverket Natura 2000 och inga särskilda naturskyddsobjekt, men det gränsar i söder till Natura 2000-området *Skog vid Norrfjärden*

(SACFI0800154). På dess nordöstra sida finns ett naturskyddsområde på privat mark (YSA), *Fjärdsgrund* samt ett Natura 2000-område, *Tegelbruksbacken* (SACFI0800140). Natura 2000-området *Kristinestads skärgård* (SAC/SPA FI0800134) finns ungefär en kilometer från planområdet mot väster. Natura 2000-området Skog vid Norrfjärden (SAC) är i egenskap av representativ boreal skog och våtmarksnatur ett viktigt skyddsobjekt, och Natura 2000-området Tegelbruksbacken (SAC) ett mångsidigt, vidsträckt område som utgör en värdefull vårdbiotop. Natura 2000-området Kristinestads skärgård (SAC/SPA) är ett exempel på naturtyperna i den smala och klippiga skärgården längs en del av Bottenhavets kust som bevarats nästan obebyggd och i naturligt tillstånd. Området är ett viktigt häckningsområde för fåglar och en del av det är även en rastplats för fåglar under höst- och vårflyttning. I området finns det representativa och artrika strandängar, ståtliga blåstångvallar samt gamla talldominerade barrskogar. En del av området är även viktigt med hänsyn till rekreationsbruket.

Över delgeneralplaneområdet utarbetas en separat Natura-behovsprövning, där man granskar hur den förändrade markanvändningen och de planerade verksamheterna påverkar Natura 2000-området Skog vid Norrfjärden. Enligt ansökan om MKB-behovsprövning i anslutning till solkraftverksprojektet bedöms projektet inte ha några betydande konsekvenser för Natura 2000-områdena Tegelbruksbacken och Kristinestads skärgård. Däremot skulle träd fällas på norra sidan av Natura 2000-området Skog vid Norrfjärden i samband med byggandet, vilket i teorin skulle kunna påverka det dagvatten som rinner till Natura 2000-området. Hur stora konsekvenserna blir och hur snabbt de uppträder beror på sättet att grundlägga solcellerna, eftersom de påverkar dagvattenflödet från planeringsområdet. I projektet skulle man emellertid inte anlägga hårda ytor som inte släpper igenom vatten, utan grus och mindre växter skulle bli kvar under solpanelerna. Således bedöms projektet ha högst ringa konsekvenser för de skyddsvärden som utgjort grunden för skyddet i Natura 2000-området Skog vid Norrfjärden.

Konsekvenser för mark- och berggrund, grundvatten och vattendrag

Marken är i huvudsak morän (blandad jordfraktion) med mindre inslag av lera och berggrund. Berggrunden i planområdet består främst av gnejs och vulkaniska stenarter. Österbottens kust eller Kristinestads stad hör inte till de områden där det finns risk för

höga radonhalter. Bara i planområdets nordöstra del förekommer det med måttlig sannolikhet sura sulfatjordar på ett litet område. Markanvändningen anvisas i ett område med bra byggbarhet; morän och bergbunden mark. Enligt en preliminär bedömning av massbalansen kan området för den tyngsta industrin grundläggas med lokala jordmassor. På industriområdets östra sida finns de utdikade myrområdena vid Gillermossen, vars byggande torde förorsaka betydande koldioxidutsläpp i förhållande till arealen. Delgeneralplanens konsekvenser för jordmånen hör främst samman med byggandet av industri- och lagerområdet samt med konsekvenserna under driften – dessa kommer att bedömas separat allteftersom verksamheterna i området preciseras. Miljökonsekvenserna av motorbanan och skjutbanan, som kommer att flyttas i och med delgeneralplanen, bedöms mer ingående när de nya lägena preciseras och planeringen fortskridit.

Planområdet ligger i två huvudvattenområden *Tjock å* och *Bottenhavets kustområde* samt delvis i avrinningsområdena kring Tjock ås nedre lopp, Flybäcksdiket samt mellanområdet 83V088. Söder om Storträsket börjar Flybäcksdiket, som strömmar genom planeringsområdet mot Norrfjärden i söder. De närmaste grundvattenområdena finns inom en radie av ca 10 km från planområdet. I delgeneralplaneområdet utarbetas en mer detaljerad dagvattenutredning när de kvartersvisa planerna och ändamålen för olika områden har preciseras. I området för solkraftverk hanteras kvaliteten på dagvattnet genom sedimentering och fördröjning i separata bassänger innan det leds bort från området. En preliminär dikningsplan som visar det ungefärliga läget för bassängerna finns som bilaga till ansökan om behovsprövning för solkraftverksprojektet. I samband med den detaljerade planeringen kommer dagvattenhanteringen att planeras mer ingående eftersom sättet att grundlägga kraftverken kan påverka dagvattnet, undervegetationen och jordmånen. I solkraftverksområdet anvisas inget byggande i skyddsområden längs landsvägar och inget dagvatten leds bort till sidodiken längs landsvägar. I och med projektet skulle träd fällas på norra sidan av Natura 2000-området, vilket i teorin skulle kunna påverka det dagvatten som rinner till Natura 2000-området. Hur stora konsekvenserna blir och hur snabbt de uppträder beror på sättet att grundlägga solcellerna, eftersom de påverkar dagvattenflödet från planeringsområdet.

Konsekvenser för den byggda miljön

Delgeneralplaneområdet är i huvudsak ett glesbygdsområde som domineras av skog. I planområdet finns för närvarande glest placerade småhus och t.ex. en travbana, skjutbana, motorsportsbana och stor transformatorstation. På delgeneralplanens norra och västra sidan finns främst fritidsbebyggelse som är förenlig med strandgeneralplanen, och söder om planområdet småhusbebyggelse som är förenlig med detaljplanen. Delgeneralplanen förändrar den byggda miljön i och med byggandet av ett solkraftverks- och industriområde. Området för industri- och lagerbyggnader kommer att bilda en egen byggd miljö som är förhärskande i landskapsbilden. Dessutom har en skjutbana och en motorsportsbana anvisats i norra delen av industri- och lagerområdet i den delgeneralplan som nu håller på att tas fram. Omgivningen kring industriområdet kommer emellertid att även efter planen bevaras parklik/skoglik, och i närheten av det har inget annat byggande anvisats förutom bosättning.

Konsekvenser för byggd kulturmiljö och fornlämningar

Den byggda kulturmiljön

I anslutning till delgeneralplanen har den byggda kulturmiljön inventerats heltäckande. I identifieringen har kulturarvsvärdena fastställts och de har anvisats på delgeneralplanekartan med tillbörliga planbeteckningar och -bestämmelser. Det inventerade bostadshuset på adressen Carlsrovägen 268 har anvisats som en byggnad som ska skyddas (sr) och som inte får rivras. Reparations- och ändringsarbeten ska vara sådana, att de bevarar byggnadens speciella värden. Hela kulturlandskapet på Storträskets västra strand anvisats som ett för stads- eller bybilden värdefullt område (sk), vars kulturhistoriska särdrag ska bevaras. Både det skyddade bostadshuset och kulturlandskapet som helhet ligger i delgeneralplanen i ett område för egnahemshus (AO). Delgeneralplanen bedöms inte påverka bevarandet av kulturarvsvärdena vid nämnda objekt, eftersom det är beläget ett stycke från de övriga verksamheterna i delgeneralplanen och från det byggande som orsakar landskapsförändringar (solkraftverks- och industriområdet).

Vid det nya bostadsområdet vid Borgmästarängen, i södra delen av AP-området finns en öppen åker/äng som i delgeneralplanen har anvisats som ett landskapsmässigt värdefullt område som ska bevaras öppet (ma). Landskapsområdet sträcker sig delvis ut över

AP-området, och därför ska uppmärksamhet vid den mer detaljerade planeringen fästs vid att åkern/ängen bevaras öppen och att byggandet på ett lämpligt sätt anpassas till landskapet och miljön.

Carlsro museiområdet på Storträskets sydvästra sida, utanför delgeneralplaneområdet, är byggd kulturmiljö av riksintresse (RKY). Delgeneralplanen bedöms inte påverka bevarandet av RKY-områdets värden eftersom inget byggande eller annan ny markanvändning har anvisats i närheten av RKY-området. Avståndet till närmaste solkraftverksområde är över 400 meter och området är trädbevuxet. I Österbottens landskapsplan 2040 anvisas sträckningen för en kulturhistoriskt betydande väg, som följer vägsträckningarna för dagens Carlsroväg samt Närpesvägen i södra delen. Vägsträckningen har i delgeneralplanen anvisats som en förbindelseväg/matargata som ska bevaras (yt/s). På västra sidan av Carlsrovägen anvisar delgeneralplanen solkraftsområden samt bostadsområden för egnahemshus, där det redan finns ett byggnadsbestånd. Det nya bostadsområdet i Borgmästarängen har anvisats på västra sidan av Gamla Närpesvägen. Enligt planbestämmelsen ska solpaneler placeras på ett avstånd av minst 20 meter från landsvägens mittlinje. Delgeneralplanen bedöms inte nämnvärt påverka bevarandet av vägsträckningarna i fråga.

Fornlämningar

I planeringsområdet finns två fasta fornlämningar enligt fornlämningsregistret; Bergmannasbergen och Stormossen, samt Solvängen, som klassificeras som ett annat kulturarvsobjekt: Båda fasta fornlämningsobjekten är gravrösen från brons-/järnåldern. Solvängenin är en staplad stenmur i östlig-västlig riktning, till vilken även hör ringformade stenvallar på norra sidan. Det inhägnade området utgör en sammanhängande helhet som även omfattar rester av en byggnad i den nordöstliga delen.

Stormossen ligger i planområdets nordöstra del, på västra sidan av Gamla Närpesvägen, på ett avstånd av ca 550 meter mot norr från det i delgeneralplanen anvisade skjutbaneområdet (EA). Fornlämningsobjektet (sm) har anvisats i ett jord- och skogsbruksdominerat område, utanför de områden som ska byggas. Genomförandet av delgeneralplanen bedöms inte nämnvärt påverka objektets värden eller bevarandet av det. Bergmannasbergen ligger i sydvästra delen av industriområdet i delgeneralplanen och objektet har i planen anvisats med gränser som är förenliga med fornlämningsregistret. Byggandet av industriområdet kommer oundvikligen att starkt påverka bevarandet av fornlämningsobjektet och grunden

för skyddet. I samband med delgeneralplanen undersöks bl.a. möjligheterna att avföra objektet eller alternativt att precisera skyddsbestämmelserna och gränserna när de framtida industriverksamheterna har preciserats.

Solvängen, som har klassificerats som ett annat kulturarvsobjekt, finns på sydvästra sidan av Bergmannasbergen, i området mellan Kristinestadsvägen och Gamla Närpesvägen. I delgeneralplanen har objektet beaktats enligt de gränser som fastställts i den arkeologiska inventeringen så, att avgränsningen utöver de tidigare identifierade stenvallarna även omfattar stengärdeskonstruktionen (150 m c 450 m) på objektets östra sida. Dessutom har det föreslagits att objektet ska få statusen som arkeologiskt objekt av riksintresse (VARK). Objektet är beläget i ett skogs- och jordbruksdominerat område, där delgeneralplanen inte anvisar något byggande eller någon annan ny markanvändning. Omedelbart norr om objektet har ett tämligen stort föröknings- och rastområde för flygekorrar anvisats. Enligt lag är det förbjudet att förstöra eller försämra området och därmed lättas trycket på markanvändning i näromgivningen kring objektet. Delgeneralplanen bedöms inte ha någon betydande inverkan på Solvängen, som ju klassificerats som ett annat kulturarvsobjekt, men delgeneralplanens riktgivande spår linje öster om industriområdet och byggandet av rörledningen samt övrig markanvändning i industriområdet kan i framtiden medföra behov av att göra en ny bedömning av konsekvenserna senast när industriområdet detaljplanläggs.

Konsekvenser för rekreativ bruket

Planområdet är till stor del skog som har rekreativvärden för invånarna i de närliggande områdena och för stadsborna. Dessutom är planområdet ett rekreativområde även för de fritidsboende i strandgeneralplanen. I den gällande landskapsplanen finns det ett rekreativmål (motorbanan), en riktgivande friluftsled samt en riktgivande cykelled inom planområdet. Den detaljerade planeringen och markeringen av friluftsleden ska enligt planbestämmelsen göras i samarbete med markägarna och myndigheterna, och friluftsledens betydelse i grönområdessystemet ska tas i beaktande vid planeringen av den. I den mån det är möjligt ska friluftsleder koppla samman bl.a. rekreativområden, värdefulla kulturmiljöer och naturskyddsområden till ett nätverk på landskapsnivå. Vid planeringen av den riktgivande cykelleden ska man sträva efter att utnyttja befintliga vägar och gång- och cykelbanor samt göra det möjligt att – på samma sätt som för friluftsleden – integrera den i ett nätverk på landskapsnivå (EuroVelo).

Delgeneralplanen bedöms ha betydelse för rekreationsområdenas omfattning i och med att man vid genomförandet av planen avlägsnar träd och vegetation, både när solkraftverket och när industriområdet ska byggas. Planområdet är i sin helhet dock över 1 000 ha, varav 237 ha är industriområden och ca 127 ha är solkraftverksområden. På det hela taget kvarstår efter delgeneralplanen över 520 ha av jord- och skogsbruksområden som lämpar sig för rekreation, dvs. över hälften av planområdets totala areal. Motorbanan, som i landskapsplanen har beteckningen för ett rekreativsmål, kommer i och med delgeneralplanen att flyttas till planområdets norra del, där byggandet av den nya banan kommer att förutsätta jordbearbetning och avlägsnande av vegetation. Genomförandet av delgeneralplanen bedöms inte påverka cykel- eller rekreations-/naturlederna i omgivningen kring planområdet.

Rekreativbruket har utretts bl.a. med hjälp av en webbenkät i beredningsskedet och om projektet ordnas ett informations-/invånarmöte där invånare och andra intresserade kan ta ställning och ställa frågor om projektet.

Konsekvenser för trafiken

Trafikmässigt läge

Det nya industriområdet som läggs fram i delgeneralplanen ligger fördelaktigt med hänsyn till fordonstrafiken längs regionväg 662, ungefär 2 km från riksväg 8 och ungefär 8 km från Kristinestads hamn. Avståndet från Kristinestads centrum till det nya industriområdet är ca 4 km. Således kan området nås mycket enkelt med fordon i den lokala trafiken och i trafiken på landskaps- och riksnivå. Sjövägen är området väl tillgängligt även internationellt. För tillgängligheten mellan hamnen och industriområdet anvisas ny spårtrafik i delgeneralplanen. Mellan havet och industriområdet har dessutom anvisats en ny rörledning.

Från det nya industriområdet är det möjligt att anvisa fordonstrafik förutom via regionväg 662 även via Närpesvägen till riksväg 8, vilket betyder att två räddningsvägar kan genomföras till området från olika håll. Detta bör beaktas i den fortsatta planeringen eftersom det med tanke på exceptionella situationer är särskilt viktigt med alternativa trafikförbindelser till områden där det finns risk för storolyckor.

Mobilitetsvanor

Mobilitetsvanorna hos dem som färdas i planområdet har uppskattats utifrån resultaten från den senaste persontrafiksundersökningen (2022). Enligt undersökningen företas 76 % av resorna med bil i områden som motsvarar strukturen i Kristinestads. Kollektivtrafikens andel är bara några % och till fots och med cykel görs ca 18 % av resorna.

Fordonstrafiken

År 2021 var medeldygnstrafiken på regionväg 662 (Kristinestadsvägen) ca 700 fordon och på riksväg 8 norrut ca 3 100 fordon och söderut ca 2 800 fordon. På förbindelseväg 6620 var medeldygnstrafiken i planeringsområdet ca 190 fordon år 2011.

De anvisade områdena för energiproduktion kommer att genomföras som solkraftsområden, varvid trafiken efter byggnadsskedet främst består av servicetrafik (1–2 gånger i veckan).

I området finns för närvarande en skjutbana och en motorbana som i och med den nya delgeneralplanen flyttas norrut. Om servicenivån förbättras i dessa områden kan det hända att trafiken ökar något, men inte i betydande utsträckning.

Den fordonstrafik som bostadsområdena alstrar har uppskattats utifrån den färskaste persontrafikutredningen, där största delen av dagens resor (76 %) görs med personbil. Den fordonstrafik som alstras i de nya bostadsområdena uppgår till ca 80–90 fordon per dygn (medeldygnstrafik).

Hur mycket fordonstrafik som uppkommer av industriområdet (T/kem) beror i hög grad på vilka verksamheter som placeras i det. I punkten Trafikprognos beskrivs alternativ som den kommande fordonstrafiken har uppskattats utifrån. Alla alternativ är mycket optimistiska i förhållande till dagens näringsverksamheter i Kristinestad, dvs. så kallade maximalalternativ. I maximalalternativen är antalet fordon i dygnet ca 9 300 (inkl. inkommande och utgående trafik), om alla arbets- och ärenderesor görs med bil och om ingen spårtrafik genomförs till området.

Transporter med tunga fordon

År 2021 var medeldygnstrafiken på regionväg 662 (Kristinestadsvägen) ca 70 tunga fordon och på riksväg 8 norrut ca 540 tunga fordon och söderut ca 560 tunga fordon. På förbindelseväg 6620

var medeldygnstrafiken i planeringsområdet ca 15 tunga fordon år 2011.

Konsekvenserna för transporter med tunga fordon uppkommer främst av det nya industriområdet, som är beläget längs regionväg 662 och nära riksväg 8, dvs. det har ett fördelaktigt läge med hänsyn till tunga transporter. Från industriområdet kan en förbindelse genomföras också via Närpesvägen till riksväg 8. Vidare har en ny spårtrafikförbindelse till området anvisats i delgeneralplanen.

Mängden tung trafik ökar när det nya industriområdet byggs. Hur mycket tung fordonstrafik som uppkommer av industriområdet beror i hög grad på vilka verksamheter som placeras i det. I punkten Trafikprognos beskrivs alternativ som den kommande tunga fordonstrafiken har uppskattats utifrån. Enligt prognosen uppgår mängden tung trafik som alstras i området till ca 2 500 fordon i dygnet (inkl. inkommande och utgående trafik), om ingen spårtrafikförbindelse genomförs till området.

Om spårförbindelsen genomförs torde nästan all godstrafik till hamnen ske i form av spårtrafik, varvid den tunga trafiken i vägnätet inte ökar nämnvärt.

Gång- och cykeltrafik

I en tätort som Kristinestad är andelen gång- och cykeltrafik av all mobilitet relativt liten (Persontrafikundersökningen 2022). I framtiden när kostnaderna för fordonstrafiken ökar kan det bli mer lockande att åka till arbete med cykel. Med hänsyn till avståndet kan industriområdet nås relativt enkelt med cykel från tätortsområdena i Kristinestad (4–5 km), men att cykelbana saknas längs största delen av Kristinestadsvägen försämrar säkerheten för cyklisterna och gör det mindre lockande att cykla till arbetet.

I punkten Trafikprognos beskrivs alternativ som den kommande gång- och cykeltrafiken har uppskattats utifrån. En del av resorna till och från arbetsplatserna kan företas med cykel. Om man jämför antalet cyklister i förhållande till resetyper (Persontrafikundersökningen 2022), kan området beroende på de olika alternativa utfallen alstra ca 30–230 cykelresor per dygn. Om man jämför antalet cyklister i förhållande till områdestyper (Persontrafikundersökningen 2022), kan området beroende på de olika alternativa utfallen alstra ca 15–100 cykelresor per dygn.

De nya bostadsområdena norr om tätorten Kristinestad är fördelaktigt belägna med hänsyn till gång och cykling, nära servicen i

tätorten. Närpesvägen, som förenar de nya bostadsområdena med tätorten, har en separat gång- och cykelbana ända till Skrattnäsvägen. Det nya bostadsområdet kommer att alstra ca 20 nya resor till fots eller med cykel per dygn.

Kollektivtrafik

I en tätort som Kristinestad har kollektivtrafiken en liten andel av all mobilitet (Persontrafikundersökningen 2022). Kollektivtrafikens servicenivå är relativt svag i förhållande till persontrafikens servicenivå (snabbhet, smidighet) i zonen kring riksväg 8 samt till exempel mellan Kristinestad och Närpes/Vasa. Kollektivtrafiken kan bli mer lockande allteftersom kostnaderna för fordonstrafiken stigar, men det skulle förutsätta stora satsningar på den regionala kollektivtrafiken.

Mellan Kristinestad och Närpes går det för närvarande bussar om morgnarna och eftermiddagarna, vilket även skulle tjäna trafiken till och från det nya industriområdet och de nya bostadsområdena, om en ny hållplats för kollektivtrafiken anvisas på regionväg 662 (Kristinestadsvägen nära det nya industriområdet).

I punkten Trafikprognos beskrivs alternativ som den kommande kollektivtrafiken har uppskattats utifrån. En del av resorna till och från arbetsplatserna kan företas med kollektiva trafikmedel. Om man jämför antalet passagerare inom kollektivtrafiken i förhållande till områdestypen (Persontrafikundersökningen 2022), kan området beroende på de olika alternativa utfallen alstra ca 6–40 resor med kollektivtrafik per dygn.

Trafikprognos för industriområdet

En trafikprognos har tagits fram för industriområdet i delgeneralplaneområdet. Utifrån prognosen har man bedömt planens konsekvenser för trafikens funktion och trafiksäkerheten i området. Planen har börjat utarbetas för att det ska bli möjligt att placera en väteanläggning och en anläggning för produktion av grönt stål i området. Dessa funktioner har varit utgångspunkter för trafikprognosen. Trafikprognosen förknippas med många osäkerhetsfaktorer som uttryckligen berör de verksamheter som placeras i området, antalet arbetsresor, omfattningen av skiftesarbete samt den faktiska områdeseffektiviteten. Därför bör trafikprognosen ses över under den fortsatta planeringen allteftersom utgångsinformationen preciseras.

Industriområdet kommer antagligen att byggas upp under de kommande 10–20 åren. Således kan de trafikmängder som läggs fram i trafikprognosen bli aktuella senast 2045. Därefter kan verksamheten i området effektiviseras och antalet arbetstagare öka. I trafikprognoserna har man inte beaktat spårtrafiken: om spårförbindelsen genomförs minskar mängden tung trafik avsevärt.

Liikenne-ennusteen pohjalle tehdyt olettamukset eri vaihtoehdoissa:

Vaihtoehto 1: Alueelle sijoittuu vetylaitos, terästehdas sekä muita sivutuotantolaitoksia. Alue toteutuu keskimäärin 0,1 aluetehokkuudella. Vetylaitoksessa työntekijöitä on 300 ja muualla noin 1/60 kerroneliöllä eli yhteensä noin 3300 työpaikkaa. Henkilöauton keskiuormitus 1,15.

Vaihtoehto 2: Alueelle sijoittuu vetylaitos ja teollisuuspuisto. Alue toteutuu keskimäärin 0,1 aluetehokkuudella. Vetylaitoksessa työntekijöitä on 300 ja muualla noin 1/100 kerroneliöllä eli yhteensä noin 1900 työpaikkaa. Henkilöauton keskiuormitus 1,15.

Vaihtoehto 3: Alueelle sijoittuu vetylaitos ja teollisuuspuisto. Alue toteutuu keskimäärin 0,1 aluetehokkuudella. Vetylaitoksessa työntekijöitä on 300 ja muualla noin 1/200 kerroneliöllä eli yhteensä noin 1900 työpaikkaa. Henkilöauton keskiuormitus 1,15.

(Antaganden i de olika alternativen som utgjort grund för trafikprognosen:

Alternativ 1: En väteanläggning, en stålfabrik och andra relaterade produktionsanläggningar förläggs till området. Områdeseffektiviteten blir 0,1 i snitt. Väteanläggningen har 300 arbetstagare och de övriga anläggningarna ca 1 arbetstagare/60 kvadratmeter våningsyta, dvs. sammanlagt ca 3 300 arbetstillfällen. Medelbelastningen på en personbil är 1,15.

Alternativ 2: En väteanläggning och en industripark förläggs till området. Områdeseffektiviteten blir 0,1 i snitt. Väteanläggningen har 300 arbetstagare och de övriga verksamheterna ca 1 arbetstagare/100 kvadratmeter, dvs. sammanlagt ca 1 900 arbetstillfällen. Medelbelastningen på en personbil är 1,15.

Alternativ 3: En väteanläggning och en industripark förläggs till området. Områdeseffektiviteten blir 0,1 i snitt. Väteanläggningen har 300 arbetstagare och de övriga verksamheterna ca 1 arbetstagare/200 kvadratmeter, dvs. sammanlagt ca 1 900 arbetstillfällen. Medelbelastningen på en personbil är 1,15.)

T-kem-alueen liikenne-ennuste eri toteumavaihtoehdoissa			
	Henkilöliikenne + pakettiautot / vrk sisääntulotiellä	Raskas liikenne / vrk sisääntulotiellä	Huipputunti sisääntulotiellä
<i>Vaihtoehto 1</i>	6700	2500	1900
<i>Vaihtoehto 2</i>	4200	2500	1300
<i>Vaihtoehto 3</i>	2800	2500	1100

(Trafikprognos för T/kem-området i de olika alternativa genomförandena (alternativ 1, 2 och 3): Persontrafik+ pakettbilar/dygn på infartsvägen; Tung trafik/dygn på infartsvägen; Rusningstimme på infartsvägen)

Trafikens funktion

Om största delen av trafiken till och från det nya industriområdet använder anslutningen till regionväg 662, kan det förutsätta att anslutningen ändras till en rondell. I en rondell kan man sannolikt säkerställa trafikens funktion. Behovet av en rondell påverkas också av en ökning i trafikmängderna på regionväg 662, som kan bli betydande om verksamheten kring Kristinestads hamn utvidgas i framtiden. Om spårförbindelsen genomförs kommer det att avsevärt minska belastningen av den tunga trafiken på anslutningen.

Av arbetsresetrafiken till det nya industriområdet kommer antagligen en stor del att ske över riksväg 8, vilket försämrar funktionen i anslutningen mellan regionväg 662 och riksväg 8 särskilt under rusningstimmarna på morgonen och eftermiddagen. Belastningen på anslutningen minskar om en del av trafiken använder anslutningen mellan Närpesvägen och riksväg 8 längre norrut.

När industriområdets verksamheter preciseras under den fortsatta planeringen bör man samtidigt kontrollera anslutningens funktion med hänsyn till de preciserade trafikprognoserna.

Trafiksäkerheten

Delgeneralplanen påverkar inte nämnvärt säkerheten för fordonstrafiken, om funktionen förbättras i anslutningarna mellan regionväg 662 och det nya industriområdet samt i anslutningarna till riksväg 8 och regionväg 662. Att en gång- och cykelled saknas längs regionväg 662 försämrar säkerheten för dem som cyklar till arbetet, i synnerhet eftersom den tunga trafiken eventuellt kommer att öka på vägen.

Konsekvenser för områdes- och samhällsstrukturen

Delgeneralplanen förtätar samhällsstrukturen i bostadsområdena i och med att stadens detaljplaneområde utvidgas naturligt i Borgmästarängen, där det nya småhusdominerade området sitter bra i den befintliga tätortsbilden. Största delen av planområdet är för närvarande ett skogsklätt glesbygdsområde som i norr och i väster gränsar till främst fritidsbebyggelse som är förenligt med stranddelgeneralplanen. Det solkraftverks- och industribyggande som anvisats i glesbygden binder området tätare till stadsstrukturen och till servicen i centrum. De nya arbetsplatserna som genomförandet av delgeneralplanen väntas/bedöms uppkomma främst i industriområdet främjar servicestrukturens utveckling i ett större område

av centrum (t.ex. restauranger och dagligvarubutiker) och förtätar samhällsstrukturen ytterligare.

Industriområdet kommer antagligen att byggas upp under de kommande 10–20 åren. I samband med bedömningarna av konsekvenserna för trafiken gjordes en känslighetsgranskning enligt en 10 % tillväxt fram till 2055 i en separat tabell där industriområdet beroende på områdeseffektiviteten och verksamhetens art bedöms ge upp till 1 900–3 300 nya arbetstillfällen. Det uppskattade antalet nya arbetstillfällen är betydande i en stad av denna storlek och kommer att kräva lösningar även för utvecklingen av boendet och servicestrukturen. Enligt gällande befolkningsprognos kommer antalet invånare i Kristinestad att vara 6 029 år 2030 och bara 5 569 år 2040. År 2021 var andelen unga under 15 år 12,3 % och andelen personer mellan 15 och 64 år, dvs. i stort sett den befolkning som är i arbetsför ålder, var 50,8 %. År 2022 uppgick arbetslöshetsgraden i Kristinestad till 5,7 %. Utvecklingen av näringslivet i området samt de nya arbetstillfällena som uppkommer tack vare nya investeringar bedöms ha betydelse för huruvida staden i framtiden kan locka folk i arbetsför ålder och därmed få nya invånare.

Konsekvenser för ekonomin och näringslivet

Delgeneralplanen har betydande konsekvenser för kommunekonomin, sysselsättningen samt näringslivets verksamhetsbetingelser särskilt när det gäller energiproduktion som grundar sig på förnybar energi samt industri som stöder den gröna omställningen. Enligt Finlands klimatstrategi kan de förändringar som behövs i samhället och särskilt inom industrin och energisystemet endast genomföras med stora investeringar. Dessutom har Finland förutsättningar att utveckla och kommersialisera vätelösningar till den globala marknaden. En tillräcklig kapacitet för produktion av ren el och investeringar i överföringsnätet och utlandsförbindelser gör det möjligt för Finland att på lång sikt utvecklas till ett exportland såväl för teknik som för väte och elektrobränslen.

De 1 000–3 000 nya arbetstillfällen som enligt uppskattningen uppkommer etappvis i den nya industriparken stärker kommunekonomin skattebas till exempel för upprätthållandet av offentlig service. Som bäst ger arbetsplatserna staden nya invånare och barnfamiljer som diversifierar befolkningsstrukturen i området. Den diversifierad befolkningsstruktur och en ökning i självförsörjningen på arbetstillfällen förutsätter framöver dock även att den offentliga servicen utvecklas, till exempel i fråga om daghem och skolor, men erbjuder samtidigt många olika möjligheter för olika

typer av privata företag och tjänsteleverantörer. I fråga om de arbetstillfällena som genomförandet av delgeneralplanen möjliggör bör det beaktas, att delgeneralplanen har en sysselsättande effekt redan i det skede när industriområdet och solkraftverket ska byggas.

Konsekvenser för människornas levnadsförhållanden och livsmiljö

Projektet bedöms inte ge några betydande negativa konsekvenser för levnadsförhållandena eller livsmiljön, även om planen minskar skogsarealen och därmed den areal som lämpar sig för rekreation, och skogslandskapet förändras till ett byggt industri- och energiproduktionsområde. Även om skogarna i området i hög utsträckning används för allmän rekreation och naturen är mångsidig, anvisas hela 520 ha, dvs. över hälften av planområdets areal som jord- och skogsbruksdominerade områden utanför de områden som ska byggas. De förändringar som sker i landskapet utanför tätorten och i tidigare obebyggda skogsmarker kan upplevas som negativa förändringar, men å andra sidan kan man på längre sikt också anpassa sig till förändringar som sker i omgivningen.

I planområdets omedelbara närhet finns fritidsbebyggelse som uppförts enligt den gällande stranddelgeneralplanen och som ställer vissa krav på omgivningen. De fritidsboende är knappast särskilt entusiastiska över tanken att det tidigare obebyggda skogsområdet omvandlas till ett storskaligt energiproduktions- och industriområde. Å andra sidan är avståndet mellan industriområdet och fritidsbebyggelsen vid Storträsket ca 450 meter, och mellan industriområdet och fritidsbostadsområdet på västra sidan av planområdet över 1,5 km. Däremot ligger solkraftsområdena nära fritidsbebyggelsen i stranddelgeneralplanen. Å andra sidan medför panelfälten knappt några bullerolägenheter eller betydande ökning i trafiken i området, och således torde upplevda negativa konsekvenser av solkraftverket för människornas levnadsförhållanden främst bero på förändringarna i naturen, landskapet och rekreationsbruket.

Det nya industriområdet bildar en ny slags livsmiljö om de framtida uppskattningarna och planerna på ca 1 000–3 000 nya arbetstillfällena blir verklighet. Som bäst bedöms delgeneralplanen stärka livsmiljön i pendlingsområdet och de närliggande bostadsområdena, t.ex. i och med möjligheterna för nya tjänsteleverantörer att etablera sig (restaurang, dagligvarubutik). Dessutom ligger planområdet bara på kort avstånd från stadscentrum, varvid ett eventuellt pendlingsområde oundvikligen även stärker utvecklingen av

livsmiljön och servicen i centrum. Det nya bostadsområdet i Borgmästarängen utvidgar på ett naturligt sätt den för stadens tätortsområden typiska småhusdominerade bosättning till glesbygdsområdet och kopplar samtidigt planområdet närmare service- och pendlingsområdets influensområde

Klimatkonsekvenser

Delgeneralplanens klimatkonsekvenser har bedömts separat i bilaga 9 till planbeskrivningen.

5. Genomförandet av planen

5.1. Genomförande och tidtabell

Genomförandet av området kan starta när generalplanen har trätt i kraft genom en kungörelse.

5.2. Uppföljning av genomförandet

Kristinestads stad ansvarar för uppföljningen och övervakningen av genomförandet.

Helsingfors, den 6.10.2023

PROJOPLAN

Petri Tuormala

arkitekt YKS-415