

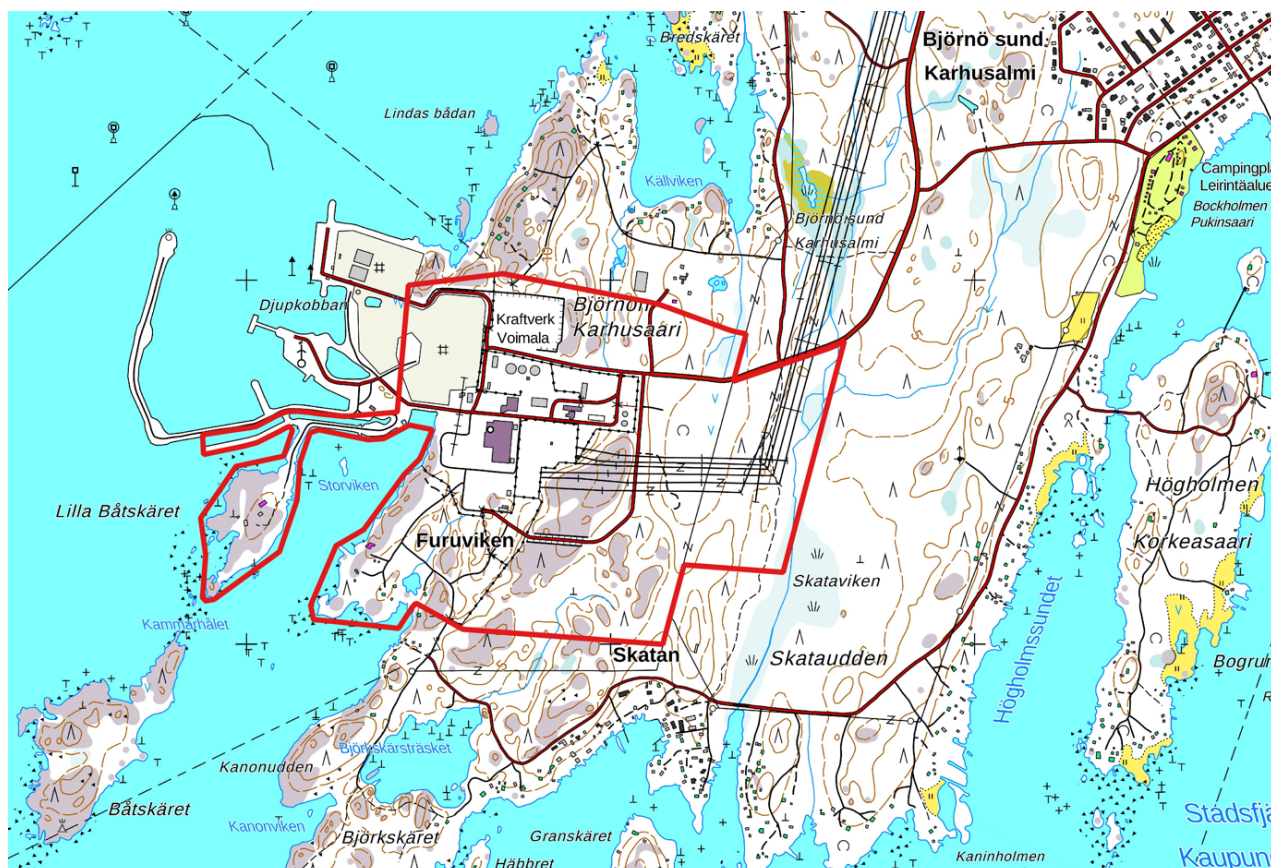
Kristinestad

Program för deltagande och bedömning och översättning till svenska

30.1.2023

KRISTINESTAD

ÄNDRING OCH UTVIDGNING AV DETALJPLANEN FÖR KVARTER 1404 OCH 1405 I BJÖRNÖN



1. PLANENS NAMN OCH PLANERINGSOMRÅDE

Planens namn är ÄNDRING OCH UTVIDGNING AV DETALJPLANEN FÖR KVARTER 1404 OCH 1405 I BJÖRNÖN. Planeringsområdet ligger på en udde vid Björnön sydväst om Kristinestads centrum. Planeringsområdet för detaljplanen omfattar hela udden i Björnön och avgränsas i norr till avloppsreningsverkets område och Skvalbergets fritidsbebyggelse, och i nordost till bostadsområdet i Kristinestads centrum samt campingområdet.

I första skedet uppgjordes detaljplanen för området vid Skatavägen för att ordna och komplettera bostads- och fritidsbebyggelsen, planen har godkänts på sommaren 2022. I andra skedet som nu är aktuellt, uppgörs detaljplan för det f.d. Pohjola Voima kraftverksområde och dess näromgivning. Väster om området finns hamnområde och norr om området industriområden. Området angränsar i öster och söder till skogsområden. Planläggningsområdets utsträckning är 108 ha, varav cirka 5 ha är vattenområden. Läget och avgränsningen av detta område som skall planläggas i andra skedet presenteras i pärmbilden samt i bilderna 2 och 3. Till Björnöns övriga delar fortsätter detaljplaneringen i en skild process senare.

2. DEFINITION OCH MÅL FÖR PLANERINGEN

Tekniska nämnden i Kristinestad har den 14.5.2007 beslutit att en detaljplan för området utarbetas. I början av planprocessen konstaterade myndigheterna att man bör uppgöra en revidering av delgeneralplanerna för Björnön som grund för detaljplanen. Detaljplaneringen upphörde till dess att generalplanen uppgjordes. Delgeneralplanen för Björnön 2020 godkändes 2010 och den har vunnit laga kraft 25.11.2011 med beslut av Vasa förvaltningsdomstol. Förvaltningsdomstolen har upphävt beslut om godkännande av delgeneralplanen för EV- och RA-1-områden vid Källviken och till dessa delar förblir den år 2000 godkända strandgeneralplanen i kraft.

Detaljplanen uppgörs på basen av delgeneralplanen. I delgeneralplanen har de centrala områdena i Björnön anvisats i stor utsträckning för behoven av energiförsörjning, industri och hamnen. Stadens mål är att utnyttja den bebyggda tunga infrastrukturen (bl.a. vägar, hamn, kraftledningar och kraftverk) för framtida bruk. Vid planläggningen beaktas enligt delgeneralplanen skyddszoner mellan områden för energiförsörjning och industri och bostadsområden, objekten i den byggda kulturmiljön samt områden med en möjlig översvämningsrisk.

Målet med detaljplaneringen i andra skedet är att undersöka placeringen av anläggning för vätgas och metanisering samt industri- och lagringsverksamheter på området. Till övriga delar ska inom planområdet reserveras lämplig markanvändning som lämpar sig i närheten av anläggning för vätgas och metanisering. Utarbetandet av denna detaljplan och tidsplanen för denna är kopplade till det pågående miljökonsekvensbedömningsförfarandet (MKB) i området, där man bedömer effekterna av vätgasanläggningen och produktionsanläggningen för syntetisk metan som ska byggas i Björnön på det sätt och den noggrannhet som krävs i enlighet med MKB-lagen (Lagen om förfarandet vid miljökonsekvensbedömning, 252/2017) och MKB-förordningen (Statsrådets förordning om förfarandet vid miljökonsekvensbedömning 277/2017).

Syftet med miljökonsekvensbedömningen är att producera information om projektets konsekvenser för människorna och miljön samt ge medborgarna mer information och möjlighet till deltagande. Bedömningen krävs för att projektet ska kunna beviljas miljötillstånd. Miljökonsekvensbedömningsprogram (MKB-program) är ett arbetsprogram för bedömning av miljökonsekvenserna, som omfattar en beskrivning av projektet, dess alternativ och de utredningar och anordnandet av det bedömningsförfarande som krävs för en konsekvensbedömning. Den egentliga bedömningen görs i enlighet med bedömningsprogram och kontaktmyndighetens utlåtande om detta och resultaten sammanställs till en miljökonsekvensbeskrivning (MKB-beskrivning).

3. UTGÅNGSPUNKTER FÖR PLANERINGEN, UPPGJORDA UTREDNINGAR OCH TIDIGARE PLANER

3.1 Riksomfattande målen för områdesanvändningen och landskapsplan

Statsrådets beslut om de uppdaterade riksomfattande målen för områdesanvändningen trädde i kraft 1.4.2018.

Landskapsplan 2040

Kristinestad hör till Österbottens förbunds verksamhetsområde. Österbottens landskapsplan 2040 har vunnit laga kraft 11.9.2020.

I landskapsplanen har på planeringsområdet betecknats industri- och lagerområde (T) i Björnön där har anvisats även objektbeteckningar som ett område för energiförsörjning (en) och ett område för cirkulär ekonomi (eko). Till industriområdet har anvisats 110–400 kV kraftledning (z) och Björnövägen som förbindelseväg från norr. I samband med industriområdet västerut har anvisats ett hamnområde (LS) med fartygsleder. Längst bort söder om området finns Kanonvikens rekreationsområde (V) och Skatans kulturmiljö som är värdefull på landskapsnivå, öster om området område för tätortsfunktioner (A) samt sydväst om området Kristinestads skärgårds Natura-område.

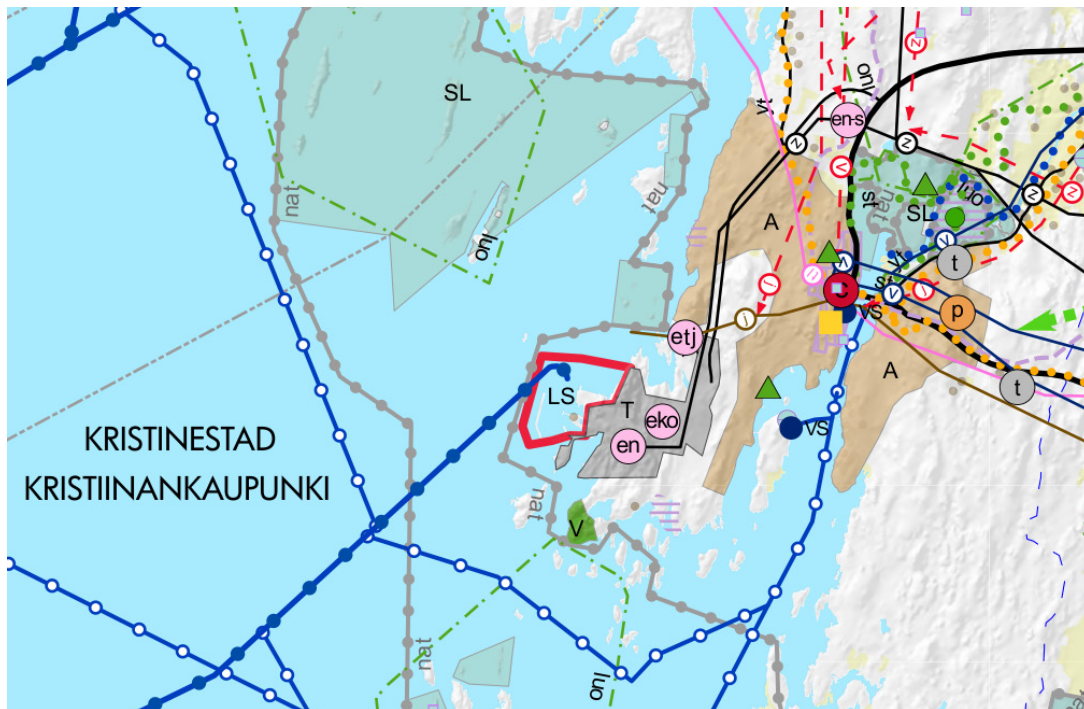


Bild 1. Utdrag ur landskapsplan 2040.

Landskapsplan 2050

Österbottens förbund har gått inför en rullande planläggning och därför beslutade landskapsstyrelsen 28.9.2020 att påbörja uppgörandet av Österbottens landskapsplan 2050. Målsättningen är att landskapsfullmäktige godkänner landskapsplanen i slutet av år 2024.

3.2 Generalplan

Generalplanen skall tjäna till ledning när detaljplanen utarbetas och ändras samt när åtgärder annars vidtas för att reglera områdesanvändningen. På ett detaljplaneområde gäller generalplanen inte, utom att den tjänar till ledning när detaljplanen ändras (MBL 42 §).

På Björnön är Delgeneralplanen för Björnö till största delen i kraft, vilken stadsfullmäktige godkände 20.12.2010. Planläggningsområdet har i huvudsak anvisats som område för energiförsörjning (EN-1). På området har anvisats 110/220/400 kV elledningar (z) samt områden för vindkraftverk (tv-1) där får placeras ett vindkraftverk, vars navhöjd får vara högst 90 m. Den södra

delen av energiförsörjningsområde har betecknats som del av område som skall bevaras som skyddszon (ev-1). På den östra delen av området har anvisats industriområde (TY) och området för närrökreation (VL) samt två riktgivande eller alternativa vägsträckningar. Norr om området har anvisats industriområden (T-1, TY) och väster om området hamnområde (LS-1).

Ett område som är särskilt viktigt med tanke på naturens mångfald (luo-1) sträcker sig delvis till området enligt delgeneralplanen, luo-1 området utgörs av en bäck som mynnar ut i Björnskärs träsket, vars övre del är en liten myr. Enligt naturutredningen från 2008 är objektet eventuellt en i skogslagen 10 § avsedd närmiljö av en bäck. Dessutom sträcker sig den tidigare havsviken Skataviken (luo-1) delvis till planområdets sydöstra kant, som enligt naturutredningen en närmiljö av små tjärnar enligt 10 § skogslagen där det även finns en svämäng/trädfattig torvmark och ett bördigt mindre lundområde.

Omkring Björnön gäller strandgeneralplan från år 2000, där ett naturskyddsområde (SL-1) som ingår i Natura-2000 nätverket finns anvisat.

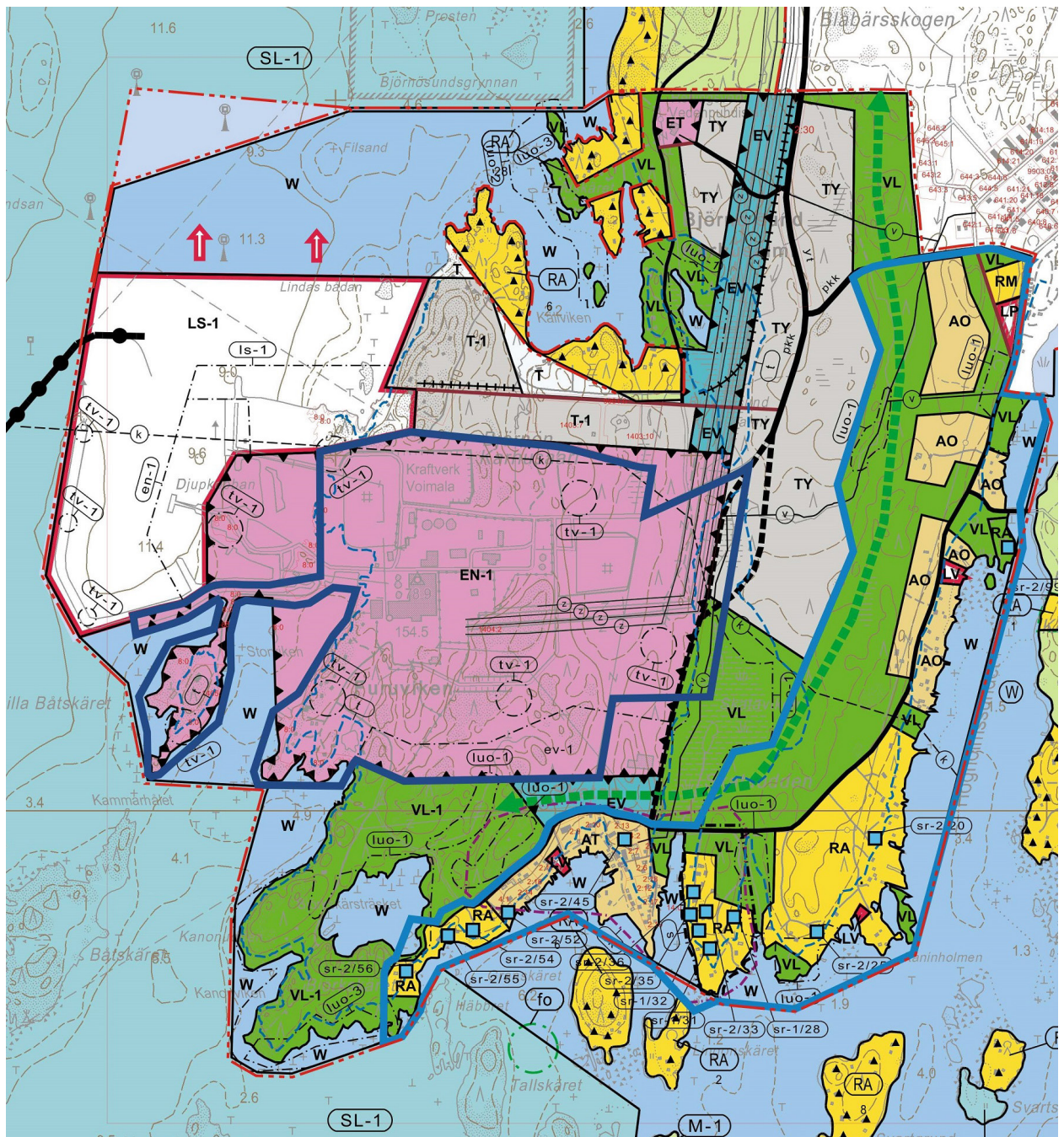


Bild 2. Sammanställning av Delgeneralplan för Björnön (2010) och Kristinestads strandgeneralplan (2000) samt avgränsning av andra skedets planläggningsområde med mörkblå linje och det första skedets planområde med ljusblå.

3.3 Detaljplan

På planläggningsområdet gäller i huvudsak kraftverksområdets detaljplan som är fastställt 4.6.1992. På den västra delen av området gäller detaljplanen för hamnområdet som fastställts 31.12.1985. Annars finns inte detaljplan för området.

I de gällande detaljplanerna har kvarter 1404 anvisats som kvartersområde för byggnader och anläggningar för samhällsteknisk försörjning (ET-1). Kvarter 1405 på udden Lilla Båtskäret i västra delen av området är anvisat som kvartersområde för fritidsbostäder och andra byggnader som är avsedda för fritidsbruk (RA-1). I näromgivningen av kvartersområdena har anvisats fri-lufts- och strövområden (VR) samt vattenområden (W).

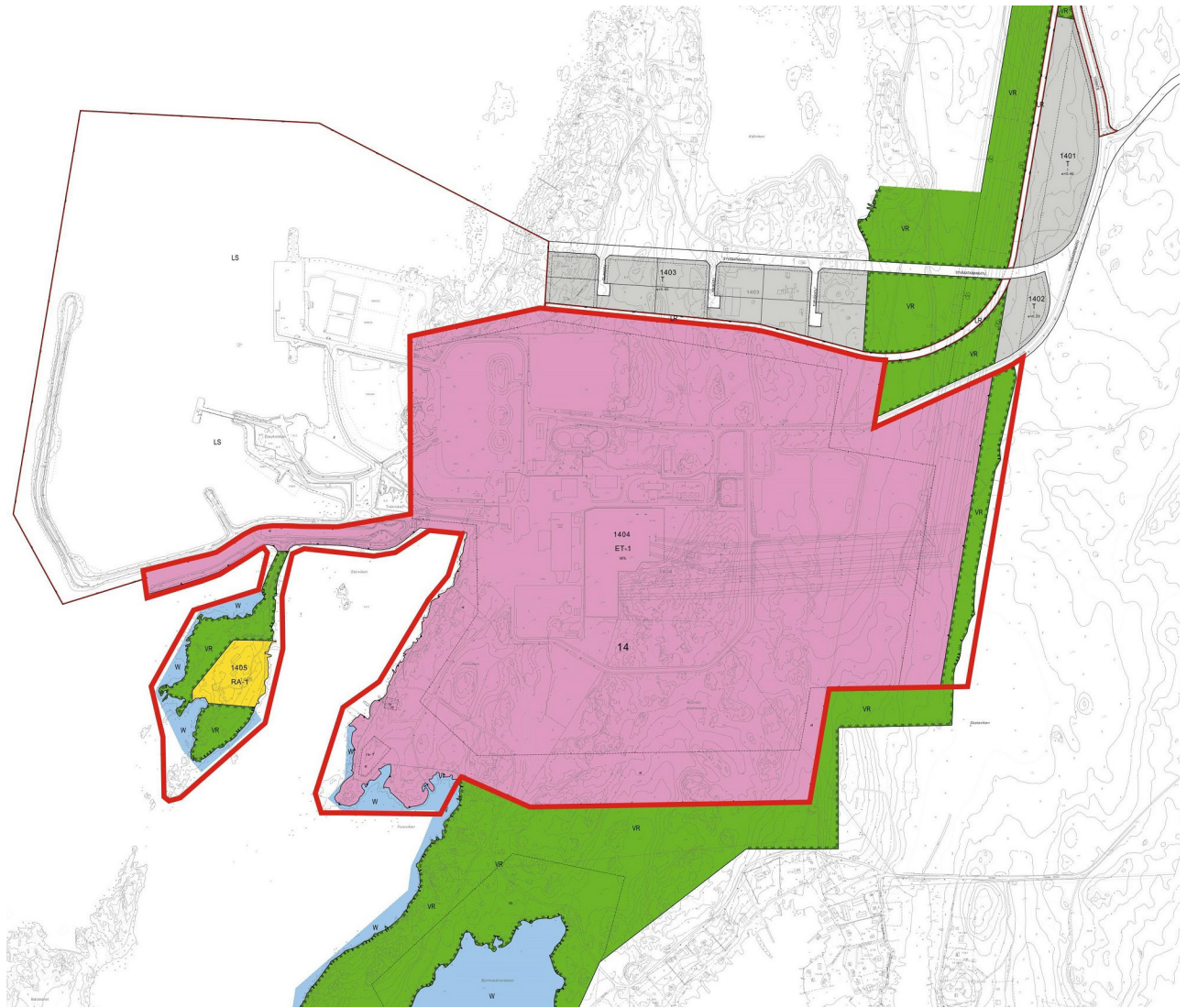


Bild 3. Utdrag ur detaljplanesammanställningen och avgränsning av planläggningsområdet.

3.4 Utredningar och planer

- Kristinestads delgeneralplan 1998
- Kristinestads strandgeneralplan, 2000
- Kristiinankaupungin vesihuollon yleissuunnitelma, Vesihydro Oy 2004
- Fasta fornlämningar i Österbotten, Museiverket, Österbottens förbund 2006
- Inventering av byggnadsbeståndet, Pöyry Environment Oy 2007
- Natur- och flygekorreutredning, Pöyry Environment Oy 2008
- Översiktsplan för området i Björnön, Pöyry Environment Oy 2008
- En komplettering till den grundläggande utredningen av naturvärdena, Suomen Luontotieto Oy 2009
- Karhusaaren osayleiskaava-alueen vesihuollon yleissuunnitelma, Pöyry Environment Oy 2009
- MKB: Ersättning av Kristina kraftverks oljepanna med en flerbränslepanna, miljökonsekvensernas beskrivning, WSP Environmental Oy 2009

- PVO-Innopower Oy, MKB-beskrivning för Havsvindpark utanför Kristinestad, Ramboll Finland Oy 2010
- Trafikgranskning över delgeneralplanområdet i Björnön, Pöyry Finland Oy 2010
- Utredning om landskapspåverkan av vindkraftverken i Björnön, Ramboll Finland Oy 2010
- Behovsprövning av Natura-bedömning för delgeneralplan i Björnön, Pöyry Finland Oy 2010
- Utredning om industribullret för delgeneralplanområdet i Björnön, Pöyry Finland Oy 2010
- Delgeneralplan för Björnön, Pöyry Finland Oy 2010
- Granskning av naturvärden 2017–2021, Ramboll Finland Oy
- Tillverkning av syntetisk metan på Björnön, Kristinestad, miljökonsekvensbedömningsprogram, Koppö Energia Oy 2023
- Utredningar av flygekorre, fladdermöss, häckande fåglar, växtlighet och naturtyper, Ramboll Finland Oy 2023.

3.5 Nuläget

Planeringsområdet befinner sig på Pohjolan Voima/PVO-Lämpövoima Oy:s kraftverksområde, där kraftverket tagits ur bruk i början av år 2016. På området finns även ett reservkraftverk och en elstation av Fingrid Oyj. På den västra gränsen av kraftverksområdet har byggts ett vindkraftverk. Planområdet gränsar i nordost till Björnögatan. Planläggningsområdet har anslutning till vattenlednings- och avloppsnät och på området går 20–220 kV elledningar. Området är i privat ägo. Söder om planeringsområdet finns rekreationsområden, där på strandområden finns några fritidsbostäder på stadens arrendemark. Den närmaste fasta bosättningen finns på ett avstånd av cirka 550 meter i Skata byområde.

Enligt Västra Finlands miljöcentral utlåtande från år 2008 är den lägsta rekommenderade bygghöjden på N60-nivå cirka +1,60 m på planområdet och byggnadernas avstånd från strandlinjen enligt medelvattenståndet borde vara minst 30 m. Högre än det borde placeras byggnaderna som är viktiga för samhällsfunktioner och konstruktioner och funktioner som orsakar fara för miljön.

I samband med uppgörande av det första skedets detaljplanen har Meteorologiska institutet den 8.2.2022 givit utlåtande för området i Skatan, enligt vilket bygghöjden är +1,58 m N60 med tanke på havsvattenöversvämningar på Skatan vid platsen som är skyddad av vågsvall eller is som tränger sig till landet. Vid syd-sydvästliga vindar kan våghöjden vid stranden överstiga 30 cm, vågsvall/avstånd från stranden ska beaktas lokalt. Ytterligare kan det finnas behov att bedöma risken för havsis som stiger på stranden under höga vattennivåer.

3.6 Kultur- och naturmiljön

Enligt publikationen Fasta fornlämningar i Österbotten (Museiverket, Österbottens förbund 2006) och Museiverkets fornminnesregister har det inte konstaterats några fornlämningar på planeringsområdet eller dess närmaste omgivning. Enligt Museiverkets utlåtande från år 2009 bör behovet av en submarin inventering bedömas i samarbete med Museiverket när noggrannare områdesanvändning planeras samt för konstruktioner som ändrar botten.

Enligt naturutredningarna från 2008–2021 sträcker sig två värdefulla naturområden till områdets södra och sydöstra kant som eventuellt är skyddade enligt naturvårds-, skogs- eller vattenlagen. Sydväst om planområdet finns Natura-området (Kristinestads skärgård FI0800134

4. INFLUENSOMRÅDE

Preliminärt omfattar detaljplanens influensområde planläggningsområdet med näromgivningen.

5. INTRESSENTER

Invånare, fastighetsägare, markägare och andra intressenter

- Områdets och influensområdets markägare
- Stadens invånare och sommargäster
- De som meddelar sig som intressenter

Kristinestads stad

- Stadsfullmäktige
- Stadsstyrelse
- Stadsstyrelsens planläggningssektion
- Tekniska nämnden
- Vårdsnämnden
- Västkustens miljöenhet

Myndigheter

- Närings-, trafik- och miljöcentralen i Södra Österbotten (NTM)
- Närings-, trafik- och miljöcentralen i Österbotten (NTM)
- Trafikledsverket, sjöavdelningen
- Trafikledsverket, järnvägsavdelningen
- Museiverket
- Österbottens förbund
- Österbottens museum
- Österbottens räddningsverk
- Säkerhets- och kemikalieverket Tukes
- Meteorologiska institutet

Företag och samfund

- Koppö Energia Oy
- Caruna Oy
- Fingrid Oyj
- Oy Botniasrosk Ab
- Kristiinankaupungin kesämökkiyhdistys
- Sydösterbottens Natur och Miljö rf
- Eventuella andra företag och samfund

6. TILLKÄNNAGIVANDE

Om planläggningens anhängiggörande, om framläggande av programmet för deltagande- och bedömning samt om framläggande av planen och tillhörande planeringsmaterial meddelas på stadens anslagstavlor, i lokaltidning samt på stadens hemsida (<http://www.kristinestad.fi>) enligt tidtabellen (se nedan). Det meddelas likvärdigt om väsentliga ändringar som eventuellt senare kommit upp under planläggningsprocessen.

Planeringsmaterial som hör till planen är framlagt vid Serviceområdet för tekniska tjänster (adress: Lappfjärdsvägen 10) samt på stadens Internetsidor.

7. DELTAGANDE

7.1 Program för deltagande och bedömning

Kommentarer angående det här programmet för deltagande och bedömning kan riktas till Serviceområdet för tekniska tjänster i Kristinestad under framläggandet av programmet för deltagande och bedömning samt planutkastet. Programmet för deltagande och bedömning kan kompletteras under planeringen.

7.2 Utkastfas

Tillfälle att framföra åsikter organiseras i utkastsfas genom framläggandet av utarbetningsmaterialet (MBL 62 § och MBF 30 §). Vid behov organiseras ett möte för allmänheten. Anmärkningar och åsikter som gäller detaljplanutvidgning kan lämnas under framläggandet till Serviceområdet för tekniska tjänster i Kristinestad.

7.3 Förslagsfas

I förslagsfas hålls förslag till detaljplanen 30 dagar offentligt framlagt (MBL 65 § ja MBF 27 §) i Serviceområdet för tekniska tjänster i Kristinestad samt på stadens Internetsidor. Stadens medlemmar och intressenter har rätt att göra anmärkning om planförslaget. Anmärkningar lämnas till Serviceområdet för tekniska tjänster före slutet av planförslagets framläggande (adress: Kristinestad, Serviceområdet för tekniska tjänster, Lappfjärdsvägen 10, 64100 Kristinestad).

8. MYNDIGHETSSAMARBETE

Ett myndigheternas samråd ordnades 19.8.2008 i inledningsskedet av detaljplanering för Björnö. I samband med generalplanen har hållits ett myndigheternas samråd 29.6.2010. Om utkastet och förslaget till detaljplanen begärs in utlåtanden av nödvändiga myndigheter. Vid behov ordnas ett samråd med myndigheter och arbetsmöten.

9. KONSEKVENSER SOM SKALL UTREDAS OCH METODER FÖR KONSEKVENSBEDÖMNINGEN

I samband med planläggningen bedöms planlösningens konsekvenser bl.a. för den byggda miljön, natur- och kulturmiljön, samhällsstruktur, trafik, klimat samt människornas levnadsförhållanden. Som grund för konsekvensbedömningen används utförda utredningar och ställningstaganden av sakkunniga samt av de som definierats som intressenter.

10. PLANLÄGGNINGENS FÖRLOPP, PRELIMINÄR TIDTABELL OCH BESLUTFATTANDE

Organiseringen av växelverkan sker på uppdrag av staden Kristinestad. Uppgörandet av planen sker som konsultarbete av Ramboll Finland Oy:s kontor i Tammerfors, Seinäjoki och Vasa.

Planläggningens anhängiggörande, informering och framläggande av programmet för deltagande och bedömning (MBL 63 §)	början av år 2023
Framförande av åsikter vid beredningen av planen (MBF 30 §); Planutkastet till påseende 30 dagar, möte för allmänheten (vid behov), åsikter från intressenter, utlåtanden av myndigheter / myndigheternas samråd	våren 2023
Stadsstyrelsens planläggningssektion Behandling av åsikter, ändringar till planutkastet	hösten 2023
Offentligt framläggande av planförslaget i 30 dagar (MBF 27 §); Anmärkningar och utlåtanden, vid behov myndigheternas samråd	slutet av år 2023
Stadsfullmäktige torde godkänna detaljplanen	slutet av år 2023 - början av år 2024

11. KONTAKTUPPGIFTER

Kristinestads stad Serviceområdet för tekniska tjänster Lappfjärdsvägen 10 64100 Kristinestad	planläggningskoordinator Markku Niskala tfn. 040 847 7400 e-post: markku.niskala@krs.fi
Ramboll Finland Oy Alue- ja kaupunkisuunnittelu Kansikatu 5 B 33100 Tammerfors	projektchef Minna Lehtonen, YKS-575 tfn. 050 372 85 23 e-post: minna.lehtonen@ramboll.fi