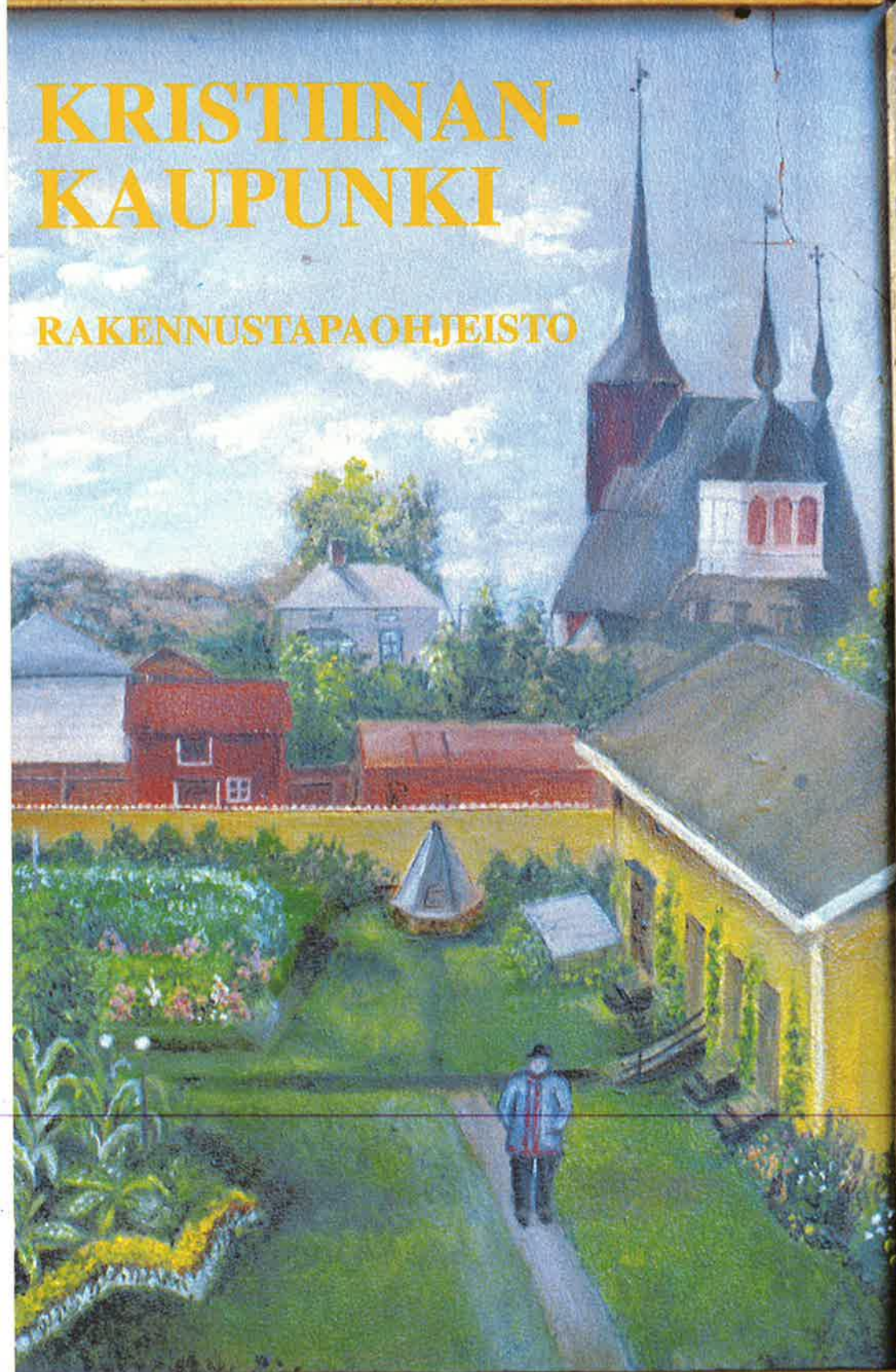


KRISTIINAN- KAUPUNKI

RAKENNUSTAPA-OHJEISTO





SISÄLTÖ



Esipuhe	2
Lukijalle	3
Kristiinankaupunki - säilyttämisen arvoinen	5
Mikä uhkaa puukaupunkia ?	15
Korjaustavoitteet	16
Katuympäristön muutokset	17
Korttelit, tontit, rakennukset	24
Uudisrakentaminen vanhalla kaupunkialueella	37
Julkisivujen korjaus	40
Aidat ja portit	42
Sokkelit	44
Katot ja katon osat	47
Ikkunat	49
Ovet, portaat, kuistit	54
Tilankäyttö	60
Sisäpinnat, yksityiskohdat	61
Vesi- ja kosteusvaurioiden välttäminen	66
Maalaus ja väritys	67
Kuvat ja lähteet	70
Kirjallisuutta	71
Tekijä, julkaisija	72

Esipuhe

Kristiinankaupunki perustettiin vuonna 1649 ja kaupunki on säästynyt suuremmilta tulipaloilta. Kaupungin muoto noudattaa Claes Claessonin vuonna 1651 piirtämää asemakaavaa. 1980- ja 1990-luvuilla laadittiin suojelusuunnitelmia vanhalle ruutukaava-alueelle. Alueella on tällä hetkellä yhteensä 220 päärakennusta ja 69 talusrakennusta, jotka on suojeltu asemakaavamääräyksin.

Suojelusuunnitelmat ovat ajankohtaistaneet rakennustapaohjeiston laatimisen ja tarkoituksena on, että se täydentäisi ja kuvailisi kaavaselostuksen tavoitteita. On tärkeää, että kaupunkilaiset mieltävät suojelutavoitteet yhä enemmän omikseen ja että 350-vuotista kulttuuriperintöä suojellaan ja arvostetaan. Kaiken rakentamistoiminnan perustavoitteena tulee olla, että vanhan rakennuskannan arvokkaita ominaisuuksia suojellaan ja että rakennukset luovutetaan tuleville sukupolville mahdollisimman aidossa ja väärentämättömässä kunnossa. Kristiinankaupunki ei ole ainoastaan kulttuuriperintö. Puutaloalue muodostaa samalla elävän, alituisesti muuttuvan asuinympäristön. Tarvitsemme yksiselitteisiä ja konkreettisia ohjeita kaupunkikuvaan vaikuttavista seikoista, mutta yhtä tärkeää on, että kaupungin asukkaat saavat selvän kuvan siitä, miten kaupunkia on tähän saakka rakennettu sekä siitä, miten rakennusten hoitoa ja alueelle sopivaa täydennysrakentamista voidaan ohjata hyvään suuntaan.

Rakennustapaohjeiston tavoitteena on antaa tietoja kaupungin eri kehitysvaiheista ja esimerkkejä perinteisistä rakennustavoista ja yksityiskohdista. Historiallinen tausta ja nykyiset uhkakuvat otetaan esille ansiokkaalla tavalla, talojen korjauksen lisäksi on kiinnitettävä suurta huomiota myös pihaympäristöihin ja kokonaisuuden säilyttämiseen. Rakennustapaohjeisto täydentää vahvistettujen asemakaavojen viestiä. Sen tulee olla kaupungin päätöksenteon perustana ja palvella kiinteistönomistajia rakennusten saneerausissa. Tarkoituksena on myös, että se saisi aikaan oikean suhtautumisen kiinteistönomistajien ja rakentajien keskuudessa sekä uteliaisuutta hankkia lisää tietoa oikeasta rakentamistavasta. Suuri määrä valokuvia ja piirroksia on myötävaikuttanut siihen, että ohjeisto on havainnollinen ja kiinnostava.

Suuri kiitos arkkitehti Jukka Koivulalle hyvästä yhteistyöstä ja hyvin suoritetusta työstä.

KRISTIIANKAUPUNGIN TEKNINEN KESKUS

Sven Söderlund
tekninen päällikkö

Lukijalle

Pääosa ohjeiston materiaalista on koottu 1987-1988, ja tarkistettu ja täydennetty painokuntoon 1998. Kaupunkiympäristön muutokset ja ajan kulku näkyy jo tälläkin välillä kuvaaineistossa. Mukaan on tosin otettu muutamia hyviä esimerkkejä aivan viime vuosilta. Eriytyisen iloinen voi olla torin ja Raatihuoneenpuiston välille tehdyistä korjaus- ja täydennysratkaisuista.

Aineistoa varten on valokuvattu pihoja ja katunäkymiä, hyviä ja huonoja esimerkkejä.

Rakennusvalvontatoimiston arkistossa säilyneet vanhat rakennuspiirustukset olivat erinomainen tietopankki. Museoviraston kuva-arkiston Kristiinankaupunkia koskevia historiallisia, mutta myös 60-70 - luvun kuvia on lainattu mukaan.

Työn aikana on saatu yksityisiltä valokuvia mm Åke Weckströmin keräämästä kokoelmasta ja Pasi Jylliltä. Olle Haaviston "Kristiinankaupunki-pikkukaupunki-idylli"-kirja on toiminut hienona oppaana kaupungin historiaan.

Per-Olof Jarlen julkaisematon 300 sivuinen Kristiinankaupungin perusteellinen rakennushistoria, joka on tehty 1940-luvun lopulla opinnäytteenä Teknillisessä korkeakoulussa, ansaitisi tulla paremmin esille.

Viime vuosina Kristinestads Hemslöjdsföreningen r.f. on ottanut vetovastuuta valistustoiminnasta järjestämällä teemanäyttelyjä ja havainnollista opastusta, mm Lars Axén ja Rune Wicklén ovat innostaneet oikeaoppiseen korjaamiseen ja maalaamiseen. Hannu ja Päivi Heikkinen suunnittelutoimisto Talotuumasta ovat antaneet suunnitelmamateriaalia käyttöön.

Henrik Manns kiinteistöinsinöörinä ja kaavoituksesta vastaavana käynnisti ja valvoi ohjeiston laatimiseen johtanutta työtä. Ohjeistoa koottaessa ovat antaneet apua myös rakennustarkastajat Yngve Österback ja Lars Riissanen, kaavoittaja Ralf Häggqvist ja monet tässä mainitsemattomat henkilöt Kristiinankaupungissa. Museoviraston tutkijat ja ympäristöministeriön edustajat ovat seuranneet työtä. Tekninen päällikkö Sven Söderlundin avulla on voitu saada painatus loppusuoralle.

Eriytyisen tärkeätä on se yhteys, joka ihmisten välillä vallitsee pienessä kaupungissa. Voidaan keskustella arvokkaasta ja yhä tärkeämmäksi käyvistä kaupunkiympäristöstä ja sen arvoista. Asukkaat voivat saada neuvoja läheltä.

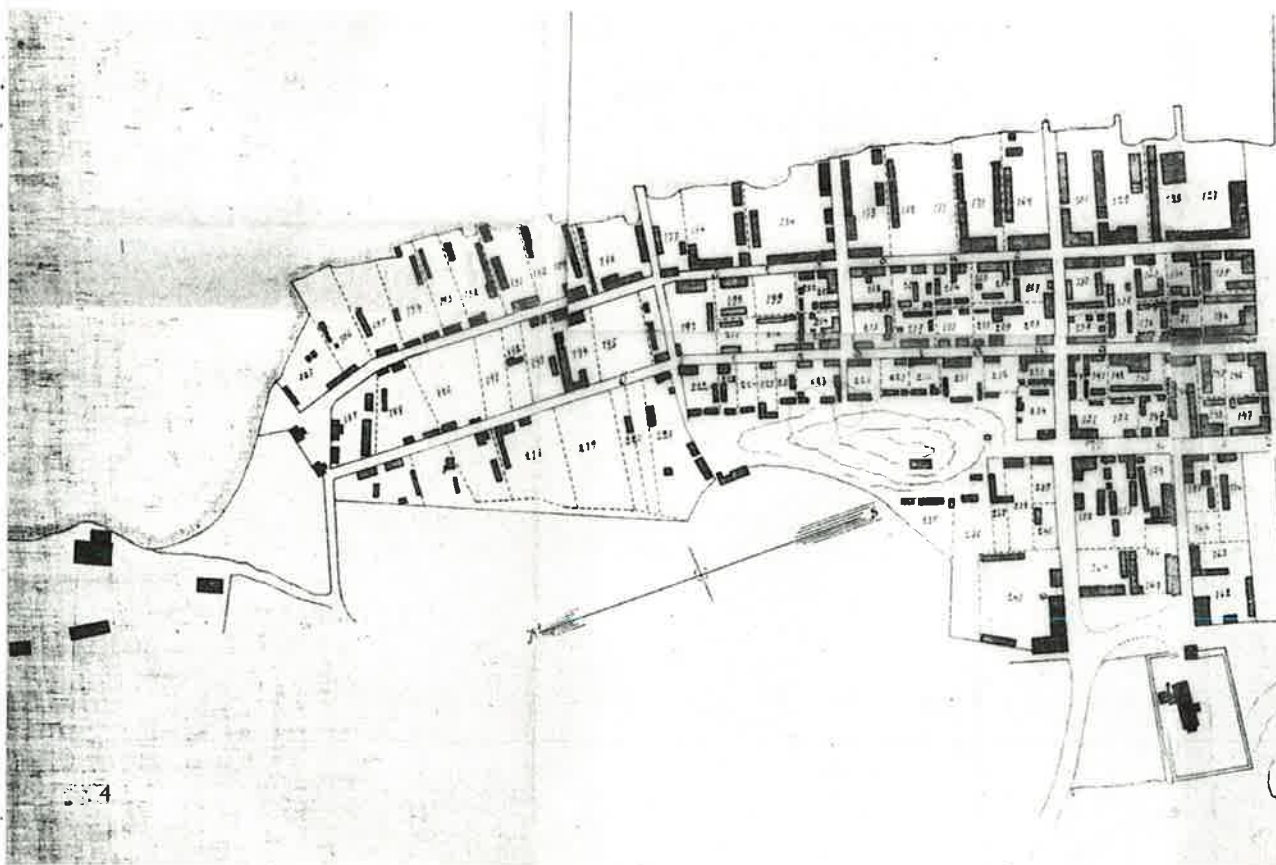
Toivomus on että asukkaat suhtautuvat rakennuksiinsa arvostaen ja käyttävät parasta harkintaa ja ammattitaitoa vaativaan suojelu- ja korjaustyöhön.

Jukka Koivula
arkkitehti



K 4. Kartta n. vuodelta 1896 esittää havainnollisella tavalla kaavoituksen toteutumisen yli 200 vuotta kestäneen rakentamisen jälkeen. Eri luonteiset kaupungin osat alueet selviävät kartasta, samoin kunkin tontin rakennuskanta.

K 5. Ilmakuva kaupungin pohjoisosasta. Tiukkaa ruutukaavaa on sovellettu paremmin maastoa myötäileväksi.



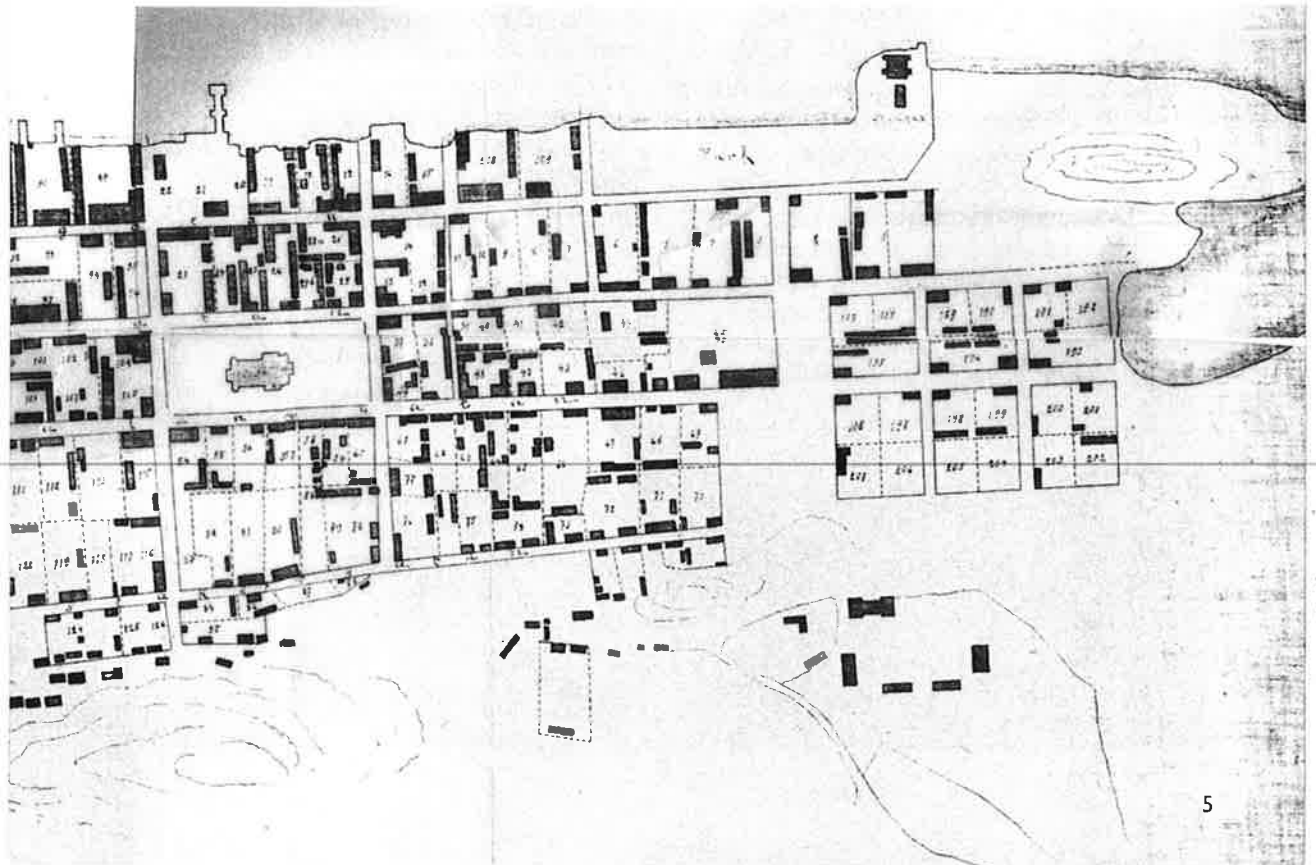
Kristiinankaupunki - säilyttämisen arvoinen



K 6.

Kristiinankaupunki kuvastaa aidolla tavalla renessanssiajatuksiin perustuvaa suora-kulmaisen kaupungin ihannetta, kaupunkikuva ja korttelirakenne sisältävät 350 vuoden ajalta suomalaisen kaupunkikehityksen piirteet.

Säännöllinen tonttijako on saanut toteutettaessa paikalliset erityispiirteet, tontteja on jaettu ja yhdistelty, katujen ja rakennusten sijoittelussa on lievää epäsäännöllisyyttä. Muutoksista huolimatta kaupunkikuvassa näkyy kortteleiden pitkänomaisuus, joka korostaa pitkittäiskatujen merkitystä. Korttelin mitalla on useita tontteja; tämä piirre poikkeaa tyypillisistä suomalaisista 1800-luvun kaavoista, joissa kortteli on jaettu usein vain neljään tonttiin.





Katujen kapeus antaa lisävärinsä 1600-luvulta, rakennukset muodostavat parhaimmillaan suljettua, korkeussuunnassakin korostunutta katutilaa.

Kapea tontti on rakennettu katusivussa lähes täyteen. Kaupunkikuvassa on voimakas tilavaikutelma.

Toisaalta kehityksen monivaiheisuudesta, maaston luonteesta ja asukkaiden ammattija varallisuuseroista johtuu, että kaupungin eri osat ovat saaneet oman leimansa.

Keskustakortteleissa näkyy täyteen rakennetun kaupungin tiiviys. Rakennukset ovat perinteisesti suurehkoja, alkuaan vauraan väestön asumia - usein kaksikerroksisia. Rantatonteilla, jotka ovat myöhemmin rakennettuja, pihapiirit ovat avautuneet Kaupunginlahdelle ikään kuin kartanoina.

K 7. Ehyt kaupunkinäköymä Rantakatua etelään Koulukadun ja Miilukujan välillä. Empiretaloihin on tehty kaksivartiset liikeportaajat.

Vuosisadan vaihteessa saatettiin empirerakennuksetkin jäsennöidä tummin listoin. Tapa oli yleinen uusrenessanssityylisissä taloissa.

Kristiinankaupungin eräs erikoisuus on, että leveärunkoiset empiretalot, jotka uudemmisa kaupungeissa yleensä rakennettiin leveiden, lehtevien katujen varsille harvakseen, täällä sijoituivat tonttijaosta johtuen lähemmäksi. Etäisyys talojen päätyjen välillä antaa tilaa yleensä vain portille.

K 8. Silhuettikuva (ennen v. 1872) hautausmaalta päin yli Kaupunginlahden. Rantakadun porvaristalojen makasiinit ja pihapuutarhat ulottuvat rantaan saakka.





K 9. Talo ja aita, - pihapiiri Myllyvuorelta.

Myllyvuoren kohdalla ja Aitakadun varrella on selvästi pienempiä rakennuksia - ja pienempiä tonttiyksiköitä.

Brunströminkadun pohjoispuolella on kaupunkirakenne edellisiä nuorempana eri luonteinen, melkein kylämäinen. Rakenne on harvempi, ja kadutkin on linjattu maaston mukaan.

Uuden torin eteläpuolella uudemmat 1800-luvun neliömäiset tontit, jotka muodostavat vain pieniä kortteleita, antavat kaupunkikuvalle oman leimansa.

Vielä on mainittava "vuorten" rinteillä sijaitsevat tontit, joista monet olivat aiemmin epävapaita, eli asukkaat olivat rakentaneet mökkinsä kaupunginaidan "staketin" taakse, tai kaavoittamattomille mäkialueille. Nyt näiden tonttien epäsäännöllisyys on mielenkiintoinen lisäpiirre Kristiinankaupungin rakennushistoriassa - viite vanhasta asumis-traditiosta.

K 10. Näkymä uuden koulurakennuksen katolta kaupungin pohjoisosaan (1930). Kirkkotorin ympäristöön keskittyivät tärkeät julkiset rakennukset. Etualalle epävapaille tonteille rakennetut mökit sijaitsivat itse asiassa parhaalla paikalla. Kirkko ja Raatihuone ovat naapureina.





K 12.
Nykytilanne.

K 11. Vanha kuva Aitakadulta, Uudeltatorilta pohjoiseen ilmentää hyvin varhaista suomalaista ruutukaavakaupunkia. Katu on kapea, 7-8 m ja melkein suora.

Rakennukset ovat pienehköjä - kapearunkoisia ja melko matalia.

Vasemmalla näkyy pystysahalaudoitettu hirsirakennus, jossa katusivu on saumarimalaudoitettu, pääty ainoastaan lomalaudoitettu.

Ikkunat ovat neliruutuiset, kehykset on vaa-

timattomassakin rakennuksessa huolellisesti muotoiltu tyypilliseen 1800-luvun alkupuolen kustavilaiseen tapaan. Ikkunan kehykset on maalattu öljymaalilla valkoisiksi, mutta ainakin pääty on vielä maalaamatta.

Vastapäinen rakennus on vuorattu uuden-aikaisemmalla, kapealla, höylätyllä ponttilaudalla. Julkisivu on jäsennöity listoin. Aiemmin vain kahden huoneen mökki on tässä jo jatkettu katusivussa v. 1904 tehdyn lisärakennussuunnitelman mukaisesti.



Kristiinankaupungin kehitykseen ovat vaikuttaneet sekä merenkulku että kaupankäynti. Nämä elinkeinot ovat näkyneet sekä ranta-alueiden rakentamisessa että jo varhaisessa vaiheessa keskustan rakennuksissa. Kaupunkirakenteessa näkyy edelleen torin ja torin seudun keskeinen ja korostunut asema, jota sillan voimakas akseli korostaa. Myös julkiset rakennukset sijaitsevat aivan keskustan tuntumassa.

Liikekortteleissa toiminnot ovat muuttaneet, ja välillä rakennustoiminta oli riistäytyä käsistä. Rakennustapaa on 1960-70 -lukujen nyrjähdysten jälkeen harkittu uudelleen, ja sen jälkeen rakennetut uudisrakennukset ovat suhteellisen hyvin kaupunkiympäristöön sopivia, kun tilannetta verrataan muiden kaupunkikeskustojen rakentamiseen. 1800-luvun, kaupungin "kulta-ajan" rakennukset ovat olleet kuitenkin niin korkealuokkaisia ja ympäristö puutteista hu-

olimatta niin vaikuttava, että kritiikkiä voidaan perustellusti esittää viime aikojen rakentamisen tuloksista.

Tori on ollut julkisen elämän päänäyttämö, ja sen varteen on rakennettu edustavia asuin- ja liikerakennuksia, monet kaksikerroksisia. Itse asiassa tilanne säilyi 1960-luvulle saakka sadan vuoden ajan hyvin saman tyyppisenä, joidenkin rakennusten ulkoasua muutettiin tyylikausien muuttuessa. Sen jälkeen muutos on ollut nopea, torin ympäristöstä on hävinnyt useita komeita rakennuksia. Vain harvat uudisrakennukset ovat paikanneet hyvin vanhan rakennuksen paikan.

Merkittävä muutos on tapahtunut myös torin toiminnassa ja jäsentelyssä. Tori on nyt korostetusti liikennealue, eräänlainen kadun leventymä. Torikauppa saa tilaa vain markkina-aikoina ja muulloin seinustoilta.

*K 13. Tori 1800-luvulla.
Maalaus hotellissa.*





K 14. Silta - sisäänkäynti kaupungin olohuoneeseen, Kauppatorille. Torin asema on keskeinen, vaikka "uusi" raatihuone on rakennettu taustalle Raatihuoneenkadun päätteeksi. Sillan kaiteet ovat tässä vielä puuta. Valokuva vuodelta 1893.

K 16, 17. Kuvapari osoittaa miten hyvin torimiljöön piti pintansa vuosisadan vaihteesta aina 1960-luvun lopulle. Vasta tämän jälkeen nämä rakennukset on yhtä lukuunottamatta korvattu uudisrakennuksilla.

K 15. Markkinat 1987.





K 16.

K 17.





K 18. Torin ympäristö on kokenut suurimmat muutokset. Vain pari rakennusta on säilynyt ja näistäkin oikeastaan vain nykyisin kirjastona ja merimuseona palveleva empiretalo vanhassa asussaan. Torimainen tila on muuttunut korostetusti liikennetilaksi.

Torin ylälaidan torikahvilan talo on kuvan oton jälkeen kunnostettu ja palautettu hyvin ympäristöön sopivaksi pienimuotoiseksi kauppiastavarataloksi.



K 19. Kirkkotori, nyk. Koulutori, on ollut tärkeä aukio, erityisen merkittävä Närpiön suunnasta lähestyttäessä. Sen varrella ovat sijainneet kirkon lisäksi tullitupa, pappila, koulu ja ruiskuhuone.

Torin itälaidalta ovat hävinneet toria rajaavat rakennukset. 1960-luvulla rakennettu kaksikerroksinen kerrostalo on vedetty sisään torin reunasta ja se on rakennustyyppinä sopimaton kaupunkikuvaan.

Tori on menettänyt jotain olemuksestaan ja jäänyt sivummalle "maantien" ja pysäköintialueen asemaan. Tori rajautuu huonosti itäreunaltaan, eivätkä julkiset rakennukset saa tarvittavaa tukea torin itälaidan ainoasta ikävästä rakennuksesta. Torin sivu tulisi rakentaa uudestaan.

Samoin torin pinnan luonnetta tulisi muuttaa, vaikka alue palveleekin jatkossa hyvin myös pysäköintialueena.



K 20. Myöhemmin avatut aukiot ja puistot, komea Raatihuoneenpuisto ja Kirkkopuisto julkisine rakennuksineen antavat kaupunkirakenteelle jäsennöidyn leiman - tosin kummankin puiston tieltä on aikanaan jouduttu purkamaan koko joukko rakennuksia.

K 21. Kaupungin eteläosassa Uusitori ja Saunapuisto merkitsevät myös asemakaavallista jäsenystä. Uudentorin laitojen harva rakentaminen ja läpikulun korostuminen häihteävät aukion hahmottumista.

Saunapuiston etelälaidalla vanha verstasrakennus on muisto laivatelakan ajoista, ja rakennus on tavattoman tärkeä rajaava aihe. Eteläpuolen kerrostalot eivät tule liiaksi esille. Kerrostalojen ympäristö tulisi istuttaa reheväksi.

K 21. Saunapuisto on täydennysistutettu. Puisto oli aikoinaan, samoin kuin Raatihuoneenpuisto ja Kirkkopuisto, ympäröity harvalla aidalla. - Tämä olisi edelleen paikallaan. Aidat korostaisivat puistojen merkitystä ja rajaisivat katualueet selkeämmiksi; Rantakatu on liiaksi maantien luonteinen eteläpäästään.

Puistopaviljongin uudelleen rakentaminen on rikastuttanut koko ympäristöä.



Kaupungilla on edustava sijainti ja lähestyminen yli Kaupunginlahden on vaikuttava. Eri-ikäiset ja eri luonteiset suurehkot julkiset rakennukset kohoavat asutuksen ja liikekeskustan yläpuolelle. Avautuvalla näkymällä, kaupungin silhuetilla on huomattava erityisarvo.

Kaupungin kaavallinen rakenne, sen säilynyt rakennuskanta ja näkymä yli Kaupunginlahden ovat edelleenkin tärkeimmät omaleimaiset piirteet, joita tulisi ylläpitää ja vahvistaa.

K 23. Kaupunginlahden yli näkyvät komeasti Ulrika Eleonoran kirkko ja tapuli 1700-luvun alusta, raatihuone 1850-luvulta, Uusi kirkko 1800-luvun lopulta, ruotsalainen yhteiskoulu 1920-luvulta ja paloasema myös 1900-luvulta. Pakkahuoneentorilla on lisäksi

si sijainnut 1800-luvulla rakennettu pakkahuone.

Kaksikerroksinen rakennus Pakkahuoneentorin laidalla on sittemmin hankittu suomalaisen seurakunnan toimitiloiksi. Valokuva vuodelta 1931.



Mikä uhkaa puukaupunkia ?

Vanhan puukaupungin säilyminen ei ole itsestään selvää edes nyt kun on yhä laajemmin alettu ymmärtää sen arvo yhtenä arvokkaimmista suomalaisista kulttuurimonumenteista.

Vaikka periaatteessa ja asemakaavan avulla käytännössä on päätetty säilyttää alue, niin uhkatekijöitä on olemassa.

Tietoa perinteisistä rakennustavoista ja oikeaoppisista korjaustavoista on hävinnyt, ja joudutaan uudestaan opettelemaan puukaupungin hoito ja korjaaminen. Tämä koskee sekä yksittäisiä rakennuksia, että kaupunginympäristöä laajemmin.

- Rakennusvirheet, jotka voivat olla tuoreitakin, ovat yleinen korjaustoimia aiheuttava syy.

Liian tiiviit rakenteet saattavat aiheuttaa yllättäviä kosteus- ja lahovaurioita. Kokeilemattomat uutuusmateriaalit harvoin lyövät laudalta koetellut perinteiset rakenteet. Katon tulee olla vesitiivis, ja rakennus tulee pitää kuivana ja hyvin tuuletettuna erityisesti maan tasossa.

Vesi vaivaa rannikkoilmastossa kaikkia rakennuksia.

- Perusparannustoiminta on auttanut monen rakennuksen kuntoon saattamisessa ja varustamisessa, mutta liian raskaat ja uudistavat remontit ovat useassa tapauksessa merkinneet rakennuksen luonteen muuttumista ja historiallisten arvojen häviämistä.

- Liian usein haikaillaan isompaa remonttia, ja rakennuksen hoitoa lyödään laimin. Kalliiden uudistusten sijasta voisi suosittelaa hyvää talonpitoa.

Rakennusten, myös talousrakennusten, aitojen ja porttien maalaus, sammaleiden ja roskien poisto räystäskouruista jne. antavat parhaat edellytykset alueen säilymiselle. Säännöllisellä hoidolla voidaan siirtää raskaita perusparannuksia.

- Ympäristöstä piittaamaton uudisrakentaminen oli vähällä hävittää keskeiset osat kaupungista. Uudisrakentaminen, varsinkin katusivuilla, on niin vaikea sovitustehtävä, että on rakennus rakennukselta katsottava, voitaisiinko heikompien vanha rakennus säilyttää ja korjata.

Seuraavassa luetellaan sellaisia merkittäviä rikkeitä tai kaupunkiympäristön säilymistä uhkaavia tekijöitä, joihin erityisesti tulisi kiinnittää huomiota:

- muutamat kaupunkikuvan kannalta erityisen tärkeät rakennukset rappeutuvat hoidtamattomina tai vajaakäytössä

- historiallisesta kaupunkikuvasta poikkeavat liikerakennukset ja kerrostalot vaatisivat muutoksia - vähäisempiä tai suurempia

- elinkeinojen ja elintapojen muutoksista johtuen liiketontit muuttuvat varasto- ja pysäköintipihoiksi

- asuinkortteleiden pihat muuttuvat myös yksipuolisemmiksi - taluspihoista asuinpihoiksi. "Tarpeettomia" talousrakennuksia puretaan, aitoja jätetään rakentamatta tai käytetään vain pensasaitoja. Tulisi välttää sitä, että vanha kaupunkitalo muuttuu omakotitalotyypiseksi.

- liikenteen ja pysäköinnin lisääntyminen näkyy kaduilla, aukioilla ja toreilla, ja vaikuttaa usein myös haitallisesti rakennettuun ympäristöön; tonttien sisäänajot levenevät ja portit unohtuvat.

- kaupungin rajautuminen lähiympäristöön on muuttunut; pohjoisessa uusi Merikatu, joka sinänsä on tarpeellinen ohikulkua ajatellen, paljastaa Rantakadun takapihat. Kaupunginlahden keskeinen merkitys on heikentynyt ja ranta on paikoin toisarvoisessa käytössä.

Korjaustavoitteet

Vastaavasti voidaan ottaa esille muutamia merkittäviä kaupunkikuvaa ylläpitäviä tai korjaavia tavoitteita:

- rakennusten säilyttäminen ja entistäminen on aina ensisijaista, ja takaa parhaiten myös kaupunkirakenteen säilymisen

- pilattujen puutalojen muuttaminen entiseen asuun tai muulla rakennukseen ja ympäristöön sopivalla tavalla vahvistaisi monen osa-alueen arvoa: mineriittipäällysteet tulisi korvata entisen mallisella puuverhouksella ja ikkunat tulisi palauttaa entiseen asuun.

- kerrostalot tulisi sovittaa katusivuun; aitaukset, varastot, sopivat laajennukset ja runsas istuttaminen auttaisivat asiaa.

- laatikkomaiset liike- ja julkiset rakennukset tulisi varustaa näkyvin katoin, ja julkisivut tulisi jäsennöidä ympäristöön sopiviksi, tai rakennukset tulisi korvata uusilla.

- kaupunkikuvan "reikiä" aiheuttavat tyhjä tontinosat tulisi rakentaa.

- rakennusten etäisyysvaatimuksista tuli-

si joustaa kaikissa tapauksissa, missä historialliset tai kaupunkikuvalliset seikat katsotaan määrääviksi - tämä koskee sekä näkymäetäisyyksiä että palosuojelua (henkilöturvallisuuden puitteissa).

- Merikadun rakennusryhmä sillalta Koulukadulle vaatisi muutoksia: julkisivumuutoksia, matalien rakennusten korottamista tai uudelleen rakentamista jne. Katutila tulisi jäsentää uudelleen ja istuttaa puurivein ja pensasistutuksin. Ranta-alueen kohentaminen liittyy tähän työhön.

- Kun niityt ja muu viljelys- ja luonnonmaisema on hävinnyt tai muuttunut eri puolella kaupunkia, tulisi rajakohtiin kiinnittää lisääntyvää huomiota (Merikadun istutus, laitureiden kohentaminen, uuden urheilukentän istuttaminen verkkoaidan vierellä, etelässä kerrostalojen ympäristön istuttaminen, Meripuiston pallokentän ympäristön istuttaminen puurivein, kallioalueiden luonteen säilyttäminen ja umpeenkasvamisen estäminen)

K 24.



Katuympäristön muutokset

Vanhoista valokuvista saa käsityksen vuosisadan vaihteen katu ympäristöstä. Vaikka katujen standardi on ollut vaatimaton, ovat katunäkymät olleet selkeitä, vailla häiritseviä aiheita. Nykyistä yhtenäisempi rakennustyyli, harvat käytetyt materiaalit ja huolitellut detaljit merkitsivät pienpiirteisyyttä ja tiettyä levollisuutta.

Katu oli pääasiassa kevyen liikenteen väylä ja tämä seikka oli myös tärkeä mittakaavatekijä.

Kadun muuttuminen korostetusti ajoradaksi on selvä muutos aikaisempaan.

Katupintojen nostaminen ja rakennuksista piittamaton asfaltointi on kahdellakin tavalla heikentänyt tilannetta. Osaa rakennuksista uhkaa vaurioituminen alapohjan tuuletuksen puutteen ja suoranaisten vesivaurioiden vuoksi.

Toisaalta rakennukset näyttävät asfalttiin vajonneilta. Rakennusten hahmon kannalta ovat kivisokkelit erityisesti pääkaduilla olleet tärkeitä arkkitehtonisia tekijöitä.

Valaistus on nykyään hoidettu pääasiassa pylväsvalaistuksena. Pylväät ovat liian korkeita ja valaisimet tavanomaisia maantievalaisimia. Valaisinpylväät "varastavat" näkymän ja katujen tilavaikutelma hajoaa katonlinjan yläpuolelle.

Sähköistymisen lisääntyminen on merkinnyt muuntajia ja jakokaappeja eri puolille rakennettua aluetta. Laitteita on tarpeettoman näkyvästi sijoitettu ympäristöön, vaikka muutamia onnistuneitakin esimerkkejä löytyy.

Vanhan puutalokeskustan alueella tarvitaan julkisia alueita koskeva kehittämissuunnitelma, jossa määriteltäisiin nykyistä paremmin katualueiden profiilit ja pinnoitus, tekniset laitteet (sähkölaitteet, liikennemerkkit jne.), valaistusratkaisut ja myös täydennysistutukset.

Osa korjaustöistä voitaisiin tehdä aluksi kevyemmälläkin menettelyllä, esimerkiksi kuorimalla asfalttia seinän vierustoilta, kivemällä seinustat ja järjestämällä kunnolliset katuojat.

K 25. Rantakatu on ollut komeasti rakennettu torin lähetyvillä.

Tämä kuva on otettu vuosisadan alkupuolella Pakkahuoneentorilta pohjoiseen. Katutila on kapea ja korkea.

Katu on ollut kivetty, mikä on antanut jo sellaisenaan rauhallisen kävelykadun tunnelman.



K 26.





K 27. Katuvalaisinten tulisi olla kaupunkikuvaa rikastuttavia aiheita. Nämä valaisinytylväät raskaine kauhavalaisimineen eivät sovi Kristiinankaupungin pienimittaisille kaduille.

K 28. Vuosisadan alkupuolella ja vielä 1960-luvulla on ollut käytössä kaarevavartinen valaisin, jossa on lautasen mallinen heijastin. Valaisinta on käytetty puutolppaan kiinnitettynä. Se on malliltaan "ajaton", mutta riittävästi detaljoitu. Kapeilla kaduilla samanlaiset valaisimet voitaisiin kiinnittää seinään, puistoissa ja aukioilla metallivarteen.

Torin valaistussaneeraus on hyvä alku uudesta ajattelusta.





K 29. Ranta-alue Pakkahuoneentorin kohdalla ja edelleen etelään on muutoksista huolimatta säilyttänyt luonnon läheisen ja merellisen tunnelin.

Sen sijaan uuden Merikadun ympäristö on tilavaikutelmaltaan alaston, vetoinen ja ikävä. Rakennuskanta ei sopeudu ylempänä oleviin vanhoihin kortteleihin. Rannassa sijaitsevat myymälärakennukset ovat tilapäisen tuntuista ja kääntävät takapihat Kaupunginlahdelle.

Merikadun katutila tulisi jäsentää uudelleen siten, että ajorata saisi kohtuullisen leveyden. Jalkakäytävä tulisi erottaa ajoradasta ja pysäköintipaikat olisi jäsennoitävä. Suurikokoisina istutettavat katupuut antaisivat vartuttuaan kaupunkikuvalle pehmenystä ja peittäisivät virheitäkin.

Rannassa olevien liikerakennusten uudelleen rakentamista tai ilmeen muuttamista pitäisi harkita.



K 30. Kaivot ovat olleet elintärkeitä laitoksia ja tapaamispaikkoja. Ne on julkisilla alueilla sijoitettu mahdollisuuksien mukaan edustaville paikoille, ja niiden merkitystä on korostettu katosrakenteiden arkkitehtuurilla.

Raatihuoneenpuistossa kaivo sijaitsi ennen keskellä katua. Kaivo oli pitsimäisesti koristettu. Saman mallinen oli Miilukujalla. Nykyinen Raatihuoneenpuiston kaivo on hieman yksinkertaisempi mutta kaunis sakin.



K 31. Kaupunki kunnosti Pohjoistullin lähellä sijaitsevan kaivon. Vain heikot osat on uusittu; tämä tapa kelpaa esimerkiksi varovaisesta uusimisesta myös asuinrakennusten korjaajille.



K 32. Kadun kalusteilla on taipumus putkahtaa sopimattomiin paikkoihin. Ilman suunnittelua niistä tulee katukuvan kauhistuksia. Brunströminkadun kaivo häpeää vierestä muuntajaa.



K 33. Kirkkopuistossa olevaa muuntajaa on muokattu ympäristöön paremmin sopivaksi.



K 34. Jakokaapit ja sähkömittarit tulisi sijoittaa suojaan, näkymättömiin. Jakokaappi on kätkeyty aitaan taitavasti. Spectran talo.

K 35, 36. Katukyltit ja talonumerokyltit ovat vaihtuneet malliltaan aikojen kuluessa. Tätä valkoista palkoreunaista kyltityyppiä, johon on tekstattu kadun nimi, voi pitää sopivana jatkossakin. Talonumerokyltit voivat noudattaa samaa tapaa. Emaloituja sinipohjaisia numeroita on vielä jäljellä.



K 37. Mainokset kuuluvat kaupunkikuvaan ja ne voidaan suunnitella toimintaa kuvaaviksi ja kaupunkikuvaa rikastuttaviksi.



K 38, 39. Raatihuoneenkatu on poikittaisliikenteen pääakseli Kauppatorin ja Raatihuoneenpuiston välillä - ja on ollut pitkään myös liikennekatu.

Erilliselle alustalle tai seinäpintaan maalattu liikenimi kohtuullisen kokoisena on sopiva tapa. Sen sijaan ulostyöntyvä kirjainkotelu on useimmiten sopimaton jäsenöityyn seinäpintaan.

Seinäpinnasta ulostyöntyviä peltikylttejä tai symboleja (kello, parturin lautanen, saapas, hatu jne.) on käytetty jo vanhastaan. Mainoslaitteen tulisi olla tällöin alle 90 x 90 cm.





*K 40, 41. Rantakatua 1966 ja 1970.
Yläkuvassa vanha tilanne: kapea, tiiviisti
rakennettu katu ympäristö, ja alakuvassa
uusi tilanne: vanha rakennus on purettu ja
tilalle tullut katusivusta sisäänvedetty ker-
rostalo murtaa kaupunkikuvan yhtenäisyy-
den.*

*Haavoittunutta näkymää voi jossain mää-
rin parantaa pihamaan suojaksi rakennet-
tavin aidoin, katoksin, piharakennuksin ja
istutuksin, jotka sijoitetaan kadun varteen.
Nämä keinot tulisi käyttää hyväksi.*

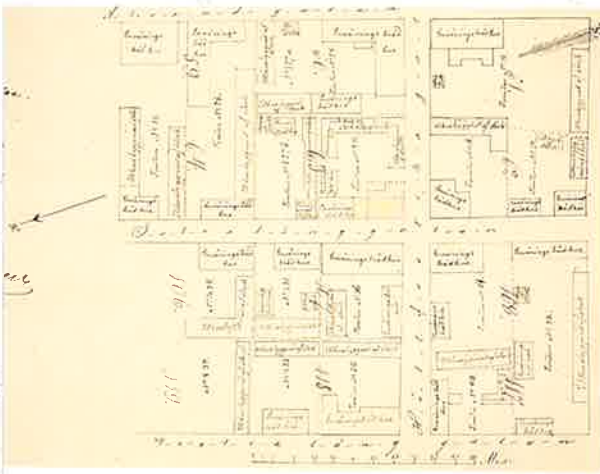




*K 42, 43. Aitakatua 1967 ja 1980
Yläkuvassa Aitakadun tyypilliset pienikokoiset asuinrakennukset ovat säilyneet puupintaisina (sokkelit on useissa taloissa sen sijaan jo betonoitu).*

Alakuvassa on (yläkuvassa taustalla näkyvät) muutamat rakennukset päällystetty mineriittilevyillä ja entiset pystysuuntaiset ikkunat on korvattu leveillä ikkunoilla. Kuhmurainen ja kumpuileva katu on asfaltoitu. Pihojen pinta on jäänyt katua alemmaksi.



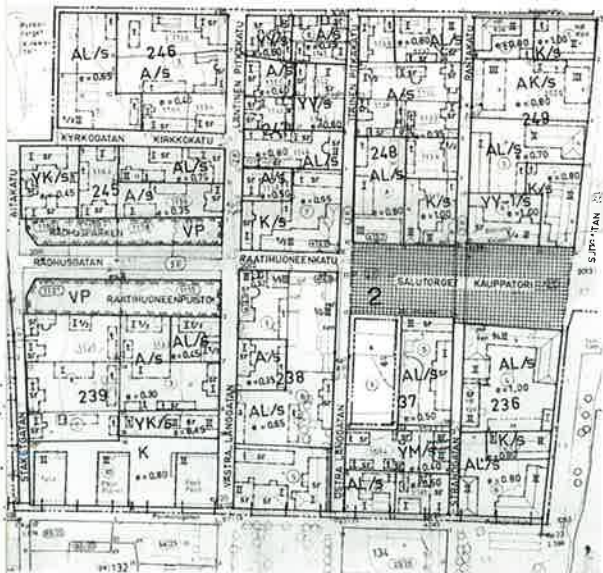


K 44. Vanha asemapiirros vuodelta 1887 antaa käsityksen tontinmuodostuksesta Hällfastinkadun kohdalla.

Tulipalossa osittain tuhoutuneen korttelin paikalle kuvassa alh. vas. on avattu viime vuosisadan lopulla nykyinen Kirkkopuisto. Tontin muodosta riippuen piharakennukset sijaitsevat joko tontin pitkällä sivulla tai kiertyvät neliömäisten tonttien takasivuille. Yleensä vain piharakennusten pääty saattaa ulottua kadun varteen.

Kuvan oikeassa laidassa talusrakennukset on rakennettu Kissanpiiskaajankujaa vasten, joka saakin hieman keskiaikaisen leiman.

K 45. Ote asemakaavasta.



Korttelit, tontit, rakennukset

Puukaupunki poikkeaa muista asuntoalueista rakentamistapansa vuoksi - ja jokainen puukaupunki on ollut omaleimainen. Alueilla, jotka on rakennettu ennen 1800-lukua, ja joita ei ole kohdannut laajamittainen tulipalo, on rakennustapa tiivis erityisesti keskusta-alueilla.

Rakennukset sijaitsevat tontin rajoilla pihan ympärillä. Rakennukset ovat paikoin lähes kiinni rakennettuja. 1600-luvulta periytyvää kaupunkirakennetta löytyy laajemmin Suomessa vain muutamissa rannikko-kaupungeissa, Kokkolan ja Raahen kaupunkirakenteessa on yhtymäkohtia Kristiinankaupungin kaavalliseen ratkaisuun.

Jotta kaupunkirakenteeseen sisältyvät ominaisuudet säilyisivät jatkossakin, on tärkeätä, että rakennuksia ei pureta ilman pakottavaa syytä. Kaava määrittelee sellaiset rakennukset, jotka ovat historiallisesti arvokkaita. Vähempimerkitykselliset rakennukset puolustavat silti paikkaansa tonttikonaisuuden tai katunäkymän osana. Pilattuja rakennuksia tulisi niin ikään palauttaa entiseen asuunsa ja näin lisätä niiden arvoa. Usein on niin, että parikymmentä vuotta sitten tehdyt "nykyaikaistamiset" näyttävät jo kovin vanhanaikaisilta.

Päärakennukset ovat tärkeimpiä katukuvan kannalta; katusivu, joka koostuu säilyvistä rakennuksista, on koko kaupungin luonteen kannalta oleellinen asia. Asuin- ja liikerakennusten lisäksi tonteilla on vaihteleva määrä eri-ikäisiä ja erilaisia varasto- ja talusrakennuksia, jotka sijaitsevat useimmiten tontin takasivulla tai pitkällä tonteilla viereisten naapurien rajoilla. Keskustassa ja vaurilla tonteilla talusrakennusten määrä on ollut suuri. Ajan mittaan eri käyttöön rakennetut taloukset on sijoitettu saman katon alle yhtenäiseksi ryhmäksi.

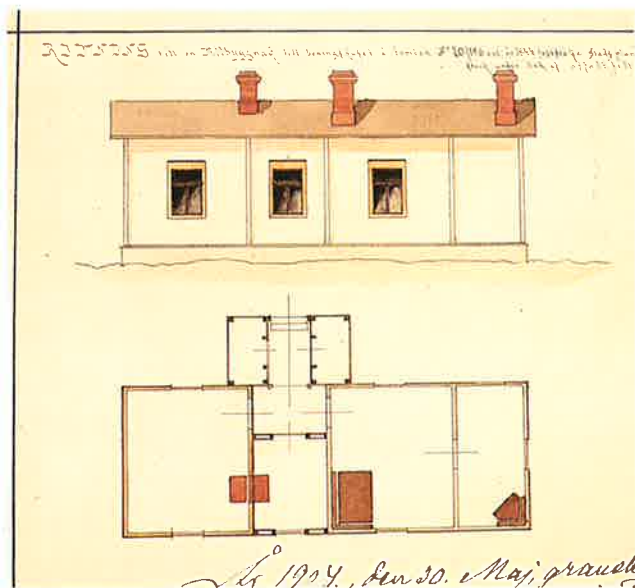
Vain osa talusrakennuksista on kaavassa merkitty säilytettäväksi. Sen sijaan on lähes aina mahdollista ja toivottavaa näiden säilyttäminen.

Kristiinankaupungin rakennuskanta on verraten vanhaa. Suuri osa rakennuksista on peräisin 1700-1800 -luvulta. Useat rakennukset on tehty monessa vaiheessa ja kokonaisia hirsirakennuksia on numeroituina osina siirretty paikasta toiseen. Lisäksi rakennusten käyttö, julkisivut, kattomuoto ja yksityiskohdat ovat muuttuneet. Muutokset on parhaimillaan sovitettu hyvin yhteen vanhan kanssa. Samassa rakennuksessa saattaa olla hyvässä sovussa eri aikojen tyylipiirteitä. Tämä kerroksellisuus on tunnusomainen piirre vähitellen muuttuneelle kaupungille. Siten "alkuperäisyys" ei olekaan ehkä

rakennushistorian kannalta tärkein ominaisuus.

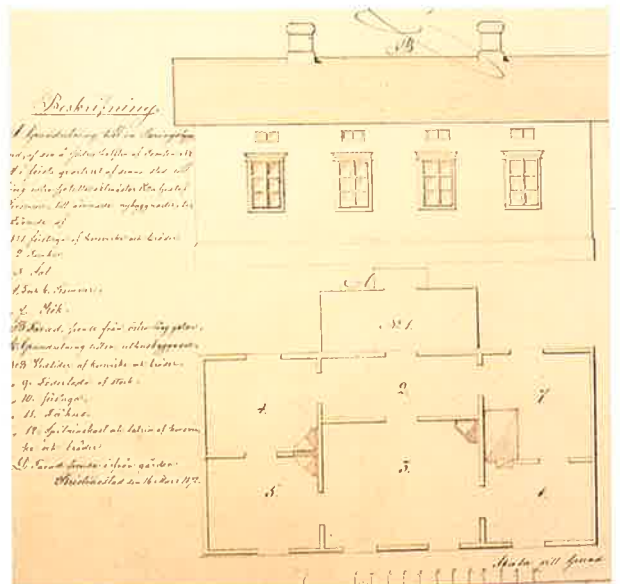
Päärakennukset ovat yleensä kehittyneet varhaisista yksinäis- ja paritupatyypeistä pidemmiksi asuinriveiksi. Edellisten tyyppien lisäksi osa pohjakaavoista perustuu leveämpään karoliiniseen rakennustyyppiin, jolle on tunnusomaista rakennuksen keskellä sijaitseva sali.

Varsinkin kapeampia rakennuksia on yleisesti levitetty pihalle päin keittiö- ja kuistiin. Rakennuksiin on lisäksi tehty vinkkeleitä.



K 46. Hyvin tavallinen asuinrakennuksen pohjakaava on paritupa, joka koostuu kahdesta isommasta huoneesta, joista toinen on tavallisesti ollut sali, toinen tupa. Näiden välissä on sisäänkäyntinä pitkittäinen eteinen, ja sen perällä kamari (joskus myös keittiö). Jommassa kummassa tai molemmissa päädyissä on kamarit joko rungon levyisinä tai parittain. Pohjakaava näyttäytyy usein julkisivussa niin, että pitkänurkat on peitetty pystylistoin. Savupiiput olivat viime vuosisadalla vielä yleisesti katuseinällä.

K 48. Monia rakennuksia on myöhemmin laajennettu ja muutettu vastaamaan muuttuneita elintapoja. Kuvassa kapearunkoiseen paritupaan on pihan puolelle rakennettu kuisteja ja katon lappeeseen ikkuna.



K 47. Karoliininen pohjakaava. Salin edessä on talon pituussuunnassa pitkänomainen eteinen (tampuuri). Kamarit ja keittiö sijaitsevat nurkkahuoneissa. Tulisijat on keskitetty talon harjan kohdalle kahteen ryhmään.

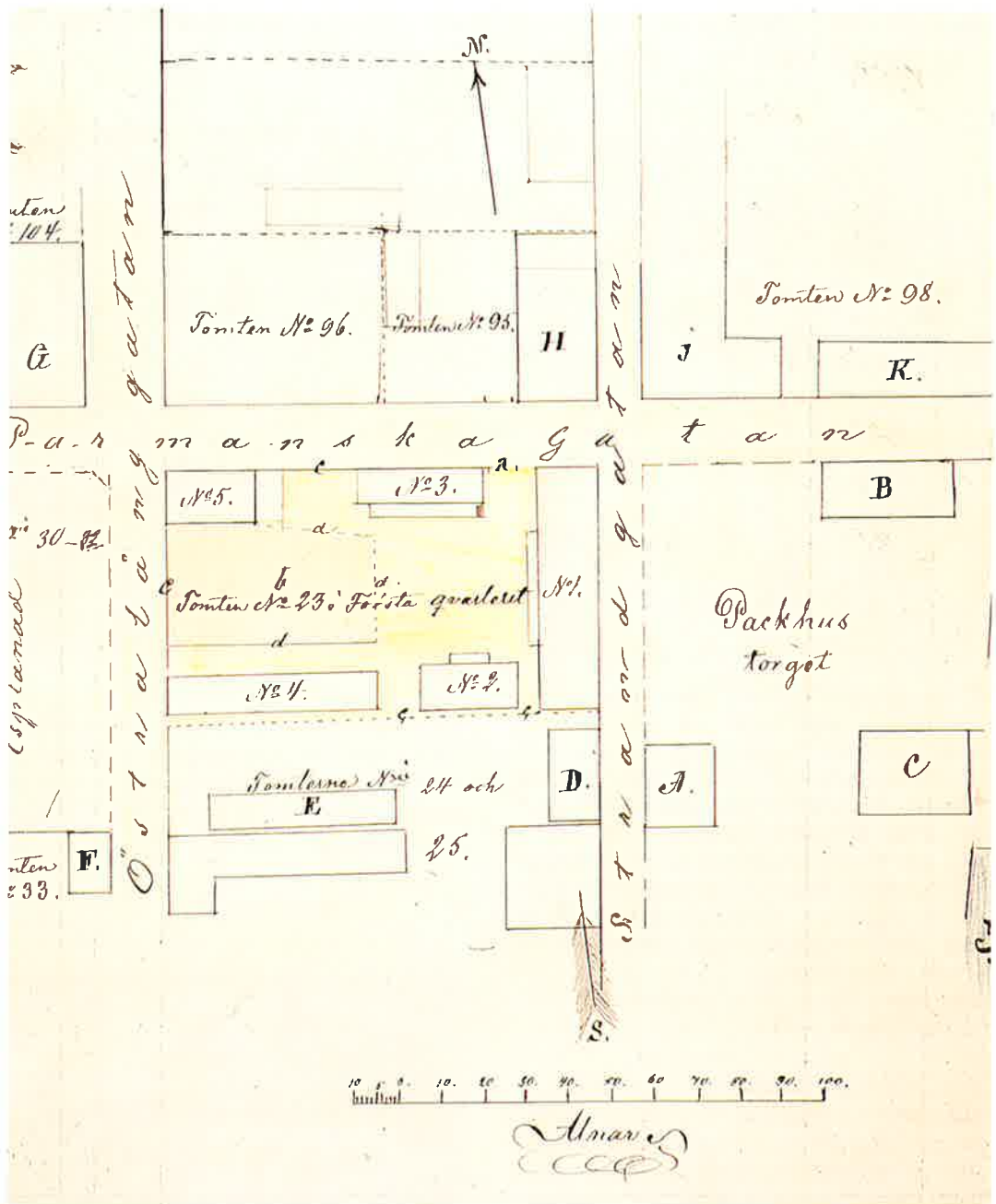


Ennen rakennusten korjaussuunnitelmia ja tontin täydennysrakentamista on syytä selvittää, mitä piirustuksia kaupungin rakennusvalvontatoimistossa tai talossa on säilyneet.

Samaten vanhat valokuvat voivat antaa vihjeitä rakennusten vanhasta asusta.

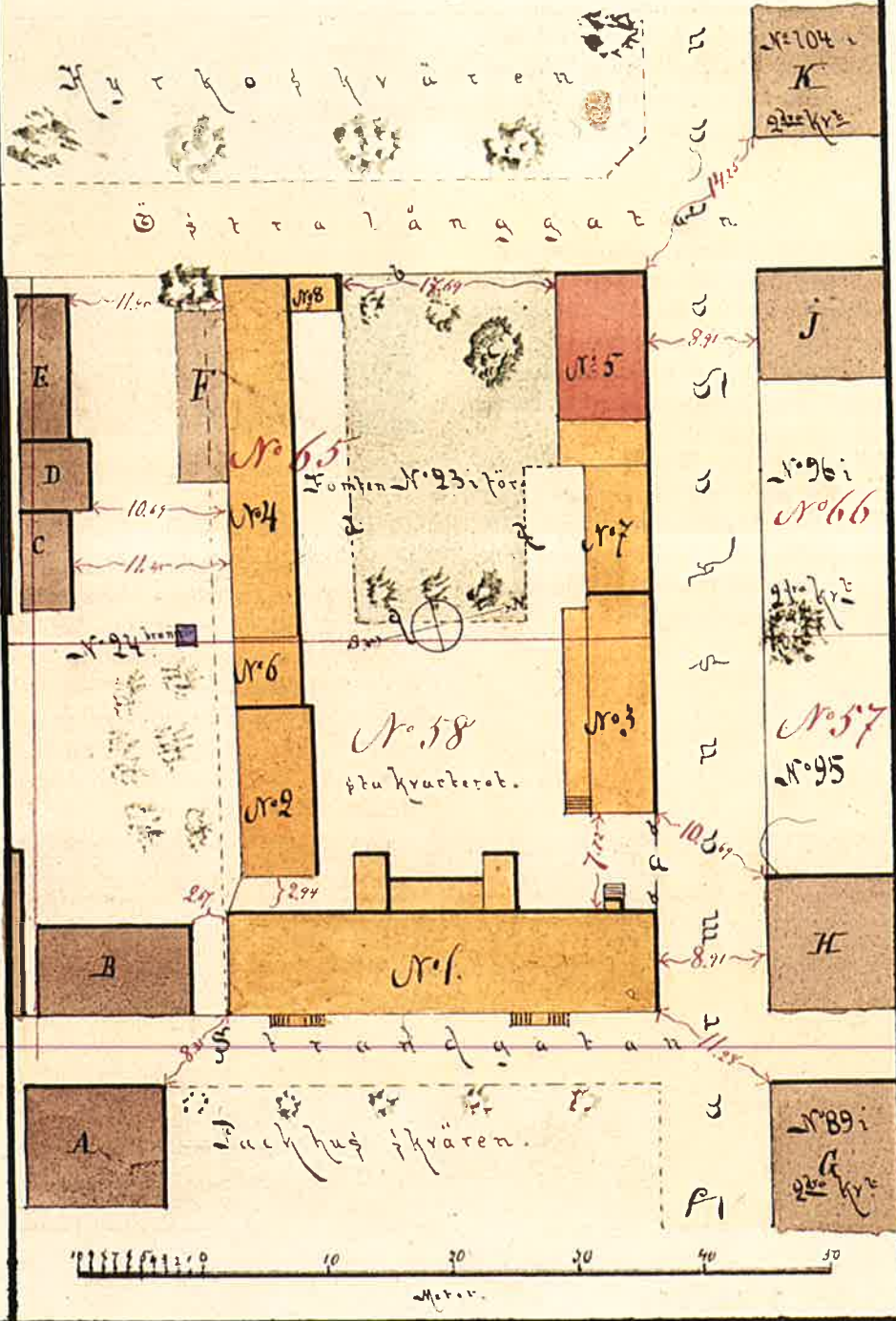
Kristiinankaupungissa on säilynyt melko kattavana edustava joukko vanhoja palovakuutusasiakirjoja, joita säilytetään kaupungin teknisessä keskuksessa. Niihin liittyy rakennusten kuvaus sekä tekstinä että kartta-
piirroksena. Monista taloista näitä on tehty eri aikoina palovakuutuskiirjoja, ja siten rakentamisen kehitys on seurattavissa karttojen avulla. Kuvissa otteita tontin 23 palovakuutusasiakirjoista ja asemapiirroksesta.

K 49.



Plantekning

af byggnadernas läge i undertecknad ägande gård N:o 23
i första kvartalet af Kristinopstad samt dertill
gränsande hus



Lähes kaikki vanhat rakennustaitteen tyyliä 300 vuoden ajalta ovat edustettuina Kristiinankaupungin katukuvassa, useimmiten hyvin toisiinsa sopien.

Ulrika Eleonoran kirkko on kaunis esimerkki 1600-luvun rakennusperinteestä.

Varhaiset asuinrakennukset ovat olleet ensin hirsipintaisia ja sittemmin pystyvuorattuja ja punamullalla maalattuja. Rakennukset ovat jo vanhastaan olleet keskustan kauppatoiteilla yleisesti kaksikerroksisia. Sivummalla rakennustapa on ollut vaatimattonampi, pienimmät rakennukset ovat olleet "kapanmitan" kokoisia yhden huoneen mökkejä.

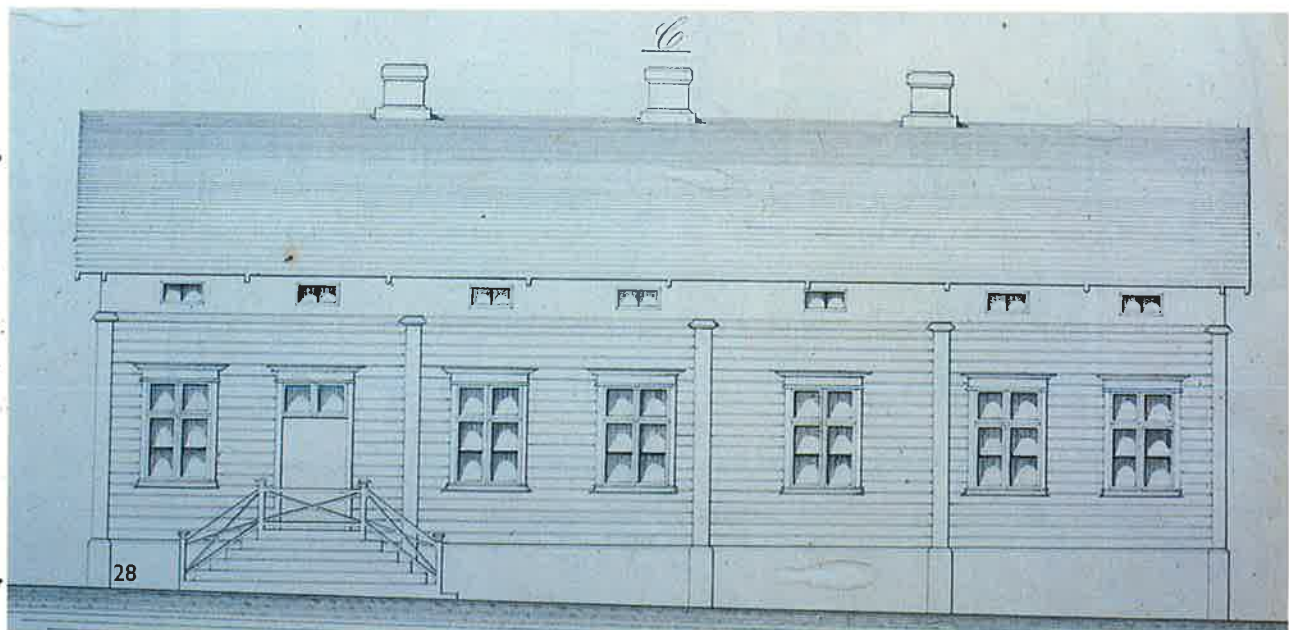
Rakennustyyliä heijastavat kaupungin kehitystä. 1800-luvun alkupuolella alkanut merenkulun ja kaupankäynnin kukoistuskauti merkitsi samalla rakentamista ja rakennusten muuttamista - ajalle tunnusomainen empire-tyyli leimaa voimakkaimmin kaupungin rakennuksia.

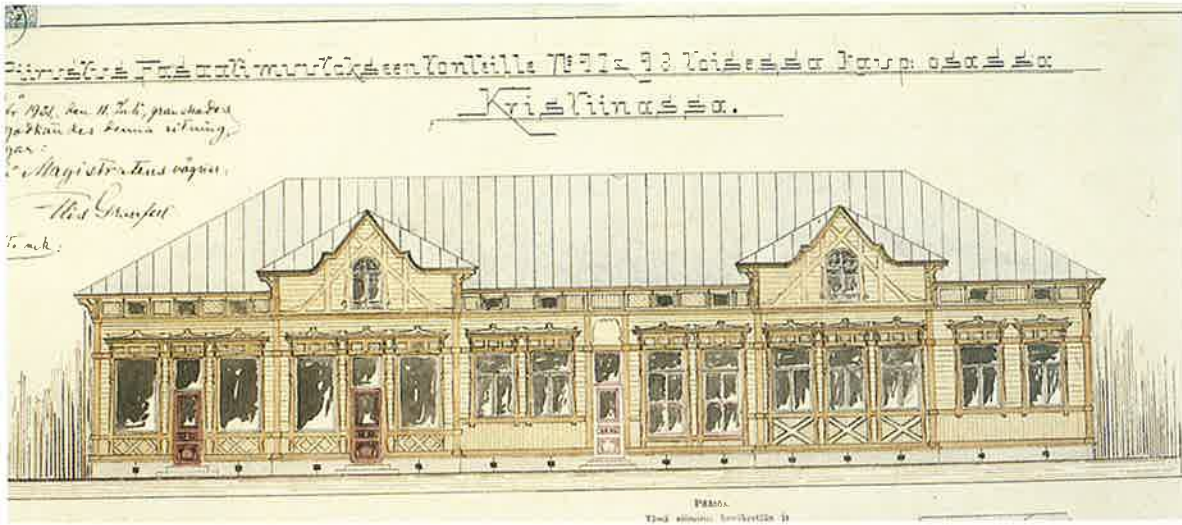
Myöhäisemmistä tyylikausista on edustavia esimerkkejä. Viime vuosisadan lopun uusrenessanssi ja vuosisadan vaihteen kansallisromantiikka ovat hyvin edustettuina. Paikoin saman aikakauden rakennukset sijoittuvat ryhmiksi katuvarsille.



K 51. Kapanmitta, vanha myllytupa.

K 52. Empiretyylille on ominaista leveä vaakavuoraus julkisivuissa ja tasajakoinen ikkunarivi. Ikkunat suurenevät. Sekä ikkunan osat että listoitukset profiloitiin. Seinää ja kavat pilasterit saattoivat saada myös klassillisia korostuksia. Empiretyyliin kuului aumakatto, joka korvasi varhaisemman mansardikaton. Satula- eli harjakatto oli myös yleinen 1800-luvulla.



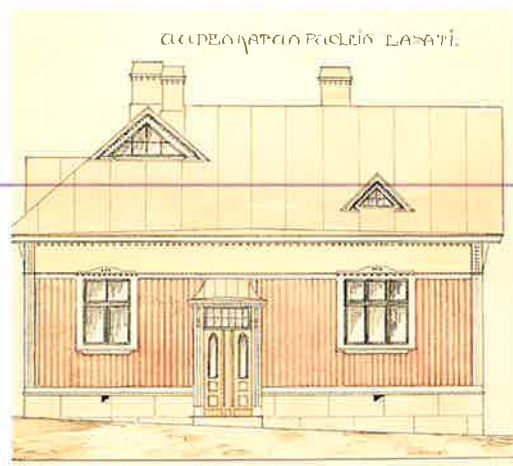
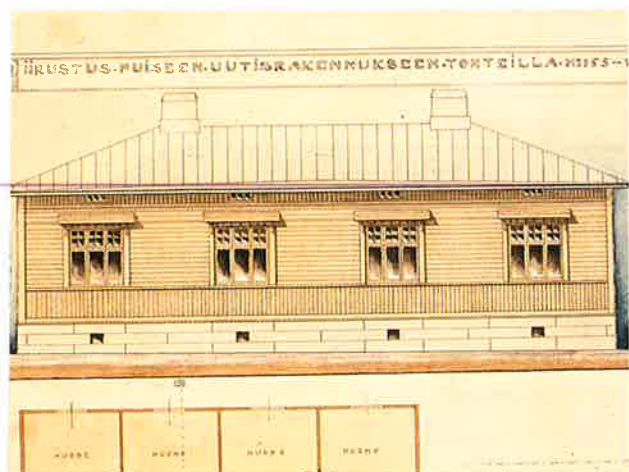


K 53. 1800-luvun lopussa uudisrakennukset ja osa vanhoista rakennuksista vuorattiin ajan hengen mukaisella, aikaisempaa koristeellisemmalla uusrenessanssivuorauksella - puhutaan myös kertaustyyleistä. Julkisivussa saatettiin käyttää erisuuntaisia laudoituksia, jotka jaettiin listoituksella useampaan kenttään. Pontattuja julkisivulau-

toja oli montaa tyyppiä. Lauta oli kapeampaa kuin aikaisemmin, ja aina höylättyä. Ikkunan kehykset muuttuivat koristeellisemmiksi. Tämä rakennus oli osa Itäisen Pitkäkadun ympäristöä aivan torin eteläpuolella. Nyt paikalla on pitkään ollut pelkkä aita ja porttiauikko liikepihaan.

K 54. Rakennuksia uudistettiin 1900-luvun alkupuolella kansallisromantiikan ja Jugendtyylin ihanteiden mukaan. Uudet tyyli-piirteet sopivat yllättävän hyvin vanhempien rakennustyylien joukkoon. Parmaninkadun varrella Kirkkopuiston kohdalla vuorattiin (aluetta kohdanneen tulipalon jälkeen rakennetut) rakennukset uudella tyyllillä. Samoin Kirkkokadun osalle syntyi tiivistymä kansallisromanttista arkkitehtuuria (kuva alla). Kirjo on huomattava, kun kadun toisessa päässä on 1600-luvun tyylinäyte, Ulrika Eleonoran kirkko.

K 55. 1910-20 -lukujen taitteessa otettiin uudelleen esille pystyrimavuokraukseen perustuva laudoitustapa. Klassisismina tunnettu tyylikausi suosi, kuten nimi kertoo, klassisia muotoja. Korostukset olivat hillittyjä. Tässä lääkärintalossa on käytetty ovikatoksen, ikkunankehysten ja julkisivun yläosassa - ja jopa savupiippujen päissä - vanhaa aihetta, hammaslistaa. Seinäpinnan alaosa on tarkoitettu punaiseksi, muut osat vaaleiksi. Kattokulma on aikaisempaa jyrkempi.





K 56. Vauraan kaksi-kerroksisen porvaristalon pihamaa vuosisadan vaihteessa. Kysymyksessä on ns. "jäätelöbaarin" talo Läntisen Pitkätien ja Raatihuoneenkadun kulmassa. Talo on rakennettu useassa vaiheessa vuosina 1785, 1834 ja 1857. Asuinosaan lisäksi oikeassa laidassa näkyy yksikerroksinen kauppapuoti vuodelta 1834. Tontilla on muitakin asuin-, liike- ja talousrakennuksia. Komea kaksikerroksinen kuisti on tehty hirrestä ja varustettu jaotelluilla kaariaukkoisilla ikkunoilla. Talossa on kaksi muuta

sisäänkäyntiä pihan puolelle. Piha on osittain kivetty ja puutarha on erotettu aidalla. Tyypillistä on, että rakennuksessa on erilaisia kuisteja, katoksia ja ulokkeita pihan puolella, mutta katusivu on tyyllisesti yhtenäinen. Välillä rappiolla ja purku-uhan alla ollut rakennus korjattiin 90-luvulla kauniilla tavalla. Samalla tulevat rakentajat saivat hyvää oppia. Alla suunnittelutoimisto Talotuuman tekemä muutos- ja entistämispöytäkirja.

K 57.



sivu itään, pihalle

muunnosmalli
 talossa alustettiin oltiin tontin rakennus- ja
 sivu 60



K 58, 59. Tontti 92-99, pihatila 1966 ja 1974. Kautta aikojen Kristiinankaupungin komeimpiin kuuluva tontti on 70-luvun taitteessa laitettu uuteen uskoon. Muutokset näkyvät kuvia vertailtaessa.

Entinen hotellirakennus on "saneerattu" puhtasoppisella tavalla. Kuisti on poistettu, julkisivun laudoitus on kokonaan uusittu, samoin kate (vaikkakin samanlaisilla lasitetuilla yksikouruisilla tiilillä). Oikean puoleinen sivurakennus on käynyt kalpeammaksi. Peiliovien tilalle on vaihdettu paneloidut ja metallipotkulevyillä varustetut standardiovet. Uusrenessanssityyliset ikku-

nankehykset on uusittu ja samalla yksinkertaistettu. Savupiippuja on hävinnyt maisemasta ja tärkeät katon yksityiskohdat, syökytorvien kupit on korvattu yksinkertaisemmillä osilla.

Pihatilan kannalta merkittävin muutos näkyy vasemmalla. Piharakennus luonteenomaisine pitkin räystäineen ja ikkunarivistöineen on purettu ja tilalle on tullut tasakattoinen lämpökeskus teräspiippuineen. Teräksiset keinut ja kuivaustelineet on sijoitettu parhaalle paikalle. Kalteva pihamaa on terassoitu ja sorastettu turhan sääntillisesti.



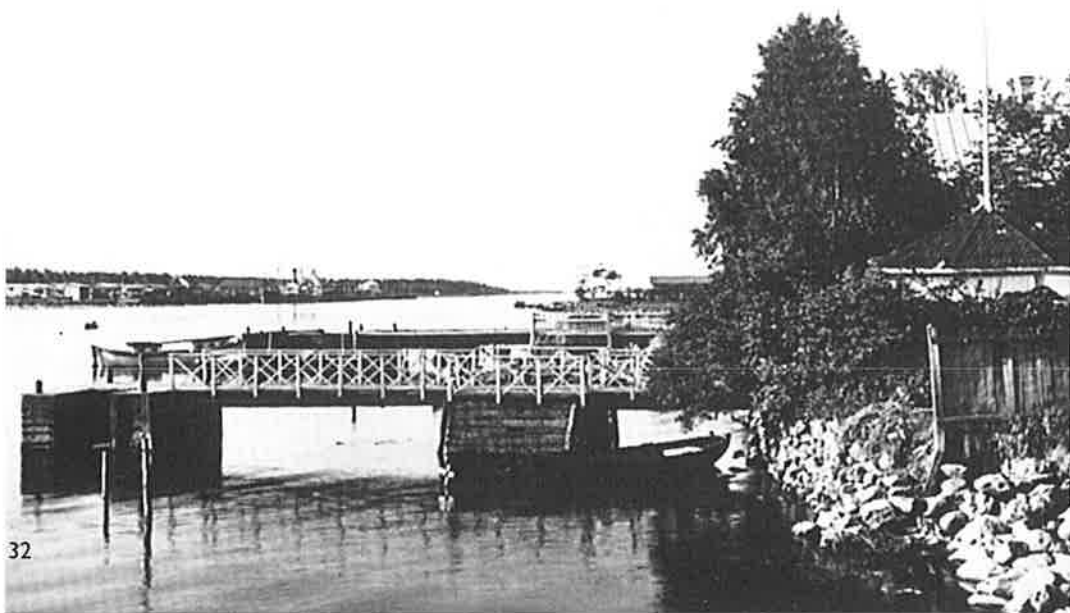


K 60. Raatihuoneen tornista kuvattu vanha näkymä kaupungin yli satamaan.

Uusi kirkko kohoaa matalan puutaloasutuksen yläpuolelle.

Läntisen Pitkädun ja Aitakadun väliset tontit ovat pitkänomaisia ja väljiä. Piharakennukset on tehty joko tonttien pitkille sivuille tai tonttien takaosiin. Tontit on aidattu n. 150-200 cm:n korkuisin säle- tai lauta-aidoin. Puutarhat ja juurikasvimaat tekevät näkymästä lehtevän.

K 61. Rantamaisema vuosisadan alkupuolelta läheltä Saunapuistoa. Hirsiarkkulaiturit on varustettu vaaleiksi maalatuin ristiko- ja sälekaitein. Oikeassa reunassa näkyy puutarhan kesähuone.





K 62. Kaupankäynti, käsityöammattien harjoittaminen ja vieläpä merenkulkuun liittyvä varustaminen tapahtui ennen asuintonteilla. Tähän tontin moninaiskäyttöön liittyivät usein vielä maanviljelykseen, karjan- ja hevostenpitoon tarvittavat rakennukset. Elintapojen ja elinkeinon muuttuessa tontit muuttuivat tarpeettomastikin pelkästään asuintonteiksi ja liiketonteiksi. Vanha kauppakartano on jäänyt uuden tavaratalon takapihalle toisarvoiseen asemaan. Aiemmin monessa käytössä palvelut piha muuttuu vain pysäköinti- ja varastoalueeksi. Kaupunkikuva köyhtyy. - Parannuskeinoina voisivat olla pihamaan jäsentely, rajaavat istutukset ja varastojen rakentaminen. Pihan pinnan alentaminen olisi tarpeellista.

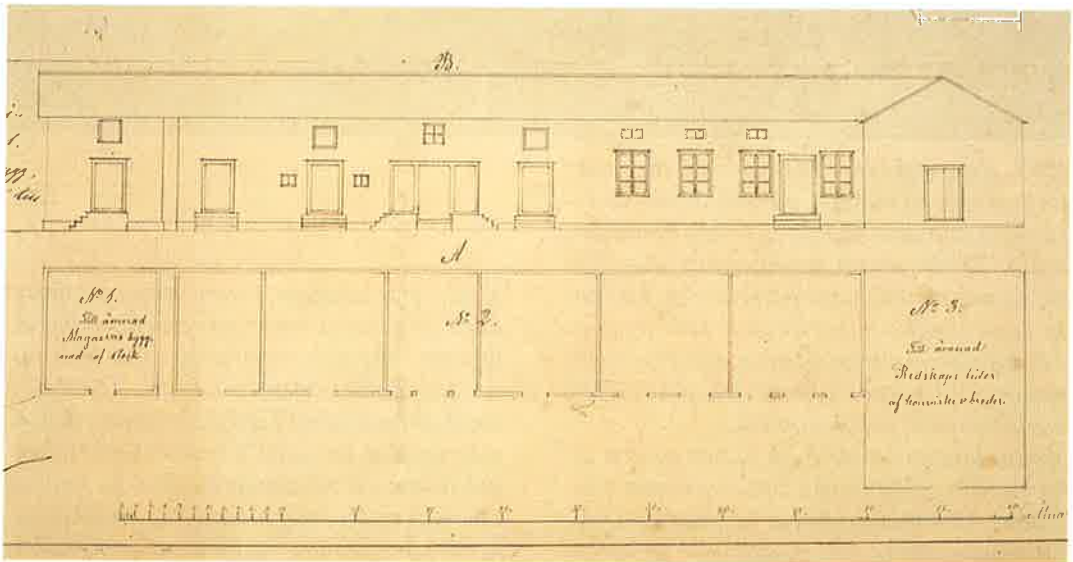
K 63. Rantakadun varren merenpuoleiset tontit ovat rajautuneet suoraan Kaupunginlahteen. Monella tontilla on ollut oma laiturit ja aidalla erotettu puutarha. Tämä käytäntö on muuttunut Pakkahuoneentorin pohjoispuolella, kun uusi Merikatu uudisrakennuksineen on muodostettu. Vaikka kaavan mukaan uudisrakennuksia voi vieläkin rakentaa Merikadun varteen, on syytä säilyttää pitkänomaiset talousrakennusrivit vanhan tonttikokonaisuuden osina. Vanhan apteekin tontilla on pienten julkisivukorjausten teko meneillään ennen maa-lausta. Juuri tällä kohdalla on säilynyt suurten, komeiden porvaristalojen ryhmä.



K 64, 65. Piharakennukset tarjoavat nykyisillekin asukkaille käyttökelpoista tilaa. Niihin voi sisustaa varastotiloja, sauna- ja askartelutiloja ja autovajoja. Talousrakennuksilla on pihapiiriä suojaava merkitys. Pihatila syntyy vain ympäröivistä rakennuksista.

Vaikka piharakennusta ei käytettäisi tehokkaasti, sen ylläpito on halpaa.

Kristiinankaupungissa on seurattu yleistä tapaa: viime vuosisadalla piharakennukset pyrittiin rakentamaan pitkiksi riveiksi. Samassa rakennuksessa saattoi olla eri-ikäisiä osia, karjarakennuksia, makasiineja, aittoja, pakari tai asuinosa, verstaiteja jne. Ohessa muutospiirustus vuodelta 1882 ja rakennuksen nykytilanne tontilla. Julkisivu ei ole aina kovin säntillinen; ikkunasijoitukset ovat olleet aikanaan tarkoituksenmukaisia. Tämä kirjavuus ei vähennä rakennuksen arvoa.

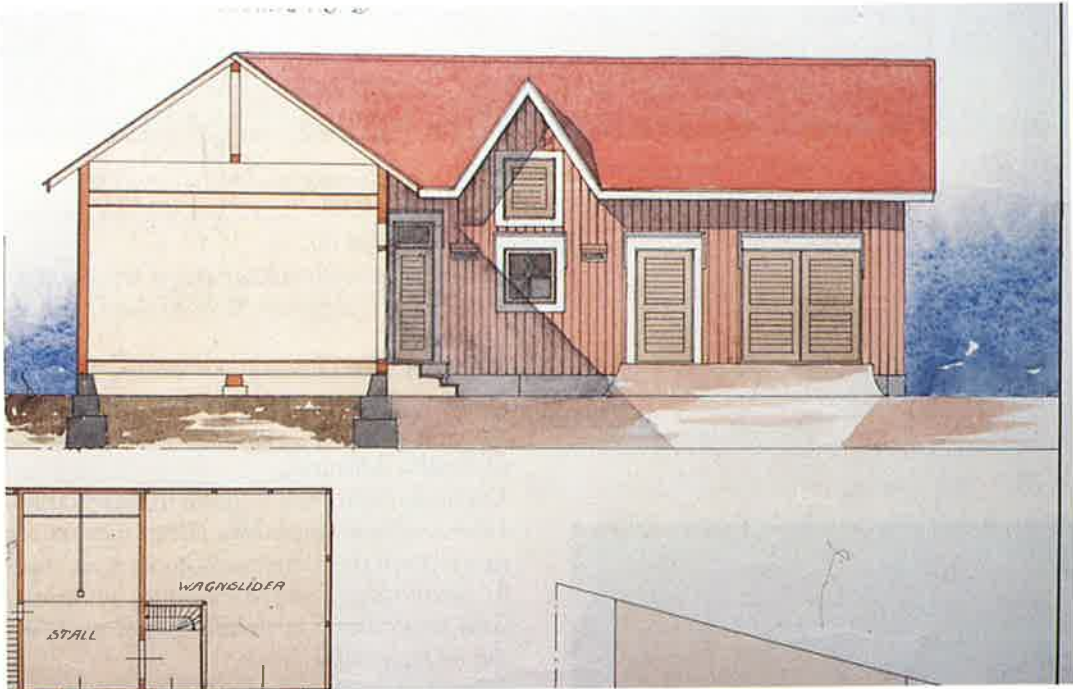




K 66. Tämä talousrakennus on korjattu, mutta ei vesivaakan kanssa. Kauniin talousrakennuksen taustalla tontin perällä on pajarirakennus. Tonttikokonaisuus on muutenkin säilynyt.

Erästä asiaa voi moittia: kasvillisuus tulisi pitää pois rakennusten seinämillä, jotta paikat kuivuvat ja tuulettuvat kunnolla.

K 67. Tämä Otto Ivarsin 1920-luvulla suunnittelema talousrakennus on julkisivujäsen- telyltään edelleen esimerkillinen. Rakennuksessa on reilu harjakatto, ja ilmeisesti huopaa on tarkoitettu katemateriaaliksi. Seinät ovat pystyrimalaudoitetut ja punamullan väriset. Julkisivut on jäsennöity ovi- ja ikkunalistoin. Myös ovien panelointi sopii malliksi, kehysovissa on käytetty peileinä vaakanelia.



K 68. Heikompikuntoisenkin talousrakennuksen kunnostaminen on mahdollista kohtuullisin kustannuksin. Myllyvuoren rinteellä talousrakennus on korjauksen kohteena. Rakennusta on nostettu väliaikaisten pystytukien eli följareiden avulla. Pitkiä sivuja on vedetty yhteen vaijerilla kiristämällä. Puurakennuksen pilaantuneita osia on helppo vaihtaa. Hirsimateriaalinkin voi hankkia muualta purettavista rakennuksista.





K 69. Uudisrakennuksen suunnittelu vanhaan kaupunkiin on vaikea tehtävä ja vaatii ammattitaitoa.

Liike- ja toimistorakennuksen kohdalla tilanne ei ole helpompi kuin asuinrakennuksenkaan.

Tässä on otettu huomioon rakennuksen keskeinen asema Raatihuoneenkadun ja torin ympäristössä. Rakennus on vaatimattomalla tavalla edustava.

Kadun kulmaa on korostettu pyöristyksellä, kulmaovella ja katoksella. Ikkunoiden muoto ja sijoittelu on perinteestä poikkeava, mutta ikkunoiden kokovaikutelma, puitejako sekä huolellinen ja detaljoitu listoitussuunnitelma edustaa ne kaupunkikuvaan.

Julkisivut ovat tukevaa, höylättyä lautta. Julkisivupinta on korkeussuunnassa jaoteltu eri tavalla laudoitettuihin vyöhykkeisiin, sokkeli ja porras ovat luonnonkiveä ja katto saumattua peltiä - kaikki seikkoja, jotka lähtevät ympäristön peruspäihteistä. Lopputuloksena on mielenkiintoinen ja sopiva tähän paikkaan. Toisessa paikassa tarvitaan uusi pohdinta.

Arkkitehtitoimisto A-konsultit, Erik Adlercreutz.

K 70.



Uudisrakentaminen vanhalla kaupunkialueella

Vaikka rakennusten säilyttämistä korostetaan, on monella tontilla sen lisäksi suotavaa rakentaa täydennysrakennuksia. Katusivuilla uudisrakentaminen on tavattoman vaativa tehtävä; -60-luvulta lähtien rakennetut kerrostalot kertovat tuon ajan lähes välipitämättömästä suhtautumisesta ympäröivään rakennuskantaan. Myöhemminkään, vaikka on jo pyritty mittakaavan tai materiaalin huomioon ottamiseen, ei tulos välttämättä ole ollut hyvä.

Kaavassa on painotettu erityisesti katusivun rakennusten sovittamista vieraisiin historiallisiin rakennuksiin rakennusaineiden, mittasuhteiden, pintojen ja värityksen suhteen. Vaikka kaavassa ei olekaan esitetty uudisrakennusten tarkkoja korkeusmittoja, ympäristön sokkeli-, lista- ja räystäskorkeudet on huomioitava.

Voitaisiin mainita vielä muitakin huomioon otettavia tekijöitä, mutta viime kädessä on kysymys luovasta suunnittelusta, jossa on pystyttävä analysoimaan olemassa oleva ympäristö kokonaisuutena, ja tältä pohjalta on suunniteltava sopivia uudisrakennuksia.

Ympäristön rakennukset on selvitettävä rakennushankkeita suunniteltaessa. Suunnitelmien arvioimista varten on julkisivu- ja leikkauspiirustuksissa esitettävä naapurirakennukset riittävästi. Kristiinankaupungissa rakennuskorkeus ja rakennusten tyyli vaihtelee melkoisesti, eikä ole helppoa suunnitella uudisrakennuksia "keskimääräisten" ominaisuuksien pohjalta. Uudisrakennusten tulisi tietysti, kuten aikaisemmin, muodostaa kerrostuma, joka antaa hyvän kuvan rakentamisajankohdan arkkitehtuurista.

Kokemusten kautta on selvinnyt eräitä peruseikkoja, jotka auttavat rakennusten sopeuttamisessa kaupunkikuvaan.

Eräs tekijä on rakennuksen pitkäomaisen, kapeahko muoto. Rungon leveysmit-

taa ei voi paisuttaa liikaa. Ohjenuorana ovat korttelirakenteen vanhat talot, jotka ovat eri tyyppisiä eri puolilla vanhaa kaupunkialuetta.

Yksikerroksiset rakennukset tulisi suunnitella riittävän korkeiksi. Perinteisesti huoneilat sijaitsevat vanhoissa rakennuksissa reilusti maanpinnan yläpuolella, ja rakennuksissa on tilava ullakko. Huoneet ovat tavallisesti korkeat.

Perinteiset kattomuodot ovat varsin perusteltuja lähtökohtia, mutta on samalla huomioitava, että monia vanhoja rakennuksia on laajennettu pihalle päin, on tehty päätyosia, kuisteja ja katoksia. Kattomaisema näkyy Kristiinankaupungissa paremmin kuin muualla, koska kaupunkia voi tarkkailla sekä yli lahden että kallioilta.

Rakennusten materiaalituntu on tärkeä puukaupungin ominaisuus. Puun käyttö kaikessa rakentamisessa on ensisijaista, rappauspinta saattaa jossakin tapauksissa tulla kysymykseen historiallisista syistä.

Puutaloissakin on matkittu 1800-luvulla kivirakentamisen piirteitä, ja siksi puutalon suunnittelussa on empiretyylin sävyttämässä kaupungissa pidettävä mielessä julkisivujen muotoilu, veistoksellisuus.

Vaativuudessaakin rakennuksissa on pysytty aikaisemmin saamaan aikaan jalostunut kokonaisuus, jossa rakennuksen mitat, julkisivujen suhteet, jäsentely ja pinnan syvyysvaihtelu sekä yksityiskohtat kuten ikkunat, ovet ja luukut asettuvat paikoilleen.

Arvokkaamalla paikalla kuten katusivussa ja keskustassa oleva rakennus saattaa kaivata rikkaampaa julkisivujäsentelyä kuin sivukaduilla sijaitseva uudisrakennus.

Piharakennusten osalta selkeät, pitkäomaiset suorakaideratkaisut ovat luontevia. Vanhoissa talusrakennuksissa on runsaasti ovia, luukkuja ja ikkunoitakin. Myös uusissa on julkisivut jäsenoitävä.

Asemakaava antaa mahdollisuuden uudisrakentamiseen useilla tonteilla.

Uuden rakentamisen tulisi olla luonteeltaan täydentävää, niin että vanhat rakennukset säilyttävät keskeisen aseman kaupunkikuvassa.

Kaupungin pohjoisosa on rakennettu harvaan, ja täällä on suorastaan toivottavaa, että hajanainen korttelirakenne täydentyisi ajan mittaan.

Kaavassa on määritelty rakennusaloit uusien rakennusten sijoituspaikat.

Rakennusten mittasuhteet, eri toimintojen sijoittuminen tontilla ja muu täsmentäminen on suoritettava kunkin rakennushankkeen yhteydessä.

Samalla kun rakennus täyttää rakentajan toiveet, sen tulisi olla kaupunkikuvaa eheyttävä lisäys.

K 71. Nykytilanne.



*K 72. Kaavan mukaiset uudisrakentamis-
mahdollisuudet.*



Julkisivujen korjaus

Yleisin opastusta vaativa asia julkisivujen käsittelyssä on se, että rakennuksia uusitaan liikaa. Laudoitus vaihdetaan kokonaan, jolloin vanhan rakennuksen ilme "kovenee". Virheiden syntymisen riski kasvaa: ei saadakaan enää samanlaista lautaa, tai lauta jää höyläämättä. Syntyy tilanteita, jolloin ei enää tiedä, onko rakennus vanha vai uusi.

Vanhalla rakennuksella tulee olla "muisti" tallella. Vanha julkisivulaudoitus on lisäksi kunnoltaan usein parempi kuin kaukaa näyttää; materiaali on hyvää, hitaasti kasvanutta. Laudoitus on jo asettunut ja kuivunut. Eron huomaa mm. siitä, että uudessa lautapinnassa maali pysyy huonommin kuin terveessä vanhassa puussa.

Puurakennusta on toisaalta helppo uusia

osittain. Tätä voi suositella sekä taloudellisenä ratkaisuna että ympäristöä säilyttävänä. Laudan vahvuus höyläyksen jälkeenkin tulee olla vähintään 20 mm, silloin se kestää sään rasitukset.

Vesilistat ja muut ulkonevat osat ovat alttiita vesivaurioille. Maali rapisee helpommin kuin seinältä. Hyvin yleisesti Kristiinankaupungissa on turvaututtu peltilistoihin, mitä on pidettävä virheenä. Rakennuksen yksityiskohdat ja materiaalituntu häviävät, kun tärkeät ja näkyvät osat pellitetään. Peltilistoja tulisi käyttää korkeintaan ikkunoiden ylävesilistojen päällä.

Ehkä liian usein turvaututaan painekylälästettyyn puuhun; säälle alttiit puuosat on parempi tehdä myrkyttömästä, tiheäsyisestä ydinpuusta.

Listat, ikkunankehukset, räystäslaudat jne. ovat aina höylättyä puuta. Seinäpinnassakin vain peiterima- tai lomalaudoitus on jätetty vähempiarvoisissa rakennuksissa sahapinnaiseksi.

K 73. Rakennuksen hoito on tärkein. Pienet kunnostustoimenpiteet estävät rakennusta rappeutumasta. Siten voidaan välttää kalliit peruskorjaustoimenpiteet. Käyttämätön rakennus rappeutuu nopeasti. Tässä myös kadun pinta on nostettu puuseinän tasolle. Kosteus ei tee hyvää puutalolle.



K 74. Julkisivun korjauksessa on uusittu aivan kaikki: laudoitus, ikkunat (lämpölasein ja aukeamattomiksi), kehukset ja syöksytorvet. Sokkeli on betonoitu. Tärkeä vesiliista seinän alaosassa on jäänyt pois ja seinä on jaettu peltilistalla osiin.



K 75. Myllyvuorelta valunut vesi ja kohonnut maanpinta on päässyt lahottamaan kuis-tin ja viereisen hirsiseinän alaosa. Korjaus tehdään salaojittamalla seinän vieri ja madaltamalla maanpintaa. Tuhoutuneet hir-ret vaihdetaan.



K 76. Talousrakennukset on aikanaan pe-rustettu matalammalle sokkelille kuin asuin-rakennukset, mutta yleensä sokkeli on ole-massa - vähintään nurkkakivet. Maanpin-nan nousu täyttöjen ja kasvien maatumisen vuoksi on kavala vanhoille rakennuksille. Seinän alaosa kärsii, kun rikkaruohot pitä-vät seinustan kosteana. Sadevesi pääsee alustatilaan.

Jos seinän alaosa on päässyt vahingoittu-maan, voidaan käyttää vanhaa tapaa: "ken-gitetään" rakennus eli vaihdetaan alin hir-sikerta. Työ onnistuu nykyaikaisilla tunkeilla ja apuföljareilla helpommin kuin ennen.



K 77. Kauhtunutkin, krapattu seinäpinta osoittautuu yleensä kovaksi. Erilaiset lista-osat lahoavat helpommin, ja niitä joudutaan uusimaan, mutta listoitustakaan ei pidä kokonaan uusida, eikä varsinkaan korvata puu-ta peltiosilla.

K 78. Tässä on tehty tarkasti vanhan malli-nen pilasterin jalkaosa uudesta puusta. Pie-niin osiin kannattaisi jopa käyttää hyväkun-toista, tiheäsyistä vanhaa puuta, joka kes-tää kauemmin kuin lannoitettu uusi puu.



Aidat ja portit

Aita merkitsee yksityisen tontin rajan, mutta se on myös kaupunkikuvassa tärkeä elementti, joka selventää korttelirakenteen. Siinä, missä ei ole rakennuksia tontin rajalla, aita toimittaa tärkeää virkaa arkkitehtuuriaiheena. Se on ajan mittaan saanut suojaavan tehtävänsä lisäksi esteettistä merkitystä.

Kaava edellyttää puurakenteisen portin ja aidan rakentamista. Pensasaidat, verkkoaidat tai uudemmat teräsportit eivät sovi puukaupunkikuvaan.

Tiiviillä kaupunkialueella on käytetty tiheää lauta-aitaa, joka on rakennusten välis-

sä tehty yleensä niin korkeaksi, että se on samalla näköeste. Tämä on edelleenkin hyvä tapa kaupungin keskustassa, missä on tavoitteena tiivis kaupunkikuva.

Etelä- ja pohjoisosassa kaupunkia on käytetty myös säleaitoja.

Mitään selkeää sääntöä aidan tyypistä ei voi antaa. Aidan malli ja korkeus riippuu ympäröivistä rakennuksista, maaston korkeusvaihteluista jne.

Aita tehdään maaston mukaan yleensä vinoksi, ei porrastaen. Aita maalataan viereiset rakennukset huomioiden. Yleensä aidan tulee olla höylättyä, leveää lautaa, kuten julkisivuissa. Listoitusta käytetään suojana ja jäsentäjänä.

K 79.



K 80.



K 81. Aita paikkaa 1920-luvulla palaneen koulurakennuksen kohtaa ja suojaa koulupihaa.

Taustalle, uuden torin eteläpuolelle kaavoitettiin 1800-luvulla kortteliryhmä, joka koostuu pääasiassa neliömäisistä tonteista. Asuinrakennukset ovat pienpiirteisiä. Osa tonteista on vakaakäytössä, talot kylmillään. Vielä kunnostamattomat rakennukset tulisi korjata ja koko alueen ulkonäön kannalta on tärkeitä, että tontit aidataan ja varustetaan puuportein. Monin paikoin tällä alueella käy n. 120 - 150 cm korkea vaaleaksi maalattu säleaita tontin rajoille.

Porttien tyypit ovat vaihdelleet rakennus-tyylien mukaan. Yleisesti voi sanoa, että vanhimmat portit olivat jyrkeviä ja umpinaisia, niukasti koristeltuja. Myöhemmin porteilla katsottiin olevan julkisivua vastaava tehtävä tontin kaunistamisessa, porttiin saatiin liittää rakennuksen tyylipiirteitä.

Kristiinankaupungin piirustusarkiston mukaan porteista ei ole juuri säilynyt piirustuksia, mutta valokuvien perusteella voi havaita, että tontti tontilta kaupunkikuvaa ovat komistaneet portit. Vanhat valokuvat ovat edelleenkin hyvä tietolähde, mutta ellei kuvia löydy, on portti suunniteltava perinteen mukaisesti välttäen keksittyjä koristeita.

K 82, 83, 84. Kaksi perustyyppiä, umpinainen portti tai säleiköllä kevennetty "peiliovinen" portti ovat tavallisia. Sen lisäksi erilaisia kevyempiä säleikkö- tai ristikkomallisia portteja on käytetty tonteilla ja myös tulli-, puisto- ja puutarhaportteina.

Vinosäleiköllä varustettu portti on kuvan ottamisen jälkeen uusittu ja on menettänyt kokonaan ilmeensä.

Valokuva auttaa, kun uusiminen tulee taas ajankohtaiseksi.

K 85, 86. Kuvapari osoittaa, että aita ja portti yhdistävät rakennuksia ja eheyttävät katusivua. Pihatila tulee suojaiseksi ja kadusta rajatuksi.

Portti on ulkopuolelta vaakalaudoitettu profiloidulla ponttilaudalla. Sisäpuolella on sileä pystylaudoitus.

Aitaan on tehty pieni kevennys yläosaan. Aidan päättäminen ja mahdollinen jakaminen listoin antaa suojaa laudan päille ja tekee huolitellun lopputuloksen.

Väritys voisi olla vaaleampi.



Sokkelit

Sokkelin tehtävä on erottaa puuosat kosteasta maanpinnasta. Samalla sokkeli on julkisivun korkeusjäsentelyn ja pintavaikutelman kannalta merkittävä rakennusosa. Vanhoissa rakennuksissa sokkeli on luonnonkiveä, ja kaikkein vanhimmissa se on vain ladottu; hirsitaloissa riittää, kun nurkat ja tulisijat ovat tukevasti kivien päällä, muu osa voi olla kiviladontaa.

Myöhemmin on käytetty lohkokivistä kalkkilaastilla muurattua sokkelimuuria tai hakatuista kivistä tehtyä sokkelia. Yleensä rakennuksen alla on tuuletettava alustatila, ja sokkelissa tuuletusaukot. Uudisrakennuksissa voidaan sokkelit myös jäsenöidä. Joka tapauksessa raaka betonipinta tulisi rapata. Maalaamista ei voi suositella.

Kristiinankaupungissa ei ole niinkään käytetty rakennusten alla kellareita, mutta niitäkin löytyy, jopa suunnitelmina.



K 87. Hirsitalo kantaa vain salvosnurkkien kohdalta. Muu osa on tehty enemmänkin julkisivua ajatellen ja suojaaksi talven viimoilta.

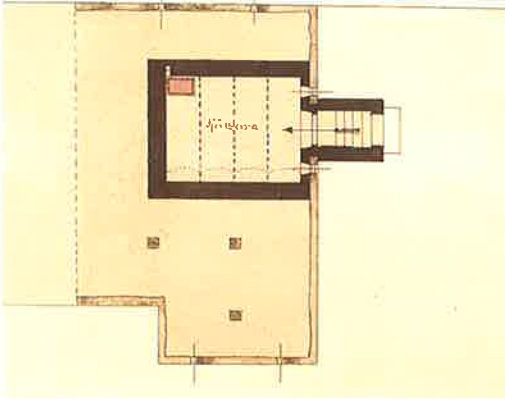


K 88. Rohistunut sokkeli ei tässä tapauksessa ole hälyttävä. Ensiapuna käy tuenta.

K 89. Vanhojen luonnonkivisokkeleiden betonointi on turha ja haitallinen toimenpide. Kivisokkeli pystyy liikkumaan ilman vaurioita, ja sitä on helppo suoristella. Betonikuori taas halkeilee helposti, irtoaa alustastaan ja useimmiten aiheuttaa vesihyllyn, joka uittaa vettä lattiarakenteisiin ja lahottaa seinän alapäähän. Useasti on tukittu tarpeelliset kissanluukut, ja tuuletus on vaikeutunut.

K 90, 91, 92. Komeita luonnonkivisokkeleita. Sokkeli on osa julkisivupintaa, ja siten kaiken vaalimisen arvoinen. Käsityökaluilla aikanaan tehdyt sokkelit ovat vaivalta rakennettuja.

Sokkelit kertovat rakennuksen iästä. Vanhimpia ovat kivilatomukset, sitten tulevat eri muotoisista lohkokivistä muuratut (ja joskus kalkkirapatut) sokkelit, ja myöhemmin 1800-1900-luvuilla lohkotuista tai sileiksi hakatuista, säännöllisemmistä kvaaderikivistä tehdyt sokkelit.



K 93, 94. Piirroksessa on pappilan kellarin suunnitelma. Valokuvassa näkyy kivistä muurattu kellarin halssi peiliovineen. Taustalla myös jälkeempään tehty avokuisti päädyssä, jossa on käytetty kevennyksinä erilaisia säleiköitä. Portti ei ole aivan empirehenkisen pappilan tyylin mukainen, mutta soveltuu kyllä kuistin arkkitehtuuriin.



K 95. Näkymä Pohjoiselta Myllymäeltä. Juhlavasti sijoitettujen julkisten rakennusten lisäksi huomio kiinnittyy erilaisiin kattomateriaaleihin, jotka olivat käytössä vuosisadan vaihteessa. Kuvan rakennuksissa on käytetty katteina paanua, lautaa, pärettä, huopaa ja peltiä. Tämän lisäksi olivat käytössä poltetut yksikouruiset tiilet.



Katot ja katon osat

Kattamisaineena käytettiin aikaisemmin lautaa, pärettä ja varhaisemmin muitakin luonnonmateriaaleja. Puupintaisia kattoja on tervattu ja joskus punamullattu.

Puukaupunkeihin soveltuvat katemateriaalit periytyvät nekin jo 1800-luvulta:

Joissakin rakennuksissa on käytetty yksikouruisia, poltettuja tiiliä. Yleisiä katteita ovat huopa ja sileä, saumattu pelti. Sen sijaan profiloitunut pelti- tai mineriitti-kattolevyt tai suomukatteet eivät sovi vanhaan kaupunkikuvaan.

Huopakatto on usein tehty saumarimoitetuna, mikä antaa katolle jäsenöidyn ilmeen. Saumattu peltikatto antaa myös huolitellun ulkonäön. Kokonaisuuteen kuuluvat erityisesti peltikatoissa jalkarännit, ja julkisivua koristavat syöksytorvet, joissa on muotoillut kupit. Syöksytorvet tehdään oikein, taitteisiksi ja pyöreiksi. Ns. "rutturänni" on huonempi vaihtoehto.

Vanha peltikatto tehtiin "rautalevyistä", eli kattoon muodostui myös poikkisaumat.

Siinäkin tapauksessa, että rakennuksessa ei enää ole toimivia uuneja, savupiiput ovat rakennukseen kuuluvia yksityiskohtia ja kattomaiseman kannalta tärkeitä. Ne voivat toimia edelleen tuuletushormeina. Savupiipun päät on muotoiltu muuramalla hatuiksi, joita Kristiinakaupungissa on ollut lähinnä kahta tyyppiä. Betonihattu ei ole tyylikäs vanhassa talossa, ja uusissakin voidaan käyttää vanhaa perinteistä tapaa savupiippujen ja tuuletushormien muotoilussa.

K 98.

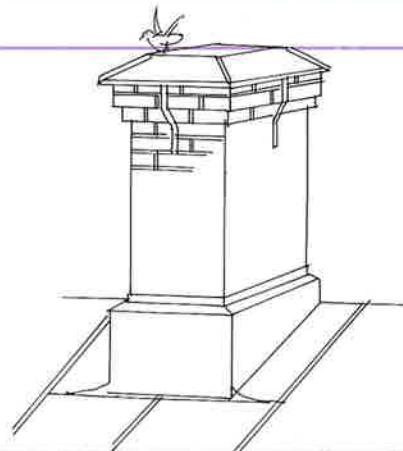


K 96.

K 97.



K 99.



Teräspalotikkaat eivät kuulu vanhaan taloon. Tikapuut ja nuohoustatot voidaan terästä tai tehdä esim. painekyllästetystä kestopuusta pitkäikäisiksi.

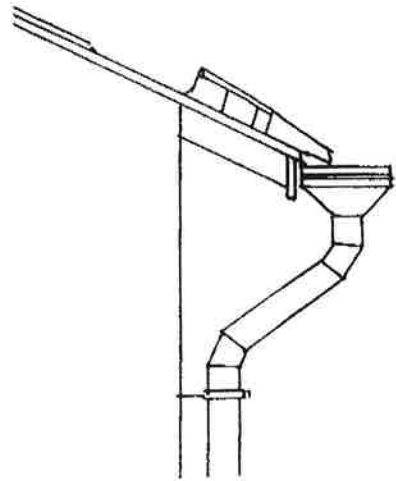
Kattojen väritys voi vaihdella julkisivujen luonteen mukaan. Perinteisiä värejä ovat musta, raudanpunainen, vihreä, tummanruskea ja harmaa.

Vanhoissa rakennuksissa on käytetty rikastuttavina aiheina joskus kattoikkunoita, viiritankoja jne. Myös uudisrakennuksiin voidaan tehdä kattoon jäsenneiltyjä osia ja ikkunoita, mutta on syytä käyttää perinteisiä poikkipäädyllisiä ikkunakomeroita tai vastaavia aiheita - ei katon suuntaisia lapeikkunoita.

Räystään muoto ja mitat merkitsevät rakennuksen ilmeelle lähes yhtä paljon kuin kattomuoto. Räystä muodostaa kadun katon. Räystä voi olla alapuolelta vaakasuora tai vino, listoitettu, konsoleilla varustettu - tai avoräystään kattoselän päät voivat olla muotoillut.

Uudisrakennuksissa on huolellisesti suunniteltava räystään yksityiskohdat muuhun arkkitehtuuriin liittyen. Räystäösosat ovat aina höylättyä puutavaraa.

- Liian usein tyydytään uudisrakentamisessa levymäiseen räystäsrakenteseen, ja usein räystästä tulee liian paksu.



K 100. Empiretyylinen asuinrakennuksen pihasivu Itäisen Pitkätien ja Hällfastinkadun kulmassa.

Rakennuksessa on leveistä, höylätyistä laudoista tehty vaakavuoraus ja pitkänurkkien suojana yksinkertaiset pilasterit. Katteena on käytetty yksikouruista poltettua savitiiltä.

Empiretyyliin kuuluvia puolipyöreitä ullakon ikkunoita on käytetty paikoin myös Kristiinankaupungissa.

Kuisti on viistetty kulmistaan. Ovet ovat peiliovia. Kuistin ikkunoiden välipuitteet ovat hennot ja muodostavat yläosaan rombikuvioita.



Ikkunat

Ikkunat ovat talon silmät, erityisesti Kristiinankaupungissa kapeiden katujen varsilla ikkunoiden yksityiskohtien merkitys on tavallista suurempi.

Nykyisin on jo suhteellisen selvää, ettei pystysuunnassa korostettuja ikkunoita muuteta toisen malliseksi, mutta edelleen on liian kova into uusia ikkunat ja on yleistä, että uusitut ikkunat poikkeavat yksityiskohdiltaan vanhasta mallista.

Ikkunoihin käytetty puuaines on ennen valikoitu huolellisesti: on käytetty tiheäyistä mäntypuuta. Tässä piilee yksi syy, miksi yli satakin vuotta vanhat ikkunat voivat olla aivan käyttökuntoisia. Toinen seikka on, että ikkunat on aina peittomaalattu (usein vaalealla värisävyllä). Ikkunat ovat sisään-ulosaukeavia ja ne on sijoitettu puutaloissa aina julkisivun ulkopinnan tasoon!

Edellä mainitut seikat ovat edelleen huomioon otettavia. Uusittavat ikkunat on tehtävä yksityiskohdiltaan vanhaa tapaa noudattaen. On myös huomattava, että puitteet ja karmit on varustettu profiilihöyläyksin.

Irtonaiset ristikot, kiinteät lämpölasit tai koko ikkunan käsittävä puite ovat virheelistä uusimista.

Kohtuullisen pienissä ikkunoissa lämpölasit ovat tarpeettomia, mutta jos välttämättä halutaan kolminkertaiset ikkunat, eristyslasielementit sijoitetaan sisimmäisiin puitteisiin, jotka ovat edelleen aukeavat; ulommat puitteet ovat normaalit ulosaukeavat.

Ikkunan tiivistys on hyvä keino - usein riittäväkin - maalauksen lisäksi. Samaten kittauksen kunto on syytä aika ajoin tarkistaa.

Ikkunoiden sisä- ja ulkuvuorilautoihin on korjaus- ja uudissuunnittelussa suhtauduttava huolella. Eri aikakausien arkkitehtuurin piirteet paljastuvat parhaiten ikkunan kehyksistä. Tässäkin hyvä tavoite on, että vain turmeltuneet osat uusitaan - ja tarkalleen vanhan malliseksi.



K 101.

K 102.





K 103.

Ikkunat ovat vanhimmissa rakennuksissa pieniä, suunnilleen neliön mallisia, n. 2 x 2 kyynä (120 x 120 cm).

Vaikka seinäpinta on sahalaudoitettu ja pystyrimoitettu, ikkunan kehykset ovat olleet höylättyä lauttaa. Kehykset ovat yksinkertaiset, ylä- ja alakehyslautaa on saatettu korostaa profiloituin listoin. Ikkuna on jaettu pystyvälikarmilla ja ohuilla välipuitteilla neljään osaan. Vanhoissa ikkunoissa on kulmarautoihin kytketty saranat. Kulmaraudan muotoilusta voi päätellä ikkunoiden iän.



K 104.

Empireikkuna on yleisin ja Kristiinankaupungissa hyvin tunnusomainen ikkunatyyppe. Ikkuna on jaettu yleisimmin kuuteen ruutuun. Pystyvälikarmi on joko ikkunan korokainen tai vielä yleisemmin sen lisäksi on käytetty vaakavälikarmia, niin että tuuletusikkunat ovat kahden ruudun kokoisia.

Alakehyslauta on profiloitua listaa ja myös päistä muotoiltu. Sivu- ja yläkehyslaudat ovat tavallisesti sileät ja reunustetut kapealla profiloidulla listalla.

Korotettu yläkehys muodostuu keilatusta peililaudasta, joka on joskus koristettu vinoneliö- tai suorakaideurtein. Ikkunan katteena on yksinkertainen tai korostetumpi profiloitu lista tai listoitus ja räystäslauta. Ikkuna, samoin kuin seinää jäsennöivät pilasterit, kuvaavat klassista järjestystä: alakehys viittaa pylvään jalkaan, ikkunavyöhyke on pylvään varsiosa ja yläosa - joka on tärkein - on korostettu kuten pylvään päätte, kapiteeli.

K 105.

1800-luvulla ryhdyttiin yleisesti käyttämään empiretyylin mukaista vaakavuorausta ja vaaleita värisävyjä. Kristiinankaupungissa tapaa edelleen kuitenkin rakennuksia, joissa empireikkunat on sijoitettu pystyvuorattuun, punamullalla maalattuun julkisivuun. Ikkunavyöhykkeessä hirsinurkkia peittävät valkoiseksi maalatut, höylätyt pilasterit, jotka päättyvät listoitettuun kapiteeliin. Seinän yläosa, arkkitraavivyöhyke, on höylättyä, sileää tasaponttilautaa - vaakasuuntaisena. Rakennuksen tyyli liittyy ympäröivän maaseudun kansanrakentamiseen, jonne "tyylit" myös aikanaan siirtyivät. Närpiön, Lapväärtin ja Skaftungin paritalotyypit muodostavat vieläkin alueellisesti yhtenäisen rakennustyypin.



K 106.

Sileällä rappauksella päällystetty hirsirakennus oli melko yleinen Kristiinankaupungissa 1800-luvulla. Ikkunat sijaitsivat, kuten laudoitetuissa rakennuksissa, julkisivun ulkopinnassa. Kehykset saattoivat tykkäänään puuttua tai, kuten tässä, yläosaa on korostettu yksinkertaisella, suorakaiteen mallisella kehyksellä, jonka sisällä on vinoeliökuvio.

Pystyvälillä varustettu kuusiruutuinen ikkuna on yleinen 1800-luvun taloissa.





K 107.

Yläkehys työntyi uusrenessanssitalossa ulos, ja sitä kannattivat muotoillut konsolit. Kehyksiä korostettiin viisteillä, urituksilla, sorvatuilla nappuloilla, laatoilla jne. Ikkunan räystääslaudan päälle saatettiin vielä sijoittaa muotoiltu koristelauta. Tavallinen ikkunajako oli kolmiruutuinen ns. T-ikkuna. Tyylin muutos näkyi myös värijäsentelyssä; listoitus ja ikkunanpuut maalattiin seinäpintaa tummemmiksi (yläkuva) .



K 108.

K 109, 110.

Jo 1800-luvun lopulla hirsirunko tehtiin ilman pitkänurkkia, seinäpinta oli sileä myös väliseinien kohdalla. Kuitenkin seinäpinta jaettiin vaak- ja pystyvyöhykkeisiin. 1900-luvun alussa päällystelaudan leveys pieneni 5-6 tuumaan (joskus kapeammaksikin). Listoitus kohosi vain laudan vahvuuden verran muusta julkisivupinnasta. Ikkunat saivat kansallisromantiikan tai jugendtyylin mukaisia aiheita. Listojen kaariaiheet tulivat osaksi julkisivuarkkitehtuuria. Ruutujaiko varsinkin ikkunan yläosassa tiheni. Leveyssuunnassa ikkuna saattoi kasvaa kolmitai useampiosaiseksi.

Ikkunan räystäslautaa saatettiin korostaa. Myös ullakkokerroksen ikkunat monipuolistuivat muotoaiheiltaan ja sijoitukseltaan.

Uusiin rakennuksiin suunniteltavien ikkunoiden tulee olla jaoteltuja, ja muuten yksityiskohdiltaan em. kaltaisia ja ulkopinta julkisivun ulkopinnan tavalla. Siellä täällä näkee, että uudisrakennuksiin tehdään romanttisia leikkauksia, joilla ei ole mitään historiapohjaa.

Toine virhe on, että käytetään karkeitaa, liian yksinkertaisia sahalautakehyksiä. On muistettava, että ikkuna on vanhan kaupungin arkkitehtuurin tärkeimpiä osia.



Ovet, portaat, kuistit

Oven seutu kutsuu sisään. Se on vanhaan pyritty tekemään huolitellusti. Prameus ei välttämättä tee asiaa paremmaksi; lukuisat lyhdyt ja jalopuuovi voivat antaa turhamaisen vaikutelman. Rautakaupasta ei yleensä löydä vanhaan kaupunkiin sopivia ovia.

Vanhat säilyneet sisäänkäynnit ovat aina arvokkaita ja muutosten tulee olla hyvin varovaisia. Koristeelliset tai muuten jäsennöidyt kuistit tulee säilyttää. On myös tärkeää, että kuisteissa säilyy puurakenteiden tuoma keveys ja "kylmän kuistin" materiaalituntu. Levytetyt kuistit muuttuvat tuulikaapeiksi.



K 113.



K 114.



K 115. Yksinkertaiset lautaovet metodistikirkon piharakennuksessa. Seinässä on punamullattu lomalaudoitus.

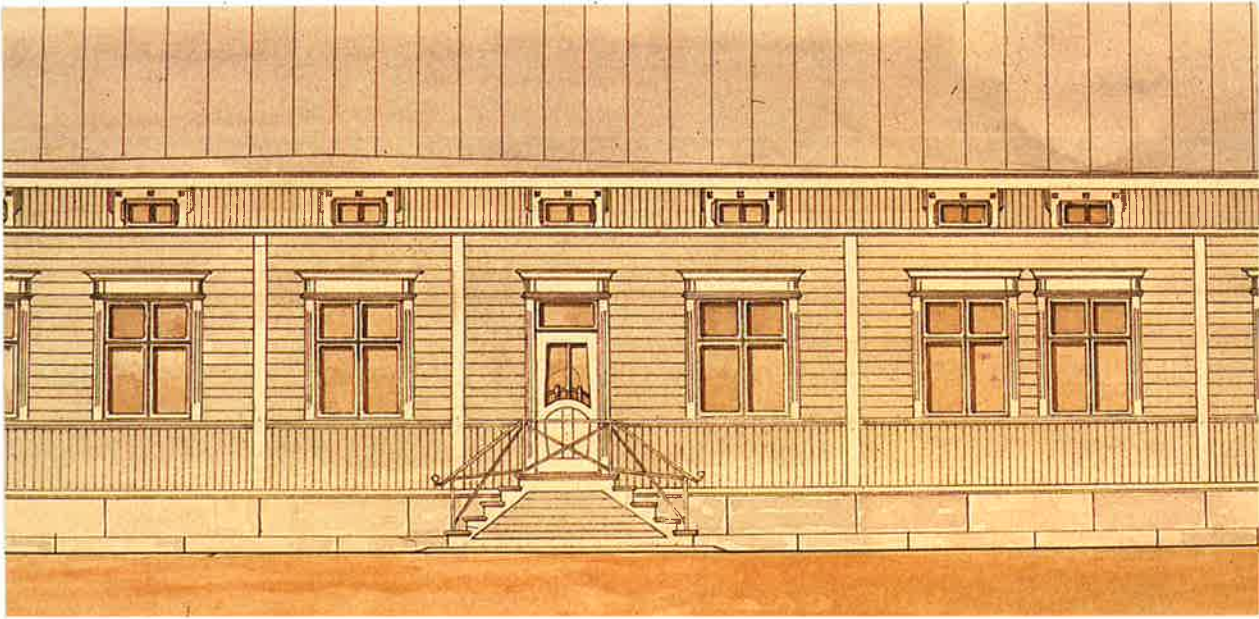


Peiliovia käytettiin jo 1800-luvulta lähtien myös ulko-ovina. Sitä aikaisemmin on käytetty yksinkertaisia lautaovia tai profiloituista laudoista tehtyjä ovia. Liikerakennuksissa on ollut 1800-luvun loppupuolella erityisen suosittu rombikuvioitu ovi. Ikkunat sopivat ulko-oviin symmetrisinä (eivät sen sijaan ryhmyiset tai värilliset lasit).

Talusrakennuksissa on käytetty yksinkertaisia lautaovia tai höylätyistä, profiloituista laudoista tehtyjä. Samoin kuin päärakennuksissa nekin on maalattu. Joskus talusrakennusten ovet ja luukut on tervattu. Kuultokäsittely (lakkaus tms.) ei kuulu asiaan.

K 116. Talusrakennuksen julkisivu vuosisadan alkupuolelta. Kehysovien "peilit" ovat vinopanelointia. Ovet ovat alkuperäisen piirustuksen mukaiset.





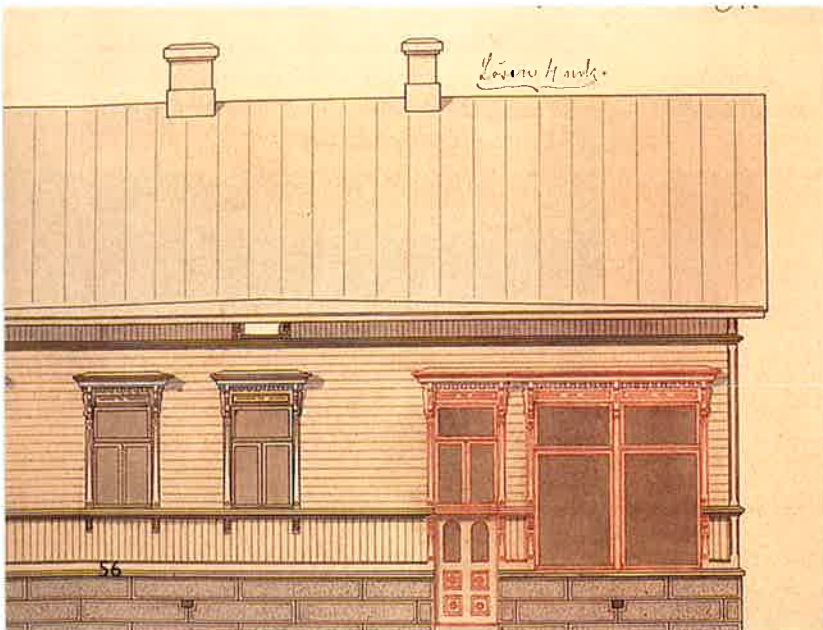
K 117. Jo 1800-luvun alkupuolella avattiin keskustassa erillisiä ns. kauppapuoteja, joissa oli ovet kadulle. Nämä saattoivat olla entisiä aittarakennuksia. Vuosisadan lopulla yleistyi liiketilojen sijoittaminen asuinrakennuksiin. Aluksi riitti pelkkä ovi ja porras. Kuvassa näkyy tavallinen tilanne: yksi tai useampi ikkuna-aukko muutettiin oveksi ja

eteen tehtiin useimmiten kaksivartinen puu-porras, jossa tavallisesti oli tyypillinen teräskaide.

Oven ja muiden yksityiskohtien tyyli liittyi ajankohdan arkkitehtuuriin. Tässä on selvästi jugendvaikutteinen ovi ja hyvin kauniin malliset portaat. Talo torin länsilaidalla.

K 118. Rantakadun varrella ent. hotellin sivurakennukseen on vuosisadan vaihteessa suunniteltu hyvin istuvat näyteikkunat, joihin on esitetty samanlaiset kehykset kuin muissa ikkunoissa. Ovi on saatu mahtumaan ikkunalistan alapuolelle. Oveissa on kaari-ikkunat, peilikuviot ja uusrenessanssin mukaiset pyöreät sorvatut kuviot - kuten listoissakin.

K 119. Taidokas kaiteen nuppi. Taustalla pariovi, jossa on alaosassa peilit ja yläosassa ikkunat.



K 120, 121, 122.

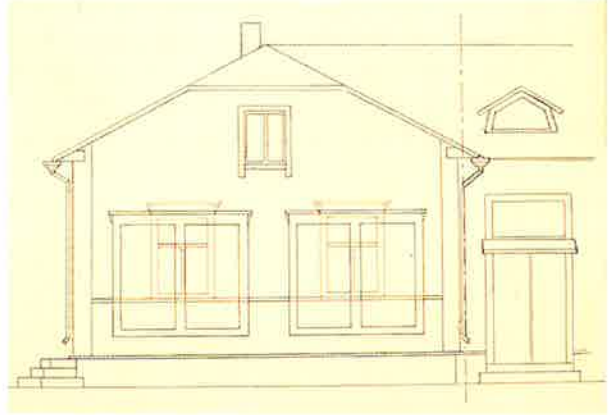
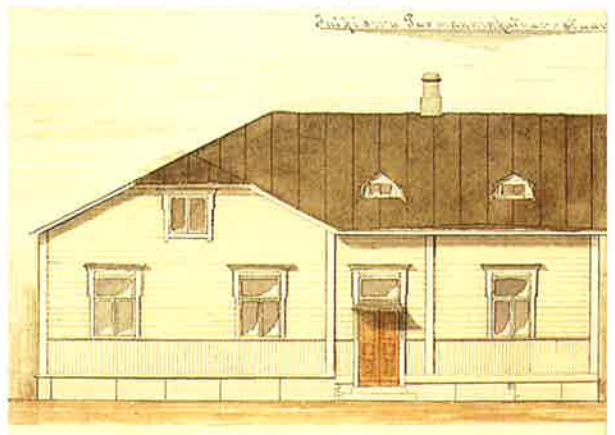
Yläkuva esittää suunnitelman katusivuun sijoitettavasta liikeovesta ja katoksesta.

Keskimmäisessä kuvassa näkyy, miten myöhemmän muutospäivityksen mukaan myös näyteikkunat on avattu, ja näissä on sovellettu asuinhuoneiden ikkunoiden piirteitä.

Oven mallia on sittemmin muutettu "nykyaikaiseksi", mutta ei välttämättä paremmaksi. Näyttää siltä, ettei myöskään betoniporas ole kestänyt ajan hammasta.

Uusi ovi olisi syytä tilata puusepältä vanhan piirustuksen mukaiseksi. On lähes varmaa, ettei rautakaupasta valikoitu ovi sopisi talon tyyliin.

Oven kunto osoittaa, että myös vanha katosmalli olisi syytä ottaa käyttöön.



Portaat on tehty aikaisemmin aina puusta tai luonnonkivistä. Betonista tehtyjä portaita ei tule käyttää.

Portaat ovat joko suoria, kolmelta sivulta kuljettavia tai sivulta nousevia. Erilaisia hauskoja muunnoksia on tehty tilanteen mukaan.

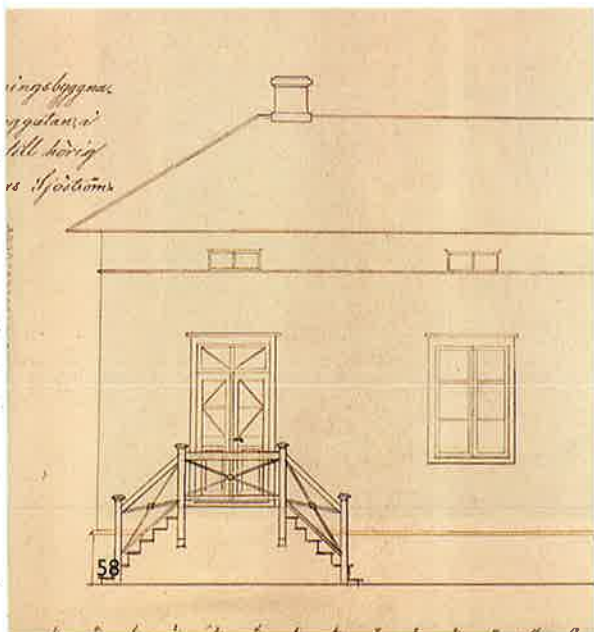
Liike- ja puotirakennuksissa on poikkeuksellisen paljon käytetty kaksivartisia, sivulta nousevia portaita, joissa on teräskaiheet.

Mikäli portaisiin tehdään puiset kaiheet, ne voivat olla esim. ristikkomallisia, käsipuu profiloitu. Askelmalankut tehdään tiiviiksi, leveistä lankuista. Lankut ovat höylättyä puutavaraa. Portaiden sivut ovat umpeenlaidoitettut. Listoitus on kuulunut myös portaisiin.



124. Pääsisäänkäynnit on varustettu joskus katoksin, puu- tai teräsrakenteisin. Myös uusiin rakennuksiin voidaan tehdä muotoiluja katoksia. Turvallinen malli on kaareva peltikatos, jossa on yksinkertaiset kannatinraudat.

K 123. Esikuvaksi kelpaava porrastyyppi, jossa on ristikkokaiheet puusta. Myös ovesa on ikkunat esitetty jaettaviksi osiin.



K 125.



K 126. Kuistia ei pidä muuttaa tuulikaapiksi. Kuisti voi edelleen olla kylmä tila, ja silti se antaa tarpeellisen suojan sisäntulolle.

Tässä näkyy kuistin runkorakenne, kulmistaan profiloidut pystypiirut. Seinälauta on yksinkertainen, höylätty. Myös katto ja lattia ovat höylättyä lauttaa. Ikkunat ovat tässä vanhat kapeapuitteiset empireikkunat ja antavat sirouden vaikutelman. Syvennyksessä olevan sisäportaan suojana on ristikko-kaide.

Kuistin pöydällä on joulunajan pikkukuusi tervetulotoivotuksena.



K 127. Ei rakennuslevyjä tai lakattuja puolipaneleja kuistin seiniin.

-Alkuperäinen höylätty tasaponttilauta maalattuna käy edelleen seiniin, ja myös kome-ron ja ullakon portaan oviksi.

Kahvat ja muut pienet yksityiskohdat tulee mahdollisuuksien mukaan säilyttää. Uusittaessa käytetään mieluummin vaatimattomia kuin kovin koristeltuja malleja.

K 128. Kuistilla ullakon ja sisäportaan kaitteet on kuvioitu. Ikkunoissa on rombikuvio-ot. Vanhan apteekin talo (Wallin).



Tilankäyttö

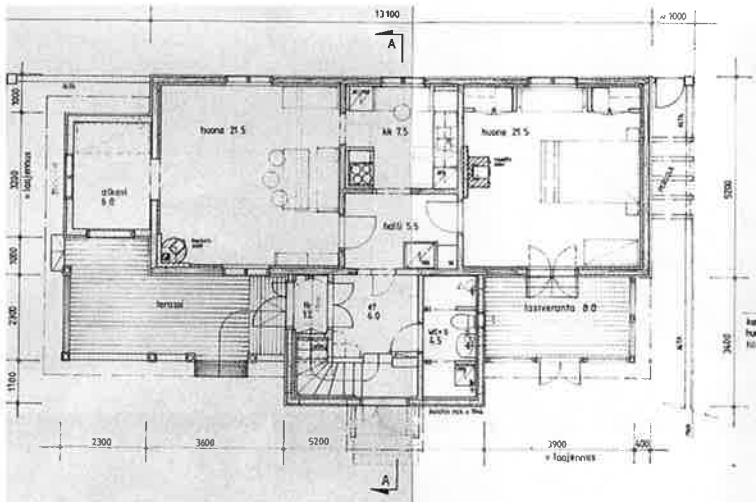
Huonetilat sovitetaan vanhaan pohjakavaan, eikä taloa aleta muuttaa uudeksi.

Sali- tai tupahuoneita ei pidä pilkkoa. Aputilat sijoitetaan pienempiin huoneisiin tai eteistilojen yhteyteen. Asuinhuoneet voivat olla vanhassa rakennuksessa läpikulkuhuoneita.

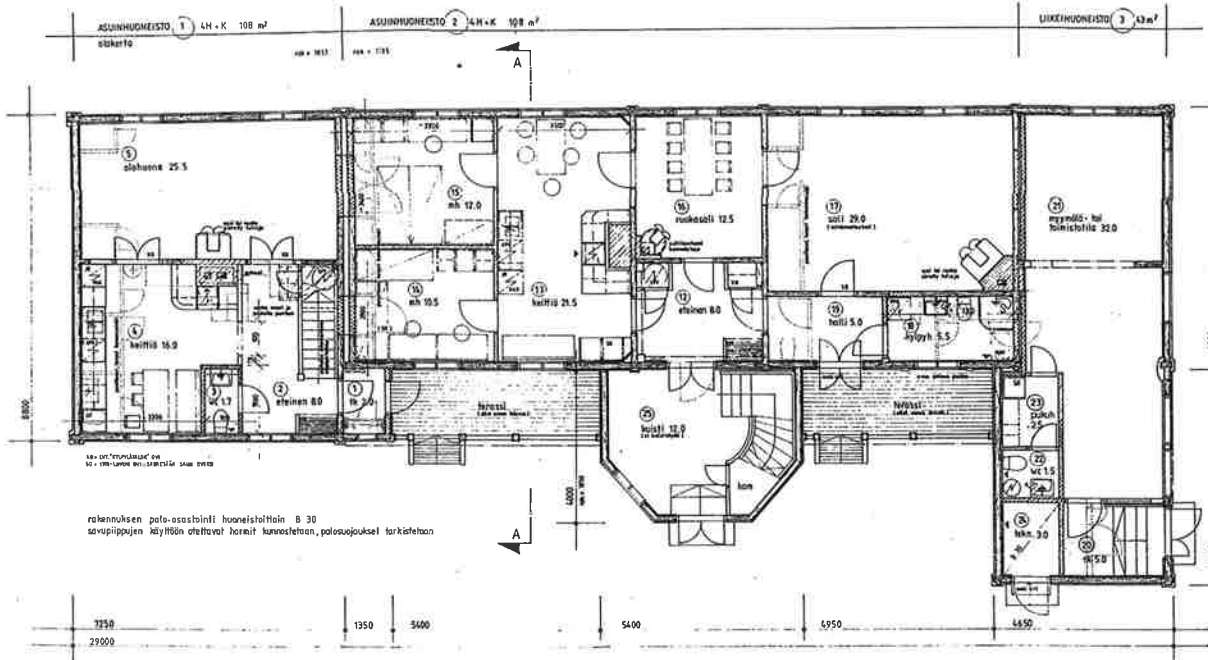
Saunatiloja ei pitäisi sijoittaa asuinrakennukseen (kosteusongelmat, ikkunoiden peittäminen jne.), samaten kuistitilojen muut-

taminen sauna- tai pesutiloiksi merkitsee usein ikkunattomia umpiosia entisten lasikuistien sijaan.

Kaavassa on määritelty, kuinka suuri osa tontin kokonaisrakennusalasta voi käyttää liike- tai toimistotiloiksi. On kuitenkin aina katsottava, sopivatko tilat aiottuun käyttöön. Asuintilojen muuttamisessa liike- tai toimistotiloiksi tulisi olla pidättyväinen, sekatalo on jo suositeltavampi.



K 129. Läntinen Pitkäkatu 26. Muutospiirustus.



K 130. Läntinen Pitkäkatu 14 ("Jäätelöbaarin talo"). Muutospiirustus 1991.

Sisäpinnat, yksityiskohdat

Hirsiseinät ovat yleensä kaikki "kantavia", eli sitovat rakennetta. Niitä ei pidä purkaa. Oviaukkoja on kaikkina aikoina avattu ja suljettu.

Hirsipintoja ei köyhissäkään oloissa ole aikanaan jätetty näkyviin; ne on paperoitu esim. vanhoilla asiakirjoilla tai sanomalehdillä. Pahvitus tai levytys on luonteva tapa käsitellä sinäpinta. Liikaa oikomista ja koo-laamista on vältettävä. Ulkoseinärakenteeksi käy, jos halutaan vähän parantaa lämmön-eristystä, huokoinen kuitulevy (12 - 50 mm), jonka päälle tulee pahvitus tai kipsilevy. Pinta maalataan tai tapetoidaan.

Mikäli seinäpinnat ovat hyvät ja talo pitävä, ei lisälämmöneristystä tarvita. Huoneen pintojen tulisi olla samanhenkisiä, aitoja; tekopanelit ja muut jäljitelmälevyt ovat huonoja vaihtoehtoja. Rintapaneleja eli laudoitettua tai kasetoitua seinän alaosaa on käytetty (yleensä maalattuna).

Kattopintoja on toisinaan tarpeettomasti laskettu alas. Vanhoissa rakennuksissa on yleensä leveät kattolaudat pinnoitteiden alla, ja ne ovat yleensä pestyinä ja uudelleen maalattuina hyvä pinta. Katon paperoiminen on yhtä hyvä tapa. Valkoinen kipsilevy on mahdollinen, mutta lakattua profiililautaa voi pitää turhanaikaisena.

K 132. Huonosti suunnitellut sähkö-, putki- ja ilmastointiasennukset voivat johtaa hallitsemattomaan lopputulokseen. Hyväkuntoinen panelikatto joudutaan peittämään tai katto laskemaan, tai kanavien suojaksi joudutaan rakentamaan koteloita.



K 131. Paljastetut hirsiseinät kertovat liimattuine sanomalehtineen, asiakirjoineen, purjeineen ja roiskemaalauksineen vuosisa-taista tarinaa. Hirsiseinän jättäminen näkyviin sen sijaan on väärää hirsiromantiikkaa, johon ei köyhimmissäkään oloissa ennen tyydytty.



Hyväkuntoiset lattialaudat on syytä säilyttää (ja jopa paikata). Lattiat ovat yleensä olleet maalatut; tämä on hyvä tapa vieläkin. Maalia voi vahvistaa lakalla. Vahaus tai öljyminen on kuluva lakkapintaa parempi käsittely, mikäli lattiat halutaan jättää puun värisiksi. Käyttökelpoinen pinnoite on linoleum-matto, joka ei sisällä haitallisia muoviaiaineita. (Kosteissa tiloissa voidaan käyttää muovimattoa seinälle nostettuna, huom. alapohjan tuuletus.)

Vanhat ovet voidaan usein maalarin taidoilla saada kuntoon. Myös uudet ovet ovat mielellään peiliovia; kohtuuhintaisia saa myös puusepäältä tilaustyönä.

Vanhat uunit ja muut kiinteät sisustukset säilytetään huonetilojen osina.

Listoitus kuuluu vanhoihin huoneisiin ja samaa tapaa uusin profiilein voi käyttää

myös uusissa rakennuksissa. Yleisimpiä listoja ovat ovien ja ikkunoiden karmilistat, jalkalistat ja kattolistat. Vanhat listat ovat yleensä enemmän kuin 10 cm leveitä, profiloituja. Kattolistat saattavat koostua useista osista.

Korjauksissa on parempi käyttää vanhoja listoja. Mikäli uusia tarvitaan, kappale vanhasta on syytä viedä höylääjälle.

Samassa talossa voi olla eri-ikäisiä listoituksia.

Piharakennuksissa saattaa olla jäljellä tiloja, joissa on vanhoja yksityiskohtia; jopa sellaisia, joita on siirretty sinne päärakennuksesta - mm. ikkunat.

Vanhat rakennukset voivat olla kuin kirjoja, joista voi lukea aikakausien tavoista ja oloista. Liian innokkaalla uusimisella ei saa tehdä rakennusta mykäksi.

K 133. Parin rikkoontuneen kaakelin vuoksi ei kannata heittää kaunista kaakeliuunia ulos. Jos varaosia ei löydy, voidaan kolhut rapata tai muotoilla kipsistä. Sen jälkeen korjatut osat maalataan öljymaalilla samanvärisiksi ja lakataan.



K 134. Roiske- eli täplämaalaukset on vanha maalaustapa, joka onnistuu nykyisinkin.





K 135. Empiretyylinen ruokasali, jossa on seinäpintana siniseksi maalattu pahvi ja kattopintana höylätty maalattu lauta. Kattolista on melko yksinkertainen holkkalista. Valaisin riippuu kipsilunetista. Huoneen arvoa ei ollenkaan vähennä se, että seinää ei ole liikaa oiottu nurkasta.



K 136. Paritupatyyppisessä talossa sali on tärkein huone. Tässä salissa on säilytetty myös ykistyiskohdat. Uuni on valkoiseksi maalattu, rapattu "kakluuni", jossa on ajanmukaiset kavennukset ja profiloidut listat. Peräkamareihin johtavat ovet kehyksineen ovat empiren hengen mukaiset. Katossa on hyväkuntoinen valkoiseksi maalattu pahvi. Lattia on käsitelty tärpähti-pellavaöljyseoksella, "joka kesti kauan kuivua".



K 137, 138. Kristinestads Hemslöjdsförening on ottanut vetovastuuta oikeiden korjaus- ja maalaustapojen valistustoiminnasta esimerkillisellä tavalla. On pidetty seminaareja, ja valmistettu näyttelytilaa vanhalle kotiteollisuuskoululle, missä on näytteillä listamalleja, erilaisia koristemaalautapoja jne.

Kuvissa Lars Axén esittelee sablonamalleja, joita on käytetty tapetti ja lattiankoristuksessa.

Pienessä valokuvassa maalarimestari Rune Wicklen maalamassa lattiaa.





K 139, 140. Rakennusten sisustus, samoin kuin ulkoasu, on ilmentänyt sekä asukkaiden varallisuutta että tyylitajua. Kauppaneuvos Hydén oli 1800-luvun loppupuolella kaupungin varakkaimpia kauppiaita, ja suvun kaksi asuinrakennusta Rantakadun varrella oli sisustettu sen mukaan.

Myöhemmät asukkaat ovat vaalineet rakennusten kiinteää sisustusta. Kuvassa uusrenessanssiuuni ja alla saman huoneen katon ja kattolistojen koristelun runsautta. Kattolistassa on käytetty kipsiornamentiikkaa. Katto on ensin rapattu ja sen jälkeen maalaukset on tehty sablonalla ohuelle liimatulle pahville.

K 141. Tyylikäs, sileään lautakattoon maalattu reunakoristelu myös Hydénin suvulle kuuluneesta naapurirakennuksesta.

Huoneen kulmiin sijoitetut harvinaiset pilasterit "kantavat" kattolistoitusta.



Vesi ja kosteusvaurioiden välttäminen

Hyvin "hengittävä" ja tuulettuva hirsirakennus toimii terveellä tavalla ja pysyy kunnossa. Huoneilman sisältämä kosteus, maan kosteus ja sadevesi ei saa varastoitua tai tiivistyä vaurioittamaan rakennusta. Vuotavat vesijohdot tai pesutilat ovat luku sinänsä.

Kosteus kulkee lämpimästä kylmään. Uusissa rakennuksissa on kovasti painotettu tiiviin sisäpinnan merkitystä ja on tarjottu muovikalvoja ratkaisuksi. Rakennuksesta tulee helposti "pullo", ja niinpä viimeiset tutkimuksetkin varoittavat tekemästä liian tiiviitä rakenteita. Vanhoissa rakennuksissa on erityisesti varottava, ettei korjaustoimilla pilata rakennusta tai tehdä siitä terveyden kannalta vaarallista.

Yläpohjassa kosteuden pitää päästä ylöspäin ja tuulettua ullakon kautta pois. Seinässä kosteus siirtyy ulospäin. Rakenteen tulee erityisesti ulko-osiltaan tuulettua. Lattian tulee olla trossipohjainen, jossa ei käytetä tiiviitä muovikalvoja; alustatila tuuletetaan.

Tuulisuojana on lattian ja katon täyhteissä käytetty aikanaan hiekkakerrosta sammaleiden päällä. Rakenne voi toimia edelleen moitteettomasti. Ulkoseinissä voi olla tuulisuojana vuorilaudan alla tuohi tai tervapaperi, tavallisesti ei mitään. Tuulisuojina käytävät vanhoissakin rakennuksissa tarkoitusta varten tehdyt huokoiset tuulensuojalevyt. Tavalliset rakennuslevyt tai huokoiset kuitulevyt sopivat myös sisäpintojen tiivistykseen vetoa vastaan.



Muutama peruseikka:

- Tavallisissa huonetiloissa - varsinkaan hirsitaloissa ei tarvita tiiviitä muovikalvoja. Höyrysulku voidaan kosteissa tiloissa sijoittaa tuulettuvan sisäverhouksen taakse. Lattian tulee olla vesitiivis, mutta rakenteiden tuulettuvia.

Alustatila on pidettävä puhtaana. Maata vasten ei pidä jättää lahoavia puuosia tai pahveja, eikä tiiviitä muoveja. Alusta voidaan sorastaa ja vesi johdetaan pois.

- Alustatilan tuuletusta varten tulee olla n. 0,1 m² tuuletusaukkoja (kissanluukkuja) lattiapinta-alan 100 m² kohti - mieluiten rakennuksen eri seinillä. Tuuletusaukot voidaan vain talvella sulkea.

- Ulkoseinäpinnassa listojen ja laudan päiden tulee olla viistoja, ja yksityiskohdat siten suunniteltuja, että sadevesi johdetaan seinärakenteista pois.

- Irronneet listat on korjattava. Seinä on pidettävä hyvässä maalissa. Sokkeli ei saa muodostaa vesihyllyä seinän alaosaan, eikä roiskevesi saa vaurioittaa puuseinää.

- Kattopintojen on oltava tiiviit. Hormien ja putkien juuret sekä katon taitteet ja saumat on tarkastettava määräajoin.

Jalkarännit, muut vesikourut ja syöksytorvet on puhdistettava joka vuosi.

- Katolta tuleva vesi on johdettava rakennuksesta pois, se ei saa jäädä makamaan rakennuksen seinustalle tai joutua alustatilaan. Tarvittaessa on maanpintaa viistettävä ulospäin.

- Puuseinän on oltava riittävän ylhäällä maasta ja seinän vierusta on pidettävä kasveja ja kertyvästä humusmaasta vapaana ja kuivana. Kukkapenkki ei sovi puuseinää vasten.

K 142. Umpeen rakennettu ja betonoitu alapohja ilmoitti itsestään. Jalka meni lattian läpi. Alusrakenteissa oli runsaasti lattiasientä. Uusi lattiarakenne tehtiin aiemmalla mallilla puusta ja alta tuulettuvaksi.

Maalaus ja väritys

Rakennusten maalauksella on suojaava ja esteettinen tehtävä, ja niinpä tarvitaan sekä maaliaineiden että väriperinteen tuntemusta.

Maalit olivat vielä 1600-luvulla niin harvinaisia, että kirjallisuudessa Kristiinankaupungin ensimmäinen kirkko mainitaan niiden harvojen suomalaisten puurakennusten joukossa, jotka maalattiin punamullalla. Terva, mainio puunsuoja kyllä tunnettiin, ja se oli tärkeä vientiartikkeli. Rakennusten käsittelyyn sitä pidettiin liian kallisarvoisena ja myös palovaarallisena. Kaupungit siis olivat harmaita. Maalaus, lähinnä punamullan käyttö, siirtyi kartanoiden ja pappiloiden kautta kaupunkien säätyläisten, ja vasta vähitellen muun väestön käyttöön 1700-1800-luvuilla.

Punamulta, keittomaali, on edelleen pistämätön sahalaudan käsittelytapa. Maali hengittää, uudelleenmaalaus on helppoa, ja maali on halpaa. Punamulta voi itse keittää. Reseptit löytää alan kirjallisuudesta. On huomattava että maali ei tartu muulla maalilla käsiteltyyn pintaan. Öljymaalien käyttöönotto liittyi 1700- ja 1800-luvun kustavilaiseen ja empirerakentamiseen, kun rakennuksia alettiin laudoittaa vaakavuorauksella ja haluttiin antaa niille edustava, vaaleita kivirakennuksia mukaileva ulkonäkö. Maaliöljynä käytettiin keitettyä pellavaöljyä, vernissaa. Värit perustuivat edelleen maaväreihin, ja rakennukset saivat kellerävän, harmahtavan tai vihertävän ilmeen. Listat maalattiin vaaleiksi. Öljymaalit ovat pitäneet myös pintansa, ja niihin on palattu lateksikokeilujen jälkeen. Suomesta saa edelleen kunnollisia öljymaaleja. Usein suurtenkin maalitehtaiden mainokset ovat harhaanjohtavia.

Rapatut rakennukset maalattiin kalkki-maaleilla vaaleiksi. Listoitukset saattoivat kokonaan puuttua. 1800-luvun lopun uus-

renessanssityyli korosti ikkunankehkyksiä ja listoituksia, ja niitä alettiinkin maalata tummemmilla ja raskaammilla väreillä. Seinäpinta oli vaaleampi. Myös vanhat empire-rakennukset saatettiin maalata vanhaan tapaan, niin kuin valokuvat kertovat Kristiinankaupungistakin.

1900-luvun alkupuolella kansallisromantiikka teki värikkäämmät maalit suosituiksi ja sama suuntaus jatkui 1920-luvulle saakka. Vaaleat listavärit palasivat, ja väritystavat monipuolistuivat. Väripigmenttien määrä lisääntyi. Maali sekoitettiin paikalla. Räikeitä värejä ei esiintynyt, koska maavärit muodostivat edelleen väriskaalan.

Vuosikymmenten kuluessa monet rakennukset saivat vaalean värityksen, listojen väritys unohtui. Vasta pari vuosikymmentä on harjoiteltu uudelleen väriperinteen elvyttämistä.

Vanhon rakennuksen värejä voi tutkia maalikerrosten alta. On hyvä jos rakennukselle löytyy sen ulkonäköä ja luonnetta vastaava, vuorausajankohdan värijäsentely. Tonttikokonaisuus ja naapurirakennukset on otettava huomioon. Aivan samoin kuin väritystavat siirtyivät arvokkaammista rakennuksista vähemmän arvokkaihin, myös tontin päärakennus on yleensä "arvokkaampi" väritykseltään, ja piharakennukset esim. okran tai useimmiten punamullan värisiä.

Listoitukset on maalattava oikein, ikkunan vuorilistojen lisäksi myös vaaka- ja pystylistat. Joskus ikkunan puitteet ja niiden välinen karmi on eri väriäinen kuin kehys. Syvät kehykset ja pilasterit maalataan myös sivulta. Ovet, luukut ja portit saavat oman värinsä, usein tummemman kuin muu seinäpinta.

Yleinen tapa on että kaikki puuosat maalataan, lakattuja tai painekyllästetyn vihreitä pintoja ei jätetä näkyviin.



K 143. Valokuva kertoo, miten hyvin surullisen näköisestä seinäpinnasta tulee kunnan pohjatyön ja oikeaoppisen öljymaalauksen jälkeen "uutta vastaava", mutta patinoitu.



Aika ajoin rakennus on krapattava kunnolla, jotta vanha paksu maali ei kerrostu. Aito öljymaali liituuntuu ja vanhemmiten muuttuu muruiksi. Alkydipitoiset maalit ja lateksit lähtevät liuskoina.

Seinäpinnan puhdistuksessa ei saa vahingoittaa pintaa tai listojen profiileja. Hiekkapuhallus tai kulmahiomakoneen käyttö on virhe.

Hyvä pohjamaalaus on koko maalauksen onnistumisen edellytys.

Puun on oltava kuiva, ja maalipinnan puhdas. Julkisivulaudan takana tulisi mieluiten olla tuuletusrako. (Tosin vanhoissa taloissa ei aina ole tuuletusrakoa ja silti julkisivupinta pysyy hyvänä).

K 144. Kunnollinen pohjatyö on hyvän maalauksen edellytys. Innokkaat krapaajat varokoot urittamasta koristeita tai seinäpintoja pilalle. Carl Sjöblomin portissa (kuva 1987) näkyy himmeästi kohokuvioiset talonnumerot.

K 145. Luonto ja rakennus sopivat yhteen. (Kansikuvan maalaus on tehty tältä paikalta).





*K 146. Mitä opimme?
Harkintaa ja tiedon hankintaa !*

KUVAT, KUVALÄHTEET

Kansikuva: Valokuva maalauksesta Lebellien kauppiastalossa Kristiinankaupungissa.
"Näköala Savanderin lasiverannalta 100 vuotta sitten". Maalausta epäillään
Carl Barkmanin tekemäksi. Kuvassa Carl-Adam Savander.
Valok. Jukka Koivula.

Piirustukset: Kristiinankaupungin kaupunki : 5, 44, 45, 46, 47, 49, 50, 52, 53, 54, 55, 64, 67,
93, 117, 118, 120, 121, 123 (arkistovalokuvat Jukka Koivula).
Suunnittelutoimisto Talotuuma: 57, 129, 130
Jukka Koivula: 71, 72, 99

Valokuvat: Kristiinankaupungin kaupunki: 5, 20, 21, 24
Yksityiset kokoelmat (Åke Weckström ja Pasi Jylli):
6, 7, 8, 61, 114 ("Brantin kauppa")
Museovisrasto: 10 (v. 1930), 11, 14 (C.U.Nordlund 1893), 16, 17 (K.Hakli 1967),
23, 25, 28 (P.O.Welin 1966), 40 (P.O.Welin 1966), 41 (E.Härö 1970), 42 (K.Hakli
1967), 43 (H.Puurunen 1980), 56 (I.M.Rosengrenin valokuvaamo, Jalasjärvi),
58 (P.O.Welin 1966), 59, 60 (I.Roos), 79, 95 (C.U.Nordlund), 100, 112 (n. 1895
Läntinen Pitkätatu 39, Kauppias Emil Karlsson ja vaimo oikealla), 146
(P.O.Welin 1967), 148 (takasisäkansi, Rosengren 1894)
Muut valokuvat Jukka Koivula

KIRJALLISUUTTA

Balgård:

Nya hus i en gammal stad. Stockholm 1976.

Täydennysrakentaminen puukaupungissa. Helsinki 1982.

Heikkinen-Heinäemies-
Jaatinen-Kaila-Pietarila:
Haavisto:

Talo kautta aikojen. Kiinteän sisustuksen historia. Helsinki 1989.

Kristinestad - en småstadsidyll.

Kristiinankaupunki- pikkukaupunki-idylli. Vaasa 1985.

Hidemark ym.

Så renoveras torp och gårdar. Västerås 1973.

Hidemark-Månsson:

Gamla trähus. Stockholm 1974.

Härö-Kaila:

Pohjalainen talo. Rakentajan opas. Helsinki 1976

Österbottensgården. Handbok för renovering. Helsingfors 1978.

Kaila-Vihavainen-Ekbom:

Rakennuskonservointi. Suomen museoliiton julkaisuja 27.

Kaila-Pietarila-Tomminen:

Talo kautta aikojen. Julkisivujen historia. Helsinki 1987.

Kaila:

Talotohtori. Rakentajan pikkujättiläinen. Porvoo 1997.

Lilius:

Suomalainen puukaupunki 1985.

Museovirasto:

Korjauskortisto.

Mäkelä:

Kristiinankaupungin historia. 1964.

Kristinestads historia. 1964.

Niskala:

Puutalon perusparannus, Helsinki 1986.

Rantamäki-Valkonen:

Lattiasienivauriot. Helsinki 1979.

Svenska föreningen för
byggnadsvård:

Byggnadskultur.

Sjöblom:

Kristinestads historia. Kristinestad 1915.

Julkaisematon moniste

Kristinestads byggnadshistoria. 1948. Examensarbete utfört vid
Tekniska högskolans i Finland arkitekturavdelning (302 sidor).

Jarle Per-Olof:

Teksti ja taitto:
Julkaisija:
Käännöstyö:

Painopaikka
Kannet
Sisäsivut
ISBN

Jukka Koivula
Kristiinankaupungin kaupunki
Niklas Wenman ja kaupungin kielenkääntäjät May-Britt Kaivo-Oja ja
Katarina Kuusisto.
Suupohjan Kirjapaino, Kristiinankaupunki 1999.
InverCote 240 g/m²
Galerie Art 115 g/m²
951-98152-0-1



