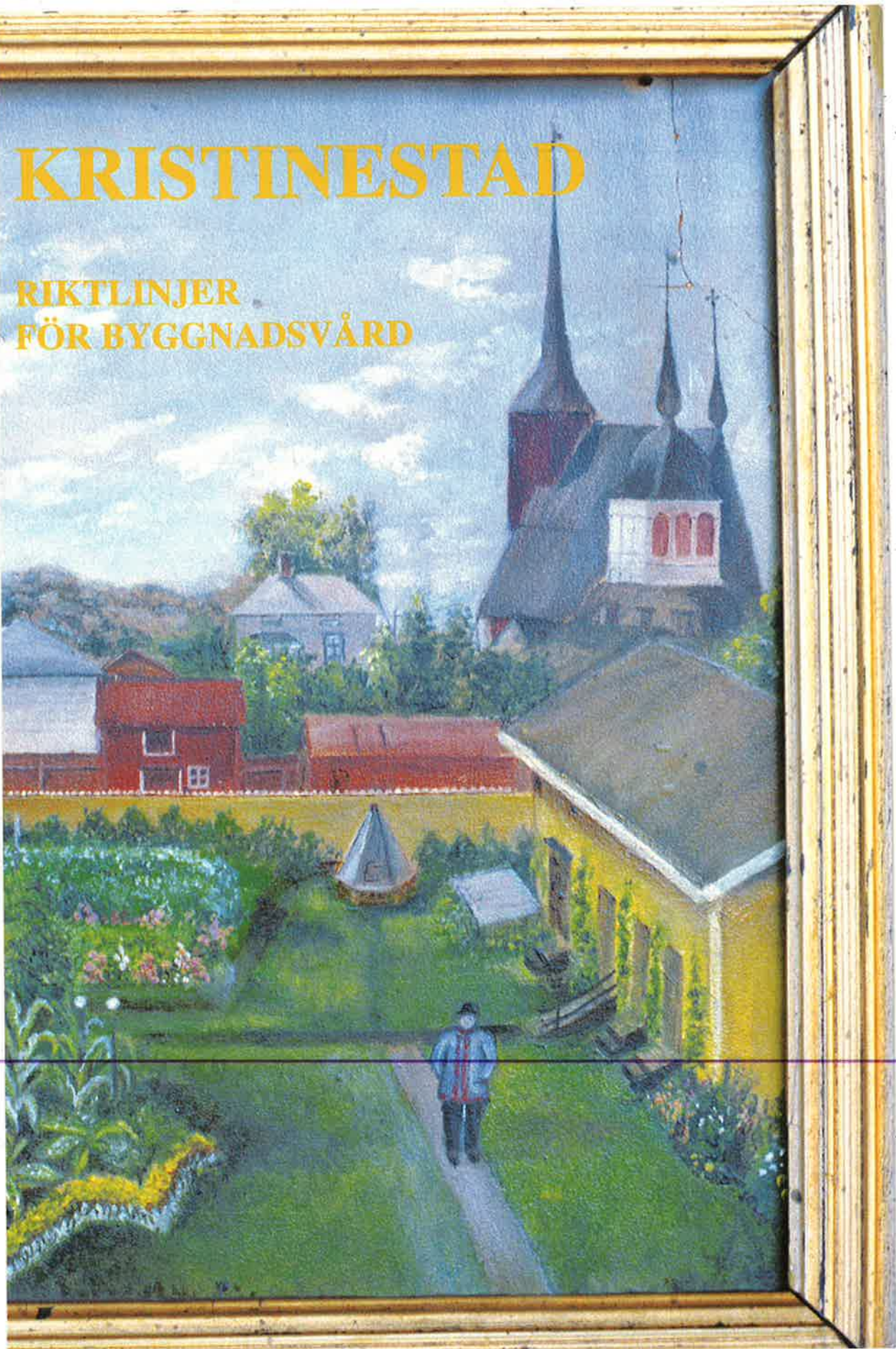


KRISTINESTAD

RIKTLINJER
FÖR BYGGNADSVÅRD





INNEHÅLLS- FÖRTECKNING



Förord	2
Till läsaren	3
Kristinestad - en stad värd att bevara	5
Vad hotar trästaden?	15
Målsättningar för renovering	16
Förändringar i gatumiljön	17
Kvarter, tomter och byggnader	24
Att bygga nytt i gammal stadsmiljö	37
Renovering av fasader	40
Staket och portar	42
Grunden	44
Taken och takens detaljer	47
Fönster	49
Dörrarna och dörrinramningen	54
Utrymmes användningen	60
Interiören och dess detaljer	61
Undvikande av vatten- och fuktskador	66
Målning och färgsättning	67
Bilder och källor	70
Litteratur	71
Författare, publicerare osv.	72

Förord

Kristinestad grundades år 1649 och några större eldsvådor har aldrig härjat staden. Den följer en av Claes Claesson ritad stadsplan av år 1651. Under 1980- och 1990-talet har skyddsplaner uppgjorts för det gamla rutplaneområdet. Inom området finns idag sammanlagt 220 huvudbyggnader och 69 ekonomibyggnader skyddade genom stadsplanebestämmelser.

Skyddsplanerna har aktualiserat behovet av riktlinjer för byggnadsvård och avsikten är att de skall komplettera och illustrera målsättningarna i planebeskrivningen. Det är viktigt att skyddsmålsättningarna allt mera blir stadsbornas egna och att man skyddar och värderar det 350-åriga kulturarvet. En grundläggande målsättning för all byggnadsverksamhet bör vara att den gamla bebyggelsens värdefulla egenskaper bevaras och överlämnas till kommande generationer i ett så äkta och oförvanskad skick som möjligt. Kristinestad är inte endast ett kulturarv. Trähusområdet utgör samtidigt en levande boendemiljö som är underkastad en fortgående förändring. Vi behöver entydiga och konkreta anvisningar om de omständigheter som påverkar stadsbilden, men lika viktigt är att stadsborna får en klar bild av hur staden hittills bebyggs, hur man kan leda principerna in på en väg för god skötsel av byggnaderna och för områdets harmoniska kompletteringsbyggande.

Riktlinjer för byggnadsvård strävar efter att ge uppgifter om stadens olika utvecklingsskeden och exempel på traditionella byggsätt och detaljer. Den historiska bakgrunden och dagens hotbilder tas fram på ett förtjänstfullt sätt. Det är inte enbart renoveringen av hus som bör ägnas uppmärksamhet utan gårdsmiljöerna och helhetens bevarande bör ägnas stor omsorg. Riktlinjer för byggnadsvård kompletterar fastställda stadsplaners budskap. De skall ligga till grund för beslutsfattandet i staden samt betjäna fastighetsägare vid sanering av byggnader. Avsikten är även att de skall väcka den rätta inställningen hos fastighetsägare och byggare samt nyfikenhet att skaffa tilläggsuppgifter om rätt byggnadssätt. Ett stort antal fotografier och skisser har bidragit till att göra anvisningarna åskådliga och intressanta.

Ett stort tack till arkitekt Jukka Koivula för gott samarbete och ett välutfört arbete.

TEKNISKA CENTRALEN I KRISTINESTAD

Sven Söderlund
teknisk chef

Till läsaren

Materialet har i huvudsak samlats in under åren 1987-88 och granskats och kompletterats för tryckning år 1998. Förändringarna i stadsbilden och tidens gång syns redan i bildmaterialet för denna tid, även om en del goda exempel från de senaste åren också har intagits i anvisningarna. Särskilt glad kan jag vara över de renoverings- och kompletteringslösningar som gjorts i området mellan torget och Rådhusparken.

För materialet har man fotograferat gårdar och gatuvyer, goda och dåliga exempel. Gamla byggnadsritningar som bevarats i byggnadstillsynsbyråns arkiv utgör en utmärkt databank. Museiverkets bildarkiv har lånat ut fotografier av det historiska Kristinestad och även från 60-70 - talen. Under arbetets gång har vi fått fotografier av privatpersoner bl.a. från Åke Weckströms samling och av Esko Jylli. Olle Haavistos bok "Kristinestad - en småstadsidyll" har fungerat som en fin guide över stadens historia.

Opublicerade "Kristinestads byggnadshistoria", 300 sidor, som Per-Olof Jarle författade på 1940-talet som examensarbete vid Tekniska högskolan, skulle vara värd mera uppmärksamhet. Under de senaste åren har Kristinestads Hemslöjdsförening r.f. ansvarat för upplysningsverksamheten och ordnat temautställningar och åskådlig rådgivning. Bl.a. Lars Axén och Rune Wicklén har inspirerat många till rätt reparation och målning. Hannu och Päivi Heikkinen från planeringsbyrå Talotuuma har bidragit med planeringsmaterial.

Henrik Manns, fastighetsingenjör och planeringsansvarig, startade och övervakade det arbete som utmynnade i anvisningarna. Också byggnadsinspektörerna Yngve Österback och Lars Riissanen, planerare Ralf Häggqvist och många andra kristinestadsbor, som här förblir onämnda, har bidragit till anvisningarna. Museiverkets forskare och representanter för miljöministeriet har följt med arbetet. Med tekniska chefen Sven Söderlunds hjälp har vi fått tryckningsarbetet in på slutrakan.

Särskilt betydelsefull är den kontakt som finns mellan människorna i en liten stad. Man kan diskutera den värdefulla och allt viktigare stadsmiljön och dess värden. Invånarna kan få råd på nära håll.

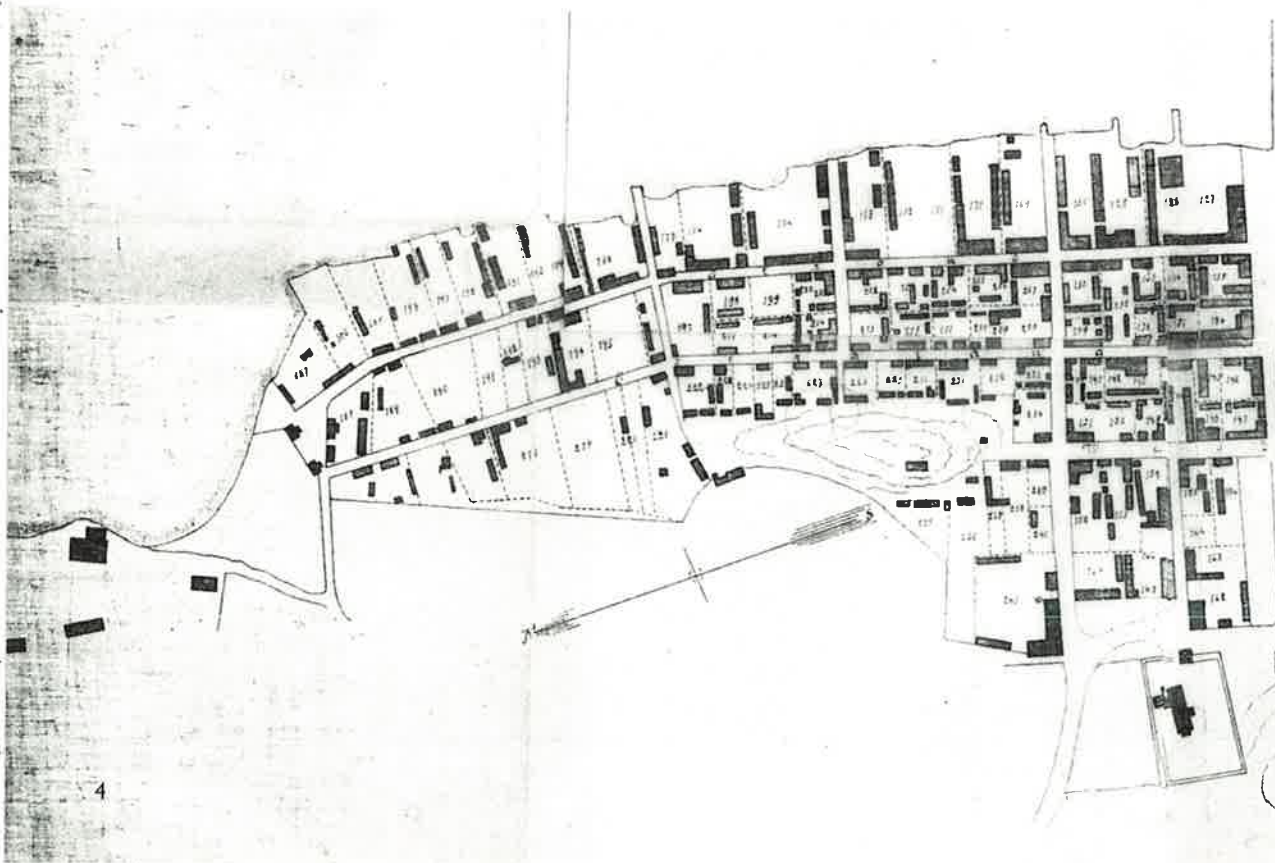
Förhoppningsvis värdesätter invånarna sina byggnader och använder gott omdöme och bästa möjliga yrkeskunskap för det krävande skydds- och renoveringsarbetet.

Jukka Koivula
arkitekt



B 4. Kartan från omkring 1896 visar på ett åskådligt sätt hur stadsplanen förverkligats under 200 år av byggande. De olika stadsdelarnas karaktärsdrag framgår av kartan, liksom byggnadsbeståndet på varje tomt.

B 5. Flygfotot visar stadens norra del. Den strama rutplanen har anpassats till terrängen på så vis att bebyggelsen bättre följer de naturliga förhållandena.



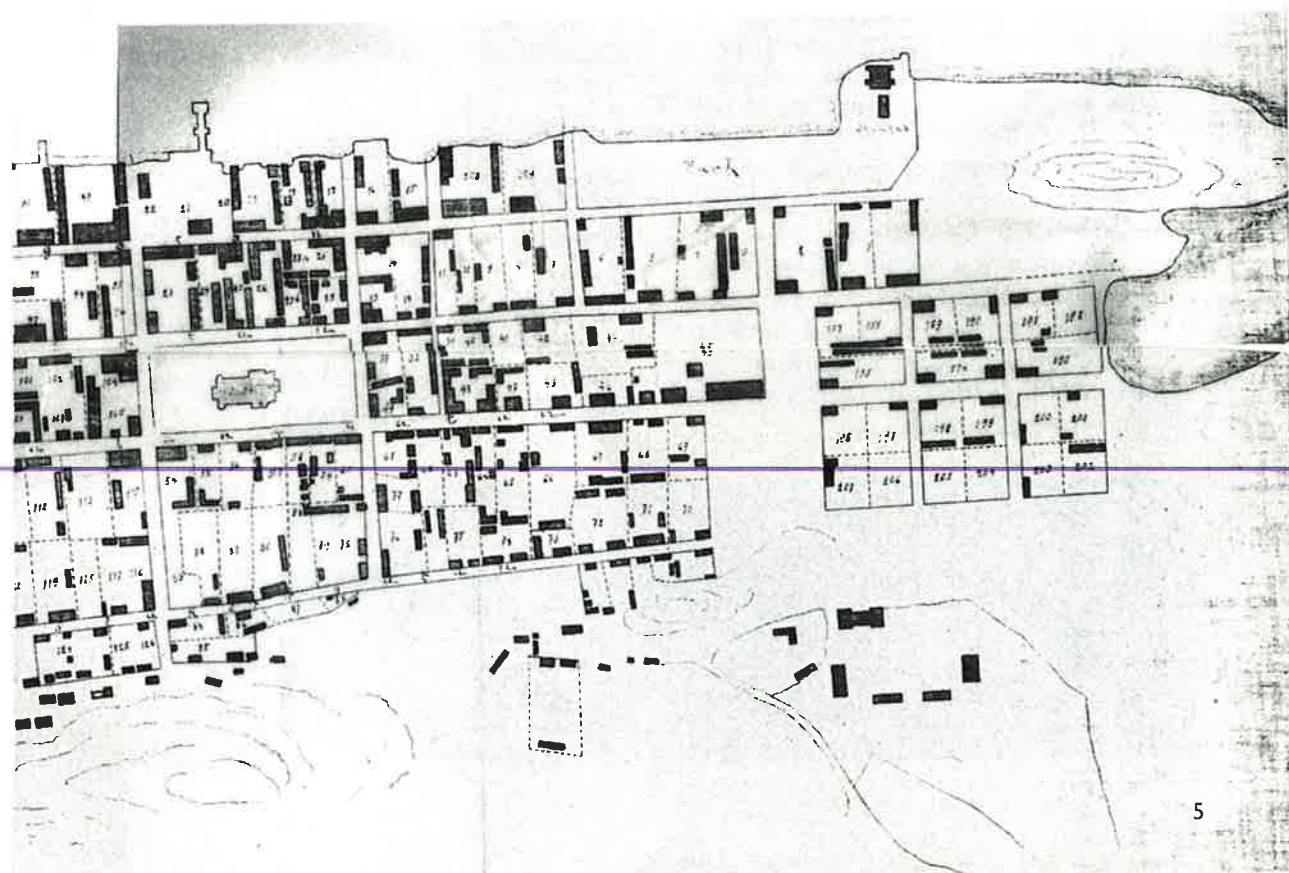
Kristinestad - en stad värd att bevara



B 6.

Kristinestad avspeglar på ett genuint sätt det rätvinkliga stadsidealet med anor från renessansen. Stadsbilden och kvartersstrukturen är ett arv efter 350 år av finländsk stadsutveckling.

Den regelbundna tomtindelningen har i samband med förverkligandet fått en del lokala särdrag, tomter har delats och förenats, och på många håll råder det ett slags lätta förskjutningar i gatornas och byggnadernas inbördes läge. Trots alla ändringar kan man i stadsbilden fortfarande skönja kvarterens långsträckt karakter, vilket framhäver de längsgående gatornas betydelse. På den yta som ett kvarter utgör finns det flera tomter; det här är ett drag som avviker från de i Finland typiska stadsplanerna från 1800-talet, där ett kvarter i allmänhet är indelat i endast fyra tomter.





Det smala gaturummet är en återspeglning av 1600-talet. Gaturummet är slutet och vertikalt betonat när det är som bäst.

De smala tomterna är i allmänhet nästan fullt utbyggda mot gatorna. Stadsbilden präglas av en stark rumskänsla.

Å andra sidan har de olika stadsdelarna sin egen lokalfärg beroende på att utvecklingen skett i etapper, att landskapet erbjuder olika förutsättningar på olika ställen och skillnaderna i invånarnas inkomster och yrke.

I de centrala kvarteren syns den fullt utbyggda stadens täta struktur. Av tradition är byggnaderna rätt stora, eftersom dessa hus ursprungligen utgjort bostäder för en förmögen klass. Ofta byggdes dessa representativa hus i två våningar. På strandtomterna, som är senare bebyggda, har gårdskretsen öppnats ut mot Stadsfjärden vilket gett ett herrgårdsmässigt intryck.

B 7. En enhetlig gatuvy över Strandgatan söderut mellan Skolgatan och Kolargränd. Empirehusen har försetts med dubbelsidiga butikstrappor.

Vid sekelskiftet kunde det hända att också ett empirehus försågs med det slag av listverk som är mörkare än själva väggfältet och som i själva verket hör hemma på nyrenässanshus.

Ett särdrag i Kristinestad är att de breda empirehusen, vilka i andra nyare städer byggdes längs med breda och lummiga parkgator, här kom att trängas ihop på grund av upprepade tomtdelningar. Avståndet mellan husgavlarna medger i allmänhet utrymme endast för en port.

B 8. Ett fotografi taget före 1872 som visar stadens taksilhuett sedd från gamla begravningsplatsen ut över stadsfjärden. De magasin och trädgårdar som tillhör köpmannagårdarna vid Strandgatan sträcker sig ända ner till vattenbrynet.





B 9. Ett hus med staket. - En gårdsmiljö på Kvarnberget.

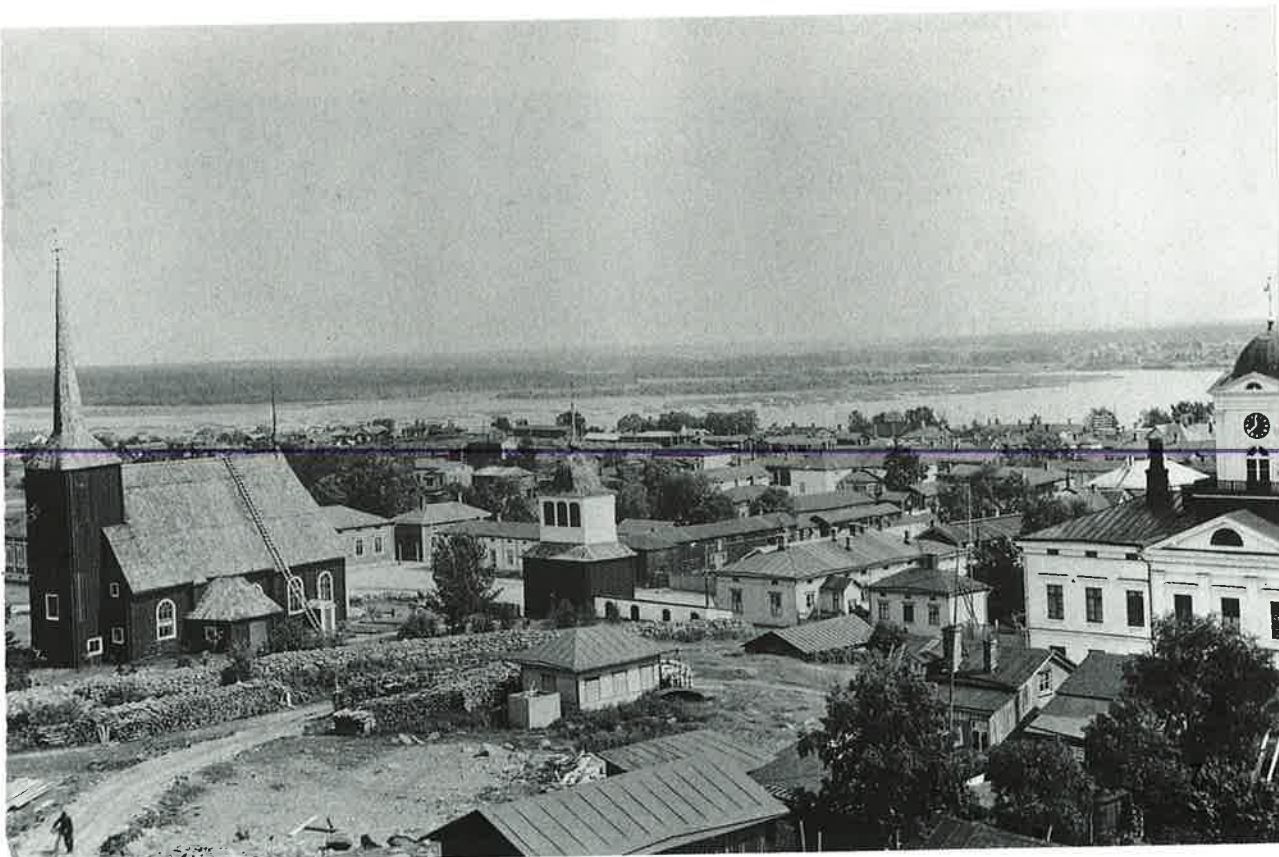
Vid Kvarnberget och längs med Staketgatan är husen helt tydligt av mindre storlek - tomterna utgör också mindre enheter.

Norr om Brunströmsgatan har stadsstrukturen fått en nästan landsortsmässig karaktär, vilket kan bero på att byggnaderna här är yngre och glest utspridda, gatornas sträckning följer också terrängen.

Söder om Nytorget sätter den nyare kvadratiske tommtypen från 1800-talet, med sina mindre kvarter, sin prägel på stadsbilden.

Vidare kan man i detta sammanhang nämna de tomter som är belägna på bergssluttningarna. De flesta av dem förr i tiden på ofri tomt, med vilket menas att invånarna hade byggt sina stugor ytterom stadens tullstaket och i backar som inte hade stadsplanerats. Idag är oregelbundenheten hos dessa tomter ett pikant särdrag i Kristinestads historiska stadsbild - ett minne av svunna tiders boendevanor.

B 10. Utsikt från den nya Samskolans tak mot norr (1930). Runt Kyrkotorget finns en koncentration av viktiga offentliga byggnader. De stugor, byggda på ofri tomt, som syns i förgrunden har i själva verket fått det bästa läget med kyrkan och rådhuset som närmaste grannar.





B 12.
Läget idag.

B 11. En gammal bild från Staketgatan, norrut från Nytorget. Den här bilden ger en god uppfattning om ett mycket tidigt skede i utvecklingen av den finska rutplanen. Gatan är smal, 7-8 meter och nästan rak. Kännetecknande för de här husen är att de är rätt små och låga med smala byggkroppar. Huset till vänster är en stockbyggnad med stående panel, mot gatan försedd med locklist medan gaveln endast har försetts med bräder i skarvarna på panelningen. Fönstren är av fyrarutorstyp, även en så här

pass anspråkslös byggnad har man omsorgsfullt utformat fönsteromfattningen enligt de gustavianska stilideal som rådde ännu i början av 1800-talet. Fönstrets ramverk är målat med vit oljefärg, medan åtminstone gaveln ännu är omålad.

Huset på andra sidan gatan har brädfodrats med en modernare, hyvlad och smal spontpanel. Fasaden är indelad med listverk. Här har man redan utvidgat en enkel parstuga med en tillbyggnad mot gatan enligt en plan från 1904.



Två huvudfaktorer som påverkat Kristinestads utveckling har varit handeln och sjöfarten. Dessa näringars inverkan på stadsbilden syns i sättet att bebygga strandområdena och stadens centrum redan i ett tidigt skede. Man kan fortfarande tydligt urskilja torgets och dess omgivningars viktiga ställning i stadsbilden, detta framhävs ytterligare genom brons starka axialitet. De offentliga byggnaderna finns också i omedelbar närhet av stadens centrum.

Inom affärskvarteren har verksamhetens karaktär förändrats, och ett tag såg det ut som om byggandet höll på att urarta. Idag har man i alla fall kommit till besinning efter 1960-70-talens rivningsraseri och tänkt över byggnadssättet på nytt. De nybyggen som rests därefter går relativt väl ihop med stadsmiljön i övrigt, i synnerhet om man jämför med byggandet i andra stadscentra. Ändå har byggnaderna från stadens "Guldålder" - 1800-talet - varit av så hög klass och miljön trots bristerna så imponerande, att

man med fog kan framföra kritik mot resultatet av senaste tiders byggen.

Torget har utgjort skådeplats för det offentliga livet, och därför har det varit naturligt att här uppföra representativa bostads- och affärsbyggnader, många av dem i två våningar. I själva verket bibehölls situationen oförändrad under en period av hundraår ända fram till 1960-talet, med undantag av vissa fasadändringar i samband med stilväxlingarna.

Därefter har förändringarna skett snabbt och ett flertal stiliga byggnader har försvunnit från torgets omgivning. Ytterst få nybyggen har klarat av att fylla en gammal byggnadsplats.

En betydande förändring har också drabbat torgets användning och utformning. Torget är numera enbart ett trafikområde, en breddning av gatuutrymmet. Torghandeln får plats bara när det är marknadsdags, annars trängs den intill väggarna.

*B 13. Torget på 1800-talet.
Målning i hotellet.*





B 14. Bron - entrén till stadens vardagsrum, Salutorget. Torgets ställning i stadsbilden är central även om det "nya" rådhuset byggdes i bakgrunden i ändan av Rådhusgatan. Här är brons räcken fortfarande av trä. Fotografiet är från 1893.

B 16, 17. Det här bildparet visar hur väl torgmiljön stod på sig från sekelskiftet ända fram till slutet av 1960-talet. Först därefter har alla dessa byggnader, utom en, ersatts av nybyggen.

B 15. Marknaden 1987.





B 16.

B 17.





B 18. Torgmiljön har drabbats av de största förändringarna. Här har bara ett par byggnader bevarats och av dessa har egentligen bara det empirehus, där biblioteket och sjöfartsmuseet nu finns, bevarats i ursprunglig utformning.

Området har ändrat karaktär från en torgliknande miljö till ett utpräglat trafikområde.

Huset på övre torget där torgcaféet finns har efter att bilden togs renoverats och återfått sin karaktär av ett handelshus som passar in i miljön.

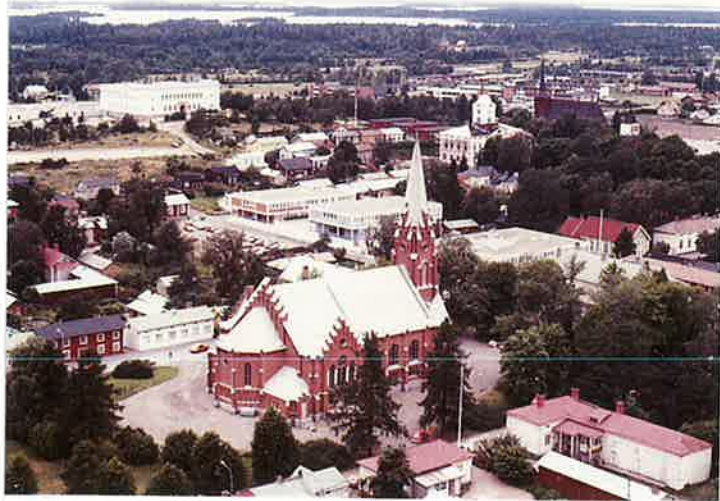


B 19. Kyrkotorget, dagens Skoltorg, har varit en viktig plats vars betydelse framhävs när man närmar sig från Närpeshället. Här har förutom kyrkan funnits sådana byggnader som tullstugan, prästgården, skolan och spruthuset.

De byggnader som ursprungligen har kantat torget mot öster har utplånats. Tvåvåningshuset byggt på 1960-talet är indraget från torget och är som byggnadstyp olämplig i stadsbilden.

Torget har förlorat något av sin karaktär och fungerar numera bara som "landsväg" och parkeringsplats. Torgets avgränsning mot öster är misslyckad och de offentliga byggnaderna får inget som helst stöd av det enda hus som finns här, som dessutom är trist. Torgets långsida borde byggas om.

Likaledes borde torgets beläggning bytas ut, vilket inte alls betyder att det inte även framledes skulle kunna betjäna som parkeringsområde.



B 20. De skväror och parker som öppnats senare, den ståtliga Rådhusparken och Kyrkoparken med sina offentliga byggnader, ger ett stabiliserande drag åt stadsbilden - detta trots att många hus revs för att bana väg för de här båda parkerna.

B 21. I stadens södra delar ger Nytorget och Badhusparken också struktur åt stadsplanen. Den glesa bebyggelsen runt Nytorget och den markerade genomfarten är till nackdel för gestaltningen av den öppna platsen. Den gamla verkstadsbyggnaden på Badhusparkens södra sida är ett minne från skeppsvarvens tid och byggnaden utgör ett ytterst viktigt avgränsande element. Höghusen på södra sidan är inte alltför framträdande. Omgivningen runt höghusen borde försees med frodiga planteringar.

B 22. Kompletterande planteringar har gjorts i Badhusparken. En gång i tiden omgavs parken av ett glest staket, liksom Rådhusparken och Kyrkoparken. Detta skulle ännu idag vara på sin plats. Staketet skulle markera parkernas betydelse och skulle tydligare avgränsa gatuområdena. I södra delen liknar Strandgatan alltför mycket en landsväg. Den nya parkpaviljongen har berikat hela omgivningen.



Stadens läge är mycket vackert och infarten över Stadsfjärden är imponerande. De rätt stora offentliga byggnaderna av olika ålder och karaktär reser sig över bostadshusens och affärernas tak. Denna vy, stadens silhuett har ett betydande egenvärde.

Stadens planmässiga struktur, dess bevarade byggnadsbestånd och utsikten över Stadsfjärden är fortfarande Kristinestads viktigaste särdrag, vilka även framledes bör upprätthållas och förstärkas.

B 23. Tvärs över Stadsfjärden syns de stiligast byggda byggnaderna. Ulrika Eleonora kyrka och klockstapeln från början av 1700-talet, rådhuset från 1850-talet, Nya kyrkan från slutet av 1890-talet, Svenska Samskolan från 1920-talet och gamla brandstationen, också den från 1900-talets början. Vid Pack-

hustorget har dessutom det på 1800-talet byggda packhuset funnits.

Tvåvåningsbyggnaden vid Packhustorget längsida har senare inköpts av finska församlingen och fungerar idag som dess verksamhetsutrymmen. Fotografiet är taget 1931.



Vad hotar trästaden ?

Bevarandet av denna gamla trästad är inte någon självklar sak ens i dag, trots att allt fler har börjat inse dess värde som ett av Finlands finaste kulturmonument.

Även om man i princip och även i praktiken, med hjälp av stadsplanen, har beslutat att bevara detta område, finns det ändå hotande faktorer.

Kunskapen om traditionella byggnadsmetoder och de rätta sätten att renovera har försvunnit och man är idag tvungen att från grunden lära sig att vårda och sköta en trästad. Detta gäller såväl enskilda byggnader som stadsmiljön i större omfattning.

- Felaktiga byggnadsmetoder, som också kan vara av färskt datum, är den allmänaste orsaken till att renoveringsåtgärder måste vidtas. Allt för täta byggnadskonstruktioner kan förorsaka överraskande fukt- och rötskador. Det händer sällan att nya och oprövade material överträffar beprövade och traditionella konstruktioner. Yttertaget bör naturligtvis vara absolut vattentätt och byggnaden i övrigt hållas torr och välventilerad, särskilt i marknivå. Flödvattnet och fukten är den stora plågoanden i kusttrakterna.
- Grundrenovering har i många fall varit till hjälp vid iståndsättandet och utrustningen av byggnader, men alltför långtgående och tunga renoveringar har i många fall förändrat husens karaktär och förstört deras historiska värde.
- Alltför ofta drömmer man om en större renovering och låter bli att sköta underhållet. I många fall skulle det vara att rekommendera ett regelbundet och gott underhåll i stället för dyra moderniseringar. Målning och små reparationer av hus och uthus, staket och portar, avlägsnande av mossor och småskräp från takrännor osv., ger de bästa förutsättningarna för att området bevaras. Med regelbundet underhåll kan man skjuta upp tunga grundrenoveringar.

- Det hänsynslösa nybyggandet var nära att helt utplåna stadens centrala delar. Det är så svårt att bygga nytt, särskilt utmed gatorna, att det vore skäl att omvärdera situationen från fall till fall och undersöka om det ändå inte skulle gå att bevara och iståndsätta den gamla byggnaden, också om den är i ett sämre skick.

Nedan följer en uppräknig av betydande förseelser och faktorer som hotar bevarandet av stadsmiljön och som man bör lägga vikt vid:

- Några för stadsbilden särskilt viktiga byggnader förfaller eftersom de är vanvårdade eller inte i full användning.

- De affärsbyggnader och våningshus som avviker från den historiska stadsbilden skulle kräva större eller mindre förändringar.

- På grund av förändringar i näringarna och levnadsvanorna ändras affärstomter till lager- och parkeringsgårdar.

- Gårdsplanerna inom bostadskvarteren håller också på att utarmas. Man river "obehövliga" ekonomibyggnader, låter bli att bygga staket eller planterar bara häckar. Man borde så gott det går försöka undvika att en gammal stadsgård får karaktären av ett egnehemshus.

- Ökningen av fordonsmängden och behovet av parkeringsplatser syns på alla gator, öppna platser och torg, och inverkar ofta också menligt på den bebyggda miljön; infarten till gårdarna breddas och portar och portstolpar glöms helt enkelt bort.

- Stadens avgränsning till närmiljön har förändrats. Nya Sjögatan i norr, som i sig har en viktig betydelse som genomfartsled, avslöjar samtidigt bakgårdarna på Strandgatan. Stadsfjärdens centrala betydelse har försvagats och stränderna är ställvis i användning för andra ändamål.

Målsättningar för renovering

På motsvarande sätt kan man framlägga några exempel på målsättningar som har en avgörande betydelse för bevarandet eller återställandet av stadsbilden:

- Man bör alltid i första hand sträva efter att bevara och renovera gamla byggnader, detta är den bästa garantin för bevarandet av stadsstrukturen.

- Det skulle bidra till att stärka uppskattningen av många delområden ifall förstörda trähus skulle få tillbaka sitt ursprungliga utseende; mineritklädda fasader borde bek-läs på nytt med träpanel av ursprunglig typ och de moderna fönstren bytas ut mot fönster av gammal typ.

- Våningshusen borde anpassas bättre till gatulinjen, genom att förse dem med lämpliga förrådsbyggnader, staket, utbyggnader och omfattande planteringar kunde man hjälpa upp situationen betydligt.

- Affärsbyggnader och offentliga byggnader av lådtype borde förse med synliga takkonstruktioner och med fasader som skulle vara anpassade till omgivande äldre bebyggelse, eller också borde man ersätta dem med bättre anpassade nybyggen.

- Man borde bebygga de tomter som fö-

rorsakar "hål" i stadsbilden.

- Man borde vara flexibel i fråga om avståndskrav i de fall där man kan säga att historiska eller stadsbildsmässiga kriterier är viktigare - det här gäller både insyn och brandskydd (naturligtvis med beaktande av säkerhetsbestämmelserna).

- Den byggnadsgrupp som ligger vid Sjögatan mellan bron och Skolgatan skulle vara i behov av förändringar; i fasaderna, en höjning av de låga byggnaderna eller helt enkelt i form av nybyggen osv. Gatuutrymmet borde byggas om och planteras med träd och buskar. Till detta arbete hör också en uppnygning av strandområdet.

- När alla ängar och odlings- och naturlandskap i olika delar av staden har försvunnit eller förlorat sin karaktär bör man fästa allt större vikt vid gränsområdena. (Planteringen av Sjögatan, förbättrandet av bryggorna och stenskoningen mot havet, planteringar invid nätstängslet vid nya sportplanen, plantering av miljön kring våningshusen i söderstan, plantering av träd runt Havsparkens sportplan, bevarandet av bergområdenas ursprungliga natur genom att förhindra dem att växa igen).

B 24.



Förändringar i gatumiljön

Med hjälp av gamla fotografier kan vi få en uppfattning om gatumiljön vid sekelskiftet.

Även om standarden på gatorna har varit anspråkslös, har gatuvyverna varit överskådliga och utan störande element.

En enhetligare byggnadsstil än dagens, ett fåtal använda material och omsorgsfullt utformade detaljer ledde till en småskalighet och harmoni som saknas idag. I allmänhet fungerade gatorna som lätttrafikleder, vilket gör att måtten var anspråkslöst dimensionerade. Gatans omvandling till en körbana är en avsevärd förändring i jämförelse med tidigare.

Höjningen av gatunivån och asfalteringen utan hänsyn till husen har försämrat situationen på två sätt. En del av byggnaderna är numera hotade av skador på grund av obefintlig ventilation i trossbotten och direkta vattenskadorna.

Å andra sidan ger husen ett intryck av att ha sjunkit ner i asfalten. När det gäller husens helhetsgestaltning, i synnerhet utmed huvudgatorna, har stensocklarna spelat en avgörande roll arkitektoniskt sett.

Idag är gatorna i huvudsak belysta med stolplampor. Stolparna är alltför höga och lamporna enkla landsväglampor. Lamps-
tolparna "stjäl" utsikten och gatornas rums-
känsla försvinner ovanför taklinjerna.

Den intensiva elektrifieringen har fört med sig transformatorer och elskåp runt om i det bebyggda området. Dessa anläggningar har placerats på onödigt framträdande platser, även om man också kan hitta några lyckade exempel.

Inom det gamla trähusområdet skulle det behövas en utvecklingsplan för de allmänna områdena, där man bättre än i dag skulle definiera gatornas profilering och ytbeläggning, de tekniska anordningarna (elanordningar, trafikskyltar etc.), belysningslösningar och också kompletterande planteringar. En del av renoveringsarbetena kunde till en början göras med enklare metoder, t.ex. genom att skala bort asfalten vid husväggarna och stenslägga detta område samt genom att förse gatorna med ordentliga rännstenar.

B 25. Ståtliga hus har byggts utmed Strandgatan i närheten av torget. Den här bilden är tagen vid sekelskiftets början från Packhusstorget norrut. Gaturummet är högt och smalt.

Gatan har varit stenlagd, vilket redan i sig har ingett en stämning av stillsam gågata.



B 26.





B 27. Gatuarmaturerna borde utgöra detaljer som berikar stadsbilden. De här höga lampstolparna med sina tunga sleyformade lampor passar inte alls ihop med de små gatorna i Kristinestad.

B 28. Från och med sekelskiftets början ända till 1960-talet har man använt sig av en armatur med svängt skaft och tallriksformad skärm. Denna armatur var i allmänhet uppsatt på en trästolpe. Denna modell är tidlös, men ändå tillräckligt detaljerad. Längs med de smala gatorna skulle man kunna sätta upp lampor av denna typ på husväggarna, medan parker och torg skulle förses med samma armatur monterad på metallstolpar.

Saneringen av torgets belysning är en god inledning till nytänkande.





B29. Strandområdet vid Packhustorget och därifrån söderut har trots vissa förändringar bevarat sin natur- och havsnära känsla.

Däremot är den nya Sjögatans omgivning till sin rumskänsla naken, dragig och trist. Byggnaderna är här helt oanpassade till den gamla bebyggelsen inåt staden. De affärsbyggnader som ligger vid stranden inger känslan av att vara tillfälliga och vänder sina bakgårdar mot Stadsfjärden.

Sjögatans gaturum borde omstruktureras så att körbanan skulle vara av rimligare bredd. Trottoaren borde avskiljas från körbanan och parkeringsplatserna borde vara bättre grupperade. Gatuträd som skulle vara rätt stora då de planteras ut skulle efterhand mjuka upp stadsbilden och också gömma undan de mest fatala misstagen.

Man borde överväga att bygga nytt i stället för affärsbyggnaderna vid stranden, eller åtminstone något slag av fasadändringar.



B 30. Brunnarna har varit av livsviktig betydelse och fungerat som naturliga mötesplatser. På offentliga områden placeras de i mån av möjlighet alldeles i blickfånget och deras betydelse betonades ytterligare genom arkitektoniskt utformade överbyggnader.

Rådhusparkens brunn stod ursprungligen mitt på gatan. Den var ett bevis på rik snickarglädje. En brunn av samma typ fanns också vid Kolargränd. Den brunn som står i Rådhusparken idag är enklare till sin utformning, men nog så vacker.



K 31. Staden har nyligen låtit restaurera den brunn som ligger vid norra tullstugan. Här har man bytt ut bara sämre delar; detta tillvägagångssätt duger som förebild för försiktig förnyelse även i fråga om bostadsbyggnader.



B 32. Gatuutrustningen har en tendens att sticka upp på de mest opassande ställen. Ifall man inte planerar omsorgsfullt blir de skräckpjäser i gatubilden. Brunnen på Brunströmsgatan skäms över att behöva stå bredvid den fula transformatorn.



B 33. Transformatorn i Kyrkoparken har omformats för att bättre passa in i miljön.



B 34. Kabelskåpen och elmätarna borde alltid gömmas undan. Här har kabelskåpet smugits in i staketet på ett skickligt sätt. Spectras hus.

K 35, 36. Gatuskyltarna och husens nummerskyltar har varierat i utformning under tidernas gång. Denna vita skylttyp med profilerade kanter, använd som gatunamnsskylt, går bra även framledes. Också husens nummerskyltar kan vara av samma modell. Emaljerade numror på blå botten finns ännu kvar.



B 37. Reklamskyltarna hör till stadsbilden och de kan planeras så att de ger en bild av ifrågavarande verksamhet och berikar stadsbilden.



K 38, 39. Rådhusgatan är huvudled för den tvärgående trafiken mellan Salutorget och Rådhusparken - och har sekellånga traditioner som affärsgata.

En skylt målad direkt på väggen eller på ett skilt underlag med affärens namn i rimlig storlek är ett bra sätt. Däremot är en utstående namnlåda i allmänhet direkt olämplig på en vägg med något slag av profilerad eller spontad träpanel.

Skyltar eller yrkesemblem (typ klocka, barbertallrik, stövel, hatt etc.) tillverkade av plåt och hängande ut från väggen har använts sedan gammalt. I detta fall bör anordningens storlek understiga 90 x 90 cm.





*B 40, 41. Strandgatan 1966 och 1970.
På den övre bilden ser vi utgångsläget: en
smal, tätt bebyggd gatumiljö, medan den
undre bilden visar den nya situationen: det
gamla huset är bortrivet och det nybyggda
våningshuset som är indraget från gatulin-
jen bryter sönder helheten.*

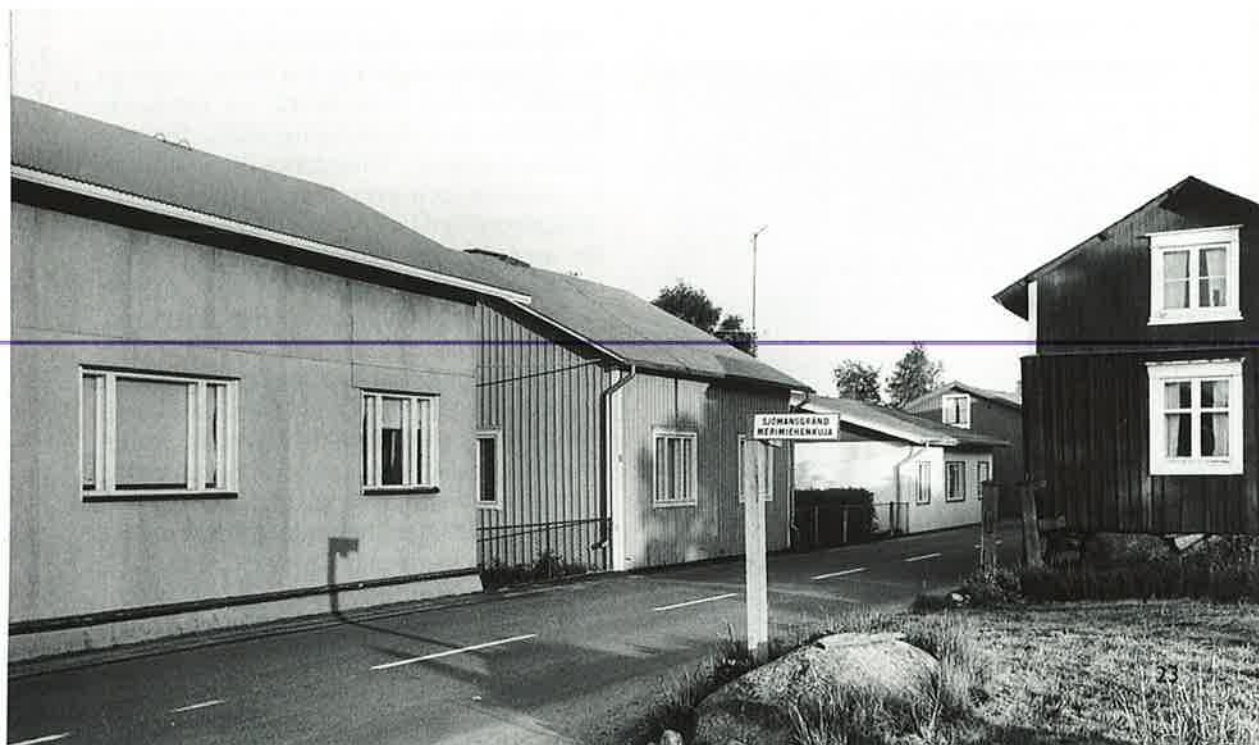
*Den skadade vyn kan man i någon mån för-
söka förbättra genom att bygga staket, tak-
konstruktioner, gårdsbyggnader och anläg-
ga planteringar på den smala remsan mot
gatan. Dessa möjligheter bör utnyttjas.*



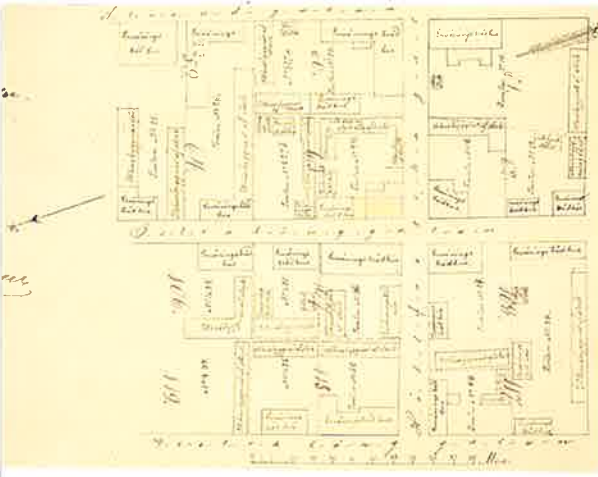


B 42, 43. Staketgatan 1967 och 1980.
 På den övre bilden har de för Staketgatan
 typiska små bostadshusen ännu kvar sin
 brädfodring (grunderna har däremot i fle-
 ra fall redan försetts med skal av betong).

Den nedre bilden visar hur några hus har
 beklänts med mineritskivor och de tidigare
 upprättstående fönstren har bytts ut mot bre-
 da perspektivfönster. Den slingrande och
 buktande gatan har asfalterats. Gårdspla-
 nerna har hamnat under gatunivå.

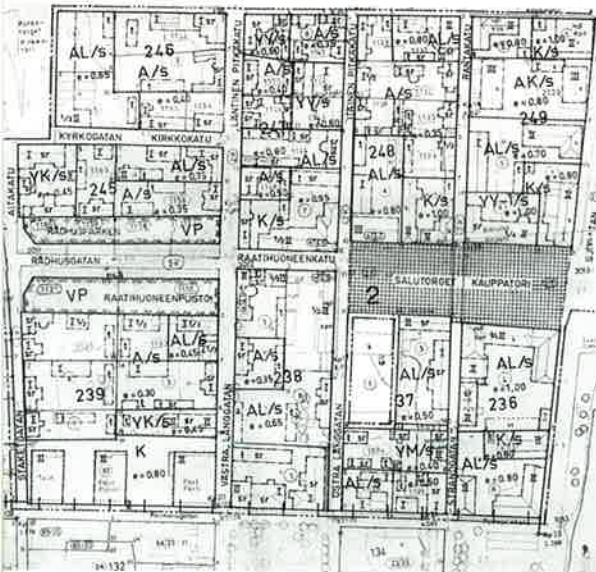


Kvarter, tomter och byggnader



B 44. Den gamla planritningen från år 1887 ger en uppfattning om hur tomtutformningen i området kring Hållfastskagatan. Vid slutet av förra seklet utnyttjades ett delvis nedbrunnet kvarter (nedre bilden) för att ge plats åt dagens Kyrkopark. De olika formerna på dessa tomter ledde till att gårdsbyggnaderna antingen kunde vara samlade i en linje längs med en långsida eller i en klunga på den bortsidan från gatan sett. Till höger på bilden har ekonomibyggnaderna uppförts i en rad mot Kattpiskargränden vilket har gett denna gata en viss medeltida prägel.

B 45. Utdrag ur stadsplan.



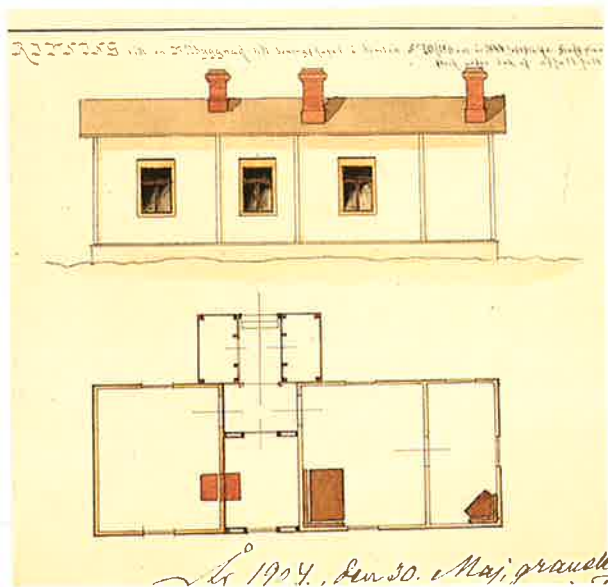
När det gäller gatubilden är det gårdarnas huvudbyggnader som spelar huvudrollen; en gatusträckning som består av bevarade byggnader har väsentlig betydelse för hela stadens karaktär. På tomterna finns förutom bostadshus och affärsbyggnader, en varierande mängd lager- och ekonomibyggnader av olika slag och ålder. Dessa är i allmänhet samlade vid tomtens bortsida eller i fråga om långsmala tomter längs med tomtgränserna. I centrum och på de välbärgade köpmannagårdarna har antalet ekonomibyggnader varit stort. Med tiden har dessa ekonomibyggnader som byggts för olika ändamål sammanfogats till en enhetlig grupp under ett och samma tak.

Bara en del av ekonomibyggnaderna har skyddats i stadsplanen. Trots det är det nästan alltid möjligt och önskvärt att bevara även de övriga ekonomibyggnaderna.

Byggnadsbeståndet i Kristinestad är jämförelsevis gammalt. En stor del av byggnaderna härstammar från 1700- och 1800-talen. Många hus har blivit byggda i flera olika skeden och hela hus har som nummerade stockar flyttats från en plats till en annan. Härutöver har byggnadernas användningsändamål, fasader, takformer och detaljer förändrats under årens lopp. I de bästa fallen har förändringarna anpassats väl till det gamla. I en och samma byggnad kan olika stildrag förekomma i all sämja. Detta slag av skiktningar är typiska för en stad som har förändrat sig efter hand. Därför kan det mycket väl vara så att det "ursprungliga" inte

alls är den viktigaste egenskapen ur byggnadshistorisk synvinkel.

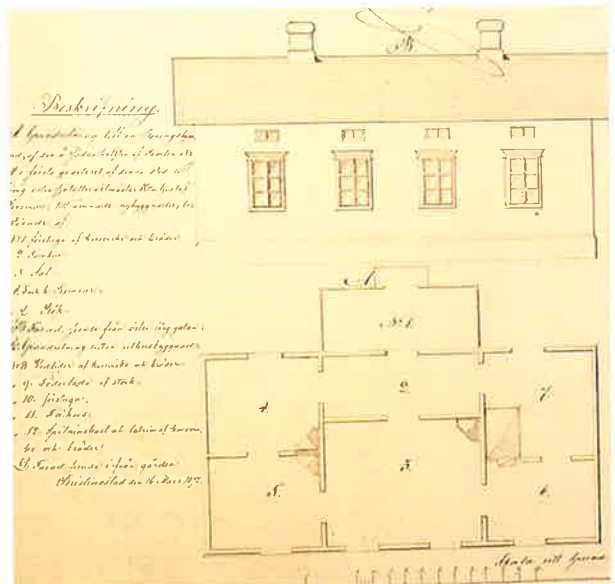
Huvudbyggnaderna har i allmänhet utvecklats från enkel- och parstugor till byggnadstyper bestående av mer långsträckta rumsgropperingar. Utöver ovannämnda typer är en del av bottenplanerna baserade på den bredare karolinska byggnadstypen, som kännetecknas av att salen är placerad i mitten av byggnaden. Särskilt i fråga om smälare byggnader har man byggt ut på gårdssidan med köks- och farstutillbyggnader. Dessutom har hus också försetts med tillbyggnader i vinkel till själva stommen.



B 46. En mycket vanlig typ av bottenplan för en bostadsbyggnad är parstugan, denna består av två större rum, varav det ena i allmänhet har utgjort sal och det andra storstuga. Mellan dessa ligger en långsmal farstu och innanför denna i sin tur en kammar. I endera eller båda gavlarna ligger kamrarna antingen i par eller som enstaka långkammare i husets hela bredd.

Den detalj i fasaden som ofta skvallrar om att det är fråga om en parstuga är det att knutskallarna är täckta med vertikala lister.

B 48. Många byggnader har senare förstörats och förändrats för att motsvara de ändrade levnadsvanorna. På bilden har en parstuga med smal byggstomme försetts med farstukvistar på gårdssidan och ett fönster i takfallet.



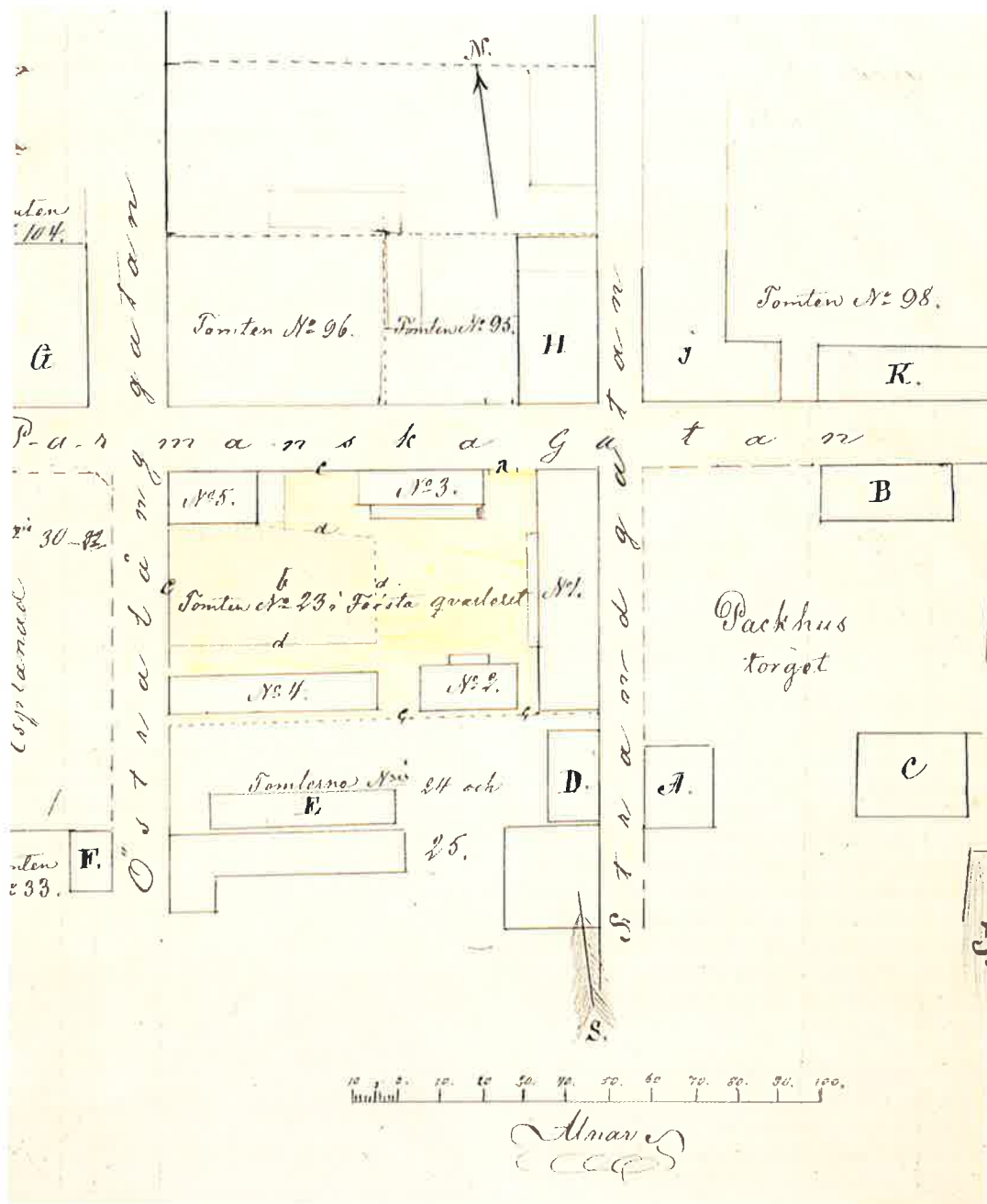
B 47. Den karolinska bottenplanen. Framför salen ligger en långfarstu (tambur) utmed ena långsidan. Kamrarna och köket är placerade i hörnrummen. Eldstäderna har koncentrerats till två grupper rakt under takåsen.



Innan man börjar göra upp planer för reparationer och tillbyggnader, lönar det sig att försöka utreda vilka ritningar av byggnaderna i fråga har bevarats på stadens byggnadstillsynsbyrå eller i själva gården. På samma sätt kan gamla fotografier ge en fingervisning om byggnadens gamla utseende.

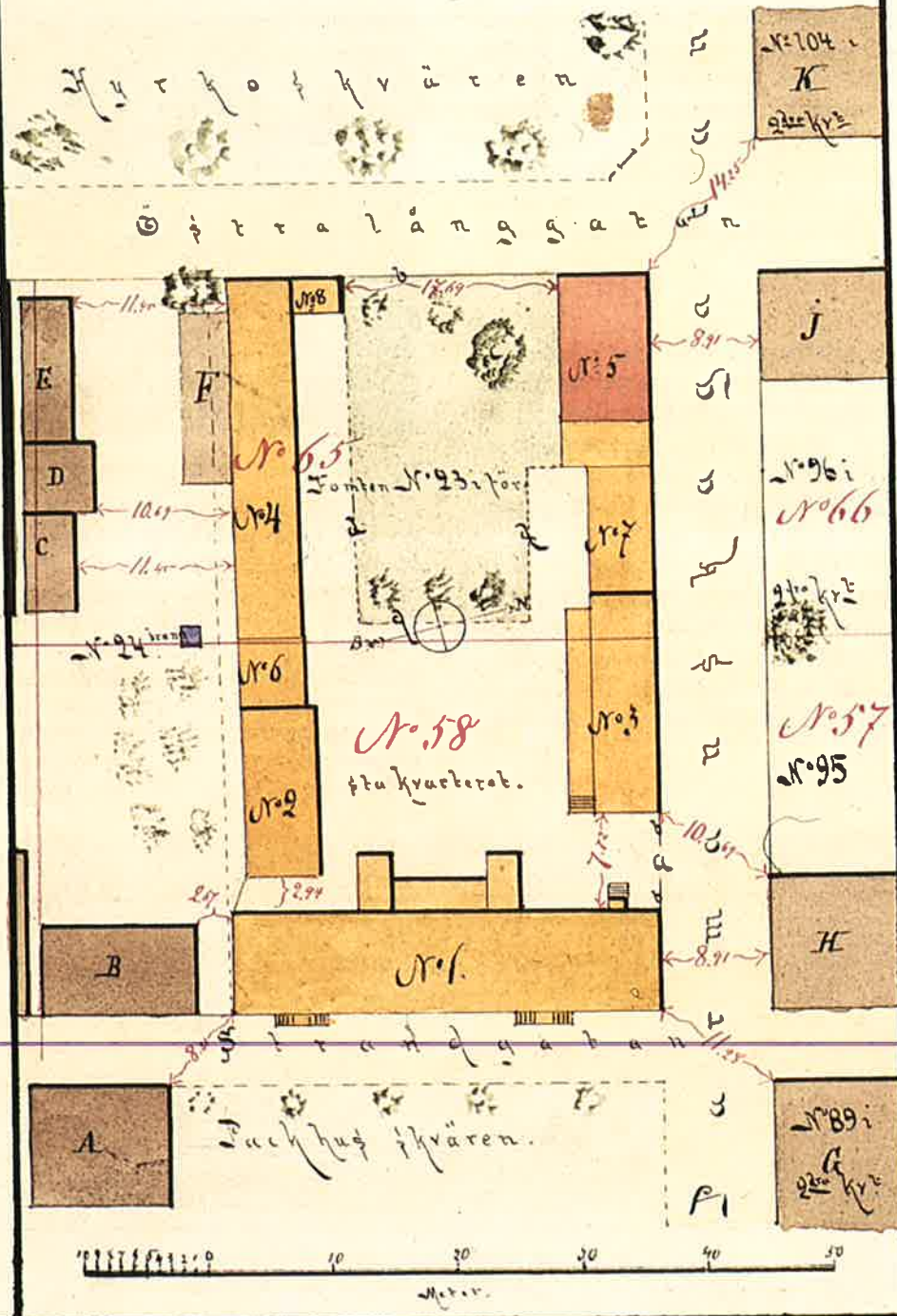
I Kristinestad har bevarats en relativt heltäckande och representativ samling gamla försäkringsbrev, vilka uppbevaras i Lebellska köpmansgårdens arkiv. I dessa ingår beskrivningar av byggnaderna dels i textform, dels i form av situationsplaner och tomtkartor. Många hus har blivit omförsäkrade i olika skeden och på så vis kan man genom kartorna följa med hur husen har ändrats och tomterna försetts med ny slags bebyggelse. På bilden finns utdrag ur försäkringsbrevet för tomt 23.

B 49.



Plantekning

af byggnadernas läge i undertecknad's egande gård N: 23
i första kvarteret af Kristinöfstad samt dertill
gränsande hus



I stadsbilden i Kristinestad är nästan alla olika stilar inom trähusarkitekturen från 300 år tillbaka representerade, detta i allmänhet i god samverkan sinsemellan.

Ulrika Eleonorakyrkan är ett utsökt exempel på 1600-talets byggnadstradition.

De tidigaste bostadsbyggnaderna var till en början inte brädfodrade utan den bara stocken var fritt utsatt för väder och vind. Så småningom kunde dessa stockhus förses med stående brädfodring och bli rödmyllade. Redan sedan gammalt har byggnaderna på de centrala köpmannagårdarna i allmänhet varit byggda i två våningar. Mot utkanterna av staden har byggnadsbeståndet blivit allt mer anspråkslöst, de minsta husen har varit enrumstugor av "kappmåtsstorlek".

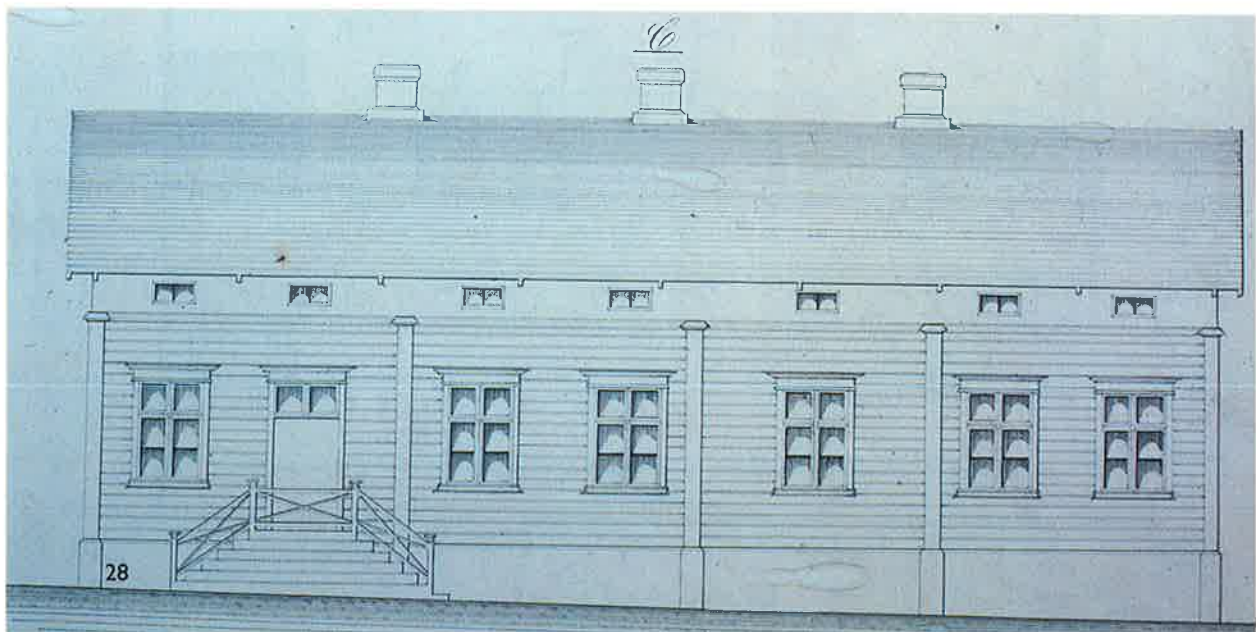
Byggnadsstilarna återspeglar stadens utveckling. Den blomstringsperiod inom handel och sjöfart som tog sin början under förra hälften av 1800-talet betydde samtidigt en radikal förändring i byggnadsättet - den för tiden så typiska empirestilen är den stil som starkast präglar stadens byggnader.

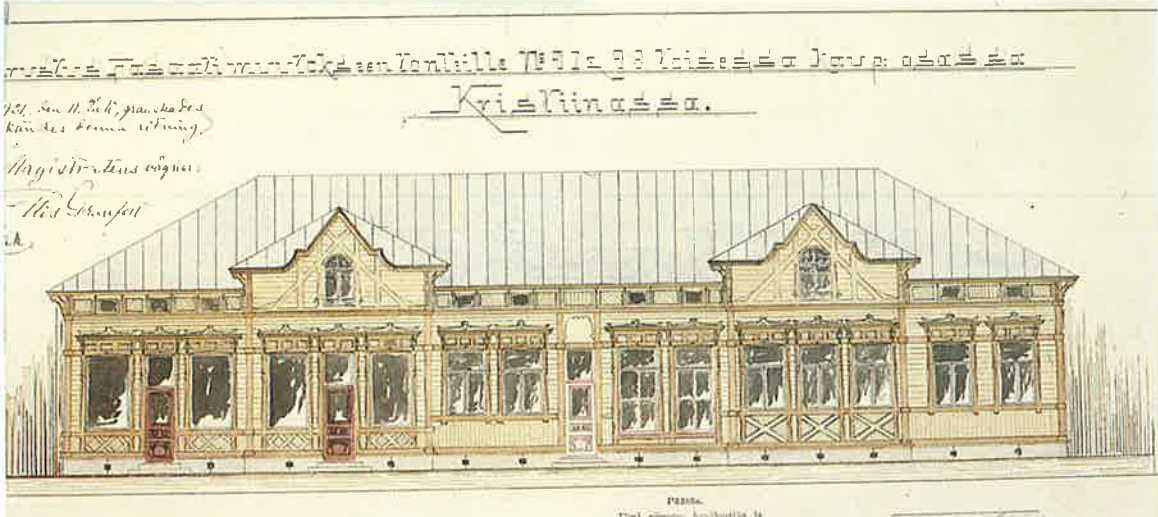
Också från de senare stilepokerna finns representativa exempel. Från slutet av det förra seklet är nyrenässansen och från sekelskiftet nationalromantiken väl representerade. Ställvis har byggnader från samma epok samlats i grupper längs med gatorna.



B 51. Kappmättet, den gamla kvarnstugan.

B 52. Typiskt för empirestilen är att fasaderna försetts med liggande brädfodring av breda och hyvlade bräder och med symmetriska fönsterrader. Dessutom försågs både fönstrens träverk och övriga listverk med profileringar. Pilastrarna som delar upp fasaden i fält kunde också förses med klassicistiska detaljer. Det avvalmade taket hör hemma i empiren och kom för att ersätta de tidigare mansardtaken. Sadeltaket dvs. Åstaket är också typiskt för 1800-talet.



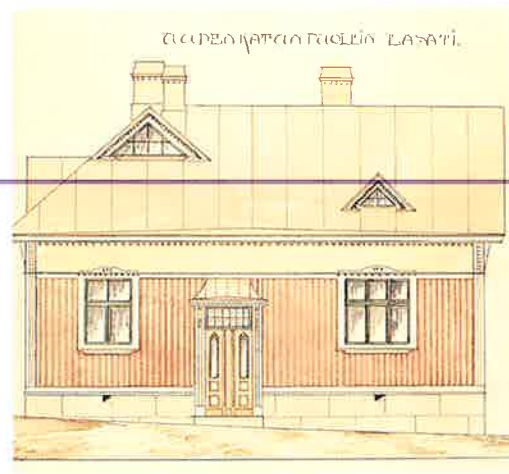
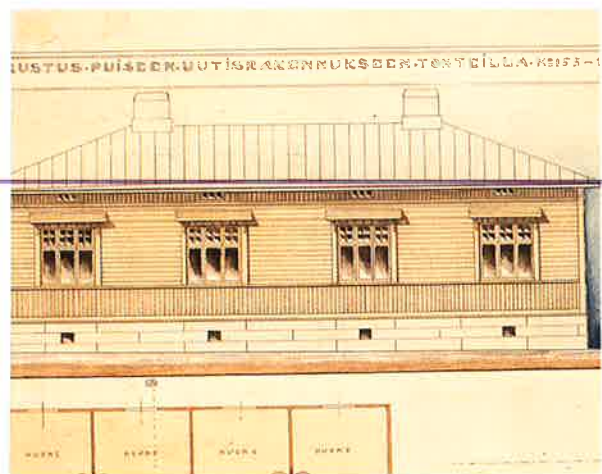


B 53. I slutet av 1800-talet försågs nybyggen och också en del av de gamla husen med brädfodringar i den då moderna och mer utsmyckade nyrenässansstilen, man talar också om blandstilarnas epok. Man kunde använda sig av olika slag av vågrät och lodrät brädfodring, vilken delades in i olika väggfält med listverk. Det fanns flera olika

slag av spontade fasadbräder avsedda för brädfodring. Dessa spontade bräder var smalare än tidigare och var alltid hyvlade. Fönsterkarmarna blev mer ut-smyckade. Denna byggnad var en del av Östra Långgatan miljö alldeles söder om torget. Nu har på platsen funnits länge endast ett staket med en port till affärens gårdsplan.

B 54. Byggnader har i början av 1900-talet moderniserats i enlighet med nationalromantikens och jugendstilens stilideal. Dessa nya stildrag passar överraskande bra ihop med de äldre stiltyperna. Längs med Parmansgatan invid Kyrkoparken försågs de hus som byggts upp efter en brand i detta kvarter med fasader i sekelskiftets stil. Vid Kyrkogatan har det återigen uppstått en koncentration av den nationalromantiska arkitekturen (bilden nedan). Stilarnas mångfald är här särskilt märkbar eftersom Ulrika Eleonorakyrkan som står för 1600-talets arkitektoniska inslag finns i ena ändan av gatan.

B 55. I slutet av 1910-talet och i början av 1920-talet tog man återigen till heders en fasadbeklädnad som baserade sig på den gamla stående locklistpanelen. Denna stilperiod, som kom att gå under namnet klassicism gynnade, såsom namnet anger, klassiska former. I denna läkargård har man använt ett gammalt motiv - tandlisten - som går igen i skärmtaket ovanför dörren, i fönsterkarmarna och i fasadens övre delar, till och med i skorstenarnas krön. Den nedre delen av väggytan är avsedd att vara rödmålade, medan övriga delar av fasaden har varit ljusa. Takvinkeln är brantare än tidigare.





B 56. Gårdssidan av en välbärgad borgargård i två våningar, bilden tagen vid sekelskiftet. Det är fråga om det s.k. Glassbarshuset i hörnet av Västra Långgatan och Rådhusgatan. Huset har byggts i flera olika etapper åren 1785, 1834 och 1857. Förutom själva bostadshuset syns handelsboden i en våning från 1834 till höger. På tomten finns också andra bostads-, affärs- och magasinbyggnader. Den ståtliga glasverandan i två våningar är byggd av stock och försedd med indelade bågförmade fönster

med dekorativa spröjsar. På bilden har huset två ingångar från gårdssidan. Gårdsplanen är delvis stensatt och trädgården avskild med ett lågt staket. Mycket typiskt är att huset är försett med olika slag av brokvistar, burspråk och takformer på gårdssidan, medan gatufasaden stilmässigt är strikt symmetrisk och enhetlig. Byggnaden som länge varit förfallen och rivningshotad renoverades på ett vackert sätt på 1990-talet. Planeringsbyrå Talotuumma har uppgjort ändrings- och restaureringsritningen.

B 57.



sivu itään, pihalle

Maanmittauslaitoksen
kartoitus ja mittaus osasto
Karttatekniikan osasto

1991/10/1



B 58, 59. Tomt 92-99, gårdssidan 1966 och 1974. Denna tomt som genom tiderna har hört till Kristinestads vackraste tomter omändrades totalt i början av 1970-talet. Förändringarna syns om man jämför bilderna.

Det f.d. Stadshotellet har "sanerats" på ett renlärt sätt. Verandan har avlägsnats och hela brädfodringen har förnyats. Detsamma gäller det ursprungliga holländska tegelaket, vilket visserligen har ersatts av motsvarande glaserade enkupiga taktegel. Sidobyggnaden till höger har förlorat det mesta av sin karaktär. De vackra spegeldörrarna har bytts ut mot panelade och stål-

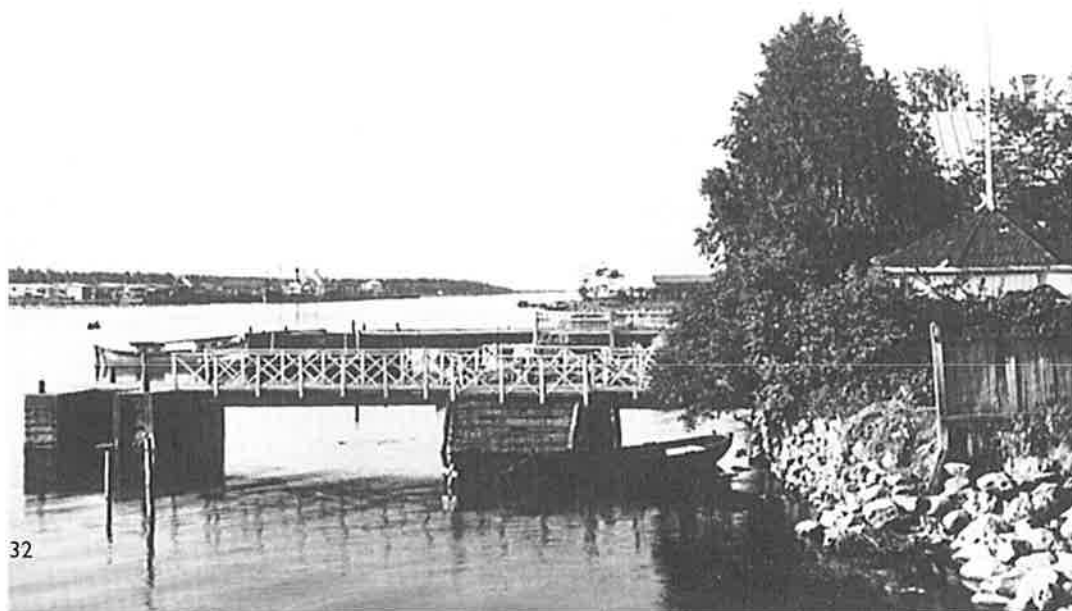
beklädda standarddörrar. De fina fönsterkarmarna i nyrenässans har förnyats och samtidigt förenklats. Skorstenar har försvunnit ur landskapet och en viktig detalj av taket är borta, nämligen stuprännornas trattar, vilka har ersatts med enklare delar. Gårdsbyggnaden med sina typiska fönsterader och utskjutande takskägg har rivits bort helt och hållet och ersatts med en fyrkantig värmecentral med en stålrörspipa. På den bästa platsen står piskställningar och gungor av metall. Den sluttande gårdsplanen har blivit alltför hårdhänt terrasserad och grusad.





B 60. Ett gammalt fotografi av utsikten från Rådhuset mot hamnen. Nya kyrkan höjer sig över den låga trähusbebyggelsen. De tomter som ligger mellan Staketgatan och Västra långgatan är långsträckta och rymliga. Gårdsbyggnaderna har uppförts längs med tomternas långsidor eller vid tomternas bortre kortsida. Tomterna är inhägnade med ca 150-200 cm höga spjälstaket eller plank. Trädgårdarna och potatislanderna ger ett frodigt intryck.

B 61. En strandvy från början av seklet i närheten av Badhusparken. Bryggorna är försedda med vitmålade korsverks- och spjälbräcken. Till höger skimtar i grönskan ett lusthus.





B 62. Köpskapen och hantverksutövandet samt utrustandet av fartygen skedde förr i tiden utgående från bostadstomterna. Till denna multifunktionella karaktär bidrog dessutom ofta behovet av byggnader för utövandet av jordbruk samt uppfödandet av boskap och hästar. Allteftersom levnadssätt och näringsfång förändrades delades tomterna, ofta i onödan, in i utpräglade bostads- eller affärstomter. Den gamla köpmansgården har kommit i skymundan på det nya varuhusets bakgård. Gårdstunet som förr användes för ett otal olika ändamål förvandlas nu enbart till ett område för parkering och lagring. Som förbättringsåtgärder kunde man rekommendera en differentiering av gårdsplanen, avgränsande planteringar och uppförandet av skydstak eller lagerbyggnader. Absolut nödvändigt vore det att sänka gårdsplanens nivå.

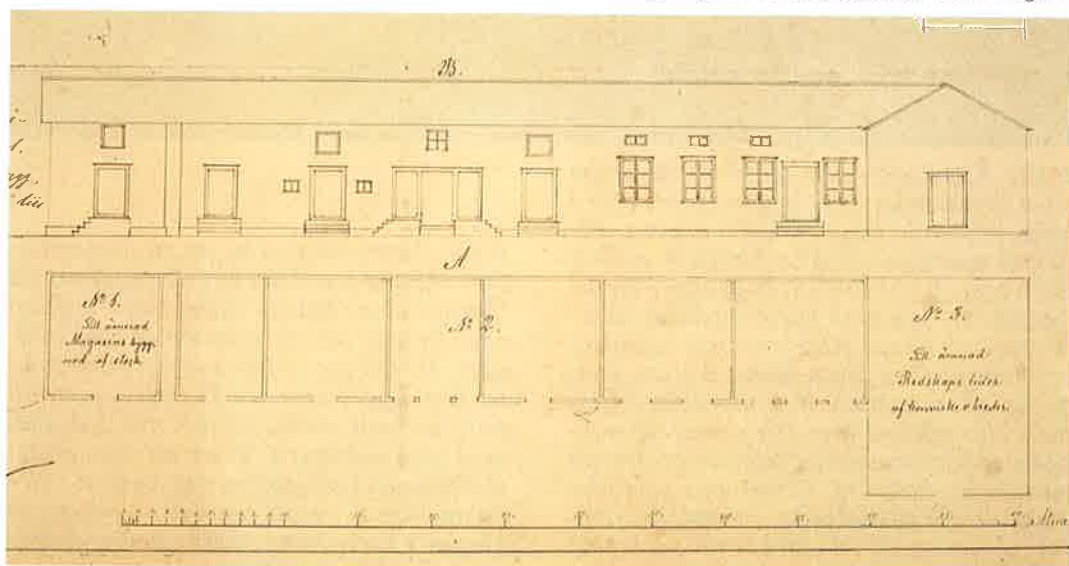
B 63. De tomter som ligger på sjösidan av Strandgatan har tidigare gränsat direkt till Stadsfjärden. Många gårdar har haft en egen brygga och en staketomgärdad trädgård. Denna praxis har ändrats på de tomter som ligger norr om Packhustorget, till följd av uppkomsten av den nya Sjögatan med sina nybyggen. Trots att man enligt stadsplanen kan uppföra nybyggen vid Sjögatan, vore det verkligen skäl att bevara de långsträckta raderna av ekonomibyggnader som en del av den ursprungliga tomthelheten.

På Wallinska gården, f.d. apoteket, arbetar man med smärre fasadreparationer innan fasaden skall målas. Just här i omgivningen har en grupp stora och ståtliga borgargårdar bevarats.



Också för dagens invånare kan gårdsbyggnaderna erbjuda användbara utrymmen. I dessa gårdsbyggnader kan man inrymma lagerutrymmen, bastu- och hobbyrum samt bilgarage. De gamla ekonomibyggnaderna fungerar som skydd för gårdsmiljön. Det ombonade gårdsrummet uppstår endast genom de omgivande byggnaderna. Även om man inte skulle använda gårdsbyggnaden på ett effektivt sätt, är dess underhåll ändå relativt billigt.

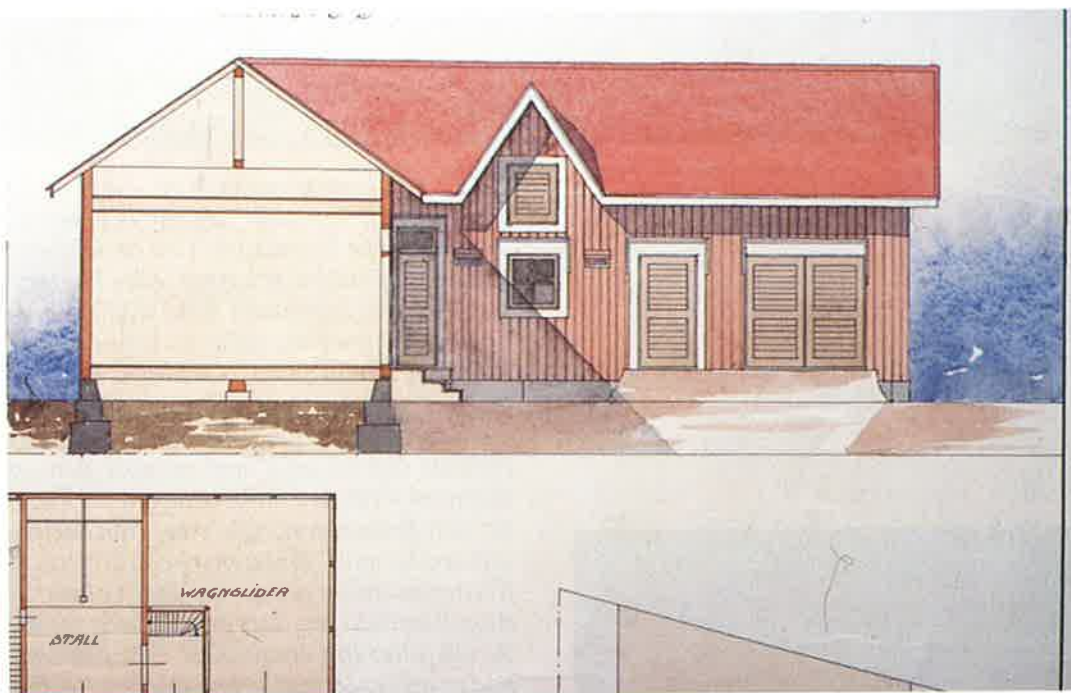
B 64, 65. I Kristinestad har man gjort som alla andra: under det förra seklet strävade man efter att hålla gårdsbyggnaderna samman i långa rader. I samma bygglänga kunde man inkorporera byggnader av olika ålder och slag, t.ex. ladugårdar och stall, magasin och bodar, bagar- och drängstugor, verkstäder osv. Här nedan en omändringsritning från 1882 och dagens situation på samma tomt. Indelningen av gårdsbyggnadernas fasader är inte alltid särskilt symmetrisk; fönstrens placering och utformning har en gång i tiden varit ändamålsenliga.





B 66. Denna ekonomibyggnad har blivit istandsatt, men inte enligt vattenpasset. Bakom den vackra ekonomibyggnaden skymtar bagarstugan i borte delen av tomten. Helheten på denna gård är också i övrigt välbevarad. En sak kan man anmärka på; man bör försöka hålla växtligheten borta från byggnadernas väggar, så att träet ordentligt kan torka upp och ventileras.

B 67. Den här ekonomibyggnaden som planerades av Otto Ivars på 1920-talet är till sin fasadindelning fortfarande ett föredöme. Byggnaden har ett rejält åstak, av allt att döma är det takfilt som avsetts som taktäckningsmaterial. Väggarna är beklädda med stående locklistpanel och rödmyllade. Fasaden har fått sitt utseende med hjälp av dörr- och fönsterlister. Även dörrpanelen kunde stå som modell.



B 68. Det är fullt möjligt att till rimliga kostnader renovera även sådana ekonomibyggnader som är i dåligt skick. I Kvarnbergets slutning är en uthusbyggnad under renovering. Byggnaden har baxats upp med hjälp av temporära stöd, s.k. följare. Långsidorna har dragits ihop med hjälp av spända stål-vajrar. Det är lätt att byta ut skadade delar i träbyggnader. Man kan mycket väl använda gamla stockar från hus som har rivits.





B 69. Att planera ett nybygge i en gammal stadsmiljö är en svår uppgift och kräver verkliga yrkeskunskaper. Det är inte alls lättare att planera ett affärs- eller kontorshus än ett bostadshus. I detta fall har man beaktat byggnadens centrala läge i förhållande till Rådhusgatan och torget. Byggnaden är representativ på ett anspråkslöst sätt. Gathörnet har betonats genom att det har rundats och försetts med en dörr och ett skärmtak i hörnet. Utformningen av fönstren och deras placering avviker från det traditionella, men fönstrens helhetsintryck, fönsterindelning och omsorgsfullt planerade och utförda spröjsar och listverk gör att de väl faller in i gatubilden. Fasadbeklädnaden utgörs av rejäla, hyvlade bräder. Fasadens ytstruktur är i höjdled indelad i olika fält genom att panelningens riktning varierats, stenfoten och trappsteget är utförda i natursten och taket är täckt med falsad takplåt - allt detta detaljer som utgår från den omgivande bebyggelsens grunddrag. Slutresultatet är intressant och passar väl in på denna plats. På ett annat ställe måste man överväga allting på nytt. Arkitektbyrå A-Konsult, Erik Adlercreutz.

B 70.



Att bygga nytt i gammal stadsmiljö

Även om man betonar bevarandet av gamla byggnader, vore det dessutom i fråga om flera tomter önskvärt med kompletteringsbyggen. Det är en oerhört krävande uppgift att bygga nytt mot gatan; de våningshus som byggts från och med 1960-talet visar hur litet man brydde sig om det omgivande byggnadsbeståndet. Också senare när man försökt beakta skala och byggnadsmaterial har resultatet inte alltid varit särskilt tilltalande.

I samband med stadsplaneringen har man särskilt strävat efter att anpassa de nya byggnaderna på gatusidan till de omgivande historiska byggnaderna, när det gäller byggnadsmaterial, proportioner, ytstruktur och färgsättning. Även om man inte i stadsplanen har angett exakta höjdmått för de nya husen, bör man alltid beakta de olika höjdmåtten på de omgivande husens socklar, listverk och takfall.

Man skulle här kunna ta upp ett flertal andra faktorer som borde beaktas, men det är i sista hand fråga om kreativt planerande, där man bör kunna analysera den omgivande miljön som en helhet och utgående från detta planera lämpliga nybyggen.

Det omgivande byggnadsbeståndets karaktär måste kartläggas när man sätter igång med att planera ett byggnadsprojekt. För att det skall gå att bedöma planerna bör man sträva efter att i fasad- och genomskärningsritningarna tillräckligt väl ta fram också grannbyggnaderna. I Kristinestad varierar höjden på byggnaderna och de olika stilarterna betydligt, och det är inte alls lätt att planera nybyggen på basen av olika byggnaders egenskaper i genomsnitt.

Nybyggnaderna borde naturligtvis, liksom tidigare, utgöra skikt som skulle ge en bra bild av arkitekturen under ifrågavarande byggperiod. Av erfarenhet har man kommit fram till vissa grundfakta som bidrar till en lyckad "inplacering" av nya byggnader i stadsbilden.

En viktig faktor är byggnadens långsamma form. Byggnadsstommens grundmått kan inte i alltför hög grad svälla ut på bredden. Som rättesnöre för hur man skall förfara, bör man ta de gamla husen i samma kvarter, vil-

ka utgör olika grundtyper i olika delar av den gamla stadskärnan.

Envåningsbyggnader bör planeras tillräckligt höga. Av tradition befinner sig boningsrummen i de gamla byggnaderna på ett ordentligt avstånd från markytan och dessa hus har en rymlig vind. Rummen är vanligen höga.

En annan viktig utgångsfaktor är de traditionella takformerna, men man bör samtidigt komma ihåg att många gamla hus har blivit tillbyggda på gårdssidan med vinkeltällda byggkroppar, verandor och brokvishtar med skärmtak. I Kristinestad syns taklandskapet bättre än på många andra håll, eftersom man kan se över hela staden dels över stadsfjärden, dels från de olika höjderna i staden.

En viktig egenskap för en trästad är byggnadernas materialkänsla. Man bör i främsta rummet använda trä i allt byggande, en rapid fasad kan i vissa fall komma i fråga av historiska skäl.

Under 1800-talet var det vanligt att man efterhärjade stildrag från stenbyggnader även i trähusen, och sålunda bör man beakta detta faktum när man planerar ett hus i en stad som präglats av empiren, särskilt då det gäller utformningen av fasaderna, deras snidrier.

Förr i tiden kunde man även i fråga om enklare byggnader få till stånd en stilfull helhet, där byggnadens grundmått, fasadens proportioner och strukturering samt detaljer såsom fönster, dörrar och luckor föll in på sina rätta platser.

En byggnad som uppförs på en värdigare plats, längs en huvudgata eller i centrum kan kräva en rikare och mångsidigare utformning av fasaden än ett nytt hus på en sidogata.

Beträffande gårdsbyggnaderna är det mest naturligt att använda sig av långsträckta och rektangulära lösningar. Som fasadbeklädnad lämpar sig i allmänhet locklistpanelen bäst. I de gamla ekonomibyggnaderna finns det en mångfald dörrar, luckor och fönster. Detta kan vara skäl att komma ihåg när det gäller att bygga nytt, fasaderna bör vara omväxlande.

Stadsplanen möjliggör nybyggen på många tomter. Nybyggena bör till sin karaktär vara kompletterande, på så sätt att de gamla husen bibehåller sin centrala ställning i stadsbilden.

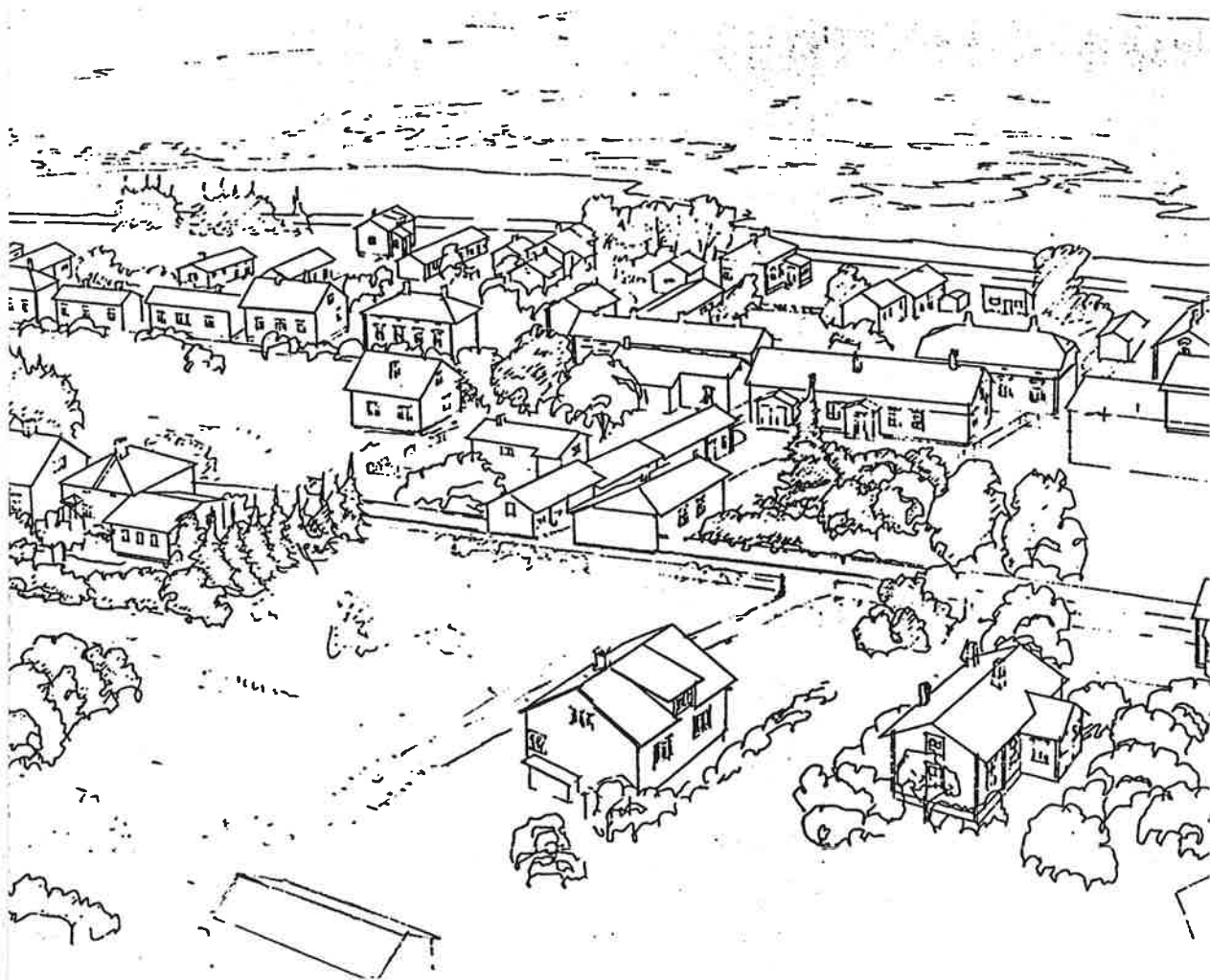
I Norrstan har man byggt glest och här vore det närmast önskvärt att den utspridda kvartersbebyggelsen efterhand skulle fyllas upp.

I stadsplanen anges områdesvis placeringen av de nya byggnaderna.

Byggnadernas mått, inplacandet av olika funktioner på tomten och andra preciseringar bör göras enskilt för varje byggprojekt.

Samtidigt som byggnaden uppfyller byggherrens önskemål, bör den också bidra till att göra stadsbilden enhetligare.

B 71. Läget idag.



*B 72. Möjligheter till nybyggen enligt
stadsplanen.*



Renovering av fasader

I fråga om behandling av fasader är det största problemet helt enkelt det att byggnaderna förnyas i allt för hög grad. Brädfodringen byts ut helt, vilket leder till ett hårdare intryck av den gamla byggnaden. Risken för misstag ökar: det går inte längre att få tag i samma slags trävirke, eller så förblir bräderna ohyvlade. Det uppkommer situationer då man inte längre vet om det är fråga om en gammal eller ny byggnad.

Ett gammalt hus bör få behålla sitt "minne". En gammal brädfodring är dessutom ofta i ett bättre skick än vad man kunde tro vid en hastig anblick; fasadmaterialet består av långsamt vuxet trävirke av hög kvalitet. Brädfodringen har satt sig och torkat. Man kan märka skillnaden bl.a. genom att målfärgen hålls sämre på en ny träyta än på det gamla, friska träet.

Å andra sidan är det lätt att förnya en träbyggnad delvis. Detta är verkligen att re-

kommendera som en både ekonomisk och miljöbevarande åtgärd. Tjockleken på fasadbräderna bör även efter hyvling vara minst 20 mm för att de skall uthärda påfrestningarna från väder och vind.

Vattenlisterna och andra liknande utstående delar utsätts lätt för vattenskador. Färgen flagar lättare på dessa ställen än på själva väggen. I många fall har man i Kristinestad förlitat sig på lister av plåt, vilket bör anses vara ett misstag. Byggnadens detaljer och materialkänsla försvinner när viktiga och iögonenfallande delar beslås med plåt. På sin höjd kan man använda plåt ovanpå fönstrens övre vattenlister. Kanske man också alltför ofta förlitar sig på tryckimpregnerat trä; det är bättre att tillverka de trädelar som är utsatta för väderlekens åverkan av giftfritt, tätvuxet kärnvirke.

Lister, fönsterkarmar och takskägg etc. bör alltid tillverkas av hyvlat trä. Detsamma gäller också själva väggytans panelning, det var endast i samband med de allra minst betydande byggnadernas lock- eller locklistpanel som man förr kunde tänka sig att använda sig av sågvirke.

B 73. Det viktigaste är byggnadens skötsel. Små istandsättningsåtgärder hindrar byggnadens förfall. På så vis kan man undvika dyrbara grundrenoveringar. En byggnad som står oanvänd förfaller snabbt. I detta fall har gatans nivå till råga på allt höjts ända upp i nivå med träväggen.



B 74. I samband med en fasadrenovering har allt bytts ut: brädfodring, fönster, (med värmeglas), fönsterkarmar och stuprännor. Stenfoten har blivit ingjuten i betong. Den viktiga vattenlisten nertill på väggen har lämnats bort och väggen har delats in i fält med hjälp av plåtlistor.



B 75. Det vatten som runnit ner från Kvarnberget och markytans höjning har lett till att farstuvistens trävirke och den bredvidliggande stockväggens nedre del har börjat murkna. Dessa skador avhjälpas genom att man dränerar invid väggen, samt sänker markens nivå. Det förstörda timret byts ut.

B 76. Förr i tiden var det vanligt att ekonomibyggnaderna försågs med en lägre sockel än huvudbyggnaderna, men i allmänhet finns det alltid något slag av sockel, åtminstone hörnstenar. Ett särskilt lömskt hot mot gamla byggnader är markytans höjning i samband med utfyllning. Den nedre delen av väggen skadas, eftersom ogräset håller området närmast väggen fuktigt. Regnvatten leds in under huset.

Om den nedre delen av väggen har tagit



skada, kan man utnyttja en gammal metod: man "skor" byggnaden dvs. byter ut det nedersta stockvarvet. Detta arbete är lättare att genomföra idag än förut med hjälp av moderna domkrafter och stödställningar.



B 77. Till och med en starkt urblekt och flagad väggyta visar sig i allmänhet vara av hårt trä. De olika listverken murknar lättare och man blir tvungen att byta ut dem, men man bör inte byta ut ens listverket helt och hållet, särskilt inte genom att ersätta trä med plåtdelar.

B 78. I detta fall har man tillverkat en exakt kopia av en gammal pilasterfot i nytt trä. Till små detaljer kunde man använda gammalt tätvuxet trä som är i gott skick, vilket håller betydligt längre än det nya snabbgödslade trävirket.



Staket och portar

Staketet avgränsar enskilda tomter, men utgör också ett viktigt inslag i stadsbilden, eftersom det bidrar till att förenhetliga kvarterstrukturen. På de ställen där det saknas bebyggelse vid tomtens gränser, har staketet en viktig funktion som ett arkitektoniskt element. Med tiden har staketet förutom sin skyddande uppgift också fått en estetisk betydelse.

I stadsplanen förutsätts att man bygger portar och staket av trä. Häckar, gallernät och moderna järngrindar passar inte in i trädstadsmiljön. Inom det tätbebyggda stadsområdet har man använt sig av plank, vilka i allmänhet har gjorts så höga mellan byggnaderna att de samtidigt fungerar som

insynsskydd. Det här bör man gärna fortsätta med i stadskärnan, där man strävar till en tät stadsbild.

I de norra och södra delarna av staden har man också utnyttjat spjälstaket. Någon klar och enhetlig regel för hur staketet skall se ut finns inte. Höjden och utformningen på staketet beror på de omgivande byggnaderna och terrängförhållandena i landskapet etc. Då staketet uppförs i en sluttande terräng bör den nedre delen inte vara trappstegsformad utan i mån av möjlighet helst snedsågad i enlighet med slutningens lutning. Staketet bör målas med beaktande av de omgivande husen.

I allmänhet borde staketen tillverkas av breda hyvlade bräder av samma typ som i fasaderna. Listverk utnyttjas för skydd och indelning.

B 79.



B 80.



B 81. Staketet fyller upp platsen för en skolbyggnad som brann på 1920-talet och utgör ett skydd för skolgården. I bakgrunden syns den kvartersgrupp som i slutet av 1800-talet planerades vid södra sidan av Nytorget. Dessa kvarter består i huvudsak av kvadratiska tomter. En del av tomterna används inte och husen står öde. De hus som ännu inte har renoverats bör iståndsättas och det vore viktigt för hela området utseende att tomterna skulle inhägnas med staket och förses med träportar. På många håll inom detta område skulle det gå att använda sig av ett ljusmålat ca 120-150 cm högt spjälstaket vid tomtgränserna.



De olika portarnas utseende har varierat beroende på byggnadsstilarna. Som regel kunde man säga att de äldsta portarna i allmänhet har varit tunga och massiva och sparsamt dekorerade. Senare har man ansett att portarna haft samma uppgift som fasaderna när det gällt att försköna gårdarnas utseende, det var vanligt att också porten försågs med stilelement från fasaden.

Enligt Kristinestads ritningsarkiv har det just inte alls bevarats några ritningar på portar, men på gamla fotografier kan man se att alla gårdar har haft ståtliga portar. De gamla fotografierna är den bästa källan även i dag, men ifall det inte finns gamla fotografier så måste porten i alla fall planeras enligt traditionerna utan påhittade dekorationer.

B 82, 83, 84. De vanligaste är de två grundtyperna, den massiva porten och den med spjälverk upplättade porten av "spegeldörstyp". Dessutom har man använt olika slag av lättare spjäl- eller korsverksdekorerade grindar på tomterna och också som tull-, park- och trädgårdsgrindar. Porten med det diagonala spjälverket har förnyats efter att bilden tagits och har sålunda helt förlorat sitt tidigare utseende. Fotografiet är till hjälp då det åter blir aktuellt att förnya porten.

B 85, 86. Bildparet visar hur staketet och porten förenar byggnaderna och ger ett enhetligare intryck åt gatumiljön. Gårdsrummet upplevs som ombonat och skyddat från gatan. På ytersidan är portarna försedda med liggande panel av profilerade och spontade bräder. På insidan är den stående panelen slät. Staketet har försetts med en lättare del upptill. Genom att avsluta och också möjligen dela in staketet med lister bidrar man till att skydda den övre delen av bräderna och ge ett vårdat intryck.



Grunden

Grundens uppgift är att avgränsa trädelarna från den fuktiga marken. Samtidigt är grunden en viktig del av byggnaden genom dess ytintryck och dess roll i fasadens strukturering på höjden. I de gamla byggnaderna består grunden av natursten och när det är fråga om de allra äldsta husen består grunden bara av en kallmur; när det gäller ett timmerhus räcker det med att knutarna och eldstäderna är stabilt grundade på sten, medan den övriga delen kan vara kallmur.

Längre fram i tiden tog man i bruk sockelmurar av kilad sten sammanmurad med kalkbruk eller en stenfot av huggen sten. I allmänhet finns det ett utrymme under huset som måste hållas ventilerat och därför finns det vädringshål i grunden. I samband med nybygge är det möjligt att dela in sockeln i olika delar. I varje fall bör den råa betongytan rappas, målning är inte att rekommendera.

I Kristinestad har man i allmänhet inte haft källare under husen, men undantag finns från regeln, till och med planerade.



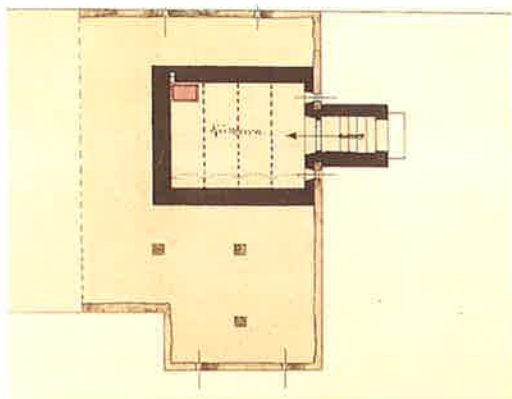
B 87. Timmerhuset hålls uppe endast i knutarna. Det övriga är byggt närmast med tanke på utseendet och som skydd från nordavinden.



B 88. Den förvittrade grundens skick är i detta fall inte alarmerande. Som förstahjälpsåtgärd duger uppallning.

B 89. Att gjuta in gamla grunder av natursten i betong är en onödig och skadlig åtgärd. En stenfot kan röra sig med tjälen utan skador och den är lätt att räta upp. Betongskalet återigen spricker lätt, lossnar från sin plats och skapar i de flesta fall en vattenhylla som leder in vatten i golvkonstruktionerna och bidrar till att den nedre delen av väggen börjar murkna. Ofta har man täppt till de viktiga kattluckorna och ventileringen har försvårats.

B 90, 91, 92. Ståtliga socklar av natursten. Grunden utgör en del av fasadens utseende och är därför värd all aktning. Den stenfoot som i tiden har uppförts med handverktyg har betytt ett oändligt arbete. Dessa grunder av natursten berättar om husens ålder. Kallmurarna är äldst, sedan kommer de som murats upp av kilad sten av olika form och ännu senare på 1800- och 1900-talen kommer stenfooten av släthackad kvadersten.



B 93, 94. Den här ritningen visar en plan för prästgårdens källare. På fotografiet syns källargången av murad sten med en spegeldörr. I bakgrunden kan man också se den efteråt uppförda verandan på gaveln, i vilken man använt olika slags spjälverk för att ge ett lättare intryck. Porten stämmer inte riktigt överens med prästgårdens empirestil, men går däremot bra ihop med verandans utformning.



*B 95. Utsikt från Norra Kvarnberget.
Förutom de framträdande offentliga byggnaderna fäster man uppmärksamhet vid de olika takmaterialen som var i bruk vid sekelskiftet. På bildens hus har som taktäckningsmaterial använts spånor, bräder, pärtor, takfilt och plåt. Dessutom använde man brända enkupiga taktegel.*



Taken och takens detaljer

Som taktäckningsmaterial använde man tidigare bräder, pärtor och ännu tidigare dessutom andra naturmaterial såsom näver och torv. Taken av trä var tjärade och ibland också rödmyllade. De takmaterial som lämpar sig för trästäder, härstammar även de från 1800-talet: på vissa byggnader lade man enkupiga, brända tegel. Allmänna är filttak eller släta, falsade plåttak. Däremot passar det inte alls in i den gamla stadsbilden med tak av profilerad plåt eller minerittakskiva.

Filttakets gjordes i allmänhet med skarvribbor, vilket gav taket ett väldisponerat intryck. Det falsade plåttaket ger också ett vårdat intryck. Särskilt ifråga om plåttak hör olika slag av vattenrännor och stuprännor med trattar av olika form till helheten. En riktig stupränna har en tratt och är vinklad. Dagens "skruvrännor" är ett dåligt alternativ.

Det gamla plåttaket tillverkades av sk. plåtskivor, vilket ledde till att taket har skarvar också på tvären.

Även om det inte längre finns fungerande eldstäder i huset, är skorstenen ändå en viktig detalj i husets utseende och väsentlig för taklandskapet. Dessa obehövliga skorstenar kan t.ex. användas som ventilationstrummor. Skorstenarnas övre delar är utkragade och av dessa "skorstenshattar" finns det närmast två huvudtyper i Kristinestad. En betonghatt är smaklös på en gammal byggnad, och också i fråga om nya hus kan man använda traditionella metoder när man formger skorstenar och luftintag.

B 98.

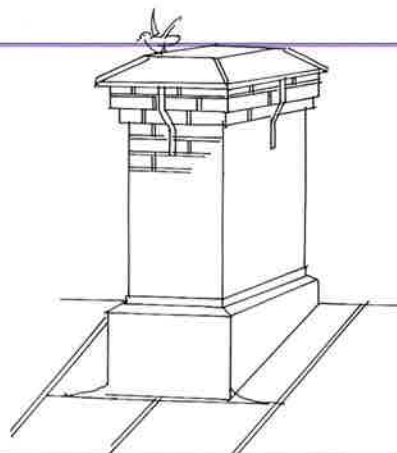


B 96.

B 97.



B 99.



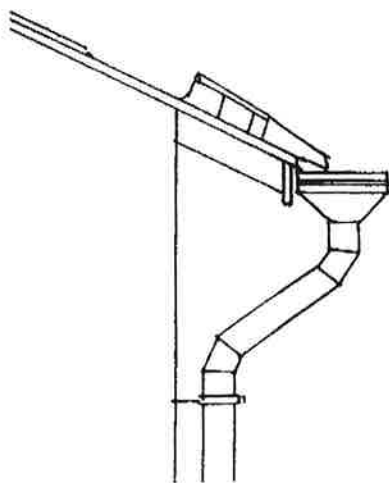
Brandstegar av järn hör inte hemma på ett gammalt hus. Stegar och sotningsplattformar kan tjäras eller möjligtvis tillverkas av tryckimpregnerat virke för att uppnå längre livslängd.

Takens färgsättning varierar i enlighet med fasadernas karaktär. Traditionella takfärger är svart, järnrött, grönt, mörkbrunt och olika nyanser av grått. På vissa gamla hus finns dekorativa detaljer, t.ex. takfönster och vimpelstänger. Det är fullt möjligt att i samband med nybyggen uppföra utbyggnader och takfönster på taken, men då är det skäl att använda sig av traditionella former som står ut från takstolarna - inte takfönster som ligger jämnt med taket.

Takröstets utformning och proportioner betyder nästan lika mycket som taket för husets utseende. Takskägget bildar på sätt och vis gatans tak. Denna taklist kan ha olika utformning: vågrät eller uppåtsvängd, profilerad eller försedd med konsoler - det förekommer fall där det nakna takröstet avslöjar speciellt utformade ändor på takstolarna.

När det gäller nybyggen måste man planera också takröstets detaljer på ett omsorgsfullt sätt så att de anknyter till resten av arkitekturen. Takskägget och -listerna är alltid av hyvlat trä.

- Man nöjer sig alltför ofta med skivaktiga lösningar i samband med nybyggen och det leder ofta till att takröstet blir alltför tjockt.



B 100. Gårdsfasaden på ett hus i empirestil i hörnet av Östra Långgatan och Hållfastskagatan.

Husets brädfodring är tillverkad av liggande breda och hyvlade bräder och knutskallarna skyddas av enkla pilastrar. Taket är täckt med enkupigt, bränt taktegel.

I Kristinestad förekommer det ställvis halvmånformade vindsfönster i empirehusen.

Glasverandans hörn är avskurna och dörarna är spegeldörrar. Verandafönstrens spröjsar är tunna och bildar upptill ett romb-motiv.



Fönster

Fönstren är husets ögon, särskilt i Kristinestad med sina smala gator har fönsterdetaljerna en mycket stor betydelse.

Nuförtiden är det relativt klart, att man inte ändrar fönster med högrest proportion till andra modeller, men fortfarande är man fortfarande allt för ivrig att förnya fönstren, och är det allmänt att de nya fönstrens detaljer avviker från de gamla.

Fönstrens trävirke valdes tidigare med omsorg: man använde finfibrigt tallvirke. Här har vi en av orsakerna till att över hundra år gamla fönster kan vara helt användbara. En annan faktor är att fönstren alltid täckmålades (ofta med en ljus färgnyans). Fönstren är inåt-utåtgående, och i trähus är de alltid placerade i liv med fasaden.

Ovannämnda faktorer är värda att ta i beaktande ännu idag. De nya fönstren bör få samma detaljutformning som de gamla. Man bör komma ihåg att bågarna och karmarna varit försedda med profilerade lister.

Löstagbara spröjsar, fasta värmeglas eller en bäge som omfattar hela fönstret är felaktig förnyelse.

I relativt små fönster är värmeglas onödiga, men om man nödvändigtvis vill ha treglasfönster, placeras specialglaselementen i de innersta bågarna som fortfarande går att öppna; de yttre bågarna är normalt utåtgående.

Att isolera fönster är bra - och oftast också tillräckligt - vid sidan om målningen. Även kittningen bör ses över med jämna mellanrum.

I planeringen av en renovering bör man vara noggrann med fönstrens inner- och yterfoder. De olika epokenas arkitektoniska drag syns bäst i fönsterkarmarna. Här är det också bra att sträva efter att förnya förstörda delar - och exakt i enlighet med den gamla modellen.



B 101.

B 102.





B 103.

I de allra äldsta byggnaderna är fönstren små och nästan kvadratisk formade, ca 2 x 2 alnar (120 x 120 cm).

Även om väggytan beklänts med sågbräder och försetts med locklister av ohyvlat virke, är fönsterkarmarna alltid tillverkade av hyv-lade bräder. Karmarna är enkla, i vissa fall har man framhåvt det övre och det nedre karmbrädet med profilerade lister. Fönstret är indelat i fyra rutor av en lodrät mittpost och två tunnare vågräta spröjsar. I gamla fönster är gångjärnen fastsatta i hörnbes-lagen. Utgående från utformningen av hörn-beslagen, gångjärnen och hakarna kan man bedöma fönstrens ålder.



B 104.

Empirefönstret är den vanligaste fönsterty-pen och i Kristinestad särskilt kännpak. I allmänhet är denna fönstermodell indelat i sex rutor. Mittposten motsvarar antingen hela fönstrens höjd, eller, vilket är ännu van-ligare, så har man dessutom använt en vågrät mellanpost och därmed fått ett väd-ringsfönster som motsvarar de två översta rutorna.

Det nedre foderbrädet består av en profile-rad list med profil även i ändarna. Sidorna och det övre foderbrädet är i allmänhet slä-ta och kantade med smala profilerade list-er.

Det förhöjda överstycket utgörs av en kil-ram med spegelfyllning, vilken ibland är dekorerad med en romb- eller rektangelde-kor. Slutligen är fönstret krönt av en enkel eller profilerad vattenlist eller ett listverk med en tjockare vattenlist överst.

Liksom pilastrarna, vilkas uppgift är att dela upp väggarna, är empirefönstren ett uttryck för den klassiska ordningen: det nedre pro-filerade foderbrädet associerar till en klas-sisk kolonnbas, de vertikala foderbräderna motsvarar kolonnens stam medan övers-tycket - som är det viktigaste - har accentu-erats på samma sätt som ett kolonnkapitäl.

B 105.

Under 1800-talet började man allmänt använda sig av empirestilens liggande bräd-fodring och ljusa färger. I Kristinestad kan man emellertid fortfarande stöta på byggnader, där empirefönstren har inpassats i en fasad med rödmyllad stående panel.

På bilden kan man se att timmerknutarna har täckts med vitmålade och hyvlade pilastrar vars övre del avslutats i ett kapitäl av listverk. Väggen övre parti - arkitrav-zonen - består av hyvlad liggande slätpontad panel. Byggnadens stil hör ihop med allmogebebyggelsen på den omkringliggande landsbygden, dit "stilarna" så småningom fann sin väg. Parstugetypen i Närpes, Lappfjärd och Skaftung är fortfarande en regionalt enhetlig byggnadstyp.



B 106.

Timmerbyggnaden med putsrevetering var en relativt vanlig byggnadstyp i Kristinestad på 1800-talet. Fönstren befann sig alltid, liksom i byggnader med panel, i liv med fasaden. Foderbräderna kunde saknas helt, eller som syns på bilden, bestå av endast ett överstycke bestående av en enkel rektangulär ram med en rombdekor i fyllningen. Sexrutade fönster med mittpost är vanliga i 1800-talshus.





B 107.

I nyrenässanshus skjuter överstyckena ut och bärs upp av skulpterade konsoler. Fönstrens inramning smyckades med avfasningar, räfflor, svarvade knappar, brickor etc.

Ibland placerade man en utsmyckad dekorbräda ovanför det egentliga överstycket. En vanlig fönsterindelning är det trerutade s.k. T-fönstret.

Stilförändringen syns också i färgsättningen; listverk och fönsterbågar målades mörkare än den omgivande väggytan (övre bilden).



B 108.

B 109, 110.

Mot slutet av 1800-talet började man bygga helt släta fasader utan långknutar, väggytan var nu slät även där mellanväggarnas knutskallar tidigare skjutit ut. Däremot delades nog fasaden in i olika partier med liggande och stående panelning. I början av 1900-talet smalnade fasadpanelens breddmått till 5-6 tum (ibland t.o.m. smalare). Listverket sköt nu ut endast en listbredd från den övriga fasadens yta. Fönstren försågs nu med nationalromantiska eller jugendstildrag. Listverkets bågformer blev nu en del av fasadarkitekturen. Särskilt i fönstrens övre del blev rutindelningen tätare. Fönstren kunde växa på bredden så att de blev tre- eller flerdelade. De övre foderbräden kunde vara betonade. Även vindsfönstren blev mångsidigare till sin utformning och placering.

De fönster som planeras för nybyggen bör till indelning och utsmyckning motsvara de ovanstående och den yttre ytan skall motsvara fasadens yta. Här och där kan man se att nybyggda hus förses med romantiska utsirningar utan någon som helst historisk motivering. Ett annat misstag är att man använder grovt och alltför enkelt sågvirke till inramningarna. Man bör alltid komma ihåg att fönstren är de viktigaste delfaktorerna i den gamla stadens arkitektur.



Dörrarna och dörrinramningen

Det är dörren och dess inramning som bjuder in gästen. Av gammalt har man strävat efter att bygga upp detta område noggrant. Överdåd förbättrar inte nödvändigtvis det hela; ett otal lyktor och en ädelträfanerad ytterdörr ger i allmänhet ett smaklöst intryck. I järnaffären hittar man i allmänhet inte dörrar som skulle passa in i en gammal stadsmiljö.

Gamla ingångar som bevarats är alltid värdefulla och de förändringar som företas måste vara mycket varsamma. Dekorativa eller välinpassade farstukvistar bör bevaras. Det är också viktigt att farstukvistarna bevarar både den lätthet som trästommen medför och den "kalla kvistens" materialkänsla. Farstukvistar med skivor på väggarna förvandlas till vindfång.



B 113.



B 114.



B 115. Enkla plankdörrar i metodistkyrkans uthus. Väggen består av rödmyllad lock-panel.

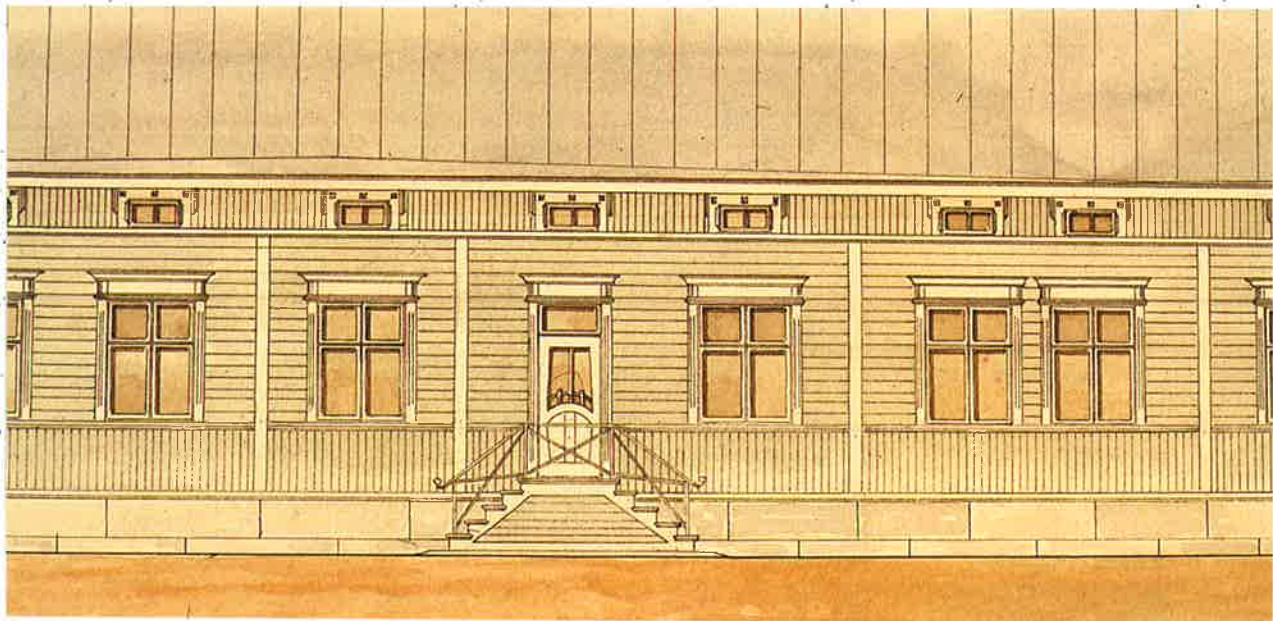


Allt sedan 1800-talet har spegeldörrar använts också som ytterdörrar. Tidigare använde man enkla plankdörrar eller dörrar som gjordes av profilerat virke. Vid slutet av 1800-talet var den rombmönstrade ytterdörren särskilt populär i affärsbyggnaderna. Det går att ha fönster i ytterdörrar om de placeras symmetriskt (däremot aldrig knottrigt eller färgat glas).

I ekonomibyggnader har man använt enkla plankdörrar eller sådana som gjorts av hyvlat och profilerat trävirke. De har alltid, liksom i huvudbyggnaderna, varit målade. Ibland kan ekonomibyggnadens dörrar och luckor vara strukna med tjära. Lasyrbehandling (lackering etc.) är inte lämplig.

B 116. En uthusfasad från början av detta sekel. Dörrarnas "speglar" består av snedställd panel. Dörrarna har gjorts enligt ursprunglig ritning.



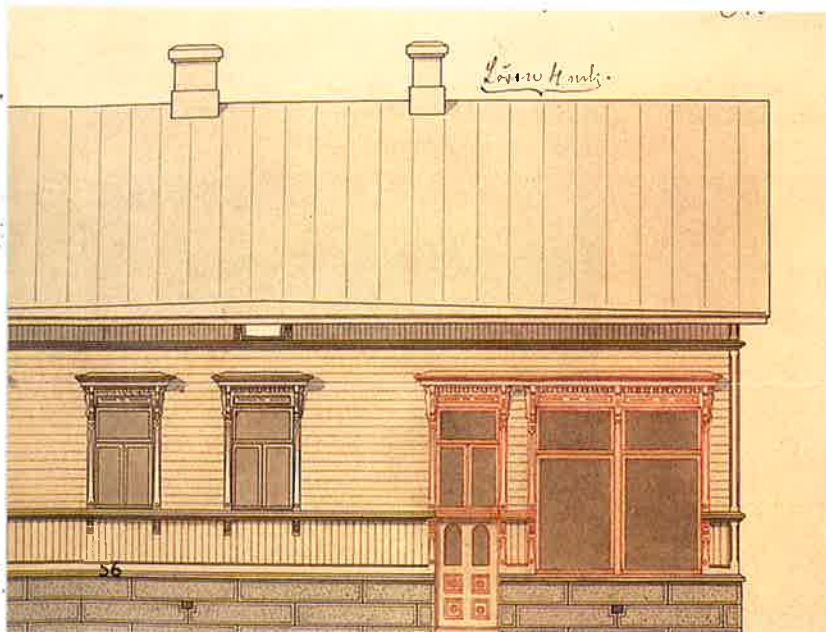


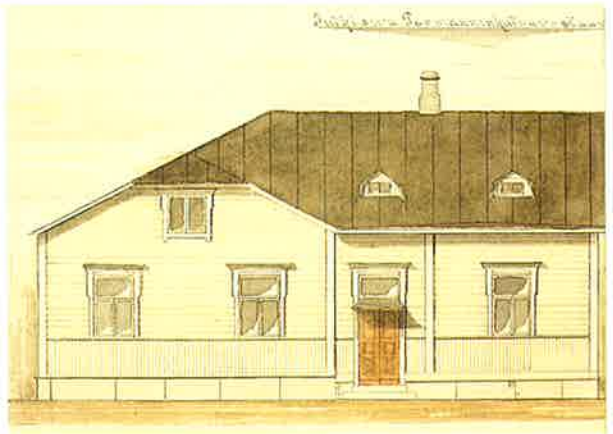
B 117. Redan i början av 1800-talet öppnades i centrum särskilda s.k. handelsbodrar med dörr ut mot gatan. Dessa handelsbodrar kunde vara ombyggda magasin. Mot slutet av samma sekel blev det vanligt att affärsutrymmen placerades i bostadsbyggnader. Till en början räckte det med en dörr och en ingångstrappa. På bilden ser vi en

vanlig situation: en eller flera fönsteröppningar byggdes om till dörr och framför byggdes för det mesta en tvåarmad trätrappa, vilken i allmänhet var försedd med ett typiskt järnräcke. Stilen på dörren och de övriga detaljerna utformades enligt ifrågasvarande epoks arkitektur. Här ser vi en klart jugendinspirerad dörr och en mycket vacker trappa. Huset vid torgets västra sida.

B 118. I början av seklet planerades i hotellets sidobyggnad mot Strandgatan väl inpassade skyltfönster, för vilka arkitekten föreslog likadan inramning som för de övriga fönstren. Man har lyckats få dörren att rymmas in under fönsterlisten. Dörren är försedd med bågformade fönster, spegelfyllningar och svarvade dekorationer i nyrenässansstil - såsom även listerna.

B 119. En konstfullt utformad knopp på ett järnräcke. I bakgrunden en dubbeldörr med speglar nertill och glas upptill.





B 120, 121, 122.

Den översta bilden visar en ritning av en affärsdörr med skärmtak som är placerad på gatusidan.

På mittersta bilden syns det hur man enligt senare ändringsritning har öppnat skyltfönster och tillämpat dragen hos boningsrummens fönster.

Dörren har senare bytts ut till en "modernare", men inte nödvändigtvis bättre typ. Det ser ut som om inte heller betongtrappan skulle ha stått emot tidens tand.

Det skulle vara skäl att beställa en ny dörr av en snickare i enlighet med den gamla ritningen. Det är nästan säkert att en dörr som väljs ur järnhandelns lager inte passar ihop med husets stil.

Dörrens skick visar, att det vore skäl att återinföra även det gamla skärmtaket.



Yttertrappan gjordes förr alltid i trä eller natursten. Trappor gjutna i betong bör inte användas.

Yttertrapporna är antingen raka, tresidiga eller går i sidled i förhållande till ingången. Beroende på situationen har man uppfunnit en hel del trevliga variationer.

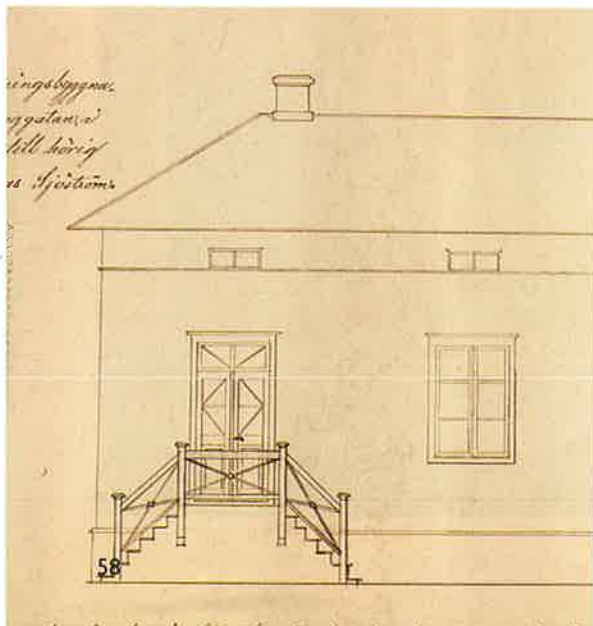
I affärs- och bodbyggnader har man ovanligt ofta använt tvåarmade trappor som går i sidled med järnräcken.

Ifall man bygger ledstänger av trä, kan de vara av korsställda strävor med stolpar emellan och själva ledstången av profilerat trä. Själva trappstegen bör göras av tätt lagda breda plankor. Plankorna bör vara av hyvlat virke. Trappornas sidor bör vara helt klädda med panel, ofta har fasadernas listverk gått igen även i trapporna.



B 124. Ibland har huvudingångarna försatts med skärmtak av trä eller takplåt. Även nya byggnader kan man förse med individuellt utformade skärmtak. En säker modell är det välvda skärmtaket av plåt med enkla stödjärn.

B 123. En trapptyp som lämpar sig som modell, med sitt korsverk av trä. Enligt denna ritning har också dörrens fönsterglas försatts med rutindelning.



B 125.



B 126. En farstukvist bör aldrig förvandlas till ett vindfång. Farstun kan fortfarande vara ett kallt utrymme, och ändå ge ett tillräckligt skydd för den som stiger in. Här kan vi se denna farstukvists byggstomme som består av stående, i hörnen avfasade träspiror. Väggspanelningen består av enkelt hyvlade virke. Taket och golvet består också av hyvlade bräder. Här är fönstren gamla empirefönster med smala spröjsar, vilka ger det rätta luftiga intrycket. Som skydd vid kanten av innertrappan står ett räcke med korsverk.



*B 127. Aldrig byggskivor eller lackade halvpaneler på farstuns väggar.
- Den ursprungliga, målade och hyvlade slätsponton passar fortfarande bra på väggarna, och också som material för garderobs- och vindsdörrarna. Handtag och andra smådetaljer bör i mån av möjlighet bevaras. Vid reparationer och förnyelse bör man hellre använda enklare än allt för utkrusade former och material.*

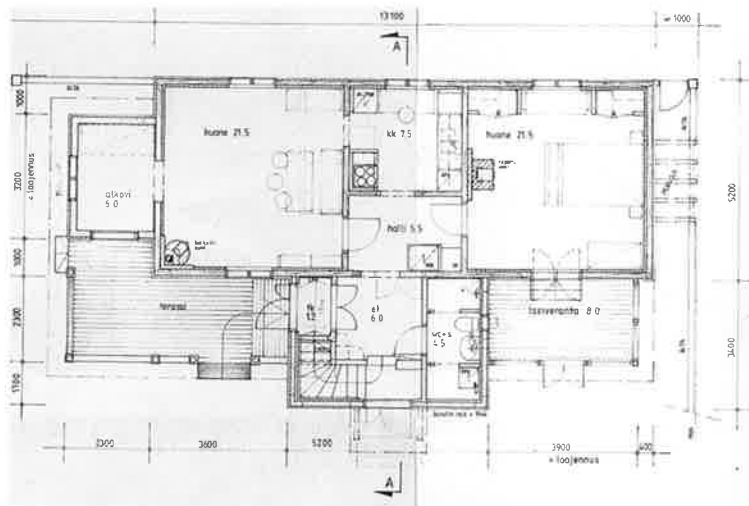
B 128. På denna veranda har vinds- och innertrappans räcke försetts med lövsågad dekor och fönstren med romber. Wallinska gården, gamla apoteket.



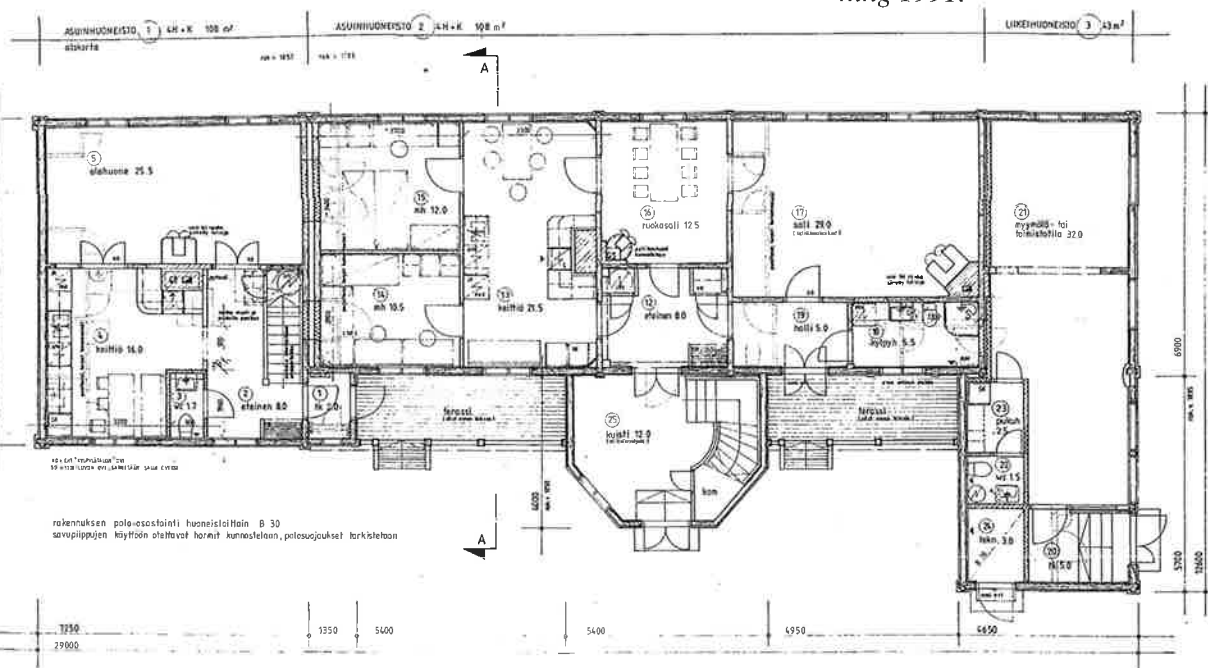
Utrymmes användningen

Rumsindelningen bör alltid anpassas till den gamla bottenplanen, man bör aldrig försöka förvandla huset till någonting helt nytt. Salar och storstugor bör aldrig styckas i mindre delar. Hjälp utrymmen placeras i de mindre rummen eller i anslutning till tamburen. I en gammal byggnad kan bostadsrummen vara genomgångsrum. Bastu med därtillhörande tvättrum bör man undvika att installera i bostadshuset (fuktproblem, fönster som sväller fast etc.), likaledes bör man undvika att förvandla delar av en farstukvist till

bastu- eller tvättutrymmen eftersom det ofta medför fönsterlösa byggnadskuber i stället för de ursprungliga glasverandorna. I stadsplanen är det bestämt, hur stor del av en tomts hela byggnadsyta som får användas för affärs- eller kontorsutrymmen. Man bör ändå alltid undersöka om dessa utrymmen lämpar sig för det tillämnade ändamålet. Man bör förhålla sig återhållsamt till att förvandla bostadsutrymmen till affärs- eller kontorsutrymmen, ett hus med blandade funktioner vore i det fallet att föredra.



B 129. Östra Långgatan 26. Förändringsritning.



B 130. Östra Långgatan 14 ("Glassbarhuset"). Förändringsritning 1991.

Interiören och dess detaljer

Stockväggarna är i allmänhet s.k. bärande väggar, dvs. de binder samman huskonstruktionen. Dessa väggar bör inte rivas. Där emot har man i alla tider öppnat och stängt dörröppningar. Inte ens i de fattigaste förhållanden har stockväggarna någonsin lämnats synliga; de har bekläts med t.ex. gamla dokument eller dagstidningar. Det naturligaste sättet att behandla en väggyta är att pappspänna den eller beklä den med skivor. Man bör undvika att alltför mycket räta upp de gamla väggarna. Ifall man önskar förbättra värmeisoleringen kan man klä insidan av ytterväggarna med en porös träfiberskiva (12-50 mm), ovanpå vilken man spänner papp eller spikar upp en gipsskiva. Denna yta tapetseras eller målas sedan.

Ifall väggarna är stabila och bra och huset håller tätt, behöver man ingen tilläggsvärmeisolering. De olika ytorna i ett rum bör hållas i samma anda och tillverkas av äkta material; konstpaneler och moderna imiteringsskivor är mycket dåliga alternativ. Till den nedre delen av väggarna har man ofta använt bröstpanel - den har alltid varit målad och bestått antingen av spegelfyllningar eller pärlspont. I många hus kan man finna att taken sänkts i onödan och under senare takskivor och andra material finner man ofta breda och vackra takplankor, vilka efter rengöring och målning oftast utgör bästa tänkbara takyta. Pappspänning av innertak är fortfarande en bra metod. Med en viss reservation är det möjligt att använda vit gipsskiva, men lackerade och profilerade bräder är förkastliga.

B 132. Dåligt planerade installationer av elledningar, rör och ventilationsanordningar kan leda till ett obehärskat slutresultat. Man blir tvungen att täcka över ett paneltak i gott skick eller sänka takhöjden, eller också blir man tvungen att bygga skrymmande fodral som skydd för kanalerna.



B 131. De frilagda stockväggarna kan genom sina påklistrade tidningssidor och dokumentblad, sina spända segeldukar och stänkmålningar berätta sin månghundraåriga historia. Att lämna stockväggen frilagd är däremot en felaktig form av stockromantik, inte ens i de allra fattigaste förhållanden lämnades väggarna helt obeklädda.



Trägolv i gott skick lönar det sig att bevara (och t.o.m. att lappa). I allmänhet har golven varit målade; detta vore en god sed ännu i denna dag. Man kan förstärka målningen med lack. Ifall man vill bevara den träreana känslan, är det bättre att använda sig av vaxning eller inoljning i stället för en lackyta som slits. Ett praktiskt material för golv är sådana linoleummattor som inte innehåller giftiga plaster. (I fuktiga utrymmen används plastmatta som böjs upp en bit på väggen, obs! trossbottens ventilerung.)

Gamla dörrar kan man oftast med hjälp av målarskicklighet få i gott skick. Även de nya dörrarna får gärna vara spegeldörrar; sådana kan man beställa till ett rimligt pris av snickaren. Gamla kakelugnar och annan fast inredning bevaras som en del av interiören. Olika lister och listverk hör ihop med gamla rum och detta borde tas i beaktande också vid byggandet av nya hus i gammal

B 133. Bara på grund av ett par skadade kakel lönar det sig inte att kasta ut en vacker kakelugn. Ifall man inte hittar några reservdelar, kan man antingen rappa skadorna eller modellera dem av gips, därefter färgas de reparerade delarna in med oljefärg i enlighet med den övriga ugnen och lackas.



miljö. I nya hus kunde man tänka sig andra profileringsformer men grundstrukturen borde vara densamma. De vanligaste listerna är dörr- och fönsterfoder, golvlister och taklister. De gamla listerna är i allmänhet bredare än 10 cm och profilerade. Taklisten kan vara kombinerad av flera delar. När man renoverar är det bäst att använda de gamla listerna. Om man behöver nya lister, kan man ta en modellbit med till en snickare eller en såg som har profilhyvel. Man bör komma ihåg att det i ett och samma hus kan finnas lister av olika ålder.

I gårdsbyggnaderna kan det finnas kvar utrymmen där gamla detaljer har bevarats; till och med sådana som i något skede har flyttats dit från huvudbyggnaden.

De gamla husen kan vara som böcker, ur vilka man kan läsa ut olika tiders seder och förhållanden. Man får inte göra ett hus stumt genom alltför kraftig förnyelse.

B 134. Stänkmålningen är en gammal målningssmetod, som blir lyckad också i våra dagar.





B 135. En matsal i empirestil, där väggen är täckt med papp målad i ljusblått och taket består av breda hyvlade och målade bräder. Taklisten utgörs av en sparsmakad inåtsvängd list. Takkronan hänger från en gipsrosett.

Rummets värdighet och harmoni minskar inte alls av det att väggarna inte har rätats upp för mycket i knutarna.



B 136. I ett hus av parstugetyp är salen det viktigaste rummet. I denna sal har också detaljerna bevarats. "Kakelugnen" är rappad och vitmålad och försedd med tidsenliga nischer och listverk med profilering.

Dörrarna som leder in till gavelkamrarna är med sina dörrfoder goda representanter för empirestilen.

I taket finns välunderhållen vitmålad papp. Golvet plankor är behandlade med linolje-terpentinblandning, "som torkade långsamt".



B 137, 138. Kristinestads Hemslöjdsförening har på ett föredömligt sätt tagit på sig ansvaret för upplysningsverksamheten när det gäller val av korrekta reparations- och målningsmetoder. Man har hållit seminarier och ställt i ordning ett utställningsutrymme i den gamla hemslöjdsskolan där man ställer ut listmodeller och exempel på olika dekorationsmålningsmetoder etc. På bilderna på denna sida presenterar Lars Axèn olika schablonmodeller som använts för att måla väggar och golv.





B 139, 140. Byggnadernas inredning, liksom fasaderna, har i tiden varit uttryck för såväl invånarnas ekonomiska ställning, som för deras stilkänsla.

Kommerserådet Hydèn hörde under 1800-talets andra hälft till stadens förmögna borgare, vilket väl kommer till synes i familjens två gårdar vid Strandgatan som inreddes i enlighet med den sociala ställningen. Husens senare invånare har bibehållit husens fasta inredning. På bilden till vänster ser vi salens nyrenässanskakelugn och på bilden nere till vänster den rikliga dekorationen i samma rums tak och taklisterna av gipsstuckatur. Taket har först rappats och utanpå rappningen har den tunna pappen blivit påklistrad, på vilken schablonmålning utförts.

B 141. En elegant kantdekor målad i salens planktak i grannhuset som också tillhört den Hydènska familjen.

De ovanliga pilastrarna som placerats i rummets hörn "bär" upp takets listverk.



Undvikande av vatten- och fuktskador

En timmerbyggnad som andas och är väl ventilerad, är frisk och hållbar. Varken den fuktighet som förekommer i rumsluften eller den som finns på marken får samla sig eller kondenseras så att den skadar byggnaden, detsamma gäller naturligtvis också regnvatten. Läckande vattenledningar och otäta våtutrymmen utgör ett kapitel för sig. Fukten vandrar från varmt mot kallt.

När det gäller nya byggnader har man lagt väldigt stor vikt vid en tät insida och man har utnyttjat olika slags plasttytor för att uppnå detta resultat. Det händer lätt att byggnaden då förvandlas till en "flaska", och den senaste forskningen påvisar mycket riktigt att man bör undvika att tillverka allt för täta konstruktioner. När det gäller gamla hus bör man särskilt akta sig för att inte genom renoveringsåtgärder förstöra dem eller göra dem hälsovådliga.

På det övre planet bör fukten kunna vandra uppåt och ventileras genom vinden. I väggen vandrar fukten inifrån ut. Byggnadskonstruktionen borde vara särskilt välventilerad vad gäller de yttre delarna. Golvet borde vara av trossbottentyp, där man inte använt sig av tät plastfilm, och det undre utrymmet bör hållas ventilerat.

I tiden har man som skydd för drag använt sig av ett lager med sand ovanpå mossan i både golv och takfyllningar. Denna skiktning kan fortfarande fungera oklanderligt. I ytterväggarna kan man hitta näver eller tjärpapper under brädfodringen som skydd för drag, men i allmänhet finns det ingenting. Som dragskydd och tätningsmaterial kan man också i gamla byggnader använda porösa skivor som tillverkats speciellt för ändamålet. Det går också att använda vanliga byggskivor eller porösa fiberskivor vid



tilläggsisolering på insidan.

Några grundregler:

- I vanliga bostadsutrymmen, och då speciellt när det gäller timmerhus, behöver man aldrig använda tät plastfilm. I våtutrymmen kan man sätta upp material som förhindrar vattenångornas spridning bakom ett ventilerat lager av inre väggbeklädnad. Golven bör i sådana utrymmen vara vattentäta, medan stommen bör vara ventilerad.

- Byggnadens underlag bör hållas rent. Man bör aldrig lämna ruttnande trädelar eller pappskivor mot marken, detsamma gäller tät plast. Det vore lämpligt att sprida ut grus och sköta om dräneringen i grunden.

- För att säkerställa ventilationen av detta utrymme under golvet, bör man se till att kattluckorna tas upp i sockeln, för varje 100 m² golvyta bör det finnas en vädringsöppning på ca 0,1 m², dessa bör helst fördelas på olika väggar. Dessa luckor får stängas endast till vintern.

- När det gäller ytterväggarna bör allt listverk och alla brädsprång vara lutade utåt eller snedsågade, och alla detaljer planerade så att regnvatten leds bort från väggkonstruktionerna. Lister som har lossnat bör repareras. Ytermålningen bör underhållas väl. Grunden borde inte utgöra en hylla nedanför väggen där vattnet kan samla sig och inte heller stänkvatten borde få skada träväggen.

- Takytorerna bör vara täta. Baserna vid trummor och rännor samt takvinklar och skarvar bör granskas med jämna mellanrum. Rännorna och stuprännorna bör rensas varje år.

- Det vatten som kommer från taket bör ledas bort från byggnaden, det får inte stanna kvar invid husväggen eller rinna in i grunden. Vid behov måste man rikta markytan utåt.

- En trävägg bör vara tillräckligt högt ovanför marken och det område som ligger närmast väggen bör hållas torrt och fritt från växter och humus. Det är inte bra att plantera blomsterrabatter invid en trävägg.

B 142. Det igenbyggda bottenbjälklaget av betong gav sig till känna. Foten gick genom golvet. I grundkonstruktionen fanns rikligt med golvsvamp. Ny golvkonstruktion byggs enligt gammal modell av trä och med ventilation underifrån.

Målning och färgsättning

Byggnadernas målfärg har både en skyddande och en estetisk uppgift, och därför bör man känna till färgerna både som material och färgtradition.

Ännu på 1600-talet var färgerna så sällsynta, att i litteraturen omnämns Kristinestads första kyrka som en av de få första finländska byggnader som bestrukits med rödmylla. Det förnämliga träskyddet tjäran kände man nog till och det var en mycket stor exportartikel. Den ansågs alltför dyrbar för att slösas bort på byggnader, man ansåg den också vara alltför brandfarlig. Städerna förblev gråa. Bruket av målfärg, närmast då rödmyllan, spred sig under 1700- och 1800-talen så småningom från herrgårdar och prästgårdar, via städernas ståndspersoner, till att så småningom omfatta också städernas småfolk och allmogen.

Kokfärgen rödmylla är fortfarande ett oöverträffat behandlingssätt när det gäller ohyvlad trävirke. Denna färg andas, det är lätt att stryka på nya lager av den och materialkostnaderna blir låga. Rödmyllefärgen kan man koka själv, receptet finns i facklitteraturen. Man bör observera att denna färg inte tar på ytor som behandlats med annan färg. Ibrukttagandet av oljefärgerna ansluter till 1700- och 1800-talens gustavianska och empirestilideal som inför liggande panel och ljusa färger för att åstadkomma representativa stenhusliknande byggnader.

Den olja som användes för dessa oljefärger var kokt linolja, s.k. fernissa. Färgurvalet baserade sig fortfarande på jordfärgerna och byggnadernas fasader skiftade i olika nyanser av gult, ljusgrått och grågrönt. Listverken målades ljusa. Oljefärgerna har hållit ställningarna och man har börjat återgå till dem efter experimenten med latexfärg. I Finland går det fortfarande att få tag på ordentliga oljefärger tillverkade enligt gamla metoder. Det är att observera att de stora målfärgsfirmornas reklam ofta är vilseledande.

De rappade byggnaderna målades med ljusa kalkfärger. Listverken kan t.o.m. saknas helt. Nyrenässansstilen från slutet av

1800-talet lyfte fram fönstrens infattningar och listverk och dessa målades också följdriktigt med mörkare och tyngre färger enligt tidens smak. Själva väggytan var ljusare.

Gamla fotografier visar att också Kristinestads empirebyggnader kunde målas om på detta sätt. I början av 1900-talet förde nationalromantiken med sig att grannare färger blev populära, vilket fortgick in på 1920-talet. Det ljusa listverket återkom och antalet färgpigment ökade, färgerna blandades på plats. Verkligt grälla färger existerade ännu inte eftersom jordfärgsskalan fortfarande dominerade.

Under årtiondens gång på 1900-talet fick många byggnader en helt och hållet ljus färgsättning, den skilda färgsättningen av listerna glömdes bort. Först under de senaste två årtiondena har man börjat väcka den gamla färgtraditionen till liv igen.

Man kan undersöka den gamla färgsättningen under de senare färglagren. Det vore bra om man kunde finna en färgställning som skulle motsvara husets ursprungliga utseende och karaktär. Man måste alltid beakta tomtens helhet och grannhusen. På samma sätt som målningstekniken spred sig från mer värdefulla byggnader till mindre värdefulla, kan man också se att huvudbyggnaden i allmänhet färgsatts på ett mer förfinat sätt än de omgivande gårdsbyggnaderna, som ofta är ockrafärgade eller rödmyllade.

Man måste sträva efter att måla listverket rätt, förutom fönsterfodren skall man också måla både stående och liggande dekorationslister. Ibland är fönsterspröjsarna och -karmen målade i en annan färg än den omgivande fönsterinfattningen. Tjocka infattningar och pilastrar skall målas också på sidorna. Dörrar, luckor och portar skall ha sin egen färgsättning, vilken oftast är mörkare än den övriga väggytan. Det vanliga är att alla trädelar målas, man bör inte lämna lackerade och gröna tryckimpregnerade ytor synliga.





Med vissa mellanrum bör byggnaden skrapas omsorgsfullt, så att den gamla målfärgen inte bildar tjocka skikt. Den äkta oljefärgen förvandlas med tiden till krita och blir smutsig. Alkyd- och latexfärger lossnar i stora flagor.

När man putsar väggytan får man inte skada träets yta eller listernas profil. Det är helt fel att sandblästra eller använda kantslipmaskin.

En bra grundmålning är förutsättningen för ett lyckat målningsresultat.

Trävirket bör vara torrt och målningsytan ren. Bakom fasadpanelen bör det helst finnas en ventilationspringa (I en del gamla hus finns det emellertid inte alltid någon ventilationspringa, men ändå hålls fasadytan i gott skick).

B 144. Ett ordentligt grundarbete är förutsättningen för ett lyckat målningsresultat. Ivriga skrapare bör verkligen akta sig för att skrapa bort dekorationer eller skada hela väggytan. Här kan man svagt skönja hus- och kvartersnummer i upphöjd lågre relief på Carl Sjöbloms port (bilden tagen 1987).

B 145. Naturen och byggnaden passar ihop. (Målningen på pärm bilden är gjord från denna plats).





*B 146. Vad har vi lärt oss?
Att tänka efter och skaffa kunskaper!*

BILDER, BILDKÄLLOR

- Pärbild Fotografi av målning som finns i Lebellska köpmansgården i Kristinestad. "Vy från Savanderska glasverandan för 100 år sedan". Konstnär är troligen Carl Barkman. Carl-Adam Savander i bild. Fotografi Jukka Koivula.
- Ritningar Staden Kristinestad: 5, 44, 45, 46, 47, 49, 50, 52, 53, 54, 55, 64, 67, 93, 117, 118, 120, 121, 123 (arkivbilder Jukka Koivula).
Planeringsbyrå Talotuuma: 57, 129, 130
Jukka Koivula: 71, 72, 99
- Fotografier Staden Kristinestad: 5, 20, 21, 24
Privata samlingar (Åke Weckström och Esko Jylli): 6, 7, 8, 61, 114 ("Brants affär")
Museiverket: 10 (år 1930), 11, 14 (C.U.Nordlund 1893), 16, 17 (K.Hakli 1967), 23, 25, 28 (P.O.Welin 1966), 40 (P.O.Welin 1966), 41 (E.Härö 1970), 42 (K.Hakli 1967), 43 (H.Puurunen 1980), 56 (I.M.Rosengrens fotoateljè, Jalasjärvi), 58 (P.O.Welin 1966), 59, 60 (I.Roos), 79, 95 (C.U.Nordlund), 100, 112 (ca 1895 Västra Långgatan 39, Handelsman Emil Karlsson och hustru på högra sidan), 146 (P.O.Welin 1967), 148 insidan av bakpärmen, Rosengren 1894)
Övriga fotografier Jukka Koivula

LITTERATUR

- Balgård: Nya hus i en gammal stad. Stockholm 1976.
Täydennysrakentaminen puukaupungissa. Helsingfors 1982.
- Heikkinen-Heinäemies-
Jaatinen-Kaila-Pietarila:
Haavisto: Talo kautta aikojen. Kiinteän sisustuksen historia. Helsingfors 1989.
Kristinestad - en småstadsidyll.
Kristiinankaupunki - pikkukaupunki-idylli. Vaasa 1985.
- Hidemark osv.
Hidemark-Månsson:
Härö-Kaila: Så renoveras torp och gårdar. Västerås 1973.
Gamla trähus. Stockholm 1974.
Pohjalainen talo. Rakentajan opas. Helsingfors 1976.
Österbottensgården. Handbok för renovering. Helsingfors 1978.
- Kaila-Vihavainen-Ekbom:
Kaila-Pietarila-Tomminen:
Kaila: Rakennuskonservointi. Finlands museiförbunds publikationer 27.
Talo kautta aikojen. Julkisivujen historia. Helsingfors 1987.
Talotohtori. Rakentajan pikkujättiläinen. Borgå 1997.
- Lilius: Suomalainen puukaupunki 1985.
Museiverket: Renoveringskartotek
Mäkelä: Kristinestads historia. 1984
Kristiinankaupungin historia. 1984.
- Niskala: Puutalon perusparannus. Helsingfors 1986.
Lattiasienivauriot. Helsinki 1979.
- Rantamäki-Valkonen:
Svenska föreningen för
byggnadsvård: Byggnadskultur.
Sjöblom Hugo: Kristinestads historia. Kristinestad 1915.
- Opublicerat kompendium
Jarle Per-Olof: Kristinestads byggnadshistoria. 1948.
Examensarbete utfört vid Tekniska högskolans i Finland
arkitekturavdelning (302 sidor).

